



รายงานการประเมินผลตามคำรับรองการปฏิบัติงาน  
สำนักงานพัฒนาเศรษฐกิจจากฐานชีวภาพ(องค์การมหาชน)  
ประจำปีงบประมาณ พ.ศ. 2555

## 1. ข้อมูลพื้นฐาน

### 1.1 ข้อมูลทั่วไป

สำนักงานพัฒนาเศรษฐกิจจากฐานชีวภาพ (องค์การมหาชน) หรือ สพท. ทำหน้าที่เป็นองค์กรกลางในการส่งเสริมการพัฒนาเศรษฐกิจจากฐานชีวภาพ โดยการนำทรัพยากรความหลากหลายทางชีวภาพและภูมิปัญญาของชุมชนและท้องถิ่นมาประยุกต์กับวิทยาการใหม่ๆ ในการใช้ประโยชน์เชิงเศรษฐกิจอย่างยั่งยืนควบคู่กับการอนุรักษ์อย่างมีคุณภาพ เพื่อให้เกิดระบบการสร้างงาน สร้างรายได้แก่ท้องถิ่น และกระตุ้นให้เกิดผู้ประกอบการใหม่ในกลุ่มธุรกิจจากทรัพยากรชีวภาพ ตลอดจนส่งเสริมและประสานงานระหว่างภาครัฐและภาคเอกชนที่เกี่ยวข้อง อันจะนำไปสู่การวางแผนการจัดการอย่างเป็นรูปธรรม และส่งผลต่อการพัฒนาเศรษฐกิจจากฐานชีวภาพตามแนวเศรษฐกิจพอเพียงอย่างยั่งยืน

### 1.2 วัตถุประสงค์การจัดตั้ง

- 1) ส่งเสริม สนับสนุน และดำเนินการพัฒนาเศรษฐกิจจากฐานชีวภาพ
- 2) ส่งเสริมและสนับสนุนการอนุรักษ์ความหลากหลายทางชีวภาพและภูมิปัญญาของชุมชนและท้องถิ่น
- 3) รวบรวม ศึกษา วิเคราะห์ และประเมินข้อมูล รวมทั้งความต้องการด้านการพัฒนาเศรษฐกิจจากฐานชีวภาพ เพื่อเสนอแนะนโยบายและมาตรการเกี่ยวกับการพัฒนาเศรษฐกิจจากฐานชีวภาพต่อคณะรัฐมนตรี
- 4) เก็บรวบรวมและจัดทำบัญชีรายการพืช สัตว์ และจุลินทรีย์ที่มีแหล่งกำเนิดหรือพบได้ในประเทศรวมทั้งภูมิปัญญาของชุมชนและท้องถิ่น เพื่อประโยชน์ในการเป็นฐานข้อมูลและดูแลการใช้ประโยชน์ทางเศรษฐกิจจากความหลากหลายทางชีวภาพและภูมิปัญญาของชุมชนและท้องถิ่น
- 5) ส่งเสริมและสนับสนุนการวิจัยเพื่อพัฒนาต่อยอดองค์ความรู้เกี่ยวกับการใช้ประโยชน์ความหลากหลายทางชีวภาพและภูมิปัญญาของชุมชนและท้องถิ่นไปสู่การใช้ประโยชน์เชิงพาณิชย์
- 6) ส่งเสริมและสนับสนุนการลงทุนเกี่ยวกับการพัฒนาเศรษฐกิจจากฐานชีวภาพ
- 7) ส่งเสริม สนับสนุน และดำเนินการเผยแพร่องค์ความรู้และการให้บริการ การเข้าถึงและใช้ประโยชน์เกี่ยวกับความหลากหลายทางชีวภาพและภูมิปัญญาของชุมชนและท้องถิ่น
- 8) ส่งเสริม สนับสนุน และดำเนินการเพื่อให้มีการจดทะเบียนคุ้มครองความหลากหลายทางชีวภาพและภูมิปัญญาของชุมชนและท้องถิ่นตามกฎหมายต่างๆ ที่เกี่ยวข้อง ตลอดจนป้องกันและแก้ไขปัญหาการละเมิดสิทธิประโยชน์ของประเทศในเรื่องดังกล่าว

9) เป็นศูนย์กลางติดตามและประสานการดำเนินการของหน่วยงานของรัฐและเอกชนที่เกี่ยวข้อง ทั้งในประเทศและต่างประเทศ ในการพัฒนาเศรษฐกิจจากฐานชีวภาพให้มีความเชื่อมโยงกันและสอดคล้องกับนโยบายที่คณะรัฐมนตรีกำหนด

10) ปฏิบัติงานหรือดำเนินการอื่นใดตามที่คณะรัฐมนตรีหรือคณะกรรมการที่คณะรัฐมนตรีกำหนดให้ทำหน้าที่เกี่ยวกับการพัฒนาเศรษฐกิจจากฐานชีวภาพมอบหมาย

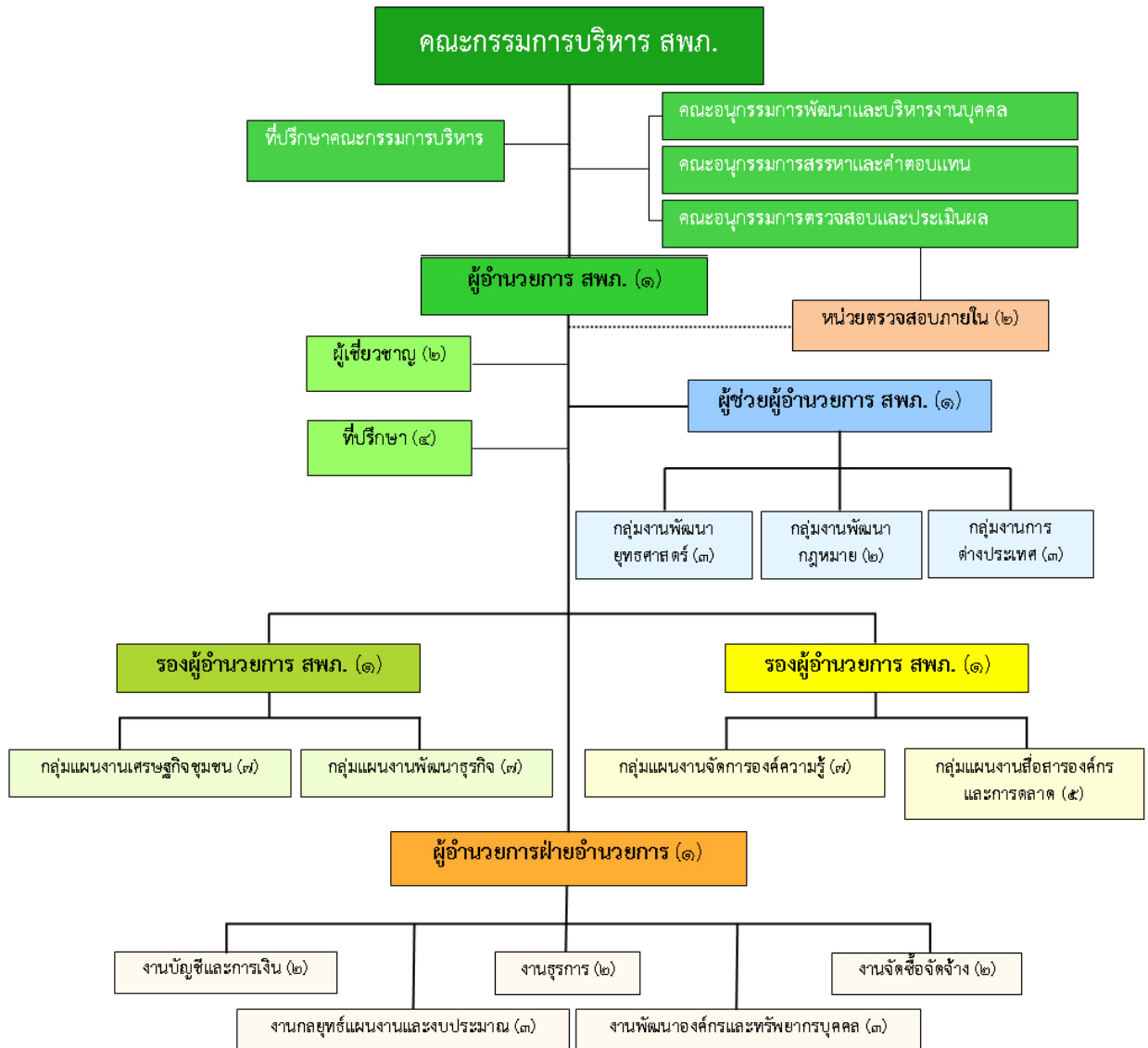
**1.3 รัฐมนตรีผู้รักษาการตามพระราชกฤษฎีกา :** รัฐมนตรีว่าการกระทรวงทรัพยากรธรรมชาติและสิ่งแวดล้อม

**1.4 ผู้อำนวยการ :** นางสุชาดา ชัยมกร รองผู้อำนวยการ รักษาการผู้อำนวยการ

**1.5 รายชื่อคณะกรรมการฯ (มติคณะรัฐมนตรีเมื่อวันที่ 8 พฤษภาคม 2555**

คณะกรรมการ	ตำแหน่ง
1. นายปิติพงศ์ พิ๋งบุญ ญ อยุธยา	ประธานกรรมการ
2. ปลัดกระทรวงทรัพยากรธรรมชาติและสิ่งแวดล้อม	กรรมการ
3. ปลัดกระทรวงเกษตรและสหกรณ์	กรรมการ
4. เลขาธิการคณะกรรมการพัฒนาการเศรษฐกิจและสังคมแห่งชาติ	กรรมการ
5. นายบุญชอบ สุทธมนัสสงษ์	กรรมการผู้ทรงคุณวุฒิ
6. ดร.ประเสริฐ ตปนียางกูร	กรรมการผู้ทรงคุณวุฒิ
7. นายชฎานิน เทพาคำ	กรรมการผู้ทรงคุณวุฒิ
8. นายสมัย เจียมจินดารัตน์	กรรมการผู้ทรงคุณวุฒิ
9. นายสุรพล ธรรมสาร	กรรมการผู้ทรงคุณวุฒิ
10. นางสาวสุวรรณี สำโรงวัฒนา	กรรมการผู้ทรงคุณวุฒิ
11. ผู้อำนวยการสำนักงานพัฒนาเศรษฐกิจจากฐานชีวภาพ	กรรมการและเลขานุการ

## 1.6 โครงสร้างและอัตรากำลัง



อัตรากำลัง จำนวน 32 อัตรา

รองผู้อำนวยการ 2 อัตรา รองผู้อำนวยการ 2 อัตรา และเจ้าหน้าที่ จำนวน 28 อัตรา

## 1.7 วิสัยทัศน์ พันธกิจ ประเด็นยุทธศาสตร์

### วิสัยทัศน์

“มุ่งผลักดันการเสริมสร้างและพัฒนาเศรษฐกิจจากฐานความหลากหลายทางชีวภาพอย่างยั่งยืน เพื่อความมั่นคงของชุมชนท้องถิ่นและการพัฒนาประเทศ”

### พันธกิจ

1) สำรวจ ศึกษาวิจัย จัดทำฐานข้อมูลภูมิปัญญา องค์กรความรู้ และพัฒนากลไกเครื่องมือ มาตรการ มาตรฐานเพื่ออนุรักษ์ และดูแลจัดการการเข้าถึง การแบ่งปันผลประโยชน์จากทรัพยากรความหลากหลายทางชีวภาพ

2) เสนอแนะนโยบายและมาตรการ รวมทั้งส่งเสริม สนับสนุน และเป็นศูนย์กลางประสานและ ดำเนินการเกี่ยวกับการพัฒนาเศรษฐกิจจากฐานชีวภาพ

### ประเด็นยุทธศาสตร์

- 1) การสร้างขีดความสามารถของชุมชน
- 2) การส่งเสริมและแก้ไขปัญหาธุรกิจ
- 3) การศึกษาและพัฒนา การจัดการองค์ความรู้ และการพัฒนาระบบฐานข้อมูล
- 4) การสร้างการมีส่วนร่วม และการพัฒนากลไกเพื่อการขับเคลื่อนนโยบายและแผน

## 2. สรุปผลในภาพรวม

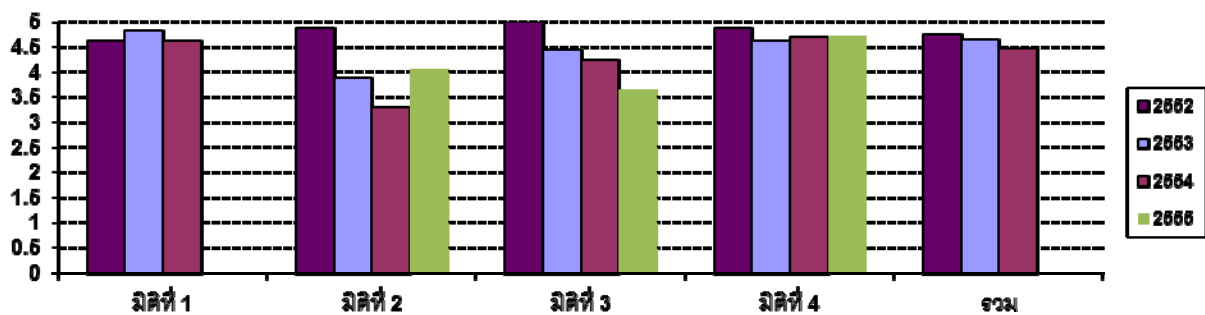
ผลการปฏิบัติงานตามคำรับรองการปฏิบัติงานของสำนักงานพัฒนาเศรษฐกิจจากฐานชีวภาพ (องค์การมหาชน) หรือ สภพ. ประจำปีงบประมาณ พ.ศ. 2555 ในภาพรวม ได้คะแนน 4.4838 ซึ่งอยู่ในระดับดีกว่า เป้าหมาย โดยเฉพาะมิติที่ 4 ด้านการกำกับดูแลกิจการและการพัฒนาองค์กร ที่ได้คะแนน 4.7120 รองลงมาได้แก่ มิติที่ 1 ด้านประสิทธิผลของการปฏิบัติงาน ซึ่งเป็นไปตามพันธกิจและยุทธศาสตร์ของ สภพ. ที่ได้คะแนน 4.6091 สำหรับมิติที่ 2 ด้านคุณภาพการให้บริการ ได้คะแนน 4.0535 และสุดท้ายในมิติที่ 3 ด้านประสิทธิภาพของการปฏิบัติงาน ได้คะแนน 3.6546

2.1 ตารางสรุปคะแนนผลการประเมินการปฏิบัติงานตามคำรับรองการปฏิบัติงานของสำนักงานพัฒนาเศรษฐกิจจากฐานชีวภาพ (องค์การมหาชน) ประจำปีงบประมาณ พ.ศ. 2555

ผลประเมินแยกตามมิติ	น้ำหนัก	ผลคะแนน
มิติที่ 1 ประสิทธิผลตามแผนปฏิบัติงาน	55%	4.6091
มิติที่ 2 คุณภาพการให้บริการ	10%	4.0535
มิติที่ 3 ประสิทธิภาพของการปฏิบัติงาน	10%	3.6546
มิติที่ 4 การกำกับดูแลกิจการและการพัฒนาองค์กร	25%	4.7120
<b>รวมทุกมิติ</b>	<b>100%</b>	<b>4.4838</b>

2.2 ตารางเปรียบเทียบผลการประเมินรายปีของสำนักงานพัฒนาเศรษฐกิจจากฐานชีวภาพ (องค์การมหาชน) ประจำปีงบประมาณ พ.ศ. 2552-2554

คะแนน พ.ศ.	มิติที่ 1	มิติที่ 2	มิติที่ 3	มิติที่ 4	รวม
2552	4.6250	4.8743	5.0000	4.8810	4.7386
2553	4.8282	3.8820	4.4375	4.6104	4.6401
2554	4.6391	3.2880	4.2500	4.6840	4.4763
2555	4.6091	4.0535	3.6546	4.7120	4.4838



**ตารางสรุปคะแนนผลการประเมินการปฏิบัติงานตามคำรับรองการปฏิบัติงาน  
สำนักงานพัฒนาเศรษฐกิจจากฐานชีวภาพ (องค์การมหาชน)  
ประจำปีงบประมาณ พ.ศ. 2555**

ตัวชี้วัดผลการปฏิบัติงาน	หน่วยวัด	น้ำหนัก (ร้อยละ)	เกณฑ์การให้คะแนน					ผลการดำเนินงาน		
			1	2	3	4	5	ผลการ ดำเนินงาน	ค่าคะแนน ที่ได้	คะแนน ถ่วงน้ำหนัก
<b>มิติที่ 1 มิติด้านประสิทธิผลของการปฏิบัติงาน</b>		55							4.6091	
1.1 การส่งเสริมการพัฒนาผลิตภัณฑ์ทรัพยากรชีวภาพเพื่อสร้างรายได้แก่ชุมชน										
1.1.1 จำนวนผลิตภัณฑ์ชุมชนที่ได้รับการพัฒนา	ผลิตภัณฑ์	5	15	20	25	30	35	40	5.0000	0.2500
1.1.2 ร้อยละการสร้างรายได้แก่ชุมชนที่เพิ่มขึ้น	ร้อยละ	5	2	4	6	8	10	127.41	5.0000	0.2500
1.2 การพัฒนาระบบและเครือข่ายฐานข้อมูลความหลากหลายทางชีวภาพระหว่างประเทศ	ระดับ	7	1	2	3	4	5	4.5	4.5000	0.3150
1.3 การพัฒนาสร้างเครือข่ายสื่อสารแลกเปลี่ยนข้อมูลความหลากหลายทางชีวภาพและภูมิปัญญาท้องถิ่น	ระดับ	5	1	2	3	4	5	5	5.0000	0.2500
1.4 การจัดทำบัญชีรายการทรัพยากรชีวภาพ (รา)	ระดับ	5	1	2	3	4	5	5	5.0000	0.2500
1.5 การส่งเสริมพัฒนาธุรกิจจากทรัพยากรชีวภาพ (สัตว์ป่าเชิงพาณิชย์)	ระดับ	6	1	2	3	4	5	5	5.0000	0.3000
1.6 การส่งเสริมและแก้ไขปัญหารายการธุรกิจการท่องเที่ยวเชิงนิเวศ	ระดับ	5	1	2	3	4	5	5	5.0000	0.2500
1.7 การส่งเสริมและแก้ไขปัญหารายการธุรกิจการใช้สมุนไพรในการเลี้ยงสัตว์	ระดับ	6	1	2	3	4	5	2	2.0000	0.1200
1.8 การจัดทำมาตรการคุ้มครองสิทธิการใช้ประโยชน์ทรัพยากรชีวภาพและภูมิปัญญาท้องถิ่น	ระดับ	6	1	2	3	4	5	5	5.0000	0.3000
1.9 การนำผลงานการศึกษาไปใช้ประโยชน์	ระดับ	5	1	2	3	4	5	5	5.0000	0.2500
<b>มิติที่ 2 มิติด้านคุณภาพการให้บริการ</b>		10							4.0535	
2.1 ร้อยละเฉลี่ยถ่วงน้ำหนักของระดับความพึงพอใจในการให้บริการ	ร้อยละ	10	70	75	80	85	90	85.27	4.0535	0.4054
<b>มิติที่ 3 มิติด้านประสิทธิภาพของการปฏิบัติงาน</b>		10							3.6546	
3.1 ระดับความสำเร็จของการจัดทำต้นทุนต่อหน่วยผลผลิตระดับโครงการ (จำนวน 2 โครงการ)	ระดับ	5	1	2	3	4	5	5	5.0000	0.2500
3.2 ร้อยละการเบิกจ่ายตามแผนการใช้เงิน	ร้อยละ	5	80	85	90	95	100	86.55	2.3091	0.1155
<b>มิติที่ 4 มิติด้านการกำกับดูแลกิจการและการพัฒนาองค์กร</b>		25							4.7120	
4.1 ระดับการพัฒนาด้านการกำกับดูแลกิจการและการพัฒนาองค์กร	ระดับ	20	1	2	3	4	5	4.6400	4.6400	0.9280
4.2 การถ่ายทอดกลยุทธ์ระดับองค์กรสู่บุคลากร	ระดับ	5	1	2	3	4	5	5.0000	5.0000	0.2500
น้ำหนักรวม		100							ค่าคะแนนที่ได้	4.4838

อ.ก.พ.ร.เฉพาะกิจเกี่ยวกับการส่งเสริมและพัฒนาองค์การมหาชนฯ ในการประชุมเมื่อวันที่ 17 มกราคม 2556 มีมติเห็นชอบให้ปรับเกณฑ์การให้คะแนนตัวชี้วัดที่ 1.7 การส่งเสริมและแก้ไขปัญหารายการธุรกิจการใช้สมุนไพรในการเลี้ยงสัตว์ ในระดับคะแนนที่ 1 - 4 เปลี่ยนจากการนับผลงานที่เกษตรกรในโครงการได้รับมาตรฐาน GAP เป็นเกษตรกรในโครงการเข้าสู่กระบวนการ GAP

### 3. ผลการดำเนินงานที่สำคัญในปีงบประมาณ พ.ศ. 2555

#### 3.1 มิติที่ 1 ด้านประสิทธิผลของการปฏิบัติงาน(น้ำหนักร้อยละ 55) ค่าคะแนนที่ได้ 4.6091

ตัวชี้วัดตามคำรับรองการปฏิบัติงานของ สพภ. ส่วนใหญ่เป็นตัวชี้วัดผลผลิตและผลลัพธ์ที่มีความครอบคลุมวัตถุประสงค์การจัดตั้งและพันธกิจ ดังนี้

ด้านการส่งเสริม สนับสนุน และดำเนินการพัฒนาเศรษฐกิจจากฐานชีวภาพ สพภ.ได้สนับสนุนให้ชุมชนนำทรัพยากรชีวภาพมาใช้ประโยชน์ โดยการพัฒนาคุณภาพผลิตภัณฑ์ชุมชนในด้านตำรับ รูปแบบผลิตภัณฑ์ รูปแบบบรรจุภัณฑ์ และฉลาก ให้ได้คุณภาพและมีมาตรฐาน เพื่อสร้างรายได้ให้แก่ชุมชน โดยมีผลิตภัณฑ์ชุมชนได้รับการพัฒนารวม 40 ผลิตภัณฑ์จาก 18 ชุมชน และมีการประเมินรายได้จากผลิตภัณฑ์ชุมชนจำนวน 26 ผลิตภัณฑ์ จาก 10 ชุมชน พบว่าชุมชนมีรายได้เฉลี่ยสูงขึ้นถึง 127% เมื่อเทียบกับรายได้ก่อนการพัฒนา

ด้านการส่งเสริมและสนับสนุนการอนุรักษ์ความหลากหลายทางชีวภาพและภูมิปัญญาของชุมชนและท้องถิ่น สพภ. ได้จัดกิจกรรมประกวดจัดทำแผนที่ทรัพยากรชีวภาพและภูมิปัญญาท้องถิ่น (BIO MAP) สำหรับโรงเรียนใน 6 จังหวัด ได้แก่ นครสวรรค์ เชียงราย กรุงเทพมหานคร ตรัง สกลนคร และบุรีรัมย์ โดยมีชุมชนส่ง BIO MAP เข้าร่วมประกวดจำนวน 66 ชุมชน

ด้านการส่งเสริม สนับสนุน และดำเนินการเผยแพร่องค์ความรู้และการให้บริการการเข้าถึงและใช้ประโยชน์เกี่ยวกับความหลากหลายทางชีวภาพและภูมิปัญญาของชุมชนและท้องถิ่นนั้น สพภ. ได้พัฒนาระบบและเครือข่ายฐานข้อมูลความหลากหลายทางชีวภาพในระดับประเทศ โดยเชื่อมโยงข้อมูลกับระบบฐานข้อมูลสารานุกรมภูมิปัญญาท้องถิ่นเรื่องผ้าไทย และระบบฐานข้อมูลบัญชีรายการทรัพย์สินชีวภาพของประเทศไทย เรื่องกล้วยและเฟิร์น

ด้านเก็บรวบรวมและจัดทำบัญชีรายการพืช สัตว์ และจุลินทรีย์ที่มีแหล่งกำเนิดหรือพบได้ในประเทศรวมทั้งภูมิปัญญาของชุมชนและท้องถิ่น เพื่อประโยชน์ในการเป็นฐานข้อมูลและดูแลการใช้ประโยชน์ทางเศรษฐกิจจากความหลากหลายทางชีวภาพและภูมิปัญญาของชุมชนและท้องถิ่น สพภ. ดำเนินการจัดทำบัญชีรายการทรัพย์สินชีวภาพเรื่องราว โดยจัดเก็บข้อมูลประวัติทรัพยากรชีวภาพในประเทศไทย ลักษณะทางพฤกษศาสตร์ รายละเอียดต่างๆ ตามระบบอนุกรมวิธาน และข้อมูลทางเศรษฐกิจที่เกี่ยวข้องต่างๆ และจัดทำเป็นรูปเล่มเพื่อเผยแพร่ ตลอดจนเผยแพร่ผ่านทาง Website [www.bedo.or.th](http://www.bedo.or.th)

ด้านการส่งเสริมและสนับสนุนการลงทุนเกี่ยวกับการพัฒนาเศรษฐกิจจากฐานชีวภาพ สพภ. ได้จัดทำข้อเสนอการส่งเสริมพัฒนาธุรกิจสัตว์ป่าเชิงพาณิชย์ (การเพาะเลี้ยงชะมด) โดยการรวบรวมข้อมูลทั้งจากแหล่งปฐมภูมิ จากการสำรวจตลาด เยี่ยมชมกิจการ และข้อมูลจากแหล่งทุติยภูมิอื่นๆ พร้อมทั้งจัดประชุมระดมความคิดเห็น และจัดทำข้อเสนอฯ และเสนอต่อคณะกรรมการสงวนและคุ้มครองสัตว์ป่า นอกจากนี้ สพภ. ยังได้ดำเนินโครงการแก้ไขปัญหารายธุรกิจใบ 2 เรื่อง ได้แก่ การท่องเที่ยวเชิงนิเวศชุมชน และการใช้สมุนไพรในการเลี้ยงสัตว์ โดยในด้านการท่องเที่ยวเชิงนิเวศชุมชนนั้น ดำเนินการพัฒนาเส้นทางจักรยาน และผลิตภัณฑ์ชุมชน ในพื้นที่คุ้งบางกะเจ้า 6 ตำบล ได้แก่ ตำบลทรงคนอง ตำบลบางยอ ตำบลบางกะเจ้า ตำบลบางน้ำผึ้ง ตำบลบางกอบัว และตำบลบางกระสอบ ในส่วนของการใช้สมุนไพรในการเลี้ยงสัตว์นั้น สพภ. ดำเนินการส่งเสริมเกษตรกรผู้

ปลูกสมุนไพรฟ้าทะลายโจรให้สามารถยกระดับมาตรฐานการผลิตสมุนไพรตามมาตรฐาน GAP (Good Agricultural Practice) ได้

ด้านการส่งเสริมและสนับสนุนการวิจัยเพื่อพัฒนาต่อยอดองค์ความรู้เกี่ยวกับการใช้ประโยชน์ความหลากหลายทางชีวภาพและภูมิปัญญาของชุมชนและท้องถิ่นไปสู่การใช้ประโยชน์เชิงพาณิชย์นั้น สพภ. ได้ดำเนินการทบทวนและวิเคราะห์ผลงานของ สพภ. เรื่องมันิ้นชั้น ตะไคร้ และไพล พร้อมกำหนดแนวทางการนำไปใช้ทางเศรษฐกิจ และนำผลงานดังกล่าวไปถ่ายทอดให้กับชุมชนในพื้นที่เป้าหมาย 2 พื้นที่ คือ กลุ่มวิสาหกิจเกษตรอินทรีย์ลพบุรี ตำบลพัฒนานิคมสร้างตนเอง อำเภอเมือง จังหวัดลพบุรี และกลุ่มวิสาหกิจชุมชนผู้ปลูกและแปรรูปสมุนไพรพื้นบ้าน ตำบลสำราญ อำเภอสามชัย จังหวัดกาฬสินธุ์

ด้านการส่งเสริมสนับสนุน และดำเนินการเพื่อให้มีการจดทะเบียนคุ้มครองความหลากหลายทางชีวภาพและภูมิปัญญาของชุมชนและท้องถิ่นตามกฎหมายต่าง ๆ ที่เกี่ยวข้อง ตลอดจนป้องกันและแก้ไขปัญหาการละเมิดสิทธิประโยชน์ของประเทศนั้น สพภ. ได้คัดเลือกพื้นที่นำร่องในการรวบรวมข้อมูลการใช้ประโยชน์ภูมิปัญญาท้องถิ่นด้านทรัพยากรชีวภาพของชุมชน จำนวน 10 ชุมชน โดยให้ชุมชนเป็นผู้ดำเนินการรวบรวมข้อมูลภูมิปัญญาท้องถิ่นของชุมชน แล้วนำข้อมูลดังกล่าวเข้าคณะกรรมการคัดกรององค์ความรู้ และรับจัดแจ้งข้อมูลองค์ความรู้ดังกล่าว นอกจากนี้ สพภ. ยังได้ดำเนินการจัดทำต้นแบบการคุ้มครองสิทธิการใช้ประโยชน์ทรัพยากรชีวภาพและภูมิปัญญาท้องถิ่นภายใต้แนวคิด Defensive Protection ขึ้นด้วย

### 3.2 มิติที่ 2 ด้านคุณภาพการให้บริการ (น้ำหนักร้อยละ 10) ค่าคะแนนที่ได้ 4.0535

สบภ. ได้มอบหมายภาควิชาการเงินและบริหารธุรกิจ มหาวิทยาลัยเกษตรศาสตร์ ดำเนินการสำรวจความพึงพอใจของผู้รับบริการ ประจำปีงบประมาณ พ.ศ.2555 จำนวน 5 โครงการ ที่กำหนดน้ำหนักแตกต่างกัน ผลการสำรวจปรากฏว่าผู้มีส่วนได้ส่วนเสียมีความพึงพอใจต่อการให้บริการของ สพภ. ในภาพรวมคิดเป็นร้อยละ 85.2677โดยผลการสำรวจแต่ละโครงการสรุปได้ตามตารางดังนี้

โครงการที่สำรวจ	น้ำหนัก	คะแนนเฉลี่ย	ร้อยละ
โครงการส่งเสริมการพัฒนาผลิตภัณฑ์ชุมชน	25	4.2992	85.9840
โครงการส่งเสริมธุรกิจการเพาะเลี้ยง	16.67	4.0873	81.7460
โครงการส่งเสริมและแก้ไขปัญหารายธุรกิจการท่องเที่ยวเชิงนิเวศชุมชน	16.67	4.1150	82.3000
โครงการมาตรการคุ้มครองสิทธิการใช้ประโยชน์ทรัพยากรชีวภาพและภูมิปัญญาท้องถิ่น	25	4.3850	87.7000
โครงการส่งเสริมและแก้ไขปัญหารายธุรกิจการใช้สมุนไพรในการเลี้ยงสัตว์	16.67	4.3517	87.0340
คะแนนเฉลี่ยถ่วงน้ำหนัก		4.2634	85.2677

ทั้งนี้ สพภ. ควรศึกษาและใช้ประโยชน์จากผลการสำรวจความพึงพอใจดังกล่าว โดยเฉพาะความเห็นที่เป็นข้อเสนอแนะของกลุ่มตัวอย่างในการปรับปรุงคุณภาพการให้บริการของ สพภ. ต่อไป



### 3.3 มิติที่ 3 ด้านประสิทธิภาพของการปฏิบัติงาน (น้ำหนักร้อยละ 10) ค่าคะแนนที่ได้ 3.6546

ในปีงบประมาณ พ.ศ. 2555 สพท. กำหนดตัวชี้วัดตามคำรับรองการปฏิบัติงานในมิติที่ 3 ด้านประสิทธิภาพของการปฏิบัติงานไว้ 2 ประเด็น ได้แก่ การจัดทำต้นทุนต่อหน่วยผลผลิต และการเบิกจ่ายตามแผนการใช้จ่ายเงิน โดยในการจัดทำต้นทุนต่อหน่วยปีงบประมาณ พ.ศ. 2555 สพท. ได้จัดทำฐานข้อมูลและบัญชีต้นทุนต่อหน่วยผลผลิตของโครงการส่งเสริมและแก้ไขปัญหาทรายธุรกิจ จำนวน 2 ธุรกิจ คือธุรกิจท่องเที่ยวเชิงนิเวศ และธุรกิจสมุนไพรเลี้ยงสัตว์ในปีงบประมาณ พ.ศ. 2554 (รอบ 9 เดือนแรก) และปีงบประมาณ พ.ศ. 2555 (รอบ 9 เดือนแรก) ตามหลักเกณฑ์และวิธีการที่กรมบัญชีกลางกำหนด ตลอดจนมีการเปรียบเทียบผลการคำนวณต้นทุนต่อหน่วยผลผลิตระหว่างปีงบประมาณ พ.ศ.2554 และปีงบประมาณ พ.ศ. 2555 ที่ได้คำนวณขึ้น พร้อมทั้งวิเคราะห์ถึงสาเหตุของการเปลี่ยนแปลงและจัดทำรายงานสรุปผลการวิเคราะห์ต้นทุนต่อหน่วยผลผลิต รวมทั้งจัดทำแผนเพิ่มประสิทธิภาพในส่วนของกิจกรรมการฝึกอบรมบุคคลภายนอก

สำหรับการเบิกจ่ายตามแผนการใช้จ่ายเงินนั้น สพท. มีวงเงินงบประมาณเพื่อใช้ปฏิบัติงานในปีงบประมาณ พ.ศ. 2555 จากงบประมาณที่ได้รับการจัดสรร และงบเหลือจ่ายปี 2554 จำนวนรวม 179,411,051 บาท โดยมีอัตราการเบิกจ่าย ณ สิ้นปีงบประมาณที่ร้อยละ 86.5456

### 3.4 มิติที่ 4 ด้านการกำกับดูแลกิจการและการพัฒนาองค์กร (น้ำหนักร้อยละ 25) ค่าคะแนนที่ได้ 4.7120

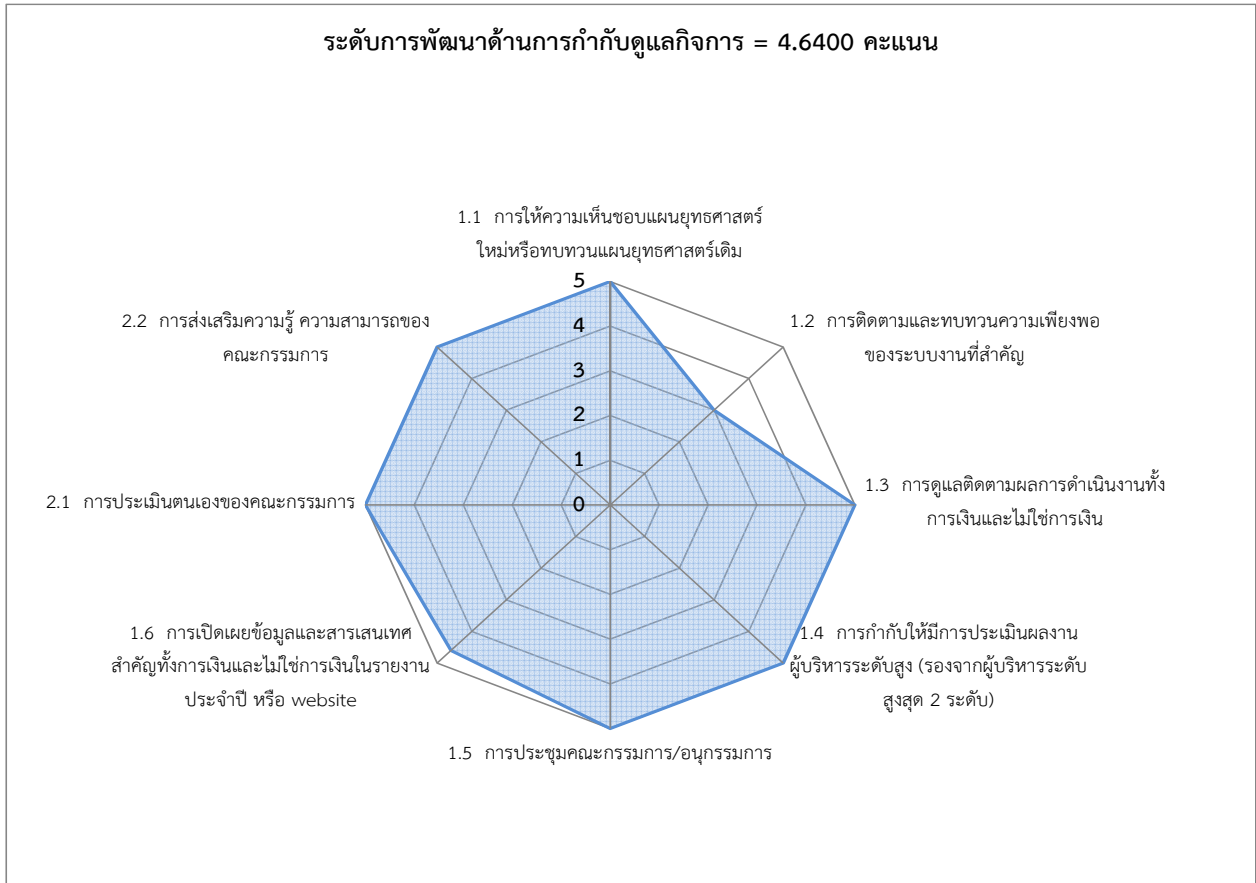
ในปีงบประมาณ พ.ศ. 2555 สพท. กำหนดตัวชี้วัดตามคำรับรองการปฏิบัติงานในมิติที่ 4 ด้านการกำกับดูแลกิจการและการพัฒนาองค์กรไว้ 2 ประเด็นหลักๆ ได้แก่ การประเมินบทบาทและการปฏิบัติหน้าที่ของคณะกรรมการและการพัฒนาตนเองของคณะกรรมการ และการถ่ายทอดกลยุทธ์ระดับองค์กรสู่บุคคล โดยการประเมินระดับการพัฒนาด้านการกำกับดูแลกิจการเป็นองค์ประกอบที่สำคัญอย่างมากของการประเมินผลการปฏิบัติงานตามคำรับรองการปฏิบัติงานขององค์การมหาชน ผลการประเมินจะแสดงให้เห็นว่าองค์กรสามารถเติบโตอย่างยั่งยืน ได้รับการวางรากฐานให้มีศักยภาพในการพัฒนาอย่างต่อเนื่องภายใต้การเปลี่ยนแปลงของสภาพแวดล้อมทางเศรษฐกิจ สังคม การเมือง และสิ่งแวดล้อม มิใช่เพื่อการบรรลุเป้าหมายระยะสั้นเท่านั้น

การประเมินในที่นี้ให้ความสำคัญกับการบริหารงานตามหลักธรรมาภิบาลและการกำกับดูแลตนเองที่ดี โดยพิจารณาจากระบบการส่งเสริมให้มีการกำกับดูแลที่ดี และการสนับสนุนให้คณะกรรมการปฏิบัติงานตามหน้าที่ความรับผิดชอบอย่างครบถ้วนและมีประสิทธิผล

ผลการประเมินตัวชี้วัดเรื่องบทบาทและการปฏิบัติหน้าที่ของคณะกรรมการและการพัฒนาตนเองของคณะกรรมการในปีงบประมาณ พ.ศ. 2555มีค่าคะแนนที่ได้ 4.6400 คะแนน โดยจำแนกตามประเด็นการประเมินผลย่อย ได้ดังนี้

ประเด็นการประเมินผล		น้ำหนัก (แปลงเป็น 100)	ผลการประเมิน (คะแนนเต็ม = 5)
1	บทบาทและการปฏิบัติหน้าที่ของคณะกรรมการองค์การมหาชน	80	
1.1	คณะกรรมการให้ความเห็นชอบแผนยุทธศาสตร์ใหม่หรือทบทวนแผนยุทธศาสตร์เดิมภายในเวลาที่กำหนด	20	5.0000
1.2	บทบาทของคณะกรรมการในการติดตามและทบทวนความเพียงพอของระบบการบริหารจัดการองค์การมหาชนที่สำคัญอย่างน้อยเป็นรายไตรมาส	15	3.0000
1.3	การดูแลติดตามผลการดำเนินงานทั้งในด้านการเงินและไม่ใช่การเงิน (ด้านภารกิจหลัก) อย่างสม่ำเสมอ	10	5.0000
1.4	คณะกรรมการกำกับให้มีการประเมินผลงานผู้บริหารระดับสูง (รองจากผู้บริหารสูงสุด 2 ระดับ)	10	5.0000
1.5	การเข้าร่วมการประชุมของคณะกรรมการ/อนุกรรมการ	10	5.0000
1.6	การเปิดเผยข้อมูลและสารสนเทศที่สำคัญต่อองค์การมหาชนในรายงานประจำปีงบประมาณ หรือเว็บไซต์ขององค์การมหาชนทั้งในด้านการเงินและไม่ใช่การเงิน (ด้านภารกิจหลัก) อย่างถูกต้องเชื่อถือได้	15	4.6000
2	การพัฒนาตนเองของคณะกรรมการ	20	
2.1	มีการเปิดเผยผลการประเมินตนเองแก่คณะกรรมการในที่ประชุมอย่างเป็นทางการโดยคณะกรรมการร่วมแสดงความคิดเห็นเกี่ยวกับผลประเมินและกำหนดแนวทางปฏิบัติ	10	5.0000
2.2	มีการจัดให้มีกิจกรรมเพื่อพัฒนาความรู้ความสามารถของคณะกรรมการ	10	5.0000
รวม		100	4.6400

ระดับการพัฒนาด้านการกำกับดูแลกิจการ = 4.6400 คะแนน



โดยในปีงบประมาณ พ.ศ.2555 ผลการปฏิบัติงานที่สำคัญด้านการกำกับดูแลกิจการและการพัฒนาองค์กรของ สพก. มีดังนี้

1) บทบาทและการปฏิบัติหน้าที่ของคณะกรรมการ

- คณะกรรมการบริหารให้ความเห็นชอบแผนยุทธศาสตร์ในการประชุมครั้งที่ 9/2554 วันที่ 20 สิงหาคม 2554 โดยมีเนื้อหาของแผนยุทธศาสตร์ครบถ้วนใน 5 ประเด็นที่กำหนดไว้
- ในการติดตามและทบทวนความพอเพียงของระบบงานที่สำคัญนั้น สพก. มีการรายงานระบบการตรวจสอบภายในอย่างสม่ำเสมอ แต่ในด้านระบบควบคุมภายใน ระบบบริหารความเสี่ยง ระบบการบริหารจัดการสารสนเทศ และระบบการบริหารทรัพยากรบุคคลนั้น สพก. มีการรายงานต่อคณะกรรมการ สพก. เพียง 2-3 ครั้งต่อปี ตามประเด็นที่เกี่ยวข้องเท่านั้น
- คณะกรรมการได้ติดตาม ดูแลผลการดำเนินงาน ทั้งในด้านการเงินและไม่ใช้การเงินอย่างสม่ำเสมอรายไตรมาส
- คณะกรรมการกำกับให้มีการประเมินผลงานของผู้บริหารรองจากผู้บริหารสูงสุด 2 ระดับ ได้แก่ รองผู้อำนวยการสถาบัน และผู้อำนวยการสำนักและมีการนำผลการประเมินไปเชื่อมโยงกับการพิจารณาผลตอบแทนอย่างเป็นรูปธรรม

- คณะกรรมการบริหารมีส่วนร่วมในการเข้าประชุมในระดับสูง ซึ่งในการประชุมจำนวนทั้งหมด 11 ครั้งในปีงบประมาณ 2555 ทุกครั้งมีจำนวนคณะกรรมการเข้าร่วมประชุมไม่น้อยกว่าร้อยละ 80 ของจำนวนคณะกรรมการทั้งหมด

- มีการเผยแพร่ข้อมูลและสารสนเทศที่สำคัญขององค์การ ในรายงานประจำปี และใน Website ได้ครอบคลุมเกณฑ์ที่กำหนด ขาดเพียงในส่วนของการจัดทำรายงานการวิเคราะห์ด้านภารกิจหลัก ซึ่งมีรายละเอียดคำอธิบายและการวิเคราะห์ของฝ่ายจัดการน้อยมาก

## 2) การพัฒนาตนเองของคณะกรรมการ

- มีการประเมินตนเองของคณะกรรมการฯ โดยเปิดเผยความคิดเห็นของคณะกรรมการฯ ต่อการประเมินตนเองในการประชุมครั้งที่ 7/2555 ในวันที่ 22 สิงหาคม 2555 โดยคณะกรรมการได้ร่วมแสดงความคิดเห็นเกี่ยวกับผลการประเมิน และกำหนดแนวทางการนำผลการประเมินไปใช้ประโยชน์ในการปรับปรุง

- สพก. จัดให้มีกิจกรรมเพื่อการส่งเสริมความรู้ความสามารถของคณะกรรมการ พร้อมทั้งจัดทำรายงานสรุปผลจากการเข้าร่วมในกิจกรรม และได้นำประสบการณ์จากกิจกรรมมาใช้ประโยชน์ทั้งในการกำหนดนโยบายด้านต่างๆ ตลอดจนการดำเนินโครงการขององค์การ

นอกเหนือจากการประเมินบทบาทและการปฏิบัติหน้าที่ของคณะกรรมการและการพัฒนาตนเองของคณะกรรมการแล้วนั้น สพก. ยังดำเนินการการพัฒนาองค์การในเรื่องการถ่ายทอดกลยุทธ์ระดับองค์กรสู่บุคคล โดยมีค่าคะแนนที่ได้ 5.0000 คะแนน ซึ่งในการดำเนินการดังกล่าว สพก. ได้จัดทำ Strategy Map ทั้งในระดับสำนักงานและถ่ายทอดลงสู่ระดับหน่วยงาน ตลอดจนถ่ายทอดค่าเป้าหมายขององค์กรลงสู่ระดับหน่วยงานและบุคคล และทำการประเมินผลตามเกณฑ์ที่กำหนดไว้

## 4. จุดเด่น / พัฒนาการที่ดีขององค์การมหาชน

- 1) สพก. สามารถดำเนินการด้านการกำกับดูแลกิจการและการพัฒนาองค์การได้เป็นอย่างดี คณะกรรมการบริหารสำนักงานพัฒนาเศรษฐกิจจากฐานชีวภาพ และผู้บริหารให้ความสำคัญในการกำหนดทิศทางการดำเนินงานขององค์การ มีการติดตามเร่งรัดการดำเนินงานสนับสนุน ให้คำแนะนำแนวทางในการปรับปรุงผลการดำเนินงาน ตลอดจนให้ความร่วมมือเป็นอย่างดีในการเข้าร่วมประชุมและร่วมกิจกรรมต่างๆ เป็นอย่างดี

- 2) สพก. ดำเนินงานโดยให้ความสำคัญกับการมีส่วนร่วมของภาคประชาชน เปิดโอกาสให้ผู้มีส่วนเกี่ยวข้องได้แสดงความคิดเห็น ส่งผลให้กิจกรรมของ สพก. ได้รับความร่วมมืออย่างดีจากกลุ่มเป้าหมายการดำเนินงาน ตลอดจนหน่วยงานที่เกี่ยวข้อง

## 3. ข้อสังเกตเพื่อการปรับปรุง

- 1) สพก. ควรพิจารณาดำเนินกิจกรรมให้ครอบคลุมวัตถุประสงค์การจัดตั้ง โดยเฉพาะอย่างยิ่งในเรื่องการรวบรวม ศึกษา วิเคราะห์ และประเมินข้อมูล รวมทั้งความต้องการด้านการพัฒนาเศรษฐกิจจากฐานชีวภาพ เพื่อเสนอแนะนโยบายและมาตรการเกี่ยวกับการพัฒนาเศรษฐกิจจากฐานชีวภาพต่อคณะรัฐมนตรี รวมทั้ง

การเป็นศูนย์กลางติดตามและประสานการดำเนินการของหน่วยงานของรัฐและเอกชนที่เกี่ยวข้อง ทั้งในประเทศ และต่างประเทศ ในการพัฒนาเศรษฐกิจจากฐานชีวภาพให้มีความเชื่อมโยงกันและสอดคล้องกับนโยบายที่ คณะรัฐมนตรีกำหนด

2) ควรบูรณาการข้อมูลทั้งจาก Bio Map บัญชีรายการพืช สัตว์ และจุลินทรีย์ ตลอดจนข้อมูล จากการดำเนินโครงการต่างๆ ของ สพภ. เพื่อนำไปใช้ประโยชน์อย่างเป็นระบบ โดยจัดระบบในการคัดกรอง/ ตรวจสอบข้อมูล ซึ่ง สพภ. อาจพิจารณาดำเนินการในเชิงพื้นที่หรือเชิงประเด็นที่เชื่อมโยงกัน เพื่อสามารถนำข้อมูล มาขยายผลให้เกิดประโยชน์ต่อการพัฒนาทางเศรษฐกิจที่ครบวงจรได้อย่างมีประสิทธิภาพ

3) ควรถอดบทเรียนการดำเนินโครงการที่ผ่านมา เพื่อวิเคราะห์ปัจจัยสู่ความสำเร็จ ตลอดจน ปัญหาอุปสรรคต่างๆ เพื่อสามารถพัฒนารูปแบบการดำเนินการที่เหมาะสมกับสภาพแวดล้อมต่างๆ ได้อย่างมี ประสิทธิภาพ และสามารถนำความรู้ดังกล่าวมาพัฒนาเป็นต้นแบบเพื่อการขยายผล นอกจากนี้ สพภ. ควร กำหนดแนวทางในการติดตามประเมินผลการดำเนินการอย่างต่อเนื่อง ทั้งในระดับผลผลิตและผลลัพธ์ที่เกิดกับ ชุมชนอย่างเป็นรูปธรรม

4) การจัดทำต้นทุนต่อหน่วยผลผลิต ควรพิจารณากำหนดผลผลิตให้เหมาะสม เพื่อสามารถนำ ข้อมูลไปใช้ประโยชน์ได้จริง ไม่ใช่เป็นเพียงแผนเพิ่มประสิทธิภาพโดยการจัดอบรมพนักงานเท่านั้น ในการจัดทำ ต้นทุนต่อหน่วยผลผลิต ควรมีการวิเคราะห์และทบทวนเป้าหมายผลผลิตและกิจกรรมให้มีความชัดเจนและ สามารถเปรียบเทียบกันได้ รวมทั้งอาจต้องพิจารณาผลลัพธ์ในเชิงคุณภาพประกอบด้วย

5) การติดตามและทบทวนความเพียงพอของระบบการบริหารจัดการในระบบงานที่สำคัญนั้น สพภ. ควรจัดทำแผนการดำเนินการที่ชัดเจนทั้งในด้านการควบคุมภายใน การตรวจสอบภายใน การบริหารความ เสี่ยง การบริหารจัดการสารสนเทศ และการบริหารทรัพยากรบุคคล เพื่อสามารถติดตามผลการดำเนินงานอย่าง ต่อเนื่องตามแผนที่กำหนดไว้ได้อย่างมีประสิทธิภาพ

.....