

รายงานผลการประเมินการปฏิบัติงาน  
ตามคำรับรองการปฏิบัติงาน ประจำปีงบประมาณ พ.ศ. 2551  
ศูนย์มานุษยวิทยาสิรินธร (องค์การมหาชน)

## คำนำ

รายงานผลการประเมินการปฏิบัติงานตามคำรับรองการปฏิบัติงาน ประจำปีงบประมาณ พ.ศ. 2551 ฉบับนี้เป็นบทวิเคราะห์และข้อคิดเห็นอิสระ วัตถุประสงค์หลักของการรายงานเพื่อเป็นข้อมูลให้องค์การมหาชนใช้เป็นแนวทางในการพัฒนาปรับปรุงการทำงานเพื่อเพิ่มประสิทธิผลและประสิทธิภาพ การปฏิบัติงานตามภารกิจหลัก ตลอดจนใช้เป็นข้อมูลเพื่อปรับปรุงระบบการบริหารจัดการให้มีประสิทธิภาพมากยิ่งขึ้น ซึ่งเป็นไปตามหลักวิชาการ ไม่ควรนำผลคะแนนไปใช้ในเชิงเปรียบเทียบกับ องค์การมหาชนอื่น ๆ โดยตรง โดยไม่ตระหนักถึงข้อจำกัดต่าง ๆ เนื่องจากองค์การมหาชนแต่ละแห่ง มีวัตถุประสงค์การจัดตั้ง วิสัยทัศน์ ภารกิจหลัก ยุทธศาสตร์ รวมทั้งระยะเวลาการจัดตั้งที่แตกต่างกัน ซึ่งส่งผลให้การกำหนดค่าเป้าหมายความสำเร็จตามตัวชี้วัด น้ำหนัก และเกณฑ์การให้คะแนน รวมถึงประเภท ของตัวชี้วัด มีความแตกต่างกัน ตัวอย่างเช่น ตัวชี้วัดขององค์การมหาชนที่จัดตั้งใหม่จะเน้นตัวชี้วัดประเภท ปัจจัยนำเข้าหรือกระบวนการ ในขณะที่ตัวชี้วัดขององค์การมหาชนที่มีพัฒนาการที่ต่อเนื่องจะเน้นตัวชี้วัด ประเภทผลผลิตและผลลัพธ์ของการดำเนินการ ทั้งนี้ คณะกรรมการเจรจาข้อตกลงและประเมินผลองค์การ มหาชนซึ่งแต่งตั้งโดยคณะกรรมการพัฒนาระบบราชการ เป็นผู้เจรจาความเหมาะสมของค่าเป้าหมาย ความสำเร็จตามตัวชี้วัด น้ำหนัก และเกณฑ์การให้คะแนนดังกล่าวโดยคำนึงถึงภารกิจหลัก และยุทธศาสตร์ ขององค์การมหาชนที่ได้รับความเห็นชอบจากคณะกรรมการบริหารองค์การมหาชนแล้ว ตลอดจนแผนงาน โครงการที่ได้รับการจัดสรรงบประมาณ พัฒนาการขององค์การมหาชน และข้อจำกัดการดำเนินงาน ในแต่ละปี

ข้อมูลในรายงานฉบับนี้มาจากการตรวจประเมินตามคำรับรองการปฏิบัติงานขององค์การ มหาชน ซึ่งการกำหนดเป้าหมายการดำเนินงานขององค์การมหาชนแต่ละแห่งจะอยู่ภายใต้ข้อจำกัด และ ปัจจัยต่าง ๆ ทั้งที่เป็นปัจจัยสนับสนุน และอุปสรรคในการดำเนินงาน ข้อจำกัดที่สำคัญประการหนึ่ง คือ ข้อจำกัดด้านการพัฒนาฐานข้อมูลการจัดเก็บผลการปฏิบัติงานตามตัวชี้วัด

ข้อจำกัดอีกประการหนึ่ง คือ มีการพัฒนาตัวชี้วัดความสำเร็จของการปฏิบัติงานขององค์การ มหาชนในแต่ละปีให้มีความเข้มข้นมากยิ่งขึ้น ทั้งตัวชี้วัดที่เป็นผลลัพธ์การทำงาน เป้าหมายการเพิ่ม ประสิทธิภาพ ประสิทธิภาพ คุณภาพการให้บริการ และการพัฒนาองค์การอย่างยั่งยืน ซึ่งต้องอยู่ภายใต้ระบบ การจัดเก็บข้อมูลที่เป็นมาตรฐาน เชื่อถือได้ และสะท้อนภารกิจหลักขององค์การอย่างแท้จริง

ด้วยข้อจำกัดเหล่านี้ อาจส่งผลกระทบต่อและทำให้ผลการดำเนินงานขององค์การมหาชน เกิดการเปลี่ยนแปลงได้ตามกาลเวลาดังกล่าว ดังนั้น การใช้ข้อมูลในรายงานฉบับนี้ประกอบการตัดสินใจ หรือดำเนินการใด ๆ เกี่ยวกับองค์การมหาชนจึงต้องดำเนินการด้วยความระมัดระวัง สำนักงาน ก.พ.ร. ขอสงวนสิทธิ์ที่จะไม่รับผิดชอบต่อความเสียหายใด ๆ ที่เกิดขึ้นจากการกระทำใด ๆ ที่เกี่ยวข้องกับการใช้



## ข้อมูลทั่วไปเกี่ยวกับศูนย์มานุษยวิทยาสิรินธร (องค์การมหาชน)

ศูนย์มานุษยวิทยาสิรินธร (องค์การมหาชน) มีสถานะทางกฎหมายเป็นหน่วยงานของรัฐที่เป็นนิติบุคคลตามกฎหมายมหาชนที่อยู่นอกระบบราชการ นับเป็นองค์กรของรัฐในรูปแบบใหม่ที่แตกต่างไปจากส่วนราชการหรือรัฐวิสาหกิจ ซึ่งมีลักษณะสำคัญด้านความเป็นอิสระในการบริหารงาน ความคล่องตัว และอำนาจตัดสินใจด้านการบริหารจัดการที่เบ็ดเสร็จเด็ดขาดภายในองค์กรนั้นๆ เอง โดยมีภารกิจหลักด้านการให้บริการสาธารณะที่มีความต้องการเฉพาะด้าน

ภารกิจของศูนย์มานุษยวิทยาสิรินธร คือ การดำเนินการศึกษา ค้นคว้า วิจัยทางวิชาการด้านมานุษยวิทยา และการให้บริการทางวิชาการ ในด้านการบริหารกิจการ ศูนย์ฯ อยู่ในกำกับของรัฐมนตรีว่าการกระทรวงวัฒนธรรม โดยมีคณะกรรมการบริหารเป็นองค์กรบริหารสูงสุด ทำหน้าที่ควบคุมดูแลการดำเนินงานของศูนย์ฯ ให้เป็นไปตามวัตถุประสงค์ที่กำหนดไว้ในกฎหมาย โดยภารกิจหลักของศูนย์มานุษยวิทยาสิรินธร มี ๒ ประการ ได้แก่ ภารกิจด้านวิชาการ และภารกิจให้บริการ

### วัตถุประสงค์การจัดตั้ง

ศูนย์มานุษยวิทยาสิรินธร (องค์การมหาชน) จัดตั้งขึ้นตามพระราชกฤษฎีกาจัดตั้งศูนย์มานุษยวิทยาสิรินธร (องค์การมหาชน) พ.ศ. 2543 โดยกำหนดวัตถุประสงค์การจัดตั้งเพื่อ

1. ดำเนินงานวิจัย รวบรวม เผยแพร่ ให้บริการข้อมูล และข้อสนเทศในสาขาสังคมศาสตร์และมนุษยศาสตร์
2. รวบรวมข้อมูลที่มีคุณค่าทางวิชาการในสาขาสังคมศาสตร์และมนุษยศาสตร์ โดยเน้นข้อมูลที่เกี่ยวข้องกับประเทศไทย และประเทศอื่นๆ ในภูมิภาค เอเชียตะวันออกเฉียงใต้
3. ศึกษา ค้นคว้า เพื่อพัฒนาและจัดระเบียบข้อมูลในสาขาสังคมศาสตร์และมนุษยศาสตร์
4. ร่วมมือทางวิชาการกับสถาบันการศึกษาหรือสถาบันอื่นไม่ว่าเป็นของรัฐหรือเอกชนในการผลิตนักวิจัยในสาขาวิชาที่เกี่ยวข้อง
5. ให้บริการข้อมูลและข้อสนเทศ รวมทั้งพัฒนาเครือข่ายระบบคอมพิวเตอร์อันเกี่ยวกับงานและการบริการของศูนย์ฯ เพื่อเชื่อมโยงและแลกเปลี่ยนกับสถาบันและหน่วยงานอื่น
6. ส่งเสริมให้เกิดกิจกรรมทางวิชาการเพื่อเผยแพร่ความรู้ในรูปแบบต่างๆ เช่น การจัดพิมพ์เอกสาร การจัดทำสื่อโสตทัศน การสัมมนา การประชุมเชิงปฏิบัติการ การจัดนิทรรศการ เป็นต้น
7. เป็นศูนย์กลางเครือข่ายข้อมูลเชื่อมโยง กับสถาบันการศึกษาและหน่วยงานอื่นที่เกี่ยวข้องทั้งในประเทศและต่างประเทศ

รัฐมนตรีผู้รักษาการตามพระราชกฤษฎีกา รัฐมนตรีว่าการกระทรวงวัฒนธรรม

รายชื่อคณะกรรมการ  
ของศูนย์มานุษยวิทยาสิรินธร (องค์การมหาชน)

- |  |                     |
|--|---------------------|
| 1. นายบรรศักดิ์ อูวรรณโณ               | ประธาน              |
| 2. ผู้แทนกระทรวงวัฒนธรรม               | กรรมการ             |
| 3. นางสุภาวดี จันทวานิช                | กรรมการ             |
| 4. นายพงษ์ศักดิ์ พัยวิเชียร            | กรรมการ             |
| 5. นายบัณฑิต ล่ำซำ                     | กรรมการ             |
| 6. นายวิมลพันธุ์ วิชัยรัตน์            | กรรมการ             |
| 7. นายโกมาตร จึงเสถียรทรัพย์           | กรรมการ             |
| 8. นางอมรา พงศาพิชญ์                   | กรรมการ             |
| 9. นางสุภาภรณ์ จินตามณีโรจน์           | กรรมการ             |
| 10. นายเดช บุญนาค                      | กรรมการ             |
| 11. ผู้อำนวยการศูนย์มานุษยวิทยาสิรินธร | กรรมการและเลขานุการ |

ผู้อำนวยการ : นางปรีดา เฉลิมเผ่า กอนันทกุล

อัตรากำลัง 45 คน

งบประมาณประจำปี พ.ศ. 2551 60.33 ล้านบาท

## แผนปฏิบัติงานประจำปีงบประมาณ พ.ศ. 2551

### ศูนย์มานุษยวิทยาสิรินธร (องค์การมหาชน)

#### วิสัยทัศน์

- เป็นแหล่งข้อมูลทางมานุษยวิทยาเพื่อการศึกษาค้นคว้า และเป็นศูนย์เชื่อมโยงเครือข่ายทางวิชาการในประเทศและในภูมิภาค เพื่อพัฒนาสังคม

#### พันธกิจ

- เป็นศูนย์ข้อมูลด้านมานุษยวิทยาและศาสตร์ที่เกี่ยวข้อง
- สนับสนุนการพัฒนาความรู้ด้านมานุษยวิทยา
- สนับสนุนให้เกิดความเข้มแข็งทางวิชาการด้านมานุษยวิทยา
- ส่งเสริมให้มานุษยวิทยาเป็นที่รับรู้และมีบทบาทในสังคม

#### ประเด็นยุทธศาสตร์

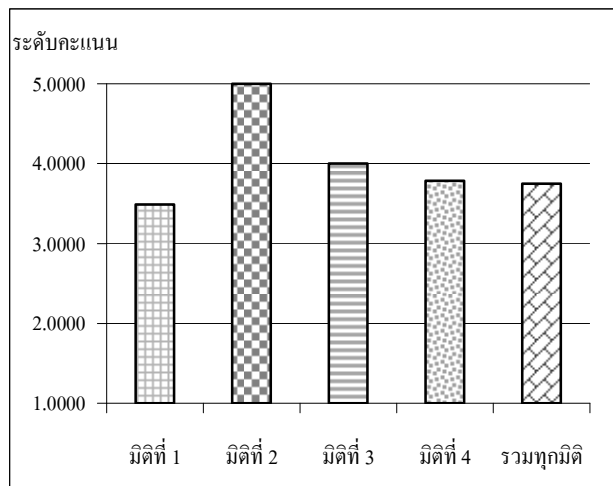
- รวบรวม ประมวล จัดระบบ ข้อมูลด้านมานุษยวิทยาและศาสตร์ที่เกี่ยวข้อง เพื่อเป็นแหล่งข้อมูลสำหรับการศึกษาค้นคว้า
- สร้างเวทีวิชาการระดับต่างๆ เพื่อพัฒนาองค์ความรู้ เครือข่ายวิชาการ และพัฒนานักวิจัย
- เผยแพร่ความรู้และปรัชญามานุษยวิทยาแก่สาธารณชน

**บทสรุปผู้บริหาร**  
**ศูนย์มานุษยวิทยาสิรินธร (องค์การมหาชน)**  
**ประจำปีงบประมาณ พ.ศ. 2551**

**1. สรุปผลการให้คะแนนตามคำรับรองการปฏิบัติงาน**

- ผลคะแนนรวมขององค์การมหาชน : ผลคะแนนในภาพรวมทุกมิติของศูนย์มานุษยวิทยาสิรินธร (องค์การมหาชน) อยู่ที่ระดับ 3.7502
- ผลคะแนนของการปฏิบัติงานตามมิติ : หากพิจารณาผลคะแนนรายมิติของศูนย์มานุษยวิทยาสิรินธร ปรากฏว่า ใน มิติที่ 1 ประสิทธิภาพตามแผนปฏิบัติงานศูนย์ฯ มีผลคะแนน 3.4886, มิติที่ 2 คุณภาพการให้บริการ มีผลคะแนนเต็ม 5.0000, มิติที่ 3 ประสิทธิภาพของการปฏิบัติงาน มีผลคะแนน 4.0000 และมิติที่ 4 การกำกับดูแลกิจการและการพัฒนาองค์กร มีผลคะแนน 3.7850

ผลประเมินแยกตามมิติ	น้ำหนัก	ผลคะแนน
มิติที่ 1 ประสิทธิภาพของ การปฏิบัติงาน	60%	3.4886
มิติที่ 2 คุณภาพการให้บริการ	10%	5.0000
มิติที่ 3 ประสิทธิภาพของ การปฏิบัติงาน	10%	4.0000
มิติที่ 4 การกำกับดูแลกิจการ และการพัฒนาองค์กร	20%	3.7850
<b>รวมทุกมิติ</b>	<b>100%</b>	<b>3.7502</b>

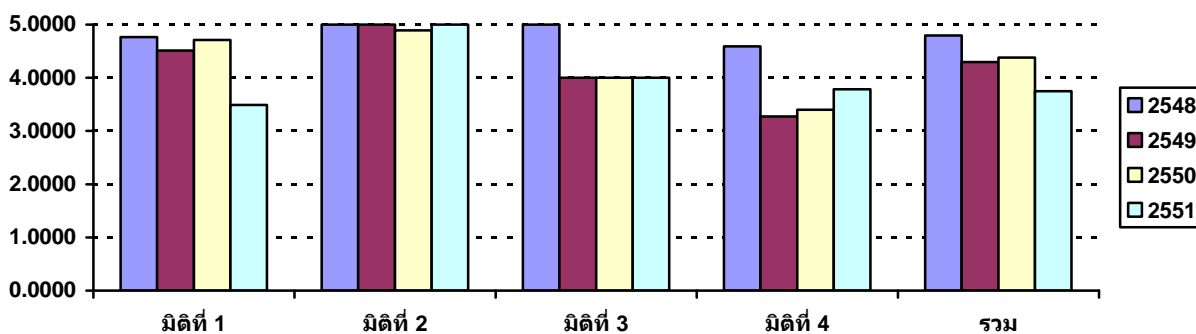


**บทสรุปผู้บริหาร**  
**ศูนย์มานุษยวิทยาสิรินธร (องค์การมหาชน)**  
**ประจำปีงบประมาณ พ.ศ. 2551**

**2. การเปรียบเทียบผลการประเมินรายปีของศูนย์มานุษยวิทยาสิรินธร ปีงบประมาณ พ.ศ. 2548 – 2551**

- ศูนย์มานุษยวิทยาสิรินธรสามารถคงผลการปฏิบัติงานที่ดี เมื่อเปรียบเทียบกับเป้าหมายได้ในมิติที่ 2 – 3 และมีผลการปฏิบัติงานที่ดีขึ้นในมิติที่ 4 สำหรับในมิติที่ 1 เนื่องจากตัวชี้วัดที่ใช้ในการประเมินผลในปีงบประมาณ พ.ศ. 2551 นั้นมุ่งการวัดผลลัพธ์ (Outcome) ตามภารกิจหลักขององค์การมากขึ้น ทำให้ผลการประเมินสะท้อนผลลัพธ์ของการปฏิบัติงาน ซึ่งแตกต่างจากปีงบประมาณ พ.ศ. 2548 – 2550 ที่ผลการประเมินจะสะท้อนผลสำเร็จของการดำเนินงานตามขั้นตอน

คะแนน พ.ศ.	มิติที่ 1	มิติที่ 2	มิติที่ 3	มิติที่ 4	รวม
2548	4.7632	5.0000	5.0000	4.5890	4.7932
2549	4.5104	5.0000	4.0000	3.2743	4.2960
2550	4.7091	4.8900	4.0000	3.4018	4.3783
2551	3.4886	5.0000	4.0000	3.7850	3.7502



**3. ผลการดำเนินงานที่สำคัญในปีงบประมาณ พ.ศ. 2551 :**

- การพัฒนาฐานข้อมูลองค์ความรู้ต่าง ๆ ในระบบ Digital : โดยในปีงบประมาณ พ.ศ. 2551 ได้มีการพัฒนาฐานข้อมูล ดังนี้
  - ฐานข้อมูลจารึกในประเทศไทย โดยศูนย์ฯ ได้นำเข้าข้อมูลเพื่อให้บริการเพิ่มขึ้น 243 รายการ รวมข้อมูลที่ให้บริการทั้งสิ้น 1,597 รายการ และมีการดำเนินการแปลข้อมูลเป็นภาษาอังกฤษ และกำลังอยู่ระหว่างดำเนินการพัฒนาข้อมูลเพื่อจัดทำระบบการสืบค้นผ่านทางแผนที่
  - ฐานข้อมูลงานวิจัยทางชาติพันธุ์ โดยศูนย์ฯ ได้นำเข้าข้อมูลเพื่อให้บริการเพิ่มขึ้น 232 รายการ รวมข้อมูลที่ให้บริการทั้งสิ้น 836 รายการ และมีการดำเนินการแปลข้อมูลเป็นภาษาอังกฤษ และพัฒนาข้อมูลเพื่อการสืบค้นผ่านทางแผนที่
  - ฐานข้อมูลพิพิธภัณฑ์ท้องถิ่นในประเทศไทย มีการนำเข้าข้อมูลเพิ่มเติมอีก 124 รายการ รวมข้อมูลที่ให้บริการทั้งสิ้น 1,061 แห่ง มีการจัดทำฐานข้อมูลภาษาอังกฤษ ซึ่งสามารถสืบค้นได้บางส่วน และเปิดบริการระบบสืบค้นผ่านทางแผนที่



**บทสรุปผู้บริหาร**  
**ศูนย์มานุษยวิทยาสิรินธร (องค์การมหาชน)**  
**ประจำปีงบประมาณ พ.ศ. 2551**

<ul style="list-style-type: none"> <li>- ฐานข้อมูลจดหมายเหตุทางมานุษยวิทยาในประเทศไทย โดยศูนย์ฯ ได้มีการแปล สรุปรายละเอียด จัดหมวดหมู่ ทำระเบียบข้อมูลงานวิจัยเกี่ยวกับชาวไทยเชื้อใน อ.เชียงคำ จ.พะเยา และเปิดทดลองให้บริการแก่สาธารณะ เมื่อเดือนกรกฎาคม พ.ศ. 2551</li> <li>■ งานเผยแพร่มานุษยวิทยาสู่สาธารณชน : มีการเผยแพร่ความรู้และส่งเสริมการเรียนรู้ด้านมานุษยวิทยาและศาสตร์ที่เกี่ยวข้องผ่านช่องทางต่าง ๆ ได้แก่ การประชุมประจำปี การสัมมนา/การบรรยายทางวิชาการ การแสดงทางศิลปวัฒนธรรม การจัดกิจกรรมส่งเสริมการเรียนรู้สำหรับเยาวชน การเผยแพร่ภาพยนตร์ชาติพันธุ์ การจัดทำหนังสือและสิ่งพิมพ์ทางวิชาการ การจัดนิทรรศการต่าง ๆ เป็นต้น</li> <li>■ การประชุมประจำปี : มีการจัดประชุมประจำปีครั้งที่ 7 ในหัวข้อ “ยกเครื่องเรื่องวัฒนธรรมศึกษา” ระหว่างวันที่ 26 – 28 มีนาคม 2551 ณ หอประชุมศูนย์มานุษยวิทยาสิรินธร เพื่อทำความเข้าใจแนวคิด ทฤษฎีและการตีความของคำว่าวัฒนธรรม และการนำไปประยุกต์ใช้ เพื่อที่จะแลกเปลี่ยนความรู้และประสบการณ์ระหว่างนักวิชาการ เจ้าหน้าที่ของรัฐ และประชาชนผู้สนใจทั่วไป โดยมีผู้เข้าร่วมประชุม จำนวน 568 คน</li> <li>■ ระดับการมีส่วนร่วมของผู้บริหารระดับสูง (Top Management Commitment) : ผู้บริหารระดับสูงของศูนย์ฯ ได้ให้ความสำคัญในการกำหนดและถ่ายทอด วิสัยทัศน์ ยุทธศาสตร์ พันธกิจ วัตถุประสงค์ ของศูนย์มานุษยวิทยาสิรินธรไปสู่ภาคปฏิบัติ ประกอบกับการมีส่วนร่วมที่ปรึกษาฯ ในการกำหนดตัวชี้วัด และรายละเอียดต่าง ๆ ของการวัดและประเมินผล โดยมีการประชุม เพื่อทำความเข้าใจ ตลอดจนพิจารณาถึงรายละเอียด และความเป็นไปได้ของการดำเนินงานตามตัวชี้วัดอย่างละเอียด พร้อมทั้งมีการติดตามผลการปฏิบัติงานอย่างใกล้ชิด เพื่อให้เกิดความเข้าใจที่ตรงกัน และเพื่อให้ศูนย์ฯ สามารถบรรลุผลสำเร็จได้ตามเป้าหมายที่กำหนดไว้</li> <li>■ เนื่องจากบุคลากรของ ศูนย์ฯ ได้ให้ความสำคัญในการใช้ “ตัวชี้วัด” เป็นเครื่องมือในการขับเคลื่อน และการพัฒนากระบวนการต่างๆขององค์การ จากการสังเกตและสัมภาษณ์ผู้รับการประเมินผล พบว่ามีความตื่นตัวในการทำงาน และมีทิศทางในการทำงานที่ชัดเจนยิ่งขึ้นในแต่ละภารกิจตามวัตถุประสงค์การจัดตั้งองค์การมหาชน</li> </ul>
<p><b>4. ฐานข้อมูล</b></p> <ul style="list-style-type: none"> <li>■ ศูนย์ฯ มีการกำหนดผู้กำกับดูแลตัวชี้วัดและผู้จัดเก็บข้อมูลของแต่ละตัวชี้วัดอย่างเป็นทางการ และมีการเก็บรวบรวมข้อมูลจากหน่วยงานต่าง ๆ ในองค์กร และการเก็บเอกสารอ้างอิงได้อย่างเป็นระบบ จึงส่งผลให้ฐานข้อมูลมีความน่าเชื่อถือสูง</li> </ul>
<p><b>5. อื่น ๆ</b></p> <ul style="list-style-type: none"> <li>■ ศูนย์ฯ มีการนำระบบประเมินผลไปใช้เป็นเครื่องมือในการบริหารจัดการ เพื่อผลักดันให้บุคลากรและเจ้าหน้าที่ของศูนย์ฯ เห็นความสำคัญของระบบประเมินผล รับรู้ และมีส่วนร่วม ตลอดจนมีความตั้งใจที่จะดำเนินงานให้บรรลุเป้าหมายตามคำรับรองการปฏิบัติงานของ ศูนย์ฯ ร่วมกัน</li> </ul>

**สรุปภาพรวมการประเมินผลการปฏิบัติงาน ประจำปีงบประมาณ พ.ศ. 2551**  
**ศูนย์มานุษยวิทยาสิรินธร (องค์การมหาชน)**

<b>จุดเด่น / พัฒนาการที่ดี ขององค์การมหาชน</b>	
1.	ศูนย์ฯ ให้ความสำคัญในการพัฒนาฐานข้อมูลองค์ความรู้ต่าง ๆ ในระบบ Digital โดยมีการนำเทคโนโลยีสารสนเทศมาใช้ในการประมวลและนำเสนอข้อมูล และมีการพัฒนา/ปรับปรุงฐานข้อมูลองค์ความรู้ต่าง ๆ อย่างต่อเนื่อง เพื่อให้เกิดเป็นฐานข้อมูลที่เป็นศูนย์กลางในการรวบรวมข้อมูลในสาขาสังคมศาสตร์และมนุษยศาสตร์ ซึ่งมีความสะดวกในการค้นหา และใช้เป็นพื้นฐานในการวิจัย เพื่อสร้างความรู้ต่อไป
2.	ศูนย์ฯ มีการพัฒนาองค์ความรู้และสร้าง/ขยายเครือข่ายความร่วมมือทางวิชาการอย่างต่อเนื่อง โดยผ่านทางกิจกรรมต่าง ๆ ของศูนย์ฯ เช่น การประชุมประจำปี การบรรยาย/สัมมนา ทางวิชาการ เป็นต้น

<b>ข้อสังเกตจากผู้ประเมินเพื่อโอกาสในการปรับปรุง</b>	
1.	ศูนย์ฯ ควรขยายความร่วมมือและแสวงหาเครือข่ายทางวิชาการ อาทิ องค์กร หน่วยงาน สถาบันการศึกษาที่เกี่ยวข้องทั้งในประเทศ และต่างประเทศ เพื่อให้บรรลุวัตถุประสงค์ขององค์การ ในการเป็นศูนย์กลางเครือข่ายและร่วมระดมทรัพยากรในการดำเนินงานร่วมกัน เกิดการสร้างสรรค้ความรู้ ตลอดจนการพัฒนาประเด็นทางมานุษยวิทยาใหม่ๆ อย่างต่อเนื่อง
2.	เนื่องจาก ศูนย์ฯ มีการเก็บรวบรวมองค์ความรู้ต่าง ๆ ที่มีความสำคัญมาก จึงควรมีการพัฒนา/ปรับปรุงช่องทางต่าง ๆ สำหรับการเผยแพร่องค์ความรู้ทางวิชาการที่มีอยู่อย่างต่อเนื่อง เช่น การพัฒนาคลังข้อมูลอิเล็กทรอนิกส์ การปรับปรุงเว็บไซต์ให้เหมาะสมกับการใช้งานมากขึ้น การพัฒนาห้องสมุด การจัดทำหนังสือรวมไปถึงสื่อสิ่งพิมพ์ ทางวิชาการใหม่ ๆ เป็นต้น
3.	ศูนย์ฯ ควรมีการเผยแพร่ประชาสัมพันธ์องค์ความรู้ ตลอดจนผลงาน รวมไปถึงกิจกรรมต่าง ๆ ของศูนย์ฯ ให้เป็นที่รู้จักในแวดวงวิชาการอย่างกว้างขวางมากยิ่งขึ้น โดยมีการประชาสัมพันธ์ในเชิงรุก อาทิเช่น การร่วมมือกับหน่วยงาน องค์กรที่เกี่ยวข้องในการผลิตและเผยแพร่ผลงานทางมานุษยวิทยาที่น่าสนใจ ประกอบกับการประชาสัมพันธ์ผลงานต่างๆ ทางสื่อสารมวลชน หรือการแสวงหาความร่วมมือในการผลิตชิ้นงานและประชาสัมพันธ์ทางโทรทัศน์ วิทยุ หนังสือพิมพ์ หรือการแถลงข่าวที่น่าสนใจต่างๆ หรือการสัมมนาสื่อมวลชน เพื่อกระตุ้นให้เกิดความสนใจในด้านมานุษยวิทยาเพิ่มมากขึ้น ซึ่งจะส่งผลให้เกิดกระบวนการพัฒนาองค์ความรู้ในวงกว้าง และทำให้การพัฒนางานของศูนย์ฯ เกิดประโยชน์กับสาธารณชนในวงกว้างอีกด้วย

**ตารางสรุปผลการปฏิบัติงานตามคำรับรองการปฏิบัติงาน**  
**ศูนย์มานุษยวิทยาสิรินธร (องค์การมหาชน) ประจำปีงบประมาณ พ.ศ. 2551**

ตัวชี้วัดผลการปฏิบัติงาน	หน่วยวัด	น้ำหนัก (ร้อยละ)	เกณฑ์การให้คะแนน					ผลการดำเนินงาน		
			1	2	3	4	5	ผลการดำเนินงาน ดำเนินงาน	ค่าคะแนน ที่ได้	คะแนน ถ่วงน้ำหนัก
<b>มิติที่ 1 มิติด้านประสิทธิผลตามแผนปฏิบัติงาน</b>		<b>60</b>							<b>3.4886</b>	
1 ระดับความสำเร็จในการนำเข้าสู่ข้อมูลในคลังข้อมูล อิเล็กทรอนิกส์ (Digital Archives) เทียบกับเป้าหมาย ที่กำหนด	ระดับ	15	1	2	3	4	5	2.89	2.8889	0.4333
2 ระดับคุณภาพของกระบวนการพัฒนางานวิจัย									4.2000	
2.1 ร้อยละของความก้าวหน้าในการดำเนินงานวิจัยให้เป็นไป ตามแผนงาน	ร้อยละ	2	60.00	70.00	80.00	90.00	100.00	100.00	5.0000	0.1000
2.2 คุณภาพของผลงานวิจัย	ระดับ	8	1	2	3	4	5	4.00	4.0000	0.3200
3 ระดับความคิดเห็นของนักวิชาการที่มีต่อการประชุม ทางวิชาการ									4.1850	
3.1 ด้านคุณภาพของการจัดประชุม	ระดับ	5	1	2	3	4	5	4.16	4.1600	0.2080
3.2 ผลที่ได้จากการนำความรู้ไปใช้	ระดับ	5	1	2	3	4	5	4.21	4.2100	0.2105
4 ความสำเร็จของการเผยแพร่ความรู้ทางวิชาการ									2.3285	
4.1 ร้อยละที่เพิ่มขึ้นของการเข้าชมเว็บไซต์										
- จำนวนครั้งสะสม (Accumulated hit)	ร้อยละ	5	0.00	5.00	20.00	35.00	50.00	14.12	2.6080	0.1304
- จำนวนรายของผู้เข้าใช้ (Unique IP)	ร้อยละ	5	0.00	10.00	20.00	30.00	40.00	10.49	2.0490	0.1025
4.2 ระดับความคิดเห็นด้านคุณภาพของการเผยแพร่ข้อมูลจาก ผู้ใช้บริการ									3.9233	
- ความคิดเห็นจากผู้ให้บริการห้องสมุด	ระดับ	5	1	2	3	4	5	3.95	3.9500	0.1975
- ความคิดเห็นจากผู้ให้บริการฐานข้อมูลอิเล็กทรอนิกส์	ระดับ	5	1	2	3	4	5	3.99	3.9900	0.1995
- ความคิดเห็นจากผู้เข้าฟังการบรรยายทางวิชาการ	ระดับ	5	1	2	3	4	5	3.83	3.8300	0.1915
<b>มิติที่ 2 มิติด้านคุณภาพการให้บริการ</b>		<b>10</b>							<b>5.0000</b>	
5 ร้อยละของระดับความพึงพอใจของผู้รับบริการ	ร้อยละ	10	65.00	70.00	75.00	80.00	85.00	86.20	5.0000	0.5000
<b>มิติที่ 3 มิติด้านประสิทธิภาพของการปฏิบัติงาน</b>		<b>10</b>							<b>4.0000</b>	
6 ระดับความสำเร็จของการจัดทำต้นทูลต่อหน่วยผลผลิต	ระดับ	10	1	2	3	4	5	4.00	4.0000	0.4000
<b>มิติที่ 4 มิติด้านการกำกับดูแลกิจการและการพัฒนาองค์กร</b>		<b>20</b>							<b>3.7850</b>	
7 ระดับการพัฒนาด้านการกำกับดูแลกิจการ	ระดับ	10	1	2	3	4	5	4.07	4.0700	0.4070
8 ระดับคุณภาพของแผนปฏิบัติงาน	ระดับ	10	1	2	3	4	5	3.50	3.5000	0.3500
<b>น้ำหนักรวม</b>		<b>100</b>							<b>ค่าคะแนนที่ได้</b>	<b>3.7502</b>

สรุปการประเมินผลการปฏิบัติงานตามคำรับรองการปฏิบัติงาน ประจำปีงบประมาณ พ.ศ. 2551

ศูนย์มานุษยวิทยาสิรินธร (องค์การมหาชน)

ตัวชี้วัด	สรุปผลการประเมิน
<input type="checkbox"/> ประสิทธิภาพของการปฏิบัติงาน	
	<input type="checkbox"/> 4.5000-5.0000 <input type="checkbox"/> 3.5000-4.4999 <input checked="" type="checkbox"/> 2.5000-3.4999 <input type="checkbox"/> 1.5000-2.4999 <input type="checkbox"/> 1.0000-1.4999
1. ระดับความสำเร็จ ในการนำเข้าสู่ข้อมูล ในคลังข้อมูล อิเล็กทรอนิกส์ (Digital Archives) เทียบกับเป้าหมายที่ กำหนด	<ul style="list-style-type: none"> <li>■ ผลการดำเนินงานอยู่ที่ระดับคะแนน 2.8889</li> <li>■ ในปีงบประมาณ พ.ศ. 2551 ศูนย์มานุษยวิทยาสิรินธร สามารถนำเข้าสู่ข้อมูลในคลังข้อมูลอิเล็กทรอนิกส์ (Digital Archives) ได้ดังนี้               <ul style="list-style-type: none"> <li>- ฐานข้อมูลจารึกในประเทศไทย ศูนย์ฯ ได้นำเข้าสู่ข้อมูลเพื่อให้บริการเพิ่มขึ้น 243 รายการ รวมข้อมูลที่ให้บริการทั้งสิ้น 1,597 หลัก มีการได้ปรับปรุงแก้ไขข้อมูล และจัดทำเนื้อหาเพิ่มเติม ได้แก่ ประวัติผู้เชี่ยวชาญ, ชุดคำ-คันความ และข่าวจารึก จัดทำซีดี-รอมสืบค้นข้อมูลจากจารึกอักษรปัลลวะ หลังปัลลวะ ขอมโบราณ และมอญโบราณ เพื่อเผยแพร่ ซึ่งได้จัดทำซีดี-รอมต้นแบบเสร็จเรียบร้อยแล้ว นอกจากนั้น ยังมีการจัดทำระบบสืบค้นผ่านทางแผนที่แต่อย่างไรก็ตาม ศูนย์ฯ ยังไม่ได้ดำเนินการแปลฐานข้อมูลเป็นภาษาอังกฤษ</li> <li>- ฐานข้อมูลงานวิจัยทางชาติพันธุ์ โดยศูนย์ฯ ได้นำเข้าสู่ข้อมูลเพื่อให้บริการเพิ่มขึ้น 232 รายการ รวมข้อมูลที่ให้บริการทั้งสิ้น 836 รายการ และมีการดำเนินการแปลข้อมูลเป็นภาษาอังกฤษและกำลังอยู่ระหว่างดำเนินการพัฒนาข้อมูลเพื่อจัดทำระบบการสืบค้นผ่านทางแผนที่อย่างไรก็ตาม ฐานข้อมูลดังกล่าว อยู่ในระหว่างการพัฒนาโครงสร้างและหน้าเว็บไซต์ ฐานข้อมูลใหม่ทั้งหมด</li> <li>- ฐานข้อมูลพิพิธภัณฑ์ท้องถิ่นในประเทศไทย มีการนำเข้าสู่ข้อมูลเพิ่มเติมอีก 124 รายการ รวมข้อมูลที่ให้บริการทั้งสิ้น 1,061 รายการ มีการจัดทำฐานข้อมูลภาษาอังกฤษ ซึ่งสามารถสืบค้นได้บางส่วน มีการเผยแพร่บทความและข่าวสารเกี่ยวกับพิพิธภัณฑ์ และเปิดให้บริการระบบสืบค้นผ่านทางแผนที่</li> </ul> </li> <li>■ ฐานข้อมูลที่เปิดให้บริการเพิ่มใหม่ในปีงบประมาณ พ.ศ. 2551 ได้แก่ ฐานข้อมูลจดหมายเหตุทางมานุษยวิทยาในประเทศไทย โดยศูนย์ฯ ได้มีการแปล สรุปสาระสำคัญ จัดหมวดหมู่ ทำระเบียบข้อมูลงานวิจัยเกี่ยวกับชาวไทลื้อใน อ.เชียงคำ จ.พะเยา และเปิดทดลองให้บริการแก่สาธารณะเมื่อเดือนกรกฎาคม พ.ศ. 2551</li> <li>■ การนำเข้าสู่ข้อมูลในคลังข้อมูลอิเล็กทรอนิกส์ (Digital Archives) ดังกล่าว ปัจจุบันสามารถเผยแพร่ได้ใน <a href="http://www.sac.or.th">www.sac.or.th</a></li> </ul>

สรุปการประเมินผลการปฏิบัติงานตามคำรับรองการปฏิบัติงาน ประจำปีงบประมาณ พ.ศ. 2551  
ศูนย์มานุษยวิทยาสิรินธร (องค์การมหาชน)

ตัวชี้วัด	สรุปผลการประเมิน										
<p>2. ระดับคุณภาพของงานวิจัย</p> <p>2.1 ร้อยละของความก้าวหน้าในการดำเนินงานวิจัยให้เป็นไปตามแผนงาน</p>	<ul style="list-style-type: none"> <li>▪ ผลการดำเนินงานอยู่ที่ระดับคะแนน 5.0000 โดยศูนย์มานุษยวิทยาสิรินธรสามารถกำกับการดำเนินงานวิจัยให้เป็นไปตามระยะเวลาที่กำหนดในแผนงานร้อยละ 100</li> <li>▪ ในปีงบประมาณ พ.ศ. 2551 ประเมินจากหัวข้องานวิจัยที่อยู่ในโครงการของศูนย์ฯ เรื่อง “โครงการวิจัยเผชิญหน้าความรุนแรงจังหวัดชายแดนภาคใต้ : การรับรู้และแนวทางใช้ชีวิต”</li> <li>▪ สำหรับการดำเนินงานในปีต่อไป จะประเมินจากความก้าวหน้าในการดำเนินงานวิจัยให้เป็นไปตามแผนงานของหัวข้องานวิจัยอื่น ๆ ของศูนย์ฯ ได้แก่ โครงการวิจัยอุตสาหกรรมวัฒนธรรม โครงการวิจัยศิลปวัฒนธรรมร่วมสมัยกับความคิดเรื่องการต่อต้าน โครงการวิจัยวัฒนธรรมแดนข้ามลุ่มน้ำโขง</li> </ul>										
<p>2.2 คุณภาพของผลงานวิจัย</p>	<ul style="list-style-type: none"> <li>▪ ผลการดำเนินงานอยู่ที่ระดับคะแนน 4.0000 โดยพิจารณาจากระดับความคิดเห็นของผู้ให้ความเห็น/ผู้ประเมิน ซึ่งเป็นคณะกรรมการผู้ทรงคุณวุฒิ ที่มีต่อผลงานวิจัยแต่ละชิ้นผ่านแบบประเมินที่จัดทำขึ้นโดยศูนย์ฯ</li> <li>▪ ในปีงบประมาณ พ.ศ. 2551 ประเมินคุณภาพของผลงานวิจัยตามหัวข้อ “โครงการวิจัยเผชิญหน้าความรุนแรงจังหวัดชายแดนภาคใต้ : การรับรู้และแนวทางใช้ชีวิต” ซึ่งประกอบไปด้วยงานวิจัยจำนวน 4 ผลงาน โดยมีรายละเอียดต่าง ๆ ดังนี้</li> </ul> <table border="1" style="width: 100%; border-collapse: collapse;"> <thead> <tr> <th>ผลงานวิจัย</th> <th>คุณภาพของงานวิจัย</th> </tr> </thead> <tbody> <tr> <td>1. ผลกระทบของความรุนแรงในสามจังหวัดชายแดนภาคใต้ต่อการรับรู้ของเด็กที่เป็นบุตรของเหยื่อ</td> <td>ดี</td> </tr> <tr> <td>2. ทักษะของสื่อต่างประเทศต่อข้อเสนอของคณะกรรมการสมานฉันท์แห่งชาติในการแก้ไขปัญหาความขัดแย้งในสามจังหวัดชายแดนภาคใต้</td> <td>ดี</td> </tr> <tr> <td>3. แนวทางการแก้ปัญหาความไม่สงบในสามจังหวัดชายแดนภาคใต้ในทัศนะของทหารที่ปฏิบัติงานในพื้นที่</td> <td>ดีเยี่ยม</td> </tr> <tr> <td>4. การจัดทำหนังสือวัฒนธรรมจังหวัดชายแดนภาคใต้</td> <td>ดีเยี่ยม</td> </tr> </tbody> </table>	ผลงานวิจัย	คุณภาพของงานวิจัย	1. ผลกระทบของความรุนแรงในสามจังหวัดชายแดนภาคใต้ต่อการรับรู้ของเด็กที่เป็นบุตรของเหยื่อ	ดี	2. ทักษะของสื่อต่างประเทศต่อข้อเสนอของคณะกรรมการสมานฉันท์แห่งชาติในการแก้ไขปัญหาความขัดแย้งในสามจังหวัดชายแดนภาคใต้	ดี	3. แนวทางการแก้ปัญหาความไม่สงบในสามจังหวัดชายแดนภาคใต้ในทัศนะของทหารที่ปฏิบัติงานในพื้นที่	ดีเยี่ยม	4. การจัดทำหนังสือวัฒนธรรมจังหวัดชายแดนภาคใต้	ดีเยี่ยม
ผลงานวิจัย	คุณภาพของงานวิจัย										
1. ผลกระทบของความรุนแรงในสามจังหวัดชายแดนภาคใต้ต่อการรับรู้ของเด็กที่เป็นบุตรของเหยื่อ	ดี										
2. ทักษะของสื่อต่างประเทศต่อข้อเสนอของคณะกรรมการสมานฉันท์แห่งชาติในการแก้ไขปัญหาความขัดแย้งในสามจังหวัดชายแดนภาคใต้	ดี										
3. แนวทางการแก้ปัญหาความไม่สงบในสามจังหวัดชายแดนภาคใต้ในทัศนะของทหารที่ปฏิบัติงานในพื้นที่	ดีเยี่ยม										
4. การจัดทำหนังสือวัฒนธรรมจังหวัดชายแดนภาคใต้	ดีเยี่ยม										

**สรุปการประเมินผลการปฏิบัติงานตามคำรับรองการปฏิบัติงาน ประจำปีงบประมาณ พ.ศ. 2551**  
**ศูนย์มานุษยวิทยาสิรินธร (องค์การมหาชน)**

ตัวชี้วัด	สรุปผลการประเมิน
<p>3. ระดับความคิดเห็นของนักวิชาการ ที่มีต่อการประชุมทางวิชาการ</p> <p>3.1 ด้านคุณภาพของการจัดประชุม</p>	<ul style="list-style-type: none"> <li>■ ผลการดำเนินงานอยู่ที่ระดับคะแนน 4.1600 โดยมีผลการสำรวจความคิดเห็นของนักวิชาการที่มีต่อการประชุมทางวิชาการด้านคุณภาพของการจัดประชุม อยู่ที่ระดับ 4.16 คะแนน</li> <li>■ ในปีงบประมาณ พ.ศ. 2551 ศูนย์ฯ ดำเนินการจัดประชุมประจำปีครั้งที่ 7 ในหัวข้อ “ยกเครื่องเรื่องวัฒนธรรมศึกษา” ระหว่างวันที่ 26 – 28 มีนาคม 2551 ณ หอประชุมศูนย์มานุษยวิทยาสิรินธร เพื่อทำความเข้าใจแนวคิด ทฤษฎีและการตีความของคำว่าวัฒนธรรม และการนำไปประยุกต์ใช้เพื่อที่จะแลกเปลี่ยนความรู้และประสบการณ์ระหว่างนักวิชาการ เจ้าหน้าที่ของรัฐ และประชาชนผู้สนใจทั่วไป โดยมีผู้เข้าร่วมประชุมจำนวน 568 คน</li> <li>■ การพิจารณาคุณภาพของการจัดประชุม จะพิจารณาจากผลสำรวจความคิดเห็นของนักวิชาการต่อการประชุมทางวิชาการประจำปีที่ศูนย์ฯ ได้จัดขึ้น เพื่อเผยแพร่ความรู้ด้านวิชาการออกสู่สาธารณชน โดยผ่านแบบประเมินภายหลังการเข้าร่วมประชุม ซึ่งมีประเด็นต่าง ๆ ที่เกี่ยวข้องกับคุณภาพของการจัดประชุม ได้แก่ การรับแจ้งชื่อและลงทะเบียนก่อนการประชุม การรับแจ้งชื่อและลงทะเบียน ณ วันประชุม คุณภาพของสถานที่ ความพร้อมของอุปกรณ์ต่าง ๆ และการให้บริการและอำนวยความสะดวกของเจ้าหน้าที่ เป็นต้น โดยมีนักวิชาการที่ตอบแบบสอบถามจำนวน 127 คน</li> <li>■ จากผลการสำรวจ พบว่า ผู้เข้าร่วมประชุมส่วนใหญ่ ก่อนข้างพอใจต่อคุณภาพของการจัดประชุม โดยมีช่องทางสำคัญในการประชาสัมพันธ์ข่าวสารของการจัดประชุมคือ เว็บไซต์ของศูนย์ฯ โดยวัตถุประสงค์ของผู้เข้าร่วมประชุม คือ ต้องการความรู้เรื่องเกี่ยวกับวัฒนธรรมศึกษา ต้องการพัฒนาความคิดเพื่อประยุกต์ใช้ในการทำวิจัย และต้องการได้องค์ความรู้ รวมไปถึงแนวคิดทฤษฎีใหม่</li> <li>■ หัวข้อที่ผู้เข้าร่วมประชุมอยากให้ศูนย์ฯ จัดการประชุมในครั้งต่อไป ได้แก่ เรื่องศิลปะ/ดนตรี/การแสดงพื้นบ้าน เรื่องคติชน/ศาสนา/ความเชื่อ เรื่องประเพณีพื้นบ้าน เรื่องเพศ เป็นต้น</li> </ul>
<p>3.2 ผลที่ได้จากการนำความรู้ไปใช้</p>	<ul style="list-style-type: none"> <li>■ ผลการดำเนินงานอยู่ที่ระดับคะแนน 4.2100 โดยมีผลการสำรวจความคิดเห็นของนักวิชาการที่มีต่อการประชุมทางวิชาการด้านผลที่ได้จากการนำความรู้ไปใช้ อยู่ที่ระดับ 4.21 คะแนน</li> <li>■ การพิจารณาผลที่ได้จากการนำความรู้ไปใช้ จะพิจารณาจากผลสำรวจความคิดเห็นของนักวิชาการต่อการประชุมทางวิชาการประจำปีที่ศูนย์ฯ ได้จัดขึ้น โดยมีประเด็นการประเมิน ได้แก่ ความคิดเห็นต่อการได้รับความรู้หรือประเด็นทางวิชาการใหม่ ๆ การนำความรู้ที่ได้ไปใช้ประโยชน์ในงาน เป็นต้น ซึ่งมีนักวิชาการที่ตอบแบบสอบถามจำนวน 32 คน</li> </ul>

สรุปการประเมินผลการปฏิบัติงานตามคำรับรองการปฏิบัติงาน ประจำปีงบประมาณ พ.ศ. 2551

ศูนย์มานุษยวิทยาสิรินธร (องค์การมหาชน)

ตัวชี้วัด	สรุปผลการประเมิน															
	<ul style="list-style-type: none"> <li>จากผลการสำรวจ พบว่า ผู้เข้าร่วมประชุมได้รับความรู้หรือประเด็นทางวิชาการใหม่ ๆ ก่อนข้างมาก คิดเป็นร้อยละ 46.80 ของผู้ตอบแบบสอบถาม รองลงมา คือ ได้รับความรู้หรือประเด็นทางวิชาการใหม่ ๆ มาก คิดเป็นร้อยละ 40.60 และมีการนำความรู้ไปใช้ประโยชน์ในงานก่อนข้างมาก คิดเป็นร้อยละ 40.60 รองลงมา คือ มีการนำความรู้ไปใช้ประโยชน์ในงานก่อนมาก คิดเป็นร้อยละ 34.30 นอกจากนั้นผู้เข้าร่วมประชุมให้ความเห็นว่า เนื้อหาจากการประชุม มีประโยชน์ในด้านต่าง ๆ ได้แก่ ด้านการทำวิจัย ด้านการสอน และด้านการศึกษา ตามลำดับ</li> </ul>															
<p>4. ความสำเร็จของการเผยแพร่ความรู้ทางวิชาการ</p> <p>4.1 ร้อยละที่เพิ่มขึ้นของการเข้าชมเว็บไซต์</p>	<ul style="list-style-type: none"> <li>ผลการดำเนินงานอยู่ที่ระดับคะแนน 2.3285 โดยการประเมินผลจะแบ่งออกเป็น 2 ส่วน คือ จำนวนครั้งสะสม (Accumulated Hit) และ จำนวนรายของผู้เข้าใช้ (Unique IP)</li> <li>การเผยแพร่ความรู้ทางวิชาการ ถือเป็นภารกิจหลักของศูนย์ฯ เพื่อเป็นการส่งเสริมการเรียนรู้ทางมานุษยวิทยาแก่สาธารณชน ซึ่งมีรูปแบบการนำเสนอผ่านช่องทางทำให้บริการอินเทอร์เน็ตที่เว็บไซต์ www.sac.or.th ในปีงบประมาณ พ.ศ. 2551 มีจำนวนผู้เข้าชมเว็บไซต์ ดังต่อไปนี้</li> </ul> <table border="1" data-bbox="456 1160 1353 1364"> <thead> <tr> <th></th> <th>จำนวนครั้งสะสม</th> <th>ร้อยละที่เพิ่มขึ้น</th> <th>จำนวนรายของผู้เข้าใช้</th> <th>ร้อยละที่เพิ่มขึ้น</th> </tr> </thead> <tbody> <tr> <td>2550</td> <td>190,224</td> <td>25.35</td> <td>49,903</td> <td>14.81</td> </tr> <tr> <td>2551</td> <td>217,079</td> <td>14.12</td> <td>55,139</td> <td>10.49</td> </tr> </tbody> </table> <ul style="list-style-type: none"> <li>สำหรับการดำเนินงานในปีต่อไป ศูนย์ฯ จะดำเนินการจัดทำตัวนับผู้เข้าชม (Counter) สำหรับฐานข้อมูลอิเล็กทรอนิกส์แต่ละฐาน ซึ่งจะทำได้ทำให้สามารถทราบถึงจำนวนผู้เข้าชมที่เข้าถึงคลังความรู้ของศูนย์ฯ อย่างแท้จริงมากยิ่งขึ้น</li> <li>อย่างไรก็ตาม ศูนย์ฯ ควรมีการพัฒนาหรือปรับปรุงเว็บไซต์อย่างต่อเนื่อง เช่น การพัฒนาเว็บไซต์ให้สามารถสื่อสารกับผู้ใช้ได้เหมาะสมขึ้น (User Friendly) และมีการ update ข้อมูลอย่างสม่ำเสมอเพื่อให้เว็บไซต์ของศูนย์ฯ กลายเป็นช่องทางเผยแพร่ความรู้ทางวิชาการได้อย่างมีประสิทธิภาพมากยิ่งขึ้น</li> </ul>		จำนวนครั้งสะสม	ร้อยละที่เพิ่มขึ้น	จำนวนรายของผู้เข้าใช้	ร้อยละที่เพิ่มขึ้น	2550	190,224	25.35	49,903	14.81	2551	217,079	14.12	55,139	10.49
	จำนวนครั้งสะสม	ร้อยละที่เพิ่มขึ้น	จำนวนรายของผู้เข้าใช้	ร้อยละที่เพิ่มขึ้น												
2550	190,224	25.35	49,903	14.81												
2551	217,079	14.12	55,139	10.49												
<p>4.2 ระดับความคิดเห็นด้านคุณภาพของการเผยแพร่ข้อมูลจากผู้ให้บริการ</p>	<ul style="list-style-type: none"> <li>ผลการดำเนินงานอยู่ที่ระดับคะแนน 2.9233 โดยการประเมินระดับความคิดเห็นด้านคุณภาพของการเผยแพร่ข้อมูลจากผู้ให้บริการ จะแบ่งออกเป็น 3 ส่วน คือ ความคิดเห็นจากผู้ให้บริการห้องสมุด ความคิดเห็นจากผู้ให้บริการฐานข้อมูลอิเล็กทรอนิกส์ และความคิดเห็นจากผู้เข้าฟังการบรรยายทางวิชาการ</li> <li>ในปีงบประมาณ พ.ศ. 2551 ศูนย์ฯ มีผลการประเมินระดับความคิดเห็นด้านคุณภาพของการเผยแพร่ข้อมูลจากผู้ให้บริการ ดังต่อไปนี้</li> </ul>															

สรุปการประเมินผลการปฏิบัติงานตามคำรับรองการปฏิบัติงาน ประจำปีงบประมาณ พ.ศ. 2551

ศูนย์มานุษยวิทยาสิรินธร (องค์การมหาชน)

ตัวชี้วัด	สรุปผลการประเมิน								
	<table border="1" data-bbox="456 481 1243 689"> <thead> <tr> <th></th> <th>ระดับคะแนน</th> </tr> </thead> <tbody> <tr> <td>ความคิดเห็นจากผู้ให้บริการห้องสมุด</td> <td>3.95</td> </tr> <tr> <td>ความคิดเห็นจากผู้ให้บริการฐานข้อมูลอิเล็กทรอนิกส์</td> <td>3.99</td> </tr> <tr> <td>ความคิดเห็นจากผู้เข้าฟังการบรรยายทางวิชาการ</td> <td>3.83</td> </tr> </tbody> </table> <ul style="list-style-type: none"> <li>■ การเข้าใช้บริการห้องสมุดของศูนย์ฯ ในปีงบประมาณ พ.ศ. 2551 พบว่า มีจำนวนผู้ใช้บริการ ณ วันที่ 30 กันยายน 2551 จำนวน 5,688 คน โดยการประเมินผลระดับความคิดเห็นนั้น จะพิจารณาจากการสอบถามนักวิชาการกลุ่มเป้าหมายที่เข้าใช้บริการห้องสมุด จำนวน 33 คน ซึ่งจากผลการประเมิน พบว่า ผู้เข้าใช้พอใจในระบบฐานข้อมูลการสืบค้นหนังสือ ปริมาณหนังสือที่ให้บริการ (ตรงตามความต้องการ) และความเพียงพอของทรัพยากรที่ให้บริการ ในระดับมาก</li> <li>■ ความคิดเห็นจากผู้ให้บริการฐานข้อมูลอิเล็กทรอนิกส์ของศูนย์ฯ ในปีงบประมาณ พ.ศ. 2551 นั้น จะประเมินผลจากฐานข้อมูล จำนวน 3 ฐานข้อมูล ได้แก่ ฐานข้อมูลจารึก ฐานข้อมูลพิพิธภัณฑ์ท้องถิ่น และฐานข้อมูลชาติพันธุ์ โดยมีประเด็นสำหรับการประเมินผล ในหัวข้อ ความพึงพอใจในคุณภาพเนื้อหาสาระ ความสะดวกในการสืบค้น และความพึงพอใจในรูปแบบการนำเสนอ ซึ่งหมายถึง ตัวอักษร กราฟิคดีไซน์ สีต้น และการจัดหน้า ซึ่งจากผลการประเมิน พบว่า ผู้เข้าใช้ส่วนใหญ่ค่อนข้างพึงพอใจต่อการให้บริการของฐานข้อมูลอิเล็กทรอนิกส์ โดยฐานข้อมูลจารึกได้รับคะแนนความพึงพอใจสูงสุด คือ 4.73 คะแนน รองลงมา คือ ฐานข้อมูลพิพิธภัณฑ์ท้องถิ่น และฐานข้อมูลชาติพันธุ์ ซึ่งได้รับคะแนนความพึงพอใจที่ 3.72 และ 3.52 คะแนนตามลำดับ</li> <li>■ ความคิดเห็นจากผู้เข้าฟังการบรรยายทางวิชาการของศูนย์ฯ ในปีงบประมาณ พ.ศ. 2551 นั้น จะประเมินจากผลการสำรวจความพึงพอใจของผู้เข้าฟังการบรรยายจำนวน 22 ครั้ง มีผู้ตอบแบบประเมินรวมทั้งสิ้น 310 คน ได้รับคะแนนความพึงพอใจเฉลี่ยที่ 3.83 คะแนน โดยหัวข้อบรรยายที่ได้รับความนิยมสูงสุด คือ หัวข้อ “การเมืองและสังคมในศิลปสถาปัตยกรรม สยามสมัยไทยประยุกต์ ชาตินิยม” และประเด็นที่ผู้เข้าฟังการบรรยายให้คะแนนความพึงพอใจสูงสุด คือ ความพอใจในสถานที่ บรรยายภาพและสิ่งอำนวยความสะดวกต่าง ๆ รองลงมา ได้แก่ ความเหมาะสมของเวลาที่ใช้ในการบรรยาย และการได้รับความรู้ ความเข้าใจในเรื่องที่บรรยายเพิ่มขึ้น</li> </ul>		ระดับคะแนน	ความคิดเห็นจากผู้ให้บริการห้องสมุด	3.95	ความคิดเห็นจากผู้ให้บริการฐานข้อมูลอิเล็กทรอนิกส์	3.99	ความคิดเห็นจากผู้เข้าฟังการบรรยายทางวิชาการ	3.83
	ระดับคะแนน								
ความคิดเห็นจากผู้ให้บริการห้องสมุด	3.95								
ความคิดเห็นจากผู้ให้บริการฐานข้อมูลอิเล็กทรอนิกส์	3.99								
ความคิดเห็นจากผู้เข้าฟังการบรรยายทางวิชาการ	3.83								



**สรุปการประเมินผลการปฏิบัติงานตามคำรับรองการปฏิบัติงาน ประจำปีงบประมาณ พ.ศ. 2551**  
**ศูนย์มานุษยวิทยาสิรินธร (องค์การมหาชน)**

ตัวชี้วัด	สรุปผลการประเมิน
<input type="checkbox"/> คุณภาพการให้บริการ	<input checked="" type="checkbox"/> 4.5000-5.0000 <input type="checkbox"/> 3.5000-4.4999 <input type="checkbox"/> 2.5000-3.4999 <input type="checkbox"/> 1.5000-2.4999 <input type="checkbox"/> 1.0000-1.4999
5. ร้อยละของระดับความพึงพอใจของผู้รับบริการ	<ul style="list-style-type: none"> <li>■ จากการสำรวจความคิดเห็นโดยหน่วยงานอิสระที่ได้รับมอบหมาย ระดับความพึงพอใจของผู้รับบริการจากองค์การมหาชน คือ ร้อยละ 86.20 มีผลคะแนนอยู่ที่ระดับ 5.0000</li> </ul>
<input type="checkbox"/> ประสิทธิภาพของการปฏิบัติงาน	<input type="checkbox"/> 4.5000-5.0000 <input checked="" type="checkbox"/> 3.5000-4.4999 <input type="checkbox"/> 2.5000-3.4999 <input type="checkbox"/> 1.5000-2.4999 <input type="checkbox"/> 1.0000-1.4999
6. ระดับความสำเร็จของการจัดทำต้นทุนต่อหน่วยผลผลิต	<ul style="list-style-type: none"> <li>■ ผลการประเมินอยู่ที่ระดับคะแนน 4.0000 โดยศูนย์ฯ ได้ดำเนินการจัดทำต้นทุนต่อหน่วยผลผลิตตามแนวทางของกรมบัญชีกลาง</li> <li>■ ในปีงบประมาณ พ.ศ. 2551 มีการดำเนินงานที่สำคัญ ได้แก่ <ul style="list-style-type: none"> <li>- มีการมอบหมายให้มีส่วนรับผิดชอบในการจัดทำต้นทุนต่อหน่วยผลผลิต และมีการส่งตัวแทนเข้าร่วมประชุมเชิงปฏิบัติการการจัดทำต้นทุนต่อหน่วยผลผลิต เพื่อให้เกิดความรู้ความเข้าใจในการจัดทำต้นทุนต่อหน่วยตามหลักเกณฑ์และวิธีการตามที่กรมบัญชีกลางกำหนด</li> <li>- จัดทำฐานข้อมูลที่จะใช้ในการคำนวณต้นทุนต่อหน่วยผลผลิต ได้แก่ ข้อมูลเกี่ยวกับผลผลิต กิจกรรมศูนย์ต้นทุน ค่าใช้จ่ายตามเกณฑ์คงค้างทั้งค่าใช้จ่ายทางตรงและค่าใช้จ่ายทางอ้อม และเกณฑ์การปันส่วนค่าใช้จ่าย</li> <li>- จัดทำบัญชีต้นทุนต่อหน่วยผลผลิตของปีงบประมาณ พ.ศ.2550 และปีงบประมาณ พ.ศ. 2551 ตามหลักเกณฑ์และวิธีการที่กรมบัญชีกลางกำหนดได้แล้วเสร็จ โดยมีการเปรียบเทียบผลการคำนวณการเปลี่ยนแปลงของต้นทุนต่อหน่วยผลผลิตระหว่างปีงบประมาณพ.ศ. 2550 และปีงบประมาณ พ.ศ. 2551 พร้อมทั้งวิเคราะห์ถึงสาเหตุของการเปลี่ยนแปลงดังกล่าว และจัดทำรายงานสรุปผลการวิเคราะห์ต้นทุนต่อหน่วย</li> </ul> </li> <li>■ เนื่องจากศูนย์ฯ เป็นหน่วยงานที่ดำเนินงานเกี่ยวกับการทำวิจัย เพื่อเผยแพร่ความรู้และให้บริการแก่กลุ่มเป้าหมาย รวมทั้งผู้ที่สนใจ ทำให้ไม่สามารถตั้งประมาณการเพื่อลดจำนวนต้นทุนที่เกิดจากงานวิจัยในด้านต่าง ๆ ได้ เนื่องจากต้นทุนนั้นขึ้นอยู่กับจำนวนข้อมูลที่ได้จัดทำขึ้น ศูนย์ฯ จึงเห็นว่าควรมีการเพิ่มประสิทธิภาพเกี่ยวกับทรัพยากรในส่วนอื่น ๆ โดยกำหนดกิจกรรมต่างๆ เช่น <ul style="list-style-type: none"> <li>- นโยบายในการใช้กระดาษ Recycle</li> <li>- นโยบายในการประหยัดพลังงาน</li> <li>- มีการวิจัยเรื่องการนำพลังงานของลมมาใช้ในการช่วยประหยัดพลังงาน</li> </ul> </li> </ul>

สรุปการประเมินผลการปฏิบัติงานตามคำรับรองการปฏิบัติงาน ประจำปีงบประมาณ พ.ศ. 2551

ศูนย์มานุษยวิทยาสิรินธร (องค์การมหาชน)

ตัวชี้วัด	สรุปผลการประเมิน
	<ul style="list-style-type: none"> <li>■  อย่างไรก็ตาม ศูนย์ฯ ควรนำผลการวิเคราะห์เปรียบเทียบกับต้นทุนผลผลิตดังกล่าวข้างต้น มาใช้ประกอบการกำหนดกิจกรรม/แผนการเพิ่มประสิทธิภาพการดำเนินงานในปีงบประมาณ พ.ศ. 2552 ให้มีความเหมาะสมกับลักษณะหรือสถานการณ์ของศูนย์ฯ มากยิ่งขึ้น เพื่อบริหารจัดการต้นทุนต่อหน่วยผลผลิตให้มีความเหมาะสมและเพิ่มประสิทธิภาพการดำเนินงานของศูนย์ฯ</li> </ul>
<input type="checkbox"/> การกำกับดูแลกิจการและการพัฒนาองค์กร	
	<input type="checkbox"/> 4.5000-5.0000 <input checked="" type="checkbox"/> 3.5000-4.4999 <input type="checkbox"/> 2.5000-3.4999 <input type="checkbox"/> 1.5000-2.4999 <input type="checkbox"/> 1.0000-1.4999
7. ระดับการพัฒนา ด้านการกำกับดูแล กิจการ	<ul style="list-style-type: none"> <li>■ ผลการดำเนินงานอยู่ในระดับคะแนน 4.0700 โดยมีประเด็นหลักที่ใช้ในการประเมินผล 2 ประเด็น ได้แก่               <ol style="list-style-type: none"> <li>1) บทบาทและการปฏิบัติหน้าที่ของคณะกรรมการ</li> <li>2) การพัฒนาตนเองของคณะกรรมการ</li> </ol> </li> <li>■ บทบาทและการปฏิบัติหน้าที่ของคณะกรรมการ ในปีงบประมาณ พ.ศ. 2551 มีการดำเนินงานที่สำคัญ ได้แก่               <ul style="list-style-type: none"> <li>- มีการกำหนดทิศทาง กลยุทธ์ นโยบายขององค์กร โดยมีการวิเคราะห์ปัจจัยภายนอกและปัจจัยภายในได้อย่างครบถ้วนทุกประเด็น มีกระบวนการวิเคราะห์และรายละเอียดการวิเคราะห์ที่ครบถ้วน ชัดเจน โดยคณะกรรมการมีส่วนร่วม พร้อมทั้งมอบข้อสังเกตต่อแผนการดำเนินงานอย่างมีสาระสำคัญเป็นอย่างมาก นอกจากนี้ มีการกำหนดแผนระยะสั้นและระยะยาว และได้มีการให้ความเห็นชอบแผนงบประมาณประจำปี พ.ศ. 2551 ในการประชุมคณะกรรมการบริหาร เมื่อวันที่ 1 ตุลาคม 2550</li> <li>- การติดตามและทบทวนความเพียงพอของระบบในปีงบประมาณ พ.ศ. 2551 นั้น ศูนย์ฯ มีการกำหนดแผนการดำเนินงานประจำปีในเรื่อง ระบบการบริหารจัดการสารสนเทศและระบบการบริหารทรัพยากรบุคคล แต่ไม่ได้มีการรายงานผลการดำเนินงานเพื่อให้คณะกรรมการพิจารณา  อย่างไรก็ตาม ศูนย์ฯ ควรจัดให้มีระบบการควบคุมภายในและการตรวจสอบภายใน รวมไปถึงระบบการบริหารความเสี่ยง</li> <li>- คณะกรรมการมีการดูแลติดตามผลการดำเนินงานทั้งในด้านการเงินและไม่ใช่การเงินอย่างสม่ำเสมอ โดยมีการนำเสนอประเด็นสำคัญอย่างครบถ้วน มีการวิเคราะห์สาเหตุของการเปลี่ยนแปลงหรือวิเคราะห์ผลการดำเนินงานเทียบกับเป้าหมาย พร้อมทั้งระบุปัญหาอุปสรรค และเสนอแนะแนวทางแก้ไขที่ชัดเจน ตลอดจนมีการติดตามผลการดำเนินงานตามข้อวินิจฉัย</li> <li>- มีการประเมินผลงานของผู้บริหารระดับสูง โดยมีการประเมินผลงาน และมีการกำหนดค่าตอบแทน ซึ่งมีหลักเกณฑ์ที่ชัดเจนและมีการนำผลประเมินไปใช้ประโยชน์</li> </ul> </li> </ul>

สรุปการประเมินผลการปฏิบัติงานตามคำรับรองการปฏิบัติงาน ประจำปีงบประมาณ พ.ศ. 2551

ศูนย์มานุษยวิทยาสิรินธร (องค์การมหาชน)

ตัวชี้วัด	สรุปผลการประเมิน
	<ul style="list-style-type: none"> <li>- ในปีงบประมาณ พ.ศ. 2551 มีการจัดประชุมคณะกรรมการรวมทั้งสิ้น จำนวน 7 ครั้ง โดยศูนย์ฯ สามารถจัดส่งวาระการประชุมและเอกสารก่อนการประชุมโดยเฉลี่ย 5.5 วัน และสามารถดำเนินการประชุมเป็นไปตามวาระการประชุมที่ได้แจ้งไว้ล่วงหน้าทั้งหมด นอกจากนั้น ในการประชุมมีกรรมการเข้าร่วมประชุมร้อยละ 80 ขึ้นไปของจำนวนกรรมการทั้งหมด จำนวน 4 ครั้ง (คิดเป็นร้อยละ 57 ของจำนวนการประชุมคณะกรรมการ)</li> <li>- ศูนย์ฯ มีการเปิดเผยข้อมูลที่สำคัญขององค์การในรายงานประจำปี (พ.ศ. 2550) ดังต่อไปนี้ งบประมาณ โครงสร้างของคณะกรรมการและอนุกรรมการ สถานภาพของพันธกิจ แผนปฏิบัติงานและกลยุทธ์ นโยบายและโครงสร้างการกำกับดูแลกิจการขององค์การ แต่อย่างไรก็ตาม ศูนย์ฯ ควรมีการเปิดเผย ประวัติของคณะกรรมการ ได้แก่ อายุ วุฒิการศึกษา ประวัติการทำงาน และตำแหน่งหน้าที่ในปัจจุบันนอกเหนือจากในองค์การมหาชน เป็นต้น การเข้าร่วมประชุมของคณะกรรมการ นโยบายการกำหนดค่าตอบแทน และรายละเอียดค่าตอบแทนของกรรมการ</li> <li>- ศูนย์ฯ มีการเปิดเผยข้อมูลที่สำคัญขององค์การในเว็บไซต์ทั้งในด้านการเงินและไม่ใช่การเงินอย่างครบถ้วน</li> <li>- ในปีงบประมาณ พ.ศ. 2551 มีการประเมินตนเองของคณะกรรมการ และมีการเปิดเผยผลการประเมินตนเอง โดยมีคณะกรรมการร่วมแสดงความคิดเห็นเกี่ยวกับผลประเมิน และกำหนดแนวทางปฏิบัติที่ชัดเจนเป็นรูปธรรม</li> <li>- มีการจัดกิจกรรม เพื่อเป็นการส่งเสริมความรู้ความสามารถของคณะกรรมการค่อนข้างมาก ได้แก่ การอบรม สัมมนา การเยี่ยมชมการปฏิบัติหน้าที่ในเรื่องที่เกี่ยวข้องกับองค์การ และนำผลมาประยุกต์ใช้กับกิจกรรมขององค์การได้อย่างเป็นรูปธรรม</li> </ul>

สรุปการประเมินผลการปฏิบัติงานตามคำรับรองการปฏิบัติงาน ประจำปีงบประมาณ พ.ศ. 2551

ศูนย์มานุษยวิทยาสิรินธร (องค์การมหาชน)

ตัวชี้วัด	สรุปผลการประเมิน
8. ระดับคุณภาพของแผนปฏิบัติงาน	<ul style="list-style-type: none"> <li>■ ผลการดำเนินงานอยู่ในระดับคะแนน 3.5000</li> <li>■ ศูนย์ฯ มีกระบวนการจัดทำแผนปฏิบัติงาน ดังต่อไปนี้               <ul style="list-style-type: none"> <li>- มีการสรุปผลการดำเนินงานเบื้องต้น และกำหนดเป้าหมายเบื้องต้นจากผู้บริหารระดับสูง หลังจากนั้นแต่ละกลุ่มงานจะมีการระดมความเห็น เพื่อจัดทำและเสนอแผนปฏิบัติงาน โดยมีผู้บริหารระดับสูงอนุมัติแผนปฏิบัติงาน และนำแผนปฏิบัติงานดังกล่าว เข้าที่ประชุมคณะกรรมการเพื่ออนุมัติต่อไป</li> <li>- มีการวิเคราะห์สภาพแวดล้อม จุดแข็ง จุดอ่อนของศูนย์ฯ อย่างครบถ้วน ชัดเจน และมีคุณภาพดี</li> <li>- เป้าหมายและตัวชี้วัดของแผนปฏิบัติงานมีความสอดคล้องกับวัตถุประสงค์ นโยบายและพันธกิจของศูนย์ฯ</li> <li>- จัดทำแผนปฏิบัติงานประจำปีงบประมาณ พ.ศ. 2552 ได้แล้วเสร็จ</li> </ul> </li> <li>■ อย่างไรก็ตาม ศูนย์ฯ ควรนำเสนอแผนปฏิบัติงานประจำปีงบประมาณ พ.ศ. 2552 เพื่อขอความเห็นชอบจากคณะกรรมการ นอกเหนือจากการนำเสนอ แผนงบประมาณรายรับและรายจ่ายประจำปีงบประมาณ พ.ศ. 2552 เพื่อขออนุมัติจากคณะกรรมการในที่ประชุมคณะกรรมการบริหาร</li> </ul>