



รายงานการประเมินผลตาม  
คำรับรองการปฏิบัติงานของ  
สถาบันทดสอบทางการศึกษาแห่งชาติ  
(องค์การมหาชน)  
ประจำปีงบประมาณ พ.ศ. 2552

## 1. ข้อมูลพื้นฐาน

### 1.1 ข้อมูลทั่วไป

สถาบันทดสอบทางการศึกษาแห่งชาติ (องค์การมหาชน) เป็นหน่วยงานของรัฐ จัดตั้งขึ้นตามพระราชกฤษฎีกาจัดตั้งสถาบันทดสอบทางการศึกษาแห่งชาติ (องค์การมหาชน) พ.ศ. 2548 เหตุผลในการประกาศใช้พระราชกฤษฎีกาดังกล่าว คือ เนื่องจากมีความจำเป็นต้องมีสถาบันทดสอบทางการศึกษา เพื่อเป็นองค์กรกลางในการศึกษา วิจัย พัฒนา และให้บริการประเมินผลทางการศึกษา และทดสอบทางการศึกษา รวมทั้งเป็นศูนย์กลางความร่วมมือด้านการทดสอบทางการศึกษาในระดับชาติและนานาชาติ และเพื่อให้สถาบันที่จัดตั้งขึ้นมีการบริหารและการจัดการที่มีความเป็นอิสระ คล่องตัว และมีประสิทธิภาพ สมควรจัดตั้งสถาบันทดสอบทางการศึกษาแห่งชาติขึ้นเป็นองค์การมหาชนตามกฎหมายว่าด้วยองค์การมหาชน

### 1.2 วัตถุประสงค์การจัดตั้ง

1) สนับสนุนและส่งเสริมการศึกษา วิจัยและพัฒนาระบบการทดสอบ เครื่องมือ นวัตกรรมเกี่ยวกับการประเมินผลทางการศึกษาระดับชาติเพื่อยกระดับคุณภาพการศึกษาของประเทศ และให้บริการทดสอบตามมาตรฐานวิชาการและมาตรฐานวิชาชีพ

2) สนับสนุนและส่งเสริมการพัฒนาศูนย์กลางการทดสอบทางการศึกษาแห่งชาติ เป็นศูนย์กลางความร่วมมือด้านการทดสอบทางการศึกษาในระดับชาติและนานาชาติ

1.3 รัฐมนตรีผู้รักษาการตามพระราชกฤษฎีกา : รัฐมนตรีว่าการกระทรวงศึกษาธิการ

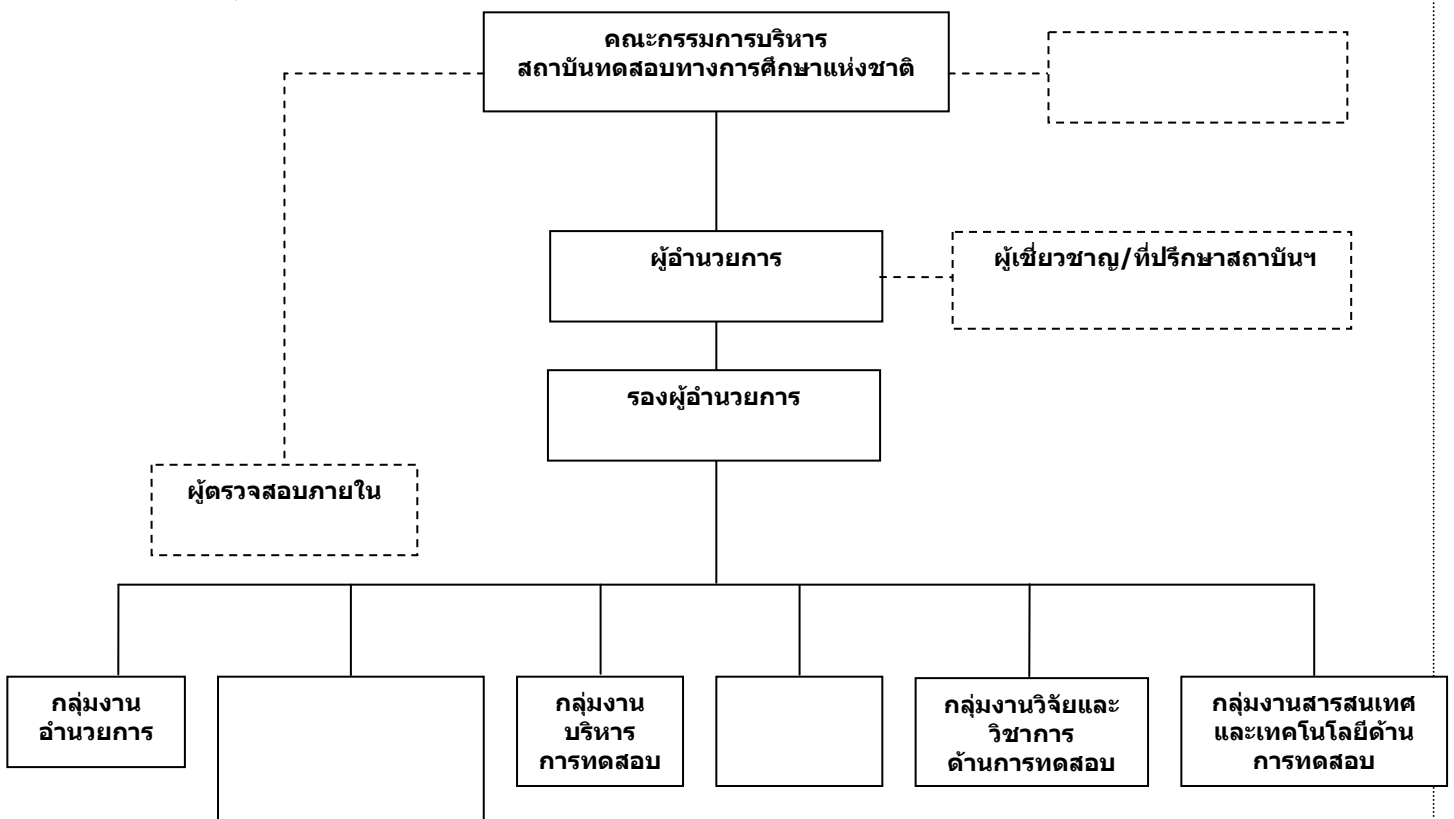
1.4 ผู้อำนวยการ : ศ.ดร. อุทุมพร จามรมาน (1 ตุลาคม 2551 – 30 กันยายน 2552)

### 1.5 รายชื่อคณะกรรมการฯ (1 ตุลาคม 2551 – 30 กันยายน 2552)

คณะกรรมการ	ตำแหน่ง
1. นายสงบ ลักษณะ	ประธานกรรมการ
2. เลขาธิการคณะกรรมการการศึกษาขั้นพื้นฐาน	กรรมการ
3. เลขาธิการคณะกรรมการการอุดมศึกษา	กรรมการ
4. เลขาธิการคณะกรรมการการอาชีวศึกษา	กรรมการ
5. ผู้อำนวยการสำนักงานรับรองมาตรฐานและประเมินคุณภาพการศึกษา	กรรมการ
6. รศ.ดร.พฤทธิ ศิริบรรณพิทักษ์	กรรมการ
7. รศ.ดร.สัมพันธ์ พันธุ์พฤกษ์	กรรมการ
8. รศ.ดร.ส.วาสนา ประवालพฤกษ์	กรรมการ
9. ดร.นงราม เศรษฐพานิช	กรรมการ
10. รศ.ดร.สมบูรณ์ ชิดพงษ์	กรรมการ
11. ผู้อำนวยการสถาบันทดสอบทางการศึกษาแห่งชาติ	กรรมการและเลขานุการ

### 1.6 โครงสร้างและอัตรากำลัง (1 ตุลาคม 2551 – 30 กันยายน 2552)

#### 1) โครงสร้าง



#### 2) อัตรากำลัง 23 คน

## 1.7 วิสัยทัศน์ พันธกิจ ประเด็นยุทธศาสตร์

### วิสัยทัศน์

เป็นศูนย์กลางการทดสอบทางการศึกษาแห่งชาติสำหรับการสอบวัดคุณภาพ ความรู้ และคุณลักษณะต่างๆ ในกระบวนการจัดการศึกษาเพื่อพัฒนาไปสู่มาตรฐานที่เป็นที่ยอมรับทั้งในระดับชาติ และระดับนานาชาติ

### พันธกิจ

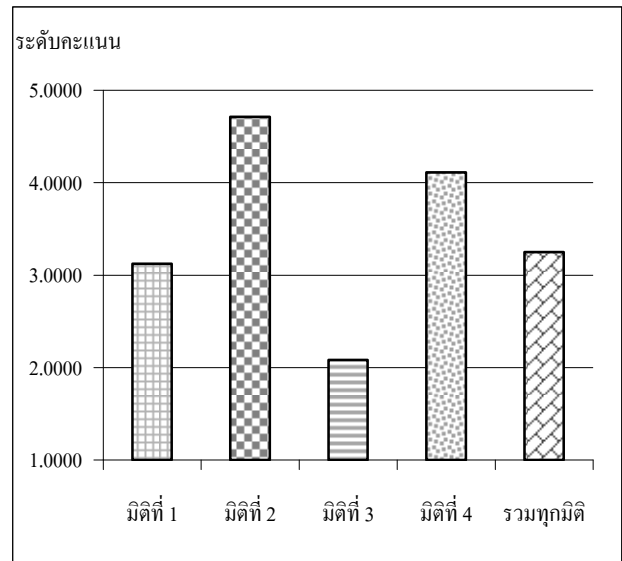
- 1) ดำเนินการเกี่ยวกับการจัดทำระบบ วิธีการทดสอบและพัฒนาเครื่องมือวัดและประเมินผลตามมาตรฐานการศึกษา
- 2) ดำเนินการเกี่ยวกับประเมินผลการจัดการศึกษาและการทดสอบทางการศึกษาระดับชาติ ตลอดจนให้ความร่วมมือและสนับสนุนการทดสอบทั้งระดับเขตพื้นที่ การศึกษา และสถานศึกษา
- 3) ดำเนินการเกี่ยวกับการทดสอบทางการศึกษา บริการสอบวัดความรู้ความสามารถและการสอบวัดมาตรฐานวิชาการและวิชาชีพ เพื่อนำผลไปใช้เป็นส่วนหนึ่งในการเทียบระดับและการเทียบโอนผลการเรียนที่มาจากการศึกษาในระบบเดียวกันหรือการศึกษาต่างระบบ
- 4) ดำเนินการเกี่ยวกับการวิจัย และเผยแพร่นวัตกรรมเกี่ยวกับการทดสอบทางการศึกษา ตลอดจนเผยแพร่เทคนิคการวัดและประเมินผลการศึกษา
- 5) เป็นศูนย์กลางข้อมูลการทดสอบทางการศึกษา ตลอดจนสนับสนุน และให้บริการผลการทดสอบแก่หน่วยงานต่างๆ ได้ทั้งในประเทศและต่างประเทศ
- 6) พัฒนาและส่งเสริมวิชาการด้านการทดสอบและประเมินผลทางการศึกษา รวมถึงการพัฒนาบุคลากรด้านการทดสอบและประเมินผล ด้านการติดตามและประเมินผลคุณภาพบัณฑิต รวมทั้งการให้การรับรองมาตรฐานของระบบ วิธีการ เครื่องมือวัดของหน่วยงานการประเมินผลและทดสอบทางการศึกษา
- 7) เป็นศูนย์กลางความร่วมมือด้านการทดสอบทางการศึกษาทั้งในระดับประเทศและระดับนานาชาติ

### ประเด็นยุทธศาสตร์

- 1) มีระบบการบริหารจัดการที่ดี (Good governance)
- 2) การใช้เทคโนโลยีทางการศึกษาที่ทันสมัย
- 3) การพัฒนาระบบฐานข้อมูลและสารสนเทศ
- 4) การจัดสอบที่อาศัยความร่วมมือจากหน่วยงานและศูนย์เครือข่าย
- 5) การประชาสัมพันธ์ โดยเร่งรีบในการสร้างภาพลักษณ์
- 6) การผลิตข้อสอบทุกช่วงชั้น ทุกระดับการศึกษา
- 7) การพัฒนาบุคลากรและผู้เกี่ยวข้อง
- 8) การบริการ การทดสอบ และผลการทดสอบทางวิชาการและวิชาชีพ
- 9) การเทียบโอนความรู้และประสบการณ์
- 10) การวิจัย การเผยแพร่นวัตกรรมและเทคนิคที่เกี่ยวข้องกับการทดสอบ การวัดผล การประเมินผลทางการศึกษา
- 11) การร่วมมือกับหน่วยงานทั้งภายในและภายนอกประเทศ

## 2. ตารางสรุปผลการปฏิบัติงานตามคำรับรองการปฏิบัติงานของสถาบันทดสอบทางการศึกษาแห่งชาติ (องค์การมหาชน) ประจำปีงบประมาณ พ.ศ. 2552

ผลประเมินแยกตามมิติ	น้ำหนัก	ผลคะแนน
มิติที่ 1 ประสิทธิภาพตามแผนปฏิบัติงาน	60%	3.1250
มิติที่ 2 คุณภาพการให้บริการ	16%	4.7135
มิติที่ 3 ประสิทธิภาพของการปฏิบัติงาน	10%	2.0833
มิติที่ 4 การกำกับดูแลกิจการและการพัฒนาองค์กร	10%	4.1113
<b>รวมทุกมิติ</b>	<b>96%</b>	<b>3.2486</b>

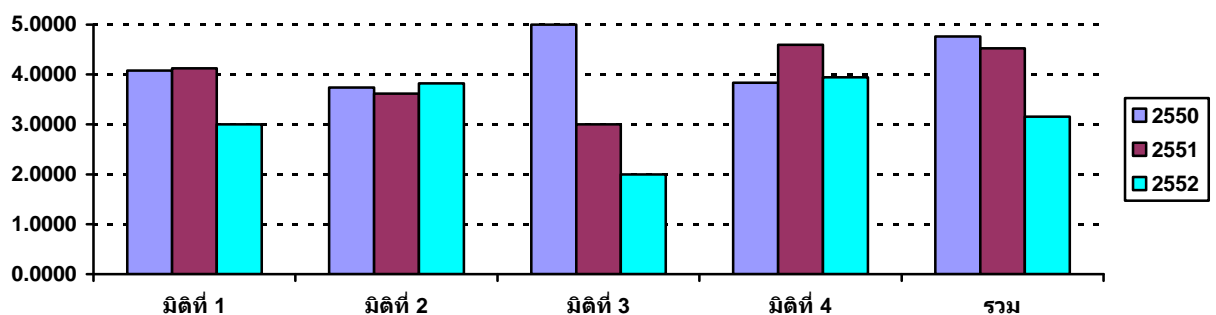


ตัวชี้วัดผลการปฏิบัติงาน	หน่วยวัด	น้ำหนัก (ร้อยละ)	เกณฑ์การให้คะแนน					ผลการดำเนินงาน		
			1	2	3	4	5	ผลการงาน	ค่า	คะแนน
<b>มิติที่ 1 ด้านประสิทธิผลของการปฏิบัติงาน</b>		<b>60</b>							<b>3.1250</b>	
1.1 จำนวนวิชาที่มีระบบและกลไกในการผลิตข้อสอบที่มีคุณภาพครบ 5 ประเด็น	วิชา	10	8	10	12	14	16	16	5	0.5208
1.2 จำนวนแบบทดสอบที่มีคุณภาพสำหรับชั้น ป.6	ฉบับ	15			1	2	3	2	4	0.6250
1.3 จำนวนแบบทดสอบที่มีคุณภาพสำหรับชั้น ม.3	ฉบับ	15	1	2	3	4	5	2	2	0.3125
1.4 จำนวนแบบทดสอบที่มีคุณภาพสำหรับชั้น ม.6	ฉบับ	20	4	5	6	7	8	5	2	0.4167
<b>มิติที่ 2 ด้านคุณภาพการให้บริการ</b>		<b>16</b>							<b>4.7135</b>	
2.1 ระดับความสำเร็จของการสำรวจความพึงพอใจของผู้รับบริการเกี่ยวกับการจัดสอบ(ผู้ปกครอง โรงเรียน นักเรียน) เกี่ยวกับการจัดสอบ O-NET)	ระดับ									
2.1.1 ระดับความสำเร็จของการดำเนินการสำรวจความพึงพอใจของผู้รับบริการ	ระดับ	6	1	2	3	4	5	4.15	4.1500	0.2594
2.1.2 ร้อยละของระดับความพึงพอใจในการให้บริการ	ร้อยละ	4	70	75	80	85	90	อ.ก.พ.ร. เกี่ยวกับการส่งเสริมและ		

ตัวชี้วัดผลการปฏิบัติงาน	หน่วยวัด	น้ำหนัก (ร้อยละ)	เกณฑ์การให้คะแนน					ผลการดำเนินงาน		
			1	2	3	4	5	ผลการดำเนินงาน	ค่าคะแนนที่ได้	คะแนนถ่วงน้ำหนัก
2.2 ระดับความสำเร็จของการจัดสอบที่โปร่งใสยุติธรรมสำหรับนักเรียน ป.6	ระดับ	3	1	2	3	4	5	4.5	4.5000	0.1406
2.3 ระดับความสำเร็จของการจัดสอบที่โปร่งใสยุติธรรมสำหรับนักเรียน ม.3	ระดับ	2	1	2	3	4	5	4.5	4.5000	0.0938
2.4 ระดับความสำเร็จของการจัดสอบที่โปร่งใสยุติธรรมสำหรับนักเรียน ม.6	ระดับ	5	1	2	3	4	5	5	5.0000	0.2604
<b>มิติที่ 3 ด้านประสิทธิภาพของการปฏิบัติงาน</b>		<b>10</b>							<b>2.0833</b>	
3.1 ระดับความสำเร็จของการจัดทำต้นทุนต่อหน่วยผลผลิต	ระดับ	10	1	2	3	4	5	2	2.0000	0.2083
<b>มิติที่ 4 ด้านการกำกับดูแลกิจการและการพัฒนาองค์กร</b>		<b>10</b>							<b>4.1113</b>	
4.1 ระดับการพัฒนาด้านการกำกับดูแลกิจการและการพัฒนาองค์กร	ระดับ	10	1	2	3	4	5	3.9468	3.9468	0.4111
<b>น้ำหนักรวม</b>		<b>100</b>							<b>ค่าคะแนนที่ได้</b>	<b>3.2486</b>

### 3. เปรียบเทียบผลการประเมินรายปีของสถาบันทดสอบทางการศึกษาแห่งชาติ (องค์การมหาชน) ประจำปีงบประมาณ พ.ศ. 2548-2552

คะแนน พ.ศ.	มิติที่ 1	มิติที่ 2	มิติที่ 3	มิติที่ 4	รวม
2548	องค์การมหาชนยังไม่ได้เข้าสู่ระบบประเมินผลฯ				
2549	องค์การมหาชนยังไม่ได้เข้าสู่ระบบประเมินผลฯ				
2550	4.0760	3.7384	5.0000	3.8333	4.0523
2551	4.1250	3.6200	3.0000	4.5980	3.9735
2552	3.1250	4.7135	2.0833	4.1113	3.2486



▪ สทศ.มีผลการประเมินต่ำกว่าปีงบประมาณ พ.ศ. 2551 ในมิติที่ 1, 3 และ 4 โดยในมิติที่ 1 แม้ผลการประเมินต่ำลงแต่ไม่มีนัยสำคัญที่จะแสดงให้เห็นว่าผลการดำเนินงานลดต่ำลงเมื่อเปรียบเทียบกับปีที่ผ่านมา เนื่องจากได้กำหนดตัวชี้วัดเพื่อประเมินผลแตกต่างกัน ตัวชี้วัดปีงบประมาณ พ.ศ.2552 เน้นวัดผลการดำเนินงานเชิงคุณภาพ ซึ่งแตกต่างและมีความยากมากกว่าตัวชี้วัดของปีงบประมาณ พ.ศ.2551 ที่มุ่งเน้นการวัดเชิงความสำเร็จของขั้นตอนการทำงาน (Milestone) ในมิติที่ 1 มีผลการประเมินโดยรวมได้คะแนนระดับ 3 ถือว่าเป็นระดับที่มีผลสัมฤทธิ์จากการดำเนินงานตามเป้าหมาย

#### 4. ผลการดำเนินงานที่สำคัญในปีงบประมาณ พ.ศ. 2552

##### 4.1 มิติที่ 1 ด้านประสิทธิผลตามแผนปฏิบัติงาน

###### ตัวชี้วัดที่ 1.1 จำนวนวิชาที่มีระบบและกลไกในการผลิตข้อสอบที่มีคุณภาพครบ

5 ประเด็น (น้ำหนักร้อยละ 10) ผลการดำเนินงานอยู่ในระดับ 5.0000

สถาบันทดสอบทางการศึกษาแห่งชาติได้จัดระบบและกลไกในการผลิตข้อสอบที่มีคุณภาพรวมครบทั้ง 16 วิชา (16 กลุ่มสาระการเรียนรู้) ซึ่งประกอบด้วยข้อสอบสำหรับช่วงชั้นที่ 2 (ชั้นประถมศึกษาปีที่ 6) จำนวน 3 วิชา สำหรับช่วงชั้นที่ 3 (ชั้นมัธยมศึกษาปีที่ 3) จำนวน 5 วิชา และสำหรับช่วงชั้นที่ 4 (ชั้นมัธยมศึกษาปีที่ 6) จำนวน 8 วิชา โดยข้อสอบดังกล่าวได้ผ่านหลักเกณฑ์คุณภาพทั้ง 5 ข้อ ได้แก่

- 1) คุณภาพของผู้ออกข้อสอบ
- 2) คุณภาพของผู้กลั่นกรองข้อสอบ
- 3) คุณภาพของผู้จัดทำต้นฉบับ
- 4) การมีผังการออกข้อสอบ (Test Blueprint) ของแต่ละกลุ่มสาระการเรียนรู้
- 5) มีการผลิตข้อสอบเข้าคลังตามผังการออกข้อสอบ

สทศ. ได้วางระบบการออกข้อสอบ ดังนี้

- ทำผังการออกข้อสอบตามกลุ่มสาระการเรียนรู้ วัตถุประสงค์ในการสอนและมาตรฐานการเรียนรู้
- เชิญครูเก่งในสังกัดสถาบันอุดมศึกษาและสังกัดสำนักงานคณะกรรมการการศึกษาขั้นพื้นฐานมาออกข้อสอบตามผัง
- เชิญอาจารย์จากสถาบันอุดมศึกษาและผู้เชี่ยวชาญภายนอกด้านการทดสอบมา กลั่นกรองข้อสอบวิชาละ 3 – 5 คน และดึงข้อสอบจากคลังมาจัดทำต้นฉบับ ให้ได้จำนวนข้อสอบที่เหมาะสมกับเวลา ตัวแทนกลุ่มสาระ วัตถุประสงค์ในการสอบและครบตามมาตรฐานการเรียนรู้ที่สำคัญ
- จัดทำต้นฉบับและจัดพิมพ์ตามจำนวนที่ต้องการ โดยมีผู้กำกับทุกขั้นตอนของกระบวนการพิมพ์ข้อสอบ

###### ตัวชี้วัดที่ 1.2 จำนวนแบบทดสอบที่มีคุณภาพสำหรับชั้น ป.6 (น้ำหนักร้อยละ 15)

ผลการดำเนินงานอยู่ในระดับ 4.0000

แบบทดสอบช่วงชั้นที่ 2 (ชั้นประถมศึกษาปีที่ 6) มีจำนวน 3 วิชา (กลุ่มสาระการเรียนรู้) ประกอบด้วยวิชา (1) ภาษาไทย (2) คณิตศาสตร์ (3) วิทยาศาสตร์

ผ่านเกณฑ์คุณภาพจำนวน 2 วิชา (กลุ่มสาระการเรียนรู้) คือ (1) คณิตศาสตร์ (2) วิทยาศาสตร์

ตัวชี้วัดที่ 1.3 จำนวนแบบทดสอบที่มีคุณภาพสำหรับชั้น ม.3 (น้ำหนักร้อยละ 15)

ผลการดำเนินงานอยู่ในระดับ 2.0000

แบบทดสอบช่วงชั้นที่ 3 (ชั้นมัธยมศึกษาปีที่ 3) มีจำนวน 5 วิชา (กลุ่มสาระการเรียนรู้) ประกอบด้วยวิชา (1) ภาษาไทย (2) คณิตศาสตร์ (3) วิทยาศาสตร์ (4) สังคมศึกษา ศาสนาและวัฒนธรรม (5) ภาษาอังกฤษ

ผ่านเกณฑ์คุณภาพจำนวน 2 วิชา (กลุ่มสาระการเรียนรู้) คือ (1) วิทยาศาสตร์ (2) สังคมศึกษา ศาสนาและวัฒนธรรม

ตัวชี้วัดที่ 1.4 จำนวนแบบทดสอบที่มีคุณภาพสำหรับชั้น ม.6 (น้ำหนักร้อยละ 20)

ผลการดำเนินงานอยู่ในระดับ 2.0000

แบบทดสอบช่วงชั้นที่ 4 (ชั้นมัธยมศึกษาปีที่ 6) จำนวน 8 วิชา(กลุ่มสาระการเรียนรู้) ประกอบด้วยวิชา (1) ภาษาไทย (2) คณิตศาสตร์ (3) วิทยาศาสตร์ (4) สังคมศึกษา ศาสนาและวัฒนธรรม (5) ภาษาอังกฤษ (6) สุขศึกษาและพลศึกษา (7) ศิลปะ (8) การงานอาชีพและเทคโนโลยี

ผ่านเกณฑ์คุณภาพจำนวน 5 วิชา (กลุ่มสาระการเรียนรู้) คือ (1) ภาษาไทย (2) คณิตศาสตร์ (3) วิทยาศาสตร์ (4) สังคมศึกษา ศาสนาและวัฒนธรรม (5) ภาษาอังกฤษ

ตัวชี้วัดที่ 1.2 – 1.4 เป็นตัวชี้วัดคุณภาพของแบบทดสอบที่ สทศ. ผลิตขึ้นมาสำหรับวัดความรู้ ความสามารถและทักษะการเรียนรู้ของนักเรียนที่เข้าสอบในแต่ละช่วงชั้นและแต่ละรายวิชา (กลุ่มสาระการเรียนรู้) ว่ามีคุณภาพตามมาตรฐานหลักวิชาการในการออกแบบทดสอบหรือไม่ โดยแบบทดสอบที่มีคุณภาพจะต้องเข้าเกณฑ์ ดังนี้

- 1) มีข้อสอบทุกข้อตรงตามมาตรฐานการเรียนรู้ (item learning standard validity)
- 2) ค่าความเที่ยง (reliability) มีค่า 0.7 ขึ้นไป โดยมีสูตรการคำนวณ ดังนี้

$$KR_{20} = \frac{k}{k-1} \left( 1 - \frac{\sum_{i=1}^k p_i q_i}{s^2} \right)$$

เมื่อ  $KR_{20}$  คือ ค่าสัมประสิทธิ์ความเที่ยงของแบบทดสอบ(Kuder-Richardson 20)

k คือ จำนวนข้อสอบ

i คือ ข้อสอบข้อที่ i

$p_i$  คือ ค่าความยากง่ายของข้อสอบข้อที่ i

$q_i$  คือ  $1 - p_i$

$s^2$  คือ ค่าความแปรปรวนของคะแนนสอบ

$$p = \frac{R}{N}$$

เมื่อ p คือ ค่าความยากง่ายของข้อสอบ  
R คือ จำนวนผู้ที่ตอบถูก  
N คือ จำนวนผู้ตอบข้อสอบทั้งหมด

สทศ. ได้ดำเนินการวิเคราะห์คุณภาพแบบทดสอบการศึกษาระดับพื้นฐาน (O-NET) ทุกช่วงชั้นและทุกรายวิชา (กลุ่มสาระการเรียนรู้) ตามระบบและกลไกในการผลิตข้อสอบทุกข้อตรงตามมาตรฐานการเรียนรู้ (item learning standard validity) โดยจัดทำตามกรอบเนื้อหาสาระการเรียนรู้ในหลักสูตรการศึกษาขั้นพื้นฐาน พ.ศ.2544 และตามตัวชี้วัดของแต่ละมาตรฐานการเรียนรู้ในผังการออกข้อสอบ (Test Blueprint) และได้จัดทำรายงานการวิเคราะห์ที่จัดทำโดยคณะวิจัยนิสิตปริญญาเอก สาขาการวัดและประเมินผลการศึกษา ภาควิชาวิจัยและจิตวิทยาการศึกษา คณะครุศาสตร์ จุฬาลงกรณ์มหาวิทยาลัย มีรายงานค่าความเที่ยงของแบบทดสอบสรุปได้ ดังนี้

ลำดับ	รายวิชา	ป.6 (ตัวชี้วัด 1.2)		ม.3 (ตัวชี้วัด 1.3)		ม.6 (ตัวชี้วัด 1.4)	
		ค่าความเที่ยง	ผล	ค่าความเที่ยง	ผล	ค่าความเที่ยง	ผล
1	ภาษาไทย	0.699	ไม่ผ่าน	0.683	ไม่ผ่าน	0.898	ผ่าน
2	คณิตศาสตร์	0.704	ผ่าน	0.488	ไม่ผ่าน	0.816	ผ่าน
3	วิทยาศาสตร์	0.827	ผ่าน	0.732	ผ่าน	0.776	ผ่าน
4	ภาษาอังกฤษ			0.638	ไม่ผ่าน	0.794	ผ่าน
5	สังคมศึกษาฯ			0.714	ผ่าน	0.707	ผ่าน
6	สุขศึกษาฯ					0.466	ไม่ผ่าน
7	ศิลปะ					0.304	ไม่ผ่าน
8	การงานอาชีพฯ					0.501	ไม่ผ่าน
รวมวิชาที่ผ่านเกณฑ์		2		2		5	

## 4.2 มิติที่ 2 ด้านคุณภาพการให้บริการ

ตัวชี้วัดที่ 2.1 ระดับความสำเร็จของการสำรวจความพึงพอใจของผู้รับบริการ ประกอบด้วย 2 ตัวชี้วัดย่อย

1) ระดับความสำเร็จของการสำรวจความพึงพอใจของผู้รับบริการ (น้ำหนักร้อยละ 6) ค่าคะแนนที่ได้ 4.1500

มีคำสั่ง สทศ. ที่ 26/2552 แต่งตั้งคณะกรรมการสำรวจความพึงพอใจของผู้รับบริการ โดยจัดทำแบบสำรวจความพึงพอใจการให้บริการดูกระดาษคำตอบ GAT/PAT ซึ่งจัดสอบเมื่อเดือนกรกฎาคม แจกให้แก่ผู้ยื่นความจำนงขอดูกระดาษคำตอบที่มาติดต่อด้วยตัวเองเมื่อวันที่ 19 กันยายน 2552 ณ ชั้น 35 อาคารพญาไทพลาซ่า เพื่อนำข้อมูลที่ได้จากการสำรวจสรุปเป็นแนวทางการเพิ่มประสิทธิภาพการให้บริการครั้งต่อไป

สถาบันกำหนดว่าต้องการข้อมูลสะท้อนกลับถึงความพึงพอใจของผู้ใช้บริการใน 4 ด้าน คือ ด้านความรวดเร็วในการให้บริการ การกำหนดช่วงเวลาการให้บริการ ความพร้อมของเจ้าหน้าที่ และ



2) ร้อยละของระดับความพึงพอใจในการให้บริการขององค์การมหาชน (น้ำหนักร้อยละ 4)

อ.ก.พ.ร. เกี่ยวกับการส่งเสริมและพัฒนาองค์การมหาชนและองค์กรรูปแบบอื่นในกำกับของราชการฝ่ายบริหารที่มีไขส่วนราชการ ในการประชุม ครั้งที่ 6/2553 เมื่อวันที่ 23 สิงหาคม 2553 พิจารณาเห็นชอบให้ยกเลิกตัวชี้วัด

ตัวชี้วัดที่ 2.2 ระดับความสำเร็จของการจัดสอบที่โปร่งใส ยุติธรรมสำหรับนักเรียน ป.6

(น้ำหนักร้อยละ 3) ค่าคะแนนที่ได้ 4.5000

สทศ. ดำเนินการจัดสอบให้กับผู้มีสิทธิ์ (ผู้ที่กำลังเรียนชั้น ป.6 หรือเทียบเท่า) มีจำนวนผู้เข้าสอบทำทุจริตในการสอบน้อยกว่า 10 ราย หรือไม่มี ผู้เข้าสอบสามารถทราบผลสอบได้ในวันที่ 4 เมษายน 2552 ก่อนวันที่ประกาศไว้ 1 วัน และสามารถขอตรวจสอบกระดาษคำตอบของตนเองได้ตามระเบียบและกำหนดเวลาที่ สทศ.กำหนดไว้

ผู้ประเมินเห็นด้วยกับคะแนนการประเมินผลตนเองของ สทศ. (4.5000) เนื่องจาก สทศ. ปรับลดคะแนนลง 0.5 คะแนน เพราะมีโรงเรียนบางแห่งที่ส่งรายชื่อผู้เข้าสอบไม่ครบตามกำหนด ทำให้นักเรียนบางคนไม่ได้เข้าสอบ สทศ. ต้องติดตามรายชื่อให้ครบจำนวน

ตัวชี้วัดที่ 2.3 ระดับความสำเร็จของการจัดสอบที่โปร่งใส ยุติธรรมสำหรับนักเรียน ม.3

(น้ำหนักร้อยละ 2) ค่าคะแนนที่ได้ 4.5000

สทศ. ดำเนินการจัดสอบให้กับผู้มีสิทธิ์ (ผู้ที่กำลังเรียนชั้น ม.3 หรือเทียบเท่า) มีจำนวนผู้เข้าสอบทำทุจริตในการสอบน้อยกว่า 10 ราย หรือไม่มี ผู้เข้าสอบสามารถทราบผลสอบได้ในวันที่ 4 เมษายน 2552 ก่อนวันที่ประกาศไว้ 1 วัน และสามารถขอตรวจสอบกระดาษคำตอบของตนเองได้ตามระเบียบและกำหนดเวลาที่ สทศ.กำหนดไว้

ผู้ประเมินเห็นด้วยกับคะแนนการประเมินผลตนเองของ สทศ. (4.5000) เนื่องจาก สทศ. ปรับลดคะแนนลง 0.5 คะแนน เพราะมีโรงเรียนบางแห่งที่ส่งรายชื่อผู้เข้าสอบไม่ครบตามกำหนด ทำให้นักเรียนบางคนไม่ได้เข้าสอบ สทศ. ต้องติดตามรายชื่อให้ครบจำนวน

ตัวชี้วัดที่ 2.4 ระดับความสำเร็จของการจัดสอบที่โปร่งใสยุติธรรมสำหรับนักเรียน ม.6

(น้ำหนักร้อยละ 5) ค่าคะแนนที่ได้ 5.0000

สทศ. สามารถจัดสอบให้กับผู้มีสิทธิ์ (ผู้ที่กำลังเรียนชั้น ม.6 หรือเทียบเท่า) ได้ครบถ้วนเท่ากับร้อยละ 100 มีจำนวนผู้เข้าสอบทำทุจริตในการสอบน้อยกว่า 10 ราย หรือไม่มี เนื่องจากผู้เข้าสอบต้องนั่งในห้องสอบจนหมดเวลา การตรวจกระดาษคำตอบดำเนินการได้อย่างถูกต้อง รวดเร็ว ผู้เข้าสอบสามารถทราบผลสอบได้ในวันที่ 6 เมษายน 2552 ก่อนวันที่ประกาศไว้ 4 วัน และมีผู้เข้าสอบขอตรวจสอบกระดาษคำตอบจำนวน 594 ราย มาตรวจสอบจริง 528 ราย พบว่าผลการตรวจสอบกระดาษคำตอบตรงตามที่ประกาศคะแนน

### 4.3 มิติที่ 3 ด้านประสิทธิภาพของการปฏิบัติงาน (น้ำหนักร้อยละ 10) ค่าคะแนนที่ได้ 2.0000

มีตัวชี้วัด "ระดับความสำเร็จของการจัดทำต้นทุนต่อหน่วยผลผลิต" เพียงตัวเดียว ตัวชี้วัดนี้เป็นภาคบังคับที่ใช้ในการประเมินผลประจำปีงบประมาณ พ.ศ. 2552 ทุกองค์การมหาชน และสถาบันไม่ได้ดำเนินการตามเกณฑ์ที่กำหนดไว้ในคำรับรองการปฏิบัติงาน ไม่มีการจัดทำต้นทุนต่อหน่วยตามแนวทางหลักเกณฑ์ของกรมบัญชีกลาง ไม่มีเกณฑ์การปันส่วน ไม่มีแผนการเพิ่มประสิทธิภาพการดำเนินงาน (ขั้นตอนที่ 3) ไม่มีหลักฐานแสดงว่าผลการดำเนินงานเป็นไปตามเป้าหมาย (ขั้นตอนที่ 4) และผลการดำเนินงานดีกว่าเป้าหมาย (ขั้นตอนที่ 5)

กล่าวได้ว่า สทศ. พิจารณาเห็นความสำคัญของการเพิ่มประสิทธิภาพการปฏิบัติงาน แต่ข้อจำกัดด้านอัตรากำลังและงบประมาณทำให้ต้องกำหนดแนวทางการจัดทำบัญชีต้นทุนต่อหน่วยผลผลิตของตนเอง เพื่อประโยชน์ด้านการบริหารจัดการ และสะดวกต่อการปฏิบัติ

สทศ. จัดเก็บข้อมูลที่เกี่ยวข้องอย่างเป็นปัจจุบัน เพื่อเป็นข้อมูลบัญชีต้นทุนต่อหน่วยให้กลุ่มงานนำไปใช้วางแผนงาน โครงการ ในขั้นตอนการจัดทำแผนปฏิบัติการประจำปีงบประมาณ และการประมาณการงบประมาณปีต่อไป

### 4.4 มิติที่ 4 ด้านการกำกับดูแลกิจการและการพัฒนาองค์กร

#### ตัวชี้วัดที่ 4.1 ระดับการพัฒนาด้านการกำกับดูแลกิจการ (น้ำหนักร้อยละ 10) ค่าคะแนนที่ได้ 3.9468

ระดับการพัฒนาด้านการกำกับดูแลกิจการและการพัฒนาองค์กรพิจารณาจากการที่องค์การมหาชนส่งเสริมให้มีการกำกับดูแลที่ดีและสนับสนุนให้คณะกรรมการบริหารปฏิบัติงานตามหน้าที่ความรับผิดชอบให้ครบถ้วนและมีประสิทธิผล ผลการดำเนินงานสรุปได้ดังนี้

1) สถาบันทดสอบทางการศึกษาแห่งชาติจัดการสัมมนาประจำปีในเดือนสิงหาคม เพื่อวิเคราะห์ปัจจัยภายในและปัจจัยภายนอก เป็นข้อมูลสนับสนุนการพิจารณากำหนดแผนยุทธศาสตร์และแผนการปฏิบัติงานประจำปีของคณะกรรมการบริหาร สถาบันดำเนินการจัดทำแผนงานระยะ 4 ปี (2 ตุลาคม 2549 – 1 ตุลาคม 2553) เป็นแผนยุทธศาสตร์ฉบับแรกที่ได้รับความเห็นชอบจากคณะกรรมการบริหารชุดปัจจุบัน

2) คณะกรรมการบริหารมีระดับการมีส่วนร่วมการเข้าประชุมสูงมาก ตลอดปีงบประมาณ พ.ศ.2552 การประชุมคณะกรรมการบริหาร 8 ครั้ง มีกรรมการเข้าประชุมร้อยละ 80 ขึ้นไป คิดเป็นร้อยละ 95.45 ของการประชุมทั้งหมด

3) คณะกรรมการบริหารติดตามผลการดำเนินงานและทบทวนถึงความเพียงพอของระบบการบริหารจัดการองค์การมหาชนที่สำคัญ 2 ระบบ คือ ระบบการตรวจสอบภายใน และระบบการบริหารจัดการสารสนเทศ ทั้ง 2 ระบบมีการจัดทำแผนการปฏิบัติงานประจำปีแล้วเสร็จและผ่านความเห็นชอบเมื่อ 24 กันยายน 2551 และมีการรายงานผลเป็นรายไตรมาสในวาระเพื่อพิจารณาด้วย

## 5. จุดเด่น / พัฒนาการที่ดี ขององค์การมหาชน

5.1 คณะกรรมการบริหารมีบทบาทอย่างสูงในการกำหนดแผน ทิศทาง กลยุทธ์ นโยบาย และเป้าหมายขององค์การมหาชน การติดตามผลการดำเนินงานทั้งระยะสั้นและระยะยาว การประเมินผลงานของผู้อำนวยการ และกำกับให้มีการประเมินผลงานรองผู้อำนวยการ โดยมีหลักเกณฑ์ที่ชัดเจน และนำผลการประเมินไปเชื่อมโยงกับการจ่ายค่าตอบแทน การปฏิบัติหน้าที่ของคณะกรรมการบริหารมีความสอดคล้องกับบทบัญญัติในมาตรา 20 แห่งพระราชกฤษฎีกาจัดตั้งสถาบันทดสอบทางการศึกษาแห่งชาติ พ.ศ. 2548

5.2 สทศ. มีทิศทางการดำเนินงานที่ถูกต้องชัดเจนและมีพัฒนาการที่ดีขึ้นตามลำดับในแต่ละปี ในภารกิจสนับสนุนและส่งเสริมการศึกษา วิจัยและพัฒนาระบบการทดสอบ เครื่องมือ นวัตกรรมเกี่ยวกับการประเมินผลทางการศึกษา เพื่อการเป็นศูนย์กลางความร่วมมือด้านการทดสอบทางการศึกษาในระดับชาติ โดยมุ่งเน้นพัฒนาคุณภาพมาตรฐานการออกแบบทดสอบและการให้บริการทดสอบให้เป็นที่ยอมรับ เพื่อบรรลุผลสำเร็จตามวิสัยทัศน์ที่ได้กำหนดไว้

## 6. ข้อสังเกตเพื่อการปรับปรุง

6.1 สทศ. ควรให้ความสำคัญกับการพัฒนาระบบการจัดเก็บองค์ความรู้ด้านการจัดทำระบบวิธีการทดสอบ และพัฒนาเครื่องมือวัดและประเมินผล ตลอดจนองค์ความรู้ด้านการประเมินผลการจัดการศึกษาและการทดสอบทางการศึกษาระดับชาติ โดยใช้เทคโนโลยีสารสนเทศ เพื่อให้เกิดการแบ่งปันถ่ายทอดความรู้ภายในองค์กร และเพื่อเก็บรักษาองค์ความรู้ไว้ มิให้การปฏิบัติงานชะงักงันหากมีการปรับเปลี่ยนบุคลากร

6.2 โดยที่สถาบันกำหนดให้วาระการดำรงตำแหน่งของผู้อำนวยการและรองผู้อำนวยการหมดลงพร้อมกัน สถาบันจึงควรเตรียมการในการสรรหาผู้อำนวยการและรองผู้อำนวยการไว้ล่วงหน้าก่อนที่จะหมดวาระ เพื่อมิให้เกิดความชะงักงันทางการบริหาร

6.3 คณะกรรมการบริหารควรมีการประเมินตนเอง โดยร่วมกันจัดทำแบบประเมิน ซึ่งมีทั้งประเมินตนเองแบบทั้งคณะและเป็นรายบุคคล เพื่อค้นหาประเด็นสำคัญที่คณะกรรมการควรปรับปรุงแก้ไข โดยมีการเปิดเผยผลการประเมินต่อคณะกรรมการให้ร่วมกันแสดงความคิดเห็น เพื่อนำไปสู่การปรับปรุงแนวทางการปฏิบัติหน้าที่และการพัฒนาตนเองของคณะกรรมการ เพื่อเพิ่มประสิทธิภาพการกำกับดูแลองค์การมหาชน

6.4 ควรเพิ่มความสำคัญของการติดตามผลการดำเนินงานและทบทวนถึงความเพียงพอของระบบการบริหารจัดการองค์การมหาชนที่สำคัญอีก 3 ระบบ คือ ระบบการควบคุมภายใน การบริหารความเสี่ยง และการบริหารทรัพยากรบุคคล เพื่อให้มีระบบสนับสนุนการปฏิบัติงานอย่างครบถ้วน

6.5 ปัจจุบัน สทศ. ได้มุ่งเน้นการพัฒนาคุณภาพแบบทดสอบและการให้บริการทดสอบเพื่อประเมินผลสัมฤทธิ์การจัดการเรียนการสอนของหน่วยจัดการศึกษาของประเทศ เพื่อมุ่งไปสู่การเป็นศูนย์กลางความร่วมมือด้านการทดสอบการศึกษาในระดับชาติ ถือว่ามีแนวทางในการดำเนินการที่ถูกต้อง แต่การมุ่งไปสู่การเป็นศูนย์กลางความร่วมมือด้านการทดสอบการศึกษาในระดับชาติให้ได้นั้น จะต้องได้รับการยอมรับของผู้เกี่ยวข้องทุกฝ่ายอย่างแท้จริง สทศ. จึงควรเพิ่มช่องทางหรือเวทีในการดำเนินงานให้

.....