

รายงานผลการประเมินการปฏิบัติงาน  
ตามคำรับรองการปฏิบัติงาน ประจำปีงบประมาณ พ.ศ. 2551  
โรงเรียนมหิดลวิทยานุสรณ์  
(องค์การมหาชน)

## คำนำ

รายงานผลการประเมินการปฏิบัติงานตามคำรับรองการปฏิบัติงาน ประจำปีงบประมาณ พ.ศ. 2551 ฉบับนี้เป็นบทวิเคราะห์และข้อคิดเห็นอิสระ วัตถุประสงค์หลักของการรายงานเพื่อเป็นข้อมูลให้ องค์การมหาชนใช้เป็นแนวทางในการพัฒนาปรับปรุงการทำงานเพื่อเพิ่มประสิทธิผลและประสิทธิภาพ การปฏิบัติงานตามภารกิจหลัก ตลอดจนใช้เป็นข้อมูลเพื่อปรับปรุงระบบการบริหารจัดการให้ มีประสิทธิภาพมากยิ่งขึ้น ซึ่งเป็นไปตามหลักวิชาการ ไม่ควรนำผลคะแนนไปใช้ในเชิงเปรียบเทียบกับ องค์การมหาชนอื่น ๆ โดยตรง โดยไม่ตระหนักถึงข้อจำกัดต่าง ๆ เนื่องจากองค์การมหาชนแต่ละแห่งมี วัตถุประสงค์การจัดตั้ง วิสัยทัศน์ ภารกิจหลัก ยุทธศาสตร์ รวมทั้งระยะเวลาการจัดตั้งที่แตกต่างกัน ซึ่งส่งผล ให้การกำหนดค่าเป้าหมายความสำเร็จตามตัวชี้วัด น้ำหนัก และเกณฑ์การให้คะแนน รวมถึงประเภทของ ตัวชี้วัด มีความแตกต่างกัน ตัวอย่างเช่น ตัวชี้วัดขององค์การมหาชนที่จัดตั้งใหม่จะเน้นตัวชี้วัดประเภทปัจจัย นำเข้าหรือกระบวนการ ในขณะที่ตัวชี้วัดขององค์การมหาชนที่มีพัฒนาการที่ต่อเนื่องจะเน้นตัวชี้วัดประเภท ผลผลิตและผลลัพธ์ของการดำเนินการ ทั้งนี้ คณะกรรมการเจรจาข้อตกลงและประเมินผลขององค์การมหาชน ซึ่งแต่งตั้งโดยคณะกรรมการพัฒนาระบบราชการ เป็นผู้เจรจาความเหมาะสมของค่าเป้าหมายความสำเร็จ ตามตัวชี้วัด น้ำหนัก และเกณฑ์การให้คะแนนดังกล่าว โดยคำนึงถึงภารกิจหลัก และยุทธศาสตร์ขององค์การ มหาชนที่ได้รับความเห็นชอบจากคณะกรรมการบริหารองค์การมหาชนแล้ว ตลอดจนแผนงาน โครงการที่ ได้รับการจัดสรรงบประมาณ พัฒนาการขององค์การมหาชน และข้อจำกัดการดำเนินงานในแต่ละปี

ข้อมูลในรายงานฉบับนี้มาจากการตรวจประเมินตามคำรับรองการปฏิบัติงานขององค์การ มหาชน ซึ่งการกำหนดเป้าหมายการดำเนินงานขององค์การมหาชนแต่ละแห่งจะอยู่ภายใต้ข้อจำกัด และ ปัจจัยต่าง ๆ ทั้งที่เป็นปัจจัยสนับสนุน และอุปสรรคในการดำเนินงาน ข้อจำกัดที่สำคัญประการหนึ่ง คือ ข้อจำกัดด้านการพัฒนาฐานข้อมูลการจัดเก็บผลการปฏิบัติงานตามตัวชี้วัด

ข้อจำกัดอีกประการหนึ่ง คือ มีการพัฒนาตัวชี้วัดความสำเร็จของการปฏิบัติงานขององค์การ มหาชนในแต่ละปีให้มีความเข้มข้นมากยิ่งขึ้น ทั้งตัวชี้วัดที่เป็นผลลัพธ์การทำงาน เป้าหมายการเพิ่ม ประสิทธิภาพ ประสิทธิภาพ คุณภาพการให้บริการ และการพัฒนาองค์การอย่างยั่งยืน ซึ่งต้องอยู่ภายใต้ระบบ การจัดเก็บข้อมูลที่เป็นมาตรฐาน เชื่อถือได้ และสะท้อนภารกิจหลักขององค์การอย่างแท้จริง

ด้วยข้อจำกัดเหล่านี้ อาจส่งผลกระทบต่อและทำให้ผลการดำเนินงานขององค์การมหาชนเกิด การเปลี่ยนแปลงได้ตามกาลเวลาดังกล่าว ดังนั้น การใช้ข้อมูลในรายงานฉบับนี้ประกอบการตัดสินใจ หรือ ดำเนินการใด ๆ เกี่ยวกับองค์การมหาชนจึงต้องดำเนินการด้วยความระมัดระวัง สำนักงาน ก.พ.ร. ขอสงวนสิทธิ์ที่จะไม่รับผิดชอบต่อความเสียหายใด ๆ ที่เกิดขึ้นจากการกระทำใด ๆ ที่เกี่ยวข้องกับการใช้ การเปิดเผย หรือการคัดลอกข้อมูล สื่อโฆษณา หรือสิ่งพิมพ์ที่อยู่ในรายงานฉบับนี้ที่นำข้อมูลไปใช้ไม่ตรง



## ข้อมูลทั่วไปเกี่ยวกับโรงเรียนมหิดลวิทยานุสรณ์ (องค์การมหาชน)

โรงเรียนมหิดลวิทยานุสรณ์ (องค์การมหาชน) เป็นองค์การมหาชนที่มีภารกิจที่สำคัญในการบริหารจัดการ และดำเนินการจัดการเรียนการสอนในระดับมัธยมศึกษาที่มุ่งเน้นความเป็นเลิศด้านคณิตศาสตร์ และวิทยาศาสตร์ สำหรับนักเรียนที่มีศักยภาพสูงทางคณิตศาสตร์ และวิทยาศาสตร์ เพื่อเป็นต้นแบบสามารถขยายผลใช้ในวงกว้างได้

### วัตถุประสงค์การจัดตั้ง

โรงเรียนมหิดลวิทยานุสรณ์ (องค์การมหาชน) จัดตั้งขึ้นตามพระราชกฤษฎีกาจัดตั้งโรงเรียนมหิดลวิทยานุสรณ์ (องค์การมหาชน) พ.ศ. 2543 โดยกำหนดวัตถุประสงค์การจัดตั้งเพื่อ

- ดำเนินการเรียนการสอนที่มุ่งเน้นความเข้มข้นของการเรียนการสอนทางด้านวิทยาศาสตร์และคณิตศาสตร์สำหรับนักเรียนที่มีศักยภาพสูงทางวิทยาศาสตร์และคณิตศาสตร์
- จัดทำหลักสูตร วิธีการเรียนการสอน สื่อและอุปกรณ์การเรียนการสอนสำหรับใช้ในโรงเรียน
- ดำเนินการและส่งเสริมให้หน่วยงานที่เกี่ยวข้องและภาคเอกชนเข้ามามีส่วนร่วมในการพัฒนามาตรฐานการศึกษาของโรงเรียน
- ให้บริการพิเศษทางการเรียนการสอนวิทยาศาสตร์และคณิตศาสตร์

รัฐมนตรีผู้รักษาการตามพระราชกฤษฎีกา รัฐมนตรีว่าการกระทรวงศึกษาธิการ

## รายชื่อคณะกรรมการ

## ของโรงเรียนมหิดลวิทยานุสรณ์ (องค์การมหาชน)

1. นายกฤษณพงศ์ กีรติกร	ประธาน
2. อธิการบดีมหาวิทยาลัยมหิดล	กรรมการ
3. ผู้อำนวยการสำนักงานงบประมาณ	กรรมการ
4. เลขาธิการคณะกรรมการการศึกษาขั้นพื้นฐาน	กรรมการ
5. ผู้อำนวยการสำนักงานพัฒนาวิทยาศาสตร์และเทคโนโลยีแห่งชาติ	กรรมการ
6. ผู้อำนวยการสถาบันส่งเสริมการสอนวิทยาศาสตร์และเทคโนโลยี	กรรมการ
7. นายโกศล เพ็ชรสุวรรณ	กรรมการ
8. นางสุนันทา พรหมบุญ	กรรมการ
9. นายภาวิศ ทองโรจน์	กรรมการ
10. คุณหญิงสุชาดา กีระนันท์	กรรมการ
11. ผู้อำนวยการโรงเรียนมหิดลวิทยานุสรณ์	กรรมการและเลขานุการ

ผู้อำนวยการ : นายธงชัย ชิวปรีชา

อัตรากำลัง 164 คน โดยมีจำนวนบุคลากร ณ วันที่ 30 กันยายน 2550 คือ 153 คน

งบประมาณประจำปี พ.ศ. 2551 คือ 252.89 ล้านบาท ประกอบด้วยงบประมาณอุดหนุนจากรัฐบาล 233.50

ล้านบาท และรายได้ 19.39 ล้านบาท

## แผนปฏิบัติงานประจำปีงบประมาณ พ.ศ. 2551

### โรงเรียนมหิดลวิทยานุสรณ์ (องค์การมหาชน)

#### วิสัยทัศน์

- เป็นโรงเรียนวิทยาศาสตร์ต้นแบบของรัฐ นำร่องสรรหาและจัดการศึกษาสำหรับนักเรียนที่มีความสามารถพิเศษด้านวิทยาศาสตร์และเทคโนโลยีระดับมัธยมศึกษาให้มีคุณภาพระดับมาตรฐานโรงเรียนวิทยาศาสตร์ชั้นนำของโลก มีจิตวิญญาณของความเป็นนักวิจัยและนักประดิษฐ์คิดค้น มีสุขภาพพลานามัยที่ดี มีคุณธรรม จริยธรรม รักการเรียนรู้ มีความเป็นไทย มีความมุ่งมั่นพัฒนาประเทศชาติ มีเจตคติที่ดีต่อเพื่อนร่วมโลกและธรรมชาติ

#### พันธกิจ/ ประเด็นยุทธศาสตร์

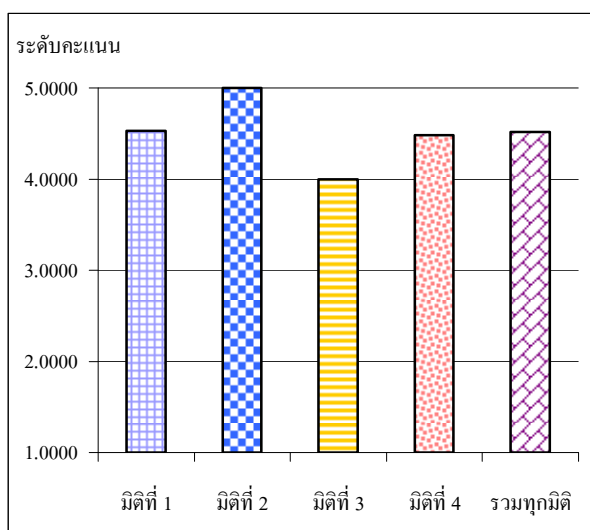
- พัฒนาด้านแบบโรงเรียนวิทยาศาสตร์และนำร่องดำเนินการสรรหาและจัดการศึกษาให้กับผู้มีความสามารถพิเศษด้านวิทยาศาสตร์และเทคโนโลยีในระดับมัธยมศึกษาให้มีคุณภาพระดับมาตรฐานโรงเรียนวิทยาศาสตร์ชั้นนำของโลก
- ร่วมมือ ส่งเสริมและผลักดันให้มีการเพิ่มปริมาณการจัดการศึกษาสำหรับผู้มีความสามารถพิเศษด้านวิทยาศาสตร์และเทคโนโลยี
- ร่วมมือ ส่งเสริมและผลักดันให้มีการต่อยอดการจัดการศึกษาและให้ทุนการศึกษาสำหรับผู้มีความสามารถพิเศษด้านวิทยาศาสตร์และเทคโนโลยีในระดับอุดมศึกษา ตั้งแต่ระดับปริญญาตรี จนถึงระดับหลังปริญญาเอก
- ให้บริการเกี่ยวกับการจัดการศึกษาด้านวิทยาศาสตร์ และเทคโนโลยีสำหรับผู้มีความสามารถพิเศษกับโรงเรียนหรือหน่วยงานอื่นๆ

บทสรุปผู้บริหาร  
โรงเรียนมหิดลวิทยานุสรณ์ (องค์การมหาชน)  
ประจำปีงบประมาณ พ.ศ.2551

1. สรุปผลคะแนนตามคำรับรองการปฏิบัติงาน

- ผลคะแนนรวมขององค์การมหาชน : ผลคะแนนในภาพรวมทุกมิติของโรงเรียนมหิดลวิทยานุสรณ์ (องค์การมหาชน) อยู่ที่ระดับ 4.5132
- ผลคะแนนของการปฏิบัติงานตามมิติ : เมื่อพิจารณาแยกตามมิติปรากฏว่าในมิติที่ 1 ประสิทธิภาพของการปฏิบัติงานโรงเรียนมหิดลวิทยานุสรณ์มีผลคะแนน 4.5322, มิติที่ 2 คุณภาพการให้บริการ มีผลคะแนน 5.0000, มิติที่ 3 ประสิทธิภาพของการปฏิบัติงานมีผลคะแนน 4.0000 และมิติที่ 4 การกำกับดูแลกิจการและการพัฒนาองค์กร มีผลคะแนน 4.4817 ผลคะแนนจากการประเมินการปฏิบัติงานประจำปีงบประมาณ พ.ศ. 2551 มีค่าคะแนนที่ลดลงกว่าปีที่ผ่านมา โดยมีข้อสังเกต ดังนี้
  - ในมิติที่ 1 มีค่าคะแนนลดลง เนื่องจากเกณฑ์การให้คะแนนที่ใช้ประเมินผลการดำเนินงานในบางตัวชี้วัด เช่น ตัวชี้วัด “คะแนนจากการทดสอบทางการศึกษาแห่งชาติขั้นพื้นฐาน (โอเน็ต) เฉลี่ยรวมทุกสาขาวิชาของนักเรียนโรงเรียนมหิดลวิทยานุสรณ์” และตัวชี้วัด “ร้อยละของนักเรียนที่ศึกษาต่อทางด้านวิทยาศาสตร์และเทคโนโลยี” ได้กำหนดให้ทำทายมากขึ้น เพราะต้องการให้โรงเรียนรักษามาตรฐานผลการดำเนินงานที่ดีไว้
  - ในมิติที่ 3 มีค่าคะแนนลดลง เนื่องจากน้ำหนักในมิติที่ 3 เพิ่มขึ้นจากปีที่ผ่านมา คือปรับจากร้อยละ 5 เป็น ร้อยละ 10 และยังมีเพียง 1 ตัวชี้วัดเท่านั้น คือ “ระดับความสำเร็จของการจัดทำต้นทุนต่อหน่วยผลผลิต” ผลการดำเนินงานที่ได้คือคะแนน 4.0000 ซึ่งลดลงจากปีที่ผ่านมาอีก จึงส่งผลให้ค่าคะแนนรวมในมิติที่ 3 ลดลงอย่างชัดเจน
  - ในมิติที่ 4 มีค่าคะแนนลดลง ถึงแม้ว่าน้ำหนักในมิตินี้จะคงที่เท่ากับปีที่แล้ว แต่มีตัวชี้วัดเชิงคุณภาพที่เน้นกระบวนการพัฒนาองค์กรเพิ่ม 1 ตัวชี้วัดคือ “ระดับคุณภาพของแผนปฏิบัติงาน” ประกอบกับเกณฑ์การประเมินผลในตัวชี้วัด “ระดับการพัฒนาด้านการกำกับดูแลกิจการ” มีรายละเอียดที่เข้มข้นมากขึ้นด้วย จึงส่งผลให้ค่าคะแนนรวมในมิติที่ 4 ลดลง

ผลประเมินแยกตามมิติ	น้ำหนัก	ผลคะแนน
มิติที่ 1 ประสิทธิภาพตามแผนปฏิบัติงาน	55%	4.5322
มิติที่ 2 คุณภาพการให้บริการ	10%	5.0000
มิติที่ 3 ประสิทธิภาพของการปฏิบัติงาน	10%	4.0000
มิติที่ 4 การกำกับดูแลกิจการและการพัฒนาองค์กร	25%	4.4817
<b>รวมทุกมิติ</b>	<b>100%</b>	<b>4.5132</b>

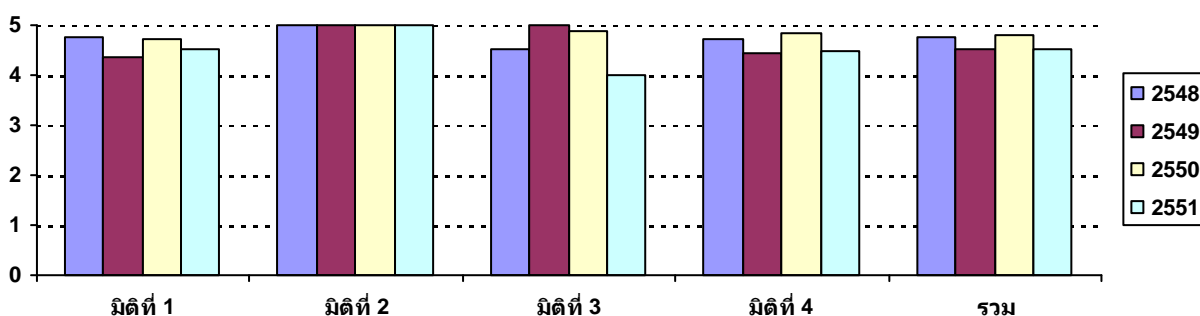


**บทสรุปผู้บริหาร**  
**โรงเรียนมหิดลวิทยานุสรณ์ (องค์การมหาชน)**  
**ประจำปีงบประมาณ พ.ศ.2551**

**2. การเปรียบเทียบผลการประเมินรายปีของโรงเรียนมหิดลวิทยานุสรณ์ ปีงบประมาณ พ.ศ. 2548 – 2551**

- โรงเรียนมหิดลวิทยานุสรณ์ (องค์การมหาชน) สามารถรักษามาตรฐานผลการปฏิบัติงานมิติที่ 2 คุณภาพการให้บริการไว้ได้ต่อเนื่องตลอดระยะเวลา 4 ปี สำหรับมิติที่ 1 และ 4 มีแนวโน้มผลการปฏิบัติงานดีขึ้นและลดลงสลับกันไปแบบปีต่อปี เนื่องจากตัวชี้วัดเดิมที่วัดต่อเนื่องหลายปี ส่วนใหญ่โรงเรียนยอมรับเกณฑ์การให้คะแนนที่ท้าทายขึ้นโดยตลอด รวมทั้งตัวชี้วัดร่วมในมิติที่ 4 มีรายละเอียดที่เข้มข้นขึ้นด้วย ซึ่งในปีนี้เป็นตัวชี้วัด “คะแนนจากการทดสอบทางการศึกษาแห่งชาติขั้นพื้นฐาน (โอเน็ต) เฉลี่ยรวมทุกสาขาวิชาของนักเรียนโรงเรียนมหิดลวิทยานุสรณ์” มีผลการดำเนินงานอยู่ที่ระดับคะแนน 1.0000 เพราะผลการดำเนินงานในอดีตที่ผ่านมาได้พิสูจน์ให้ทราบว่า มีผลการดำเนินงานใกล้เคียงเพดานความเป็นไปได้แล้ว และสำหรับตัวชี้วัด “ร้อยละของนักเรียนที่ศึกษาต่อด้านวิทยาศาสตร์และเทคโนโลยี” ถึงแม้จะใช้เกณฑ์การให้คะแนนที่ผ่อนลง แต่โรงเรียนยังคงมีผลการดำเนินงานใกล้เคียงกับปีที่ผ่านมา
- ตัวชี้วัด “ร้อยละของนักเรียนที่ศึกษาต่อทางด้านวิทยาศาสตร์พื้นฐาน” ปีนี้ ใช้เกณฑ์การให้คะแนนชุดเดียวกับปีที่แล้ว เนื่องจากปีที่แล้วได้เพียงระดับคะแนน 1.0000 แต่โรงเรียนสามารถกระตุ้นนักเรียนให้ศึกษาต่อทางด้านวิทยาศาสตร์พื้นฐานได้จำนวนมากขึ้น จึงมีผลการดำเนินงานที่ดีขึ้นกว่าในรอบ 2 ปีที่ผ่านมา (ปีงบประมาณ พ.ศ. 2549-2550)
- สำหรับมิติที่ 3 ในมิติที่ 3 มีค่าคะแนนลดลงกว่าในช่วง 2 ปีที่ผ่านมา (ปีงบประมาณ พ.ศ. 2549-2550) เนื่องจากน้ำหนักในมิติที่ 3 เพิ่มขึ้นจากปีที่ผ่านมา คือปรับจากร้อยละ 5 เป็น ร้อยละ 10 และในปีนี้เป็นตัวชี้วัดใหม่ ที่มีเพียง 1 ตัวชี้วัดเท่านั้น คือ “ระดับความสำเร็จของการจัดทำต้นทุนต่อหน่วยผลิตภัณฑ์” ผลการดำเนินงานที่ได้คือระดับคะแนน 4.0000 ในขณะที่ในอดีตมีตัวชี้วัดด้านการเงิน 2 ตัวชี้วัด และโรงเรียนได้รับผลการดำเนินงานมากกว่าระดับคะแนน 4.5000 มาโดยตลอด ดังนั้นจึงส่งผลให้ค่าคะแนนรวมในมิติที่ 3 ลดลง

คะแนน พ.ศ.	มิติที่ 1	มิติที่ 2	มิติที่ 3	มิติที่ 4	รวม
2548	4.7425	5.0000	4.5300	4.7271	4.7659
2549	4.3636	5.0000	5.0000	4.4416	4.5254
2550	4.7091	5.0000	4.8950	4.8442	4.7958
2551	4.5322	5.0000	4.0000	4.4817	4.5132





**บทสรุปผู้บริหาร**  
**โรงเรียนมหิดลวิทยานุสรณ์ (องค์การมหาชน)**  
**ประจำปีงบประมาณ พ.ศ.2551**

**3. ผลการดำเนินงานที่สำคัญในปีงบประมาณ พ.ศ. 2551 : โรงเรียนมหิดลวิทยานุสรณ์มีการดำเนินการที่สำคัญ ดังนี้**

- ในปีงบประมาณ พ.ศ. 2551 โรงเรียนมีผลดำเนินงานสูงกว่าเป้าหมายเกือบทุกตัวชี้วัด ซึ่งส่งผลให้การกำหนดเป้าหมายตัวชี้วัดในอนาคตมีความยากลำบากมากขึ้น ในขณะที่ตัวชี้วัดหลายตัว แม้ว่าจะยังมีความสำคัญ แต่การปรับเกณฑ์การให้คะแนนให้สูงขึ้นในแต่ละปีอาจมีความยากลำบากเนื่องจากผลการดำเนินงานอยู่ในระดับขีดสูงสุดของความเป็นไปได้ เช่น จำนวนนักเรียนของโรงเรียนที่ได้รับการคัดเลือกเป็นผู้แทนประเทศไทยเข้าร่วมแข่งขันโอลิมปิกวิชาการระดับนานาชาติ และคะแนนโอเน็ตเฉลี่ยรวมทุกสาขาวิชา เป็นต้น ดังนั้น การกำหนดตัวชี้วัดดังกล่าวในอนาคต ควรเป็นการรักษาระดับเดิมหรือลดน้ำหนักความสำคัญลงตาม ความเหมาะสม และให้นำหนักความสำคัญกับตัวชี้วัดใหม่ที่มีพัฒนาการ หรือนวัตกรรมใหม่ที่มีความท้าทายมากขึ้นในอนาคต เช่น การรักษามาตรฐานที่ดีให้ยั่งยืน โดยการเทียบเคียงกับโรงเรียนชั้นนำในระดับภูมิภาค เป็นต้น
- สำหรับตัวชี้วัด “โครงการของนักเรียนที่ได้รับทุนสนับสนุนจากหน่วยงานภายนอก” มีผลการดำเนินงานสูงกว่าเป้าหมายมาก เนื่องจากเป็นปีแรกที่กำหนดเป็นตัวชี้วัด ผลการดำเนินงานในอดีตจึงเป็นไปในรูปแบบค่อยเป็นค่อยไป แต่เมื่อถูกกำหนดเป็นตัวชี้วัด บุคลากรของโรงเรียนที่เกี่ยวข้องจึงร่วมกันขับเคลื่อน และกำกับดูแลการค้นหาทุนสนับสนุนจากหน่วยงานภายนอกอย่างเป็นระบบ ตั้งแต่ต้นทางจนถึงสุดการรับทุนสนับสนุนโครงการจากหน่วยงานภายนอก อีกทั้งครูได้มีการสนับสนุน กระตุ้นให้นักเรียนตั้งแต่ชั้นมัธยมศึกษาปีที่ 4, 5 และ 6 ได้มีโอกาสขอรับทุนเพื่อทำโครงการ

**4. ฐานข้อมูล :**

- โรงเรียนมหิดลวิทยานุสรณ์มีการกำหนดผู้กำกับดูแลตัวชี้วัดและผู้จัดเก็บข้อมูลของแต่ละตัวชี้วัดอย่างเป็นทางการ และมีการเก็บรวบรวมข้อมูลผลการดำเนินงานจากหน่วยงานแผนงาน, การประเมินผล และการเก็บเอกสารอ้างอิงได้อย่างเป็นระบบ จึงส่งผลให้ฐานข้อมูลมีความน่าเชื่อถือ โดยมีการเก็บข้อมูลทั้งในรูปแบบของต้นฉบับและไฟล์อิเล็กทรอนิกส์ซึ่งสามารถเรียกดู ปรับปรุง และประมวลผลได้ รวมทั้งมีการเก็บข้อมูลพื้นฐานย้อนหลังไว้ในไฟล์อิเล็กทรอนิกส์ด้วย

**5. อื่นๆ :**

- ผู้บริหารระดับสูงได้ให้ความสำคัญในการกำหนดและถ่ายทอด วิสัยทัศน์ ยุทธศาสตร์ พันธกิจ วัตถุประสงค์ ของโรงเรียนมหิดลวิทยานุสรณ์ไปสู่ภาคปฏิบัติ ประกอบกับการมีส่วนร่วมกับที่ปรึกษา ในการกำหนดตัวชี้วัด รวมถึงการติดตามผลการปฏิบัติงานอย่างใกล้ชิด โดยได้มีการสอบถามรายละเอียดของการประเมินผลการปฏิบัติงานอย่างสม่ำเสมอ เพื่อให้เกิดความเข้าใจที่ตรงกัน
- ผู้บริหารระดับสูงได้ให้การสนับสนุนและสร้างกลไกการจัดทำรายงานประเมินผลตนเองเพื่อให้บุคลากรที่เกี่ยวข้องสามารถเขียนสรุปรายงาน และจัดเตรียมเอกสารหลักฐานอ้างอิงได้สอดคล้องตรงตามรายละเอียดตัวชี้วัด และ เกณฑ์การให้คะแนนของแต่ละตัวชี้วัด
- เนื่องจากบุคลากรของโรงเรียนมหิดลวิทยานุสรณ์ ได้ให้ความสำคัญในการใช้ “ตัวชี้วัด” เป็นเครื่องมือในการขับเคลื่อนผลผลิต และการพัฒนากระบวนการต่างๆ ขององค์การ ตัวอย่างเช่น โรงเรียนจัดพิมพ์เอกสารตัวชี้วัดและเป้าหมายตามคำรับรองการปฏิบัติงานปีงบประมาณ พ.ศ. 2551 เป็นเล่มขนาดเล็ก แจกเป็นเอกสารเผยแพร่ให้ทั้งครู นักเรียน บุคลากรของ

บทสรุปผู้บริหาร  
โรงเรียนมหิดลวิทยานุสรณ์ (องค์การมหาชน)  
ประจำปีงบประมาณ พ.ศ.2551

สรุปภาพรวมการประเมินผลการปฏิบัติงาน ประจำปีงบประมาณ พ.ศ. 2551  
โรงเรียนมหิดลวิทยานุสรณ์ (องค์การมหาชน)

จุดเด่น / พัฒนาการที่ดี ขององค์การมหาชน	
1.	การมีส่วนร่วมของบุคลากรในทุกระดับ ตั้งแต่คณะกรรมการบริหาร โรงเรียนซึ่งให้ความสำคัญต่อการประเมินผลการปฏิบัติงานของโรงเรียน โดยมีส่วนร่วมในการกำหนดแผนปฏิบัติงานของโรงเรียนจนถึงรับทราบคำรับรองการปฏิบัติงานประจำปีงบประมาณ พ.ศ. 2551 ในส่วนของผู้บริหารของโรงเรียนนั้น ได้จัดการประชุมครูและเจ้าหน้าที่เพื่อถ่ายทอดรายละเอียดของคำรับรองฯ รวมทั้งแบ่งหน้าที่ความรับผิดชอบ เพื่อให้บุคลากรของโรงเรียนเห็นความสำคัญและมีส่วนร่วมในการดำเนินงานให้บรรลุเป้าหมายร่วมกัน
2.	ในปีงบประมาณ พ.ศ. 2551 โรงเรียนสามารถส่งเสริมให้นักเรียนเกิดความสนใจและเห็นความสำคัญของการค้นคว้าวิจัยทางด้านวิทยาศาสตร์พื้นฐาน และเทคโนโลยีได้อย่างต่อเนื่อง นอกจากนี้ความสำเร็จด้านกิจกรรมโครงการวิทยาศาสตร์ของนักเรียน ยังได้รับคัดเลือกไปร่วมแสดงผลงานในระดับนานาชาติ ได้รับทุนสนับสนุนจากหน่วยงานภายนอก และบางโครงการยังผ่านคณะกรรมการกลั่นกรองจนได้มีโอกาสร่วมแสดงในงานประชุมวิทยาศาสตร์และเทคโนโลยีแห่งประเทศไทย (วทท.) ด้วย
3.	คณะกรรมการบริหาร โรงเรียน และผู้อำนวยการได้จัดทำให้มีแผนงานการสืบทอดตำแหน่ง (Succession Plan) ก่อนที่ผู้อำนวยการจะครบวาระการทำงานได้ทันเวลา โดยจัดทำให้มีกระบวนการสรรหาอย่างเป็นทางการ และยังเปิดโอกาสให้ว่าที่ผู้อำนวยการใหม่ได้เรียนรู้งานในระหว่างที่ผู้อำนวยการท่านปัจจุบันยังคงดำรงตำแหน่งอยู่ ซึ่งช่วยให้การดำเนินงานในอนาคตมีความต่อเนื่อง
ข้อสังเกตจากผู้ประเมินเพื่อโอกาสในการปรับปรุง	
1.	กิจกรรมโครงการวิทยาศาสตร์ของนักเรียนควรได้รับการสนับสนุนอย่างต่อเนื่อง เพราะเป็นการส่งเสริมให้นักเรียนเห็นความสำคัญของการทำวิจัย แต่โรงเรียนควรเน้นที่การนำเสนอผลงานในระดับนานาชาติ โดยนักเรียนจะได้รับประสบการณ์ แลกเปลี่ยน อีกทั้งยังเป็นการยกระดับมาตรฐานโรงเรียนวิทยาศาสตร์ให้แก่โรงเรียนด้วย
2.	ในด้านการส่งเสริมจิตใจให้นักเรียนศึกษาต่อทางด้านวิทยาศาสตร์พื้นฐานนั้น โรงเรียนยังคงมีปัจจัยภายนอกหลายประการที่โรงเรียนไม่สามารถควบคุมได้ เช่น อุปสงค์ที่ไม่เพียงพอ ผลตอบแทนที่ไม่จูงใจจากอาชีพการเป็นนักวิทยาศาสตร์หรือนักวิจัย รวมทั้งความไม่เข้าใจของผู้ปกครอง แต่อย่างไรก็ตามปัจจุบันประเทศไทยยังขาดแคลนบุคลากรทางด้านนี้ ดังนั้น โรงเรียนควรพัฒนาแนวทางที่ชัดเจนและเป็นรูปธรรมในการส่งเสริมให้นักเรียนเลือกศึกษาต่อทางด้านวิทยาศาสตร์พื้นฐาน โดยควรจัดทำแผนปฏิบัติงานเชิงรุกในด้านดังกล่าว เช่น การเป็นตัวกลางในการส่งเสริมให้มีทุนการศึกษาต่อตั้งแต่ระดับปริญญาตรีจนถึงระดับปริญญาเอก จากหน่วยงานภาคเอกชนที่สนับสนุน และให้ความสำคัญต่อวิทยาศาสตร์ รวมทั้งสร้างเครือข่ายของผู้ที่มีอาชีพเป็นนักวิจัย เช่น อาจารย์ประจำมหาวิทยาลัย นักวิจัยประจำตามศูนย์วิจัย นักวิจัยประจำบริษัทเอกชน เป็นต้น
3.	ความท้าทายในอนาคตคือการแข่งขันกับโรงเรียนวิทยาศาสตร์ในระดับนานาชาติ โดยโรงเรียนควรหมั่นตรวจสอบหรือเทียบเคียงมาตรฐานของโรงเรียนมหิดลวิทยานุสรณ์กับโรงเรียนชั้นนำของโลกที่กำหนดเป็นบรรทัดฐานและเป้าหมาย ดังนั้น โรงเรียนควรจัดทำแผนทั้งระยะสั้น ระยะกลาง และระยะยาว เพื่อเตรียมความพร้อมในด้านต่างๆ ไว้รองรับ นอกจากนี้โรงเรียนควรถ่ายทอดองค์ความรู้ และบทเรียนที่มีให้กับโรงเรียนอื่นๆ ในประเทศ โดยเฉพาะอย่างยิ่งโรงเรียนจุฬาลงกรณ์ราชวิทยาลัยทั้ง 12 แห่งไปพร้อมๆ กันด้วย

## ข้อสังเกตจากผู้ประเมินเพื่อโอกาสในการปรับปรุง (ต่อ)

4.	<p>ในด้านการกำกับดูแลกิจการนั้น คณะกรรมการบริหารโรงเรียน ควรมีบทบาทสำคัญในการสนับสนุนให้โรงเรียนจัดทำระบบการบริหารจัดการสารสนเทศ ระบบบริหารทรัพยากรบุคคล และแผนงานบริหารความเสี่ยงอย่างเป็นทางการ สำหรับการเปิดเผยข้อมูลของโรงเรียนในช่องทางต่างๆ ไม่ว่าจะเป็นรายงานประจำปี และเว็บไซต์ควรปรับปรุงให้มีความครบถ้วนมากยิ่งขึ้น (สามารถพิจารณารายละเอียดได้จากสรุปผลการประเมินในตัวชี้วัด “ระดับการพัฒนาด้านการกำกับดูแลกิจการ”) นอกจากนี้ควรจัดให้มีการประเมินตนเองของคณะกรรมการเป็นประจำทุกปีด้วย ในปีต่อไป โรงเรียนควรจัดทำคู่มือสำหรับคณะกรรมการบริหารโรงเรียน เพื่อให้คณะกรรมการได้ยึดถือไว้ปฏิบัติ และจัดสัมมนาให้ความรู้ ความเข้าใจในประเด็นต่างๆ ที่ยังไม่ได้ดำเนินการในปีนี้ ซึ่งคณะกรรมการอาจจะมีความเห็นต่างในแนวทางดำเนินการต่างๆ สนับสนุนช่วยให้ฝ่ายบริหารของโรงเรียนสามารถปรับปรุงการทำงานให้ดียิ่งขึ้นต่อไป</p>
----	--

**ตารางสรุปผลการปฏิบัติงานตามคำรับรองการปฏิบัติงาน**  
**โรงเรียนมหิดลวิทยานุสรณ์ (องค์การมหาชน) ประจำปีงบประมาณ พ.ศ. 2551**

ตัวชี้วัดผลการปฏิบัติงาน	หน่วยวัด	น้ำหนัก (ร้อยละ)	เกณฑ์การให้คะแนน					ผลการดำเนินงาน		
			1	2	3	4	5	ผลการ ดำเนินงาน	ค่าคะแนน ที่ได้	คะแนน ถ่วงน้ำหนัก
<b>มิติที่ 1 มิติด้านประสิทธิผลของการปฏิบัติงาน</b>		55							4.5322	
1 ผลสำเร็จของโครงการ โอลิมปิกวิชาการของโรงเรียน									4.8000	
1.1 จำนวนนักเรียนของโรงเรียนที่ได้รับการคัดเลือกเข้าค่ายโอลิมปิกวิชาการค่าย 1 ที่ดำเนินการโดย สสวท.	คน	2	39	41	43	44	45	53	5.0000	0.1000
1.2 จำนวนนักเรียนของโรงเรียนที่ได้รับการคัดเลือกเข้าค่ายโอลิมปิกวิชาการค่าย 2 ที่ดำเนินการโดย สสวท.	คน	2	27	29	33	34	35	37	5.0000	0.1000
1.3 จำนวนนักเรียนของโรงเรียนที่ได้รับการคัดเลือกเป็นผู้แทนประเทศไทยเข้าร่วมแข่งขันโอลิมปิกวิชาการระดับนานาชาติ	คน	1	3	4	5	6	7	6	4.0000	0.0400
2 ความสำเร็จของกิจกรรมโครงการงานวิทยาศาสตร์									5.0000	
2.1 จำนวนโครงการงานของนักเรียนที่ได้รับการคัดเลือกไปร่วมแสดงผลงานในระดับนานาชาติ	โครงการงาน	4	16	17	18	19	20	21	5.0000	0.2000
2.2 จำนวนโครงการงานของนักเรียนที่ได้รับทุนสนับสนุนจากหน่วยงานภายนอก	โครงการงาน	4	19	21	23	25	27	70	5.0000	0.2000
2.3 จำนวนโครงการงานที่ผ่านคณะกรรมการกั่นกรองเพื่อร่วมแสดงในงานประชุมวิทยาศาสตร์และเทคโนโลยีแห่งประเทศไทย (วทท.) หรือที่ประชุมวิชาการระดับประเทศและระดับนานาชาติ	โครงการงาน	3	1	2	3	4	5	10	5.0000	0.1500
3 คะแนนจากการจัดทดสอบทางการศึกษาแห่งชาติขั้นพื้นฐาน (โอเน็ต) เฉลี่ยรวมทุกสาขาวิชาของนักเรียนโรงเรียนมหิดลวิทยานุสรณ์	คะแนน	4	385.00	386.00	387.00	388.00	389.00	375.07	1.0000	0.0400
4 ผลสำเร็จด้านการศึกษาต่อของนักเรียนของโรงเรียน									5.0000	
4.1 จำนวนนักเรียนที่ได้รับทุนศึกษาต่อต่างประเทศในระดับปริญญาตรีที่จัดสอบโดย ก.พ. หรือการสอบแข่งขันทั่วไปโดยหน่วยงานอื่น	คน	4	25	26	27	28	29	31	5.0000	0.2000
4.2 จำนวนนักเรียนที่ได้รับทุนเข้าศึกษาต่อในประเทศด้านวิทยาศาสตร์และเทคโนโลยีในระดับปริญญาตรีจากแหล่งทุนต่างๆ	คน	3	29	31	33	35	37	37	5.0000	0.1500

**ตารางสรุปผลการปฏิบัติงานตามคำรับรองการปฏิบัติงาน**  
**โรงเรียนมหิดลวิทยานุสรณ์ (องค์การมหาชน) ประจำปีงบประมาณ พ.ศ. 2551**

ตัวชี้วัดผลการปฏิบัติงาน	หน่วยวัด	น้ำหนัก (ร้อยละ)	เกณฑ์การให้คะแนน					ผลการดำเนินงาน		
			1	2	3	4	5	ผลการดำเนินงาน	ค่าคะแนน ที่ได้	คะแนน ถ่วงน้ำหนัก
5 ผลสำเร็จของการส่งเสริมใจให้นักเรียนศึกษาด้านวิทยาศาสตร์และเทคโนโลยี									4.1460	
5.1 ร้อยละของนักเรียนที่ศึกษาต่อทางด้านวิทยาศาสตร์และเทคโนโลยี	ร้อยละ	7	92.00	93.00	94.00	95.00	96.00	94.87	3.8700	0.2709
5.2 ร้อยละของนักเรียนที่ศึกษาต่อทางด้านวิทยาศาสตร์พื้นฐาน	ร้อยละ	3	18.00	19.00	20.00	21.00	22.00	21.79	4.7900	0.1437
6 ร้อยละของนักเรียนเก่าของโรงเรียนที่มีผลการเรียนสะสมมากกว่า 3.50 ขึ้นไป ในมหาวิทยาลัยมหิดลและจุฬาลงกรณ์มหาวิทยาลัย มหาวิทยาลัยเกษตรศาสตร์ มหาวิทยาลัยศรีนครินทรวิโรฒ และมหาวิทยาลัยธรรมศาสตร์	ร้อยละ	7	34.00	37.00	40.00	43.00	46.00	45.92	4.9733	0.3481
7 ผลสำเร็จของการให้บริการทางวิชาการ									5.0000	
7.1 จำนวนคำยาคาสาครที่จัดให้สำหรับโรงเรียนหรือหน่วยงานอื่นที่มาขอรับบริการ	คำย	3	8	9	10	11	12	12	5.0000	0.1500
7.2 ร้อยละของผลสำเร็จในการให้บริการกับโรงเรียนจุฬาลงกรณ์ราชวิทยาลัยทั้ง 12 แห่ง	ร้อยละ	8	65.00	70.00	75.00	80.00	85.00	91.67	5.0000	0.4000
<b>มิติที่ 2 มิติด้านคุณภาพการให้บริการ</b>		<b>10</b>							<b>5.0000</b>	
8 ร้อยละของระดับความพึงพอใจของผู้รับบริการ	ร้อยละ	10	65.00	70.00	75.00	80.00	85.00	85.80	5.0000	0.5000
<b>มิติที่ 3 มิติด้านประสิทธิภาพของการปฏิบัติงาน</b>		<b>10</b>							<b>4.0000</b>	
9 ระดับความสำเร็จของการจัดทำต้นทูนต่อหน่วยผลิต	ระดับ	10	1	2	3	4	5	4.00	4.0000	0.4000
<b>มิติที่ 4 มิติด้านการกำกับดูแลกิจการและการพัฒนาองค์กร</b>		<b>25</b>							<b>4.4817</b>	
10 ระดับการพัฒนาด้านการกำกับดูแลกิจการ	ระดับ	10	1	2	3	4	5	4.12	4.1175	0.4118
11 ระดับคุณภาพของแผนปฏิบัติงาน	ระดับ	10	1	2	3	4	5	4.59	4.5867	0.4587
12 จำนวนผลงานทางวิชาการของครูที่ได้ตีพิมพ์ในวารสารทางวิชาการและที่ได้เสนอในที่ประชุมวิชาการในระดับประเทศและ/หรือระดับนานาชาติที่จัดโดยหน่วยงานต่าง ๆ	เรื่อง	5	6	7	8	9	10	12	5.0000	0.2500
	น้ำหนักรวม	<b>100</b>							ค่าคะแนนที่ได้	<b>4.5132</b>

ผลคะแนน ณ เมษายน พ.ศ. 2552

**สรุปการประเมินผลการปฏิบัติงานตามคำรับรองการปฏิบัติงาน ประจำปีงบประมาณ พ.ศ. 2551**  
**โรงเรียนมหิดลวิทยานุสรณ์ (องค์การมหาชน)**

ตัวชี้วัด	สรุปผลการประเมิน
<input type="checkbox"/> ประสิทธิภาพตามแผนปฏิบัติงาน	
<input checked="" type="checkbox"/> 4.5000-5.0000 <input type="checkbox"/> 3.5000-4.4999 <input type="checkbox"/> 2.5000-3.4999 <input type="checkbox"/> 1.5000-2.4999 <input type="checkbox"/> 1.0000-1.4999	
1. ผลสำเร็จของโครงการโอลิมปิกวิชาการของโรงเรียน  1.1 จำนวนนักเรียนของโรงเรียนที่ได้รับการคัดเลือกเข้าค่ายโอลิมปิกวิชาการค่า 1 ที่ดำเนินการโดย สสวท.	<ul style="list-style-type: none"> <li>■ ผลการดำเนินงานอยู่ที่ระดับคะแนน 5.0000 โดยมีนักเรียนของโรงเรียนที่ได้รับการคัดเลือกเข้าค่ายโอลิมปิกวิชาการค่า 1 ที่ดำเนินการโดย สสวท. จำนวน 53 คน ประกอบด้วยสาขาวิชาคณิตศาสตร์ 7 คน สาขาวิชาคอมพิวเตอร์ 8 คน สาขาวิชาเคมี 13 คน สาขาวิชาชีววิทยา 17 คน และสาขาวิชาฟิสิกส์ 8 คน</li> <li>■ โรงเรียนมหิดลวิทยานุสรณ์ (องค์การมหาชน) สามารถดำเนินการได้สูงกว่าเป้าหมาย โดยโรงเรียนได้แต่งตั้งคณะกรรมการเพื่อรับผิดชอบการดำเนินงานตามโครงการ และได้ทำการประชาสัมพันธ์ให้นักเรียนทราบถึงความเป็นมาและประโยชน์ที่จะได้รับ ตลอดจนวิธีการเข้าร่วมโครงการโอลิมปิกวิชาการ นอกจากนี้ โรงเรียนยังได้รับความอนุเคราะห์จากอาจารย์มหาวิทยาลัยต่างๆ เป็นอย่างดีในการช่วยเพิ่มพูนความรู้และประสบการณ์ให้กับนักเรียนในสาขาวิชาต่างๆ จึงส่งผลให้นักเรียนของโรงเรียนจำนวนมากให้ความสนใจในการเข้าร่วม</li> <li>■ โรงเรียนได้รับความอนุเคราะห์จากอาจารย์มหาวิทยาลัยต่าง ๆ เป็นอย่างดี โดยอาจารย์จากแต่ละสาขาวิชาได้จัดการอบรม ช่วยเพิ่มพูนความรู้และประสบการณ์ให้กับนักเรียนในสาขาวิชาต่าง ๆ อย่างไม่รู้จบ การดำเนินงานทางด้านวิชาการยังคงต้องขอความร่วมมือจากอาจารย์ระดับมหาวิทยาลัยเป็นส่วนใหญ่ เนื่องจากครูระดับโรงเรียนทั่วไปที่มีศักยภาพทางวิชาการและสามารถเข้าร่วมกิจกรรมนี้ได้ มีจำนวนน้อยมาก โรงเรียนจึงจำเป็นต้องพัฒนาครูของโรงเรียนให้มีศักยภาพทางวิชาการให้สูงขึ้น และควรส่งเสริม ภูมิใจให้เข้าร่วมกิจกรรมนี้ให้มากขึ้น</li> <li>■ สถาบันส่งเสริมการสอนวิทยาศาสตร์และเทคโนโลยี (สสวท.) เป็นผู้จัดการแข่งขันและคัดเลือกนักเรียนเข้ารับการอบรมครั้งที่ 1 สาขาวิชาละประมาณ 25 คน จาก 5 สาขาวิชา จำนวนรวมประมาณ 125 คน มีข้อสังเกตคือ จำนวนนักเรียนที่ สสวท. คัดเลือกเข้ารับการอบรมในแต่ละสาขาวิชามากกว่า 25 คน ดังนั้น หากมีการกำหนดตัวชี้วัดนี้ต่อไป ควรเน้นที่ร้อยละของจำนวนนักเรียนของโรงเรียนที่ได้รับการคัดเลือกเข้าค่ายโอลิมปิกวิชาการค่า 1 เทียบกับนักเรียนที่เข้าค่าย 1 จากทุกโรงเรียนทั่วประเทศ</li> </ul>

## สรุปการประเมินผลการปฏิบัติงานตามคำรับรองการปฏิบัติงาน ประจำปีงบประมาณ พ.ศ. 2551

## โรงเรียนมหิดลวิทยานุสรณ์ (องค์การมหาชน)

ตัวชี้วัด	สรุปผลการประเมิน
<p>1.2 จำนวนนักเรียนของโรงเรียนที่ได้รับการคัดเลือกเข้าค่ายโอลิมปิกวิชาการค่าย 2 ที่ดำเนินการโดย สสวท.</p>	<ul style="list-style-type: none"> <li>■ ผลการดำเนินงานอยู่ที่ระดับคะแนน 5.0000 โดยมีนักเรียนของโรงเรียนที่ได้รับการคัดเลือกเข้าค่ายโอลิมปิกวิชาการค่าย 2 ที่ดำเนินการโดย สสวท. จำนวน 37 คน ประกอบด้วยสาขาวิชาคณิตศาสตร์ 3 คน สาขาวิชาคอมพิวเตอร์ 6 คน สาขาวิชาเคมี 8 คน สาขาวิชาชีววิทยา 12 คน และสาขาวิชาฟิสิกส์ 8 คน ทั้งนี้ได้รวมนักเรียนที่เป็นผู้แทนประเทศไทยในปี พ.ศ. 2550 ซึ่งได้สิทธิมาเข้าค่าย 2 จำนวน 2 คนแล้ว</li> <li>■ โรงเรียนมหิดลวิทยานุสรณ์ (องค์การมหาชน) สามารถดำเนินการได้สูงกว่าเป้าหมาย โดยโรงเรียนได้แต่งตั้งคณะกรรมการเพื่อรับผิดชอบการดำเนินงานตามโครงการ และได้ทำการประชาสัมพันธ์ให้นักเรียนทราบถึงความเป็นมาและประโยชน์ที่จะได้รับ ตลอดจนวิธีการเข้าร่วมโครงการโอลิมปิกวิชาการ นอกจากนี้ โรงเรียนยังได้รับความอนุเคราะห์จากอาจารย์มหาวิทยาลัยต่างๆ เป็นอย่างดีในการช่วยเพิ่มพูนความรู้และประสบการณ์ให้กับนักเรียนในสาขาวิชาต่างๆ จึงส่งผลให้นักเรียนของโรงเรียนจำนวนมากให้ความสนใจในการเข้าร่วม</li> <li>■ โรงเรียนได้รับความอนุเคราะห์จากอาจารย์มหาวิทยาลัยต่างๆ เป็นอย่างดี โดยอาจารย์จากแต่ละสาขาวิชาได้จัดการอบรม ช่วยเพิ่มพูนความรู้และประสบการณ์ให้กับนักเรียนในสาขาวิชาต่าง ๆ อย่างไม่จำกัด การดำเนินงานทางด้านวิชาการยังคงต้องขอความร่วมมือจากอาจารย์ระดับมหาวิทยาลัยเป็นส่วนใหญ่ เนื่องจากครุระดับโรงเรียนทั่วไปที่มีศักยภาพทางวิชาการและสามารถเข้าร่วมกิจกรรมนี้ได้ มีจำนวนน้อยมาก โรงเรียนจึงจำเป็นต้องพัฒนาครูของโรงเรียนให้มีศักยภาพทางวิชาการให้สูงขึ้น และควรส่งเสริม จูงใจให้เข้าร่วมกิจกรรมนี้ให้มากขึ้น</li> <li>■ หลังจากนักเรียนเข้าค่ายโอลิมปิกวิชาการครั้งที่ 1 เรียบร้อยแล้ว สถาบันส่งเสริมการสอนวิทยาศาสตร์และเทคโนโลยี (สสวท.) จะคัดเลือกนักเรียนให้เหลือประมาณ 75 คน หรือ 15 คน ต่อสาขาวิชา เพื่อเข้ารับการอบรมครั้งที่ 2 อย่างไม่จำกัด การใช้จ่ายจำนวนนักเรียนมีข้อจำกัดเนื่องจากจำนวนนักเรียนที่ สสวท. คัดเลือกนั้นเป็นจำนวนที่ไม่แน่นอนในแต่ละปี ดังนั้น หากมีการกำหนดตัวชี้วัดนี้ต่อไป ควรเน้นที่ร้อยละของจำนวนนักเรียนของโรงเรียนที่ได้รับการคัดเลือกเข้าค่ายโอลิมปิกวิชาการค่าย 2 เทียบกับนักเรียนที่เข้าค่าย 2 จากทุกโรงเรียนทั่วประเทศ</li> </ul>



สรุปการประเมินผลการปฏิบัติงานตามคำรับรองการปฏิบัติงาน ประจำปีงบประมาณ พ.ศ. 2551  
โรงเรียนมหิดลวิทยานุสรณ์ (องค์การมหาชน)

ตัวชี้วัด	สรุปผลการประเมิน
<p>1.3 จำนวนนักเรียนของโรงเรียนที่ได้รับการคัดเลือกเป็นผู้แทนประเทศไทยเข้าร่วมแข่งขันโอลิมปิกวิชาการระดับนานาชาติ</p>	<ul style="list-style-type: none"> <li>■ ผลการดำเนินงานอยู่ที่ระดับคะแนน 4.0000 โดยนักเรียนของโรงเรียนได้รับคัดเลือกเป็นผู้แทนประเทศไทยเข้าร่วมแข่งขันโอลิมปิกกระดานานาชาติ จำนวน 6 คน ประกอบด้วยสาขาวิชาคอมพิวเตอร์ 2 คน สาขาวิชาเคมี 2 คนและสาขาวิชาฟิสิกส์ 2 คน</li> <li>■ โรงเรียนมหิดลวิทยานุสรณ์ (องค์การมหาชน) สามารถดำเนินการได้ตามเป้าหมาย ทั้งๆ ที่มีภาวะการแข่งขันที่สูงขึ้นจากโรงเรียนอื่น แต่โรงเรียนยังคงสามารถรักษามาตรฐานผลการดำเนินงานในอดีตไว้ได้ อย่างไรก็ตามการได้รับการคัดเลือกเป็นผู้แทนประเทศไทยยังขึ้นกับปัจจัยหลายประการที่ควบคุมได้ยาก นอกเหนือจากความรู้ความสามารถของนักเรียนแล้ว ยังต้องมีความพร้อมทั้งทางร่างกายและจิตใจของนักเรียนระหว่างการเข้ารับการอบรมคัดเลือกก็มีส่วนสำคัญเช่นกัน</li> <li>■ การที่นักเรียนของโรงเรียนมหิดลวิทยานุสรณ์ได้รับคัดเลือกเป็นผู้แทนประเทศไทยเข้าร่วมแข่งขันโอลิมปิกวิชาการระดับนานาชาติ ซึ่งหากประสบความสำเร็จ ถือเป็นการสร้างชื่อเสียงให้แก่ประเทศและโรงเรียน โดยเฉพาะในด้านคุณภาพการศึกษา โรงเรียนจึงควรสนับสนุนกิจกรรมดังกล่าวอย่างต่อเนื่องต่อไป ข้อเสนอแนะเพิ่มเติมคือ ในการกำหนดตัวชี้วัดนี้ในอนาคตควรพิจารณาเพิ่มการแข่งขันโอลิมปิกวิชาการในสาขาวิชาอื่น เช่น สาขาวิชาดาราศาสตร์ เป็นต้น</li> </ul>
<p>2. ความสำเร็จของกิจกรรมโครงการวิทยาศาสตร์</p> <p>2.1 จำนวนโครงการของนักเรียนที่ได้รับการคัดเลือกไปร่วมแสดงผลงานในระดับนานาชาติ</p>	<ul style="list-style-type: none"> <li>■ ผลการดำเนินงานอยู่ที่ระดับคะแนน 5.0000 โดยโรงเรียนได้คัดเลือกโครงการของนักเรียนไปร่วมแสดงผลงานในระดับนานาชาติ จำนวน 21 โครงการ ซึ่งนักเรียนได้นำเสนอโครงการที่ประเทศญี่ปุ่น จำนวน 5 โครงการ ประเทศสหรัฐอเมริกา จำนวน 2 โครงการ ประเทศรัสเซีย จำนวน 3 โครงการ ประเทศสาธารณรัฐประชาชนจีนจำนวน 9 โครงการ ประเทศออสเตรเลียและเซอร์เซโกวีนา จำนวน 2 โครงการ</li> <li>■ โรงเรียนมหิดลวิทยานุสรณ์ (องค์การมหาชน) สามารถดำเนินการได้สูงกว่าเป้าหมายเนื่องจากโรงเรียนมหิดลวิทยานุสรณ์มีโรงเรียนเครือข่ายในต่างประเทศที่ได้ทำเป็นบันทึกข้อตกลงไว้ อีกทั้งฝ่ายวิเทศสัมพันธ์และคณะกรรมการโครงการของโรงเรียนได้ติดตามข่าวสารและประสานกับโรงเรียนเครือข่ายในต่างประเทศเกี่ยวกับการจัดกิจกรรมประชุมทางวิชาการเพื่อให้นักเรียนได้แสดงผลงาน นอกจากนี้ โรงเรียนยังได้แต่งตั้งคณะกรรมการคัดเลือกโครงการที่เหมาะสมในการนำเสนอด้วย</li> </ul>

สรุปการประเมินผลการปฏิบัติงานตามคำรับรองการปฏิบัติงาน ประจำปีงบประมาณ พ.ศ. 2551

โรงเรียนมหิดลวิทยานุสรณ์ (องค์การมหาชน)

ตัวชี้วัด	สรุปผลการประเมิน															
	<ul style="list-style-type: none"> <li>■ นอกเหนือจากการนำเสนอผลงานในโรงเรียนเครือข่ายในต่างประเทศแล้ว โรงเรียนควรพิจารณาสนับสนุนให้นักเรียนได้นำเสนอผลงานในโรงเรียนอื่นที่ไม่ได้เป็นโรงเรียนเครือข่าย รวมทั้งการนำเสนอผลงานในระดับมหาวิทยาลัยที่มีผู้ทรงคุณวุฒิจากภายนอกเป็นผู้คัดกรองและคัดเลือกโครงการ และควรเน้นการนำเสนอผลงานในระดับนานาชาติให้เพิ่มขึ้นมากกว่าการนำเสนอในประเทศไทย เพื่อเพิ่มประสบการณ์ของครูและนักเรียน โดยอาจเริ่มที่การประชุมวิชาการในระดับนานาชาติที่จัดขึ้นในประเทศไทยก่อนเพื่อเป็นการประหยัดงบประมาณและเวลา</li> <li>■ นอกจากนี้ ข้อมูลย้อนกลับจากรายงานของครูและนักเรียนที่ได้เดินทางไปร่วมงานเสนอโครงการงานของนักเรียนที่ได้รับคัดเลือกไปร่วมแสดงผลงานในระดับนานาชาติ พบว่านักเรียนยังต้องการให้โรงเรียนเตรียมทักษะด้านภาษาต่างประเทศ เช่น ภาษาอังกฤษ ให้กับนักเรียน โดยเน้นการนำไปใช้งานได้จริง ทั้งเพื่อการพูดคุยสื่อสาร และการนำเสนอโครงการทางวิชาการด้วย</li> </ul>															
<p>2.2 จำนวนโครงการงานของนักเรียนที่ได้รับทุนสนับสนุนจากหน่วยงานภายนอก</p>	<ul style="list-style-type: none"> <li>■ ผลการดำเนินงานอยู่ที่ระดับคะแนน 5.0000 โดยโครงการงานของนักเรียนที่ได้รับทุนสนับสนุนจากหน่วยงานภายนอก มีจำนวนทั้งสิ้น 70 ทุน ประกอบด้วย <table border="1" data-bbox="456 1055 1437 1368" style="width: 100%; border-collapse: collapse; text-align: center;"> <thead> <tr> <th style="width: 40%;">โครงการ</th> <th style="width: 40%;">หน่วยงานภายนอก</th> <th style="width: 20%;">จำนวน (ทุน)</th> </tr> </thead> <tbody> <tr> <td>1. โครงการยุววิจัยขงพารา</td> <td>สำนักงานกองทุนสนับสนุนงานวิจัย (สกว.)</td> <td>15</td> </tr> <tr> <td>2. โครงการของนักวิทยาศาสตร์รุ่นเยาว์ (YSC 2009)</td> <td>สำนักงานพัฒนาวิทยาศาสตร์และเทคโนโลยีแห่งชาติ (สวทช.)</td> <td>46</td> </tr> <tr> <td>3. โครงการแข่งขันพัฒนาซอฟต์แวร์และคอมพิวเตอร์แห่งประเทศไทย (NSC 2009)</td> <td>สำนักงานพัฒนาวิทยาศาสตร์และเทคโนโลยีแห่งชาติ (สวทช.)</td> <td>9</td> </tr> <tr> <td colspan="2">รวม</td> <td>70</td> </tr> </tbody> </table> </li> <li>■ โรงเรียนมหิดลวิทยานุสรณ์ (องค์การมหาชน) สามารถดำเนินการได้สูงกว่าเป้าหมายมาก เนื่องจากโรงเรียนมหิดลวิทยานุสรณ์มีการกำกับดูแล ตั้งแต่ต้นทางจนถึงที่สุดการรับทุนสนับสนุนโครงการงานจากหน่วยงานภายนอก อย่างเป็นระบบ ได้แก่ <ol style="list-style-type: none"> <li>1) เริ่มจากกระตุ้น ส่งเสริม ประชาสัมพันธ์ให้นักเรียนทราบถึงขั้นตอนการทำโครงการงาน แหล่งและวิธีการขอทุนสนับสนุนการทำโครงการงาน และการหาอาจารย์ที่ปรึกษาโครงการงาน</li> <li>2) ระหว่างทางโรงเรียนได้เชิญนักวิจัยที่มีผลงานดีเด่นมาบรรยาย รวมถึงจัดให้นักเรียนได้ไปเยี่ยมชมศูนย์วิจัยทางด้านวิทยาศาสตร์และเทคโนโลยีที่หลากหลาย เพื่อให้ได้มีแนวคิดในการทำวิจัยและค้นพบความสนใจของตนเอง ตลอดจนทำความรู้จักกับนักวิจัยในด้านต่าง ๆ นอกจากนี้โรงเรียนยังได้อำนวยความสะดวก โดยติดต่อประสานงานกับคณะวิทยาศาสตร์ และศูนย์วิจัยต่าง ๆ เพื่อขอความอนุเคราะห์ในการเป็นที่ปรึกษาในการทำโครงการงานของนักเรียน และให้นักเรียนได้ใช้เครื่องมือและห้องปฏิบัติการในการทำโครงการงานด้วย</li> </ol> </li> </ul>	โครงการ	หน่วยงานภายนอก	จำนวน (ทุน)	1. โครงการยุววิจัยขงพารา	สำนักงานกองทุนสนับสนุนงานวิจัย (สกว.)	15	2. โครงการของนักวิทยาศาสตร์รุ่นเยาว์ (YSC 2009)	สำนักงานพัฒนาวิทยาศาสตร์และเทคโนโลยีแห่งชาติ (สวทช.)	46	3. โครงการแข่งขันพัฒนาซอฟต์แวร์และคอมพิวเตอร์แห่งประเทศไทย (NSC 2009)	สำนักงานพัฒนาวิทยาศาสตร์และเทคโนโลยีแห่งชาติ (สวทช.)	9	รวม		70
โครงการ	หน่วยงานภายนอก	จำนวน (ทุน)														
1. โครงการยุววิจัยขงพารา	สำนักงานกองทุนสนับสนุนงานวิจัย (สกว.)	15														
2. โครงการของนักวิทยาศาสตร์รุ่นเยาว์ (YSC 2009)	สำนักงานพัฒนาวิทยาศาสตร์และเทคโนโลยีแห่งชาติ (สวทช.)	46														
3. โครงการแข่งขันพัฒนาซอฟต์แวร์และคอมพิวเตอร์แห่งประเทศไทย (NSC 2009)	สำนักงานพัฒนาวิทยาศาสตร์และเทคโนโลยีแห่งชาติ (สวทช.)	9														
รวม		70														

**สรุปการประเมินผลการปฏิบัติงานตามคำรับรองการปฏิบัติงาน ประจำปีงบประมาณ พ.ศ. 2551**  
**โรงเรียนมหิดลวิทยานุสรณ์ (องค์การมหาชน)**

ตัวชี้วัด	สรุปผลการประเมิน
	<p>3) โรงเรียนดูแลและกำกับให้นักเรียนทำโครงการให้เสร็จสิ้น และเป็นไปตามแผนดำเนินการที่คณะกรรมการส่งเสริมการทำโครงการกำหนดไว้ พร้อมทั้งได้จัดเตรียมความพร้อมในการนำเสนอผลงาน โดยจัดเตรียมกำหนดการนำเสนอผลงาน ตารางการนำเสนอผลงานและรวบรวมบทคัดย่อ</p> <p>4) ติดต่อและประสานงานกับผู้ทรงคุณวุฒิจากภายนอกมาประเมินผลคุณภาพของโครงการรวบรวม และประมวลผลการประเมินผลโครงการจากผู้ทรงคุณวุฒิภายนอก</p> <ul style="list-style-type: none"> <li>■ โรงเรียนได้รับความอนุเคราะห์จากผู้ทรงคุณวุฒิภายนอก เช่น อาจารย์จากคณะวิทยาศาสตร์ มหาวิทยาลัย และอาจารย์จากโรงเรียนต่างๆ เช่น โรงเรียนจุฬาภรณราชวิทยาลัยทั้ง 12 แห่ง, โรงเรียนเตรียมทหาร, โรงเรียนสิรินธรราชวิทยาลัย นครปฐม, โรงเรียนเตรียมอุดมศึกษา, โรงเรียนสาธิตมหาวิทยาลัยศรีนครินทรวิโรฒ ประสานมิตร, โรงเรียนรัตนโกสินทร์สมโภชบวรนิเวศ ศาลาया และโรงเรียนกาญจนาภิเษกวิทยาลัย นครปฐม มาเป็นคณะกรรมการในการประเมินผลโครงการทำโครงการของนักเรียน และที่สำคัญคือ มีหน่วยงานหลายหน่วยงานที่มีนโยบายที่ชัดเจนในการให้ทุนสนับสนุนการทำโครงการของนักเรียน โรงเรียนมหิดลวิทยานุสรณ์ อีกทั้งยังสนับสนุนให้นักวิจัยหรืออาจารย์เป็นที่ปรึกษาพิเศษในการทำโครงการของนักเรียนตลอดจนการอนุญาตให้นักเรียนได้ใช้เครื่องมือและอุปกรณ์ในการทำโครงการเป็นพิเศษด้วย</li> <li>■ นอกจากโรงเรียนจะส่งเสริม สนับสนุนให้นักเรียนส่งโครงการเพื่อขอทุนจากหน่วยงานภายนอกเพื่อเพิ่มมาตรฐานการทำโครงการของนักเรียนทางหนึ่งแล้ว ในอนาคตควรจัดให้มีฐานข้อมูลโครงการของโรงเรียนมหิดลวิทยานุสรณ์ และจัดให้มีกิจกรรมการแบ่งปันความรู้ เล่าประสบการณ์จากนักเรียนด้วยกันเอง โดยนำเทคโนโลยีสารสนเทศมาใช้ เช่น สอดแทรกไว้ในเว็บไซต์ของโรงเรียน และเพิ่มความน่าสนใจด้วยการส่งเสริมให้เกิดชุมชน (Community) โดยเปิดรับสมาชิกทั้งนักเรียนของโรงเรียน นักเรียนทั่วไป หรือนักเรียนในโรงเรียนเครือข่ายที่สนใจโครงการต่างๆ ได้เข้ามาศึกษา แลกเปลี่ยนซึ่งกันและกัน</li> </ul>
2.3 จำนวนโครงการที่ผ่านคณะกรรมการกลั่นกรองเพื่อร่วมแสดงในงานประชุมวิทยาศาสตร์และเทคโนโลยีแห่งประเทศไทย	<ul style="list-style-type: none"> <li>■ ผลการดำเนินงานอยู่ที่ระดับคะแนน 5.0000 โดยโครงการของนักเรียนของโรงเรียนมหิดลวิทยานุสรณ์ได้รับการคัดเลือกให้นำเสนอในที่ประชุมวิชาการวิทยาศาสตร์และเทคโนโลยีแห่งประเทศไทย (วทท.) ครั้งที่ 34 ณ ศูนย์การประชุมแห่งชาติสิริกิติ์ มีจำนวนทั้งสิ้น 10 โครงการตัวอย่างโครงการ เช่น การดูดซับโครเมียมเฮกซะวาเลนต์จากน้ำเสียสังเคราะห์ด้วยถ่านจากเปลือกกล้วยพารา, ระยะเวลาและส่วนประกอบของอาหารที่มีผลต่อประสิทธิภาพของสารจากเชื้อรา <i>Metarhizium anisopliae</i> ในการกำจัดปลวกศัตรูในดินยางพารา <i>Coptotermes curvignathus</i>, การศึกษาความหลากหลายทางพันธุกรรมของค้างคาวหน้ายักษ์ จมูกปุ่ม สัตว์ประจำถิ่นของไทย ฯลฯ</li> </ul>

สรุปการประเมินผลการปฏิบัติงานตามคำรับรองการปฏิบัติงาน ประจำปีงบประมาณ พ.ศ. 2551  
โรงเรียนมหิดลวิทยานุสรณ์ (องค์กรมหาชน)

ตัวชี้วัด	สรุปผลการประเมิน
(วทท.) หรือที่ ประชุมวิชาการ ระดับประเทศหรือ ระดับนานาชาติ	<ul style="list-style-type: none"> <li>■ สำหรับการนำเสนอและการแสดงผลงานเป็นขั้นตอนที่สำคัญในกระบวนการจัดการความรู้ และกระบวนการพัฒนาคุณภาพในการทำโครงการ ซึ่งถือเป็นตัวบ่งชี้ที่สำคัญข้อหนึ่งซึ่งแสดงถึงความสำเร็จในการดำเนินงานด้านกิจกรรม โครงการของโรงเรียน ซึ่งในปีนี้โรงเรียนได้รับความร่วมมือและสนับสนุนการทำโครงการของนักเรียนของโรงเรียนจากคณะวิทยาศาสตร์ และศูนย์วิจัยต่าง ๆ ที่ตั้งอยู่ในรัศมีที่นักเรียนของโรงเรียนจะไปขอคำปรึกษา พร้อมทั้งขอใช้เครื่องมืออุปกรณ์ในการทำโครงการ อีกทั้งนักเรียนและอาจารย์ที่ปรึกษาได้ร่วมดำเนินการตามกำหนดการ และแผนงานของที่ประชุมวิชาการอย่างครบถ้วนสมบูรณ์ จึงส่งผลให้มีโครงการที่ผ่านคณะกรรมการกลั่นกรองเพื่อร่วมแสดงในงานประชุมจำนวนหลายโครงการ</li> <li>■ ในอนาคต โรงเรียนควรพิจารณาจัดทำแผนงานล่วงหน้า เพื่อขยายการนำเสนอผลงานไปยังที่ประชุมวิชาการระดับนานาชาติด้วย</li> </ul>
3. คะแนนจากการจัด ทดสอบทางการศึกษา แห่งชาติขั้นพื้นฐาน (โอเน็ต) เฉลี่ยรวมทุก สาขาวิชาของนักเรียน โรงเรียนมหิดล วิทยานุสรณ์	<ul style="list-style-type: none"> <li>■ ผลการดำเนินงานอยู่ที่ระดับคะแนน 1.0000 โดยคะแนนจากการจัดทดสอบทางการศึกษาแห่งชาติขั้นพื้นฐาน (โอเน็ต) เฉลี่ยรวมทุกสาขาวิชาของนักเรียน โรงเรียนมหิดลวิทยานุสรณ์เป็น 375.07 คะแนน ค่าเบี่ยงเบนมาตรฐานเท่ากับ 34.12 คะแนนสูงสุดเท่ากับ 434.50 และคะแนนต่ำสุดเท่ากับ 184.25</li> <li>■ โรงเรียนมหิดลวิทยานุสรณ์ (องค์กรมหาชน) ไม่สามารถดำเนินการได้ตามเป้าหมายเนื่องจากข้อจำกัดของข้อสอบในแต่ละปี ซึ่งมีความยาก/ง่าย ไม่เท่ากัน เพราะถ้าข้อสอบยากจะทำให้คะแนนเฉลี่ยลดลง นอกจากนี้การพิจารณาค่าเฉลี่ยเพียงอย่างเดียว ส่งผลให้ไม่สามารถเห็นการกระจายของข้อมูลได้ ดังนั้นหากพิจารณาค่าเฉลี่ยคะแนนจากการจัดทดสอบทางการศึกษาแห่งชาติขั้นพื้นฐานของโรงเรียนมหิดลวิทยานุสรณ์ เทียบกับค่าเฉลี่ยระดับประเทศพบว่าคิดเป็น 3.87 เท่าของ SD (Standard Deviation) หรือส่วนเบี่ยงเบนมาตรฐาน ซึ่งโดยปกติ 3 เท่าของ SD ตาม Normal Curve เมื่อนำมาเทียบกับเปอร์เซ็นต์ไทล์ จะตรงกับตำแหน่งที่ร้อยละ 99.90 หรืออธิบายได้ว่า 100 คน ผ่าน 99 คน</li> <li>■ จากข้อเท็จจริงข้างต้น คณะกรรมการเจรจาความเหมาะสมของตัวชี้วัด น้ำหนัก และเกณฑ์การให้คะแนนฯ ในปีงบประมาณ พ.ศ. 2552 ได้พิจารณาไม่กำหนดตัวชี้วัดนี้เป็นผลการปฏิบัติงานของโรงเรียนในปีงบประมาณ พ.ศ. 2552 เนื่องด้วยผลการดำเนินงานในอดีตได้พิสูจน์ให้เห็นว่ามีการดำเนินงานใกล้เคียงเพดานความเป็นไปได้แล้ว แต่อย่างไรก็ตาม โรงเรียนควรต้องรวบรวมสถิติและศึกษาแนวโน้มคะแนนแยกรายสาขาวิชาต่อไป เพื่อใช้ประโยชน์ในการวัดผลการจัดการศึกษาขั้นพื้นฐานของโรงเรียนต่อไป</li> </ul>

สรุปการประเมินผลการปฏิบัติงานตามคำรับรองการปฏิบัติงาน ประจำปีงบประมาณ พ.ศ. 2551

โรงเรียนมหิดลวิทยานุสรณ์ (องค์การมหาชน)

ตัวชี้วัด	สรุปผลการประเมิน
<p>4. ผลสำเร็จด้านการศึกษา ต่อของนักเรียนของ โรงเรียน</p> <p>4.1 จำนวนนักเรียนที่ ได้รับทุนศึกษาต่อ ต่างประเทศใน ระดับปริญญาตรีที่ จัดสอบโดย ก.พ. หรือการสอบ แข่งขันทั่วไปโดย หน่วยงานอื่น</p>	<ul style="list-style-type: none"> <li>■ ผลการดำเนินงานอยู่ที่ระดับคะแนน 5.0000 โดยมีนักเรียนของโรงเรียนที่ได้รับคัดเลือกให้ได้รับทุนไปศึกษาต่อต่างประเทศในระดับปริญญาตรี จำนวน 31 คน ประกอบด้วยสาขาวิทยาศาสตร์ 22 คน สาขาวิศวกรรมศาสตร์ 7 คน สาขาเศรษฐศาสตร์ 1 คน และสาขาบริหารธุรกิจ 1 คน</li> <li>■ โรงเรียนมหิดลวิทยานุสรณ์ (องค์การมหาชน) สามารถดำเนินการได้สูงกว่าเป้าหมาย เนื่องจากได้ส่งเสริมและสนับสนุนให้นักเรียนสอบชิงทุน โดยการให้ข้อมูลเกี่ยวกับทุนการศึกษาต่อต่างประเทศ และช่วยประสานเกี่ยวกับการสมัครสอบชิงทุน โรงเรียนยังได้รับการสนับสนุนจากหน่วยงานทั้งในและต่างประเทศ รวมทั้งมหาวิทยาลัยต่างประเทศในการให้ข้อมูลและแหล่งทุนในการศึกษานอกจากนี้ ผู้ปกครองและนักเรียนของโรงเรียนจำนวนมาก มีความสนใจและมุ่งมั่นที่จะสมัครรับการคัดเลือกเพื่อรับทุนไปศึกษาต่อต่างประเทศ</li> <li>■ โรงเรียนควรจัดให้มีศูนย์ข้อมูลและแนะนำการศึกษาต่อต่างประเทศอย่างเป็นทางการ โดยรวบรวมวิเคราะห์ปัญหาที่เคยเกิดขึ้นมาแล้วจากในอดีต มาจัดทำแนวทางเพื่อเตรียมความพร้อมให้แก่ นักเรียนรุ่นต่อไป ให้มีความทันสมัยอยู่เสมอ ซึ่งนอกจากการรวบรวมข้อมูลเกี่ยวกับหลักสูตรต่างๆ แล้ว ควรมีข้อมูลที่เป็นปัจจุบันเกี่ยวกับทุนการศึกษาต่อต่างประเทศ ไว้ในฐานข้อมูลเดียวกันด้วย</li> </ul>
<p>4.2 จำนวนนักเรียนที่ ได้รับทุนเข้าศึกษา ต่อในประเทศด้าน วิทยาศาสตร์และ เทคโนโลยีใน ระดับปริญญาตรี จากแหล่งทุนต่างๆ</p>	<ul style="list-style-type: none"> <li>■ ผลการดำเนินงานอยู่ที่ระดับคะแนน 5.0000 โดยมีนักเรียนได้รับทุนเพื่อศึกษาต่อในประเทศด้านวิทยาศาสตร์และเทคโนโลยีในระดับปริญญาตรีจากแหล่งทุนต่างๆ จำนวน 37 คน ประกอบด้วยสาขาวิทยาศาสตร์ 18 คน สาขาวิศวกรรมศาสตร์ 17 คน และสาขาเกษตร 2 คน โดยมีแหล่งทุนสำคัญ เช่น ทุน สวทช., ทุนบริษัทเซฟรอนประเทศไทยจำกัด, ทุนสถาบันเทคโนโลยีไทย-ญี่ปุ่น ทุนสถาบันเทคโนโลยีนานาชาติสิรินธร ทุนศรีตรังทอง เป็นต้น</li> <li>■ โรงเรียนมหิดลวิทยานุสรณ์ (องค์การมหาชน) สามารถดำเนินการได้สูงกว่าเป้าหมายเนื่องจากโรงเรียนได้จัดกิจกรรมการสอนที่มีความเข้มข้นทางด้านคณิตศาสตร์ วิทยาศาสตร์ และเทคโนโลยีสารสนเทศ ทำให้นักเรียนมีศักยภาพสูงในการสอบแข่งขันและรับทุน นอกจากนี้ นักเรียนได้เข้าร่วมกิจกรรมวิชาการทางด้านวิทยาศาสตร์อย่างหลากหลายและต่อเนื่อง ทำให้ได้เห็นธรรมชาติความท้าทาย คุณค่า ความสำคัญ และความก้าวหน้าของการประกอบอาชีพเป็นนักวิจัยทางด้านคณิตศาสตร์ วิทยาศาสตร์ และเทคโนโลยี เช่น กิจกรรมรับฟังบรรยายและสนทนากับนักวิจัย ผู้ประสบความสำเร็จทั้งชาวไทยและต่างประเทศ ไปศึกษาดูงานหรือฝึกงานตามศูนย์วิจัยต่าง ๆ กับนักวิจัยชั้นนำของประเทศ เป็นต้น</li> </ul>

**สรุปการประเมินผลการปฏิบัติงานตามคำรับรองการปฏิบัติงาน ประจำปีงบประมาณ พ.ศ. 2551**  
**โรงเรียนมหิดลวิทยานุสรณ์ (องค์การมหาชน)**

ตัวชี้วัด	สรุปผลการประเมิน
	<ul style="list-style-type: none"> <li>■ การที่นักเรียนและผู้ปกครองจำนวนหนึ่งยังขาดความมั่นใจในความก้าวหน้าและมั่นคงในการประกอบอาชีพเป็นนักวิจัยทางด้านคณิตศาสตร์ วิทยาศาสตร์ และเทคโนโลยี โรงเรียนควรมีบทบาทเชิงรุกในการสร้างโอกาสต่อยอดในระดับอุดมศึกษาจนจบปริญญาเอก โดยนอกจากจะประชาสัมพันธ์ และประสานกับสถานศึกษาหรือองค์กรต่าง ๆ เกี่ยวกับอุดมการณ์ และเป้าหมายของการจัดการศึกษาสำหรับผู้มีความสามารถพิเศษของโรงเรียน รวมถึงความจำเป็นที่ต้องมีทุนต่อยอดในระดับอุดมศึกษาแล้ว โรงเรียนควรเริ่มต้นสร้างความสัมพันธ์กับองค์กรต่าง ๆ ที่เกี่ยวข้องในรูปแบบเครือข่ายอย่างเป็นทางการเป็นรูปธรรมรองรับเส้นทางอาชีพที่ชัดเจน เพื่อให้นักเรียนและผู้ปกครองเกิดความมั่นใจเพิ่มขึ้น</li> <li>■ แม้ว่าโรงเรียนไม่มีอำนาจหน้าที่โดยตรงในการให้ทุนการศึกษาแก่นักเรียน แต่โรงเรียนสามารถเป็นศูนย์กลางติดต่อประสานงานกับหน่วยงาน และองค์กรต่างๆ ที่เกี่ยวข้อง เพื่อจัดให้มีการมอบทุนการศึกษาทางด้านคณิตศาสตร์ วิทยาศาสตร์ และเทคโนโลยี ตั้งแต่ระดับปริญญาตรีต่อเนื่องจนถึงปริญญาเอก และทำการประชาสัมพันธ์ให้นักเรียนและผู้ปกครองรับทราบ</li> </ul>
<p>5. ผลสำเร็จของการส่งเสริมจิตใจให้นักเรียนศึกษาต่อด้านวิทยาศาสตร์และเทคโนโลยี</p> <p>5.1 ร้อยละของนักเรียนที่ศึกษาต่อด้านวิทยาศาสตร์และเทคโนโลยี</p>	<ul style="list-style-type: none"> <li>■ ผลการดำเนินงานอยู่ที่ระดับคะแนน 3.8700 โดยมีนักเรียนที่จบการศึกษาจากโรงเรียนมหิดลวิทยานุสรณ์เข้าศึกษาต่อระดับอุดมศึกษาด้านวิทยาศาสตร์ และเทคโนโลยี จำนวน 222 คน จากจำนวนนักเรียนที่จบทั้งหมด 234 คน หรือคิดเป็นร้อยละ 94.87</li> <li>■ โรงเรียนมหิดลวิทยานุสรณ์ (องค์การมหาชน) สามารถดำเนินการได้ตามเป้าหมาย เนื่องจากโรงเรียนได้รับงบประมาณอย่างเพียงพอในการจัดกิจกรรมและแนวที่หลากหลายเพื่อให้นักเรียนได้เกิดความรัก ความพึงพอใจ ความเข้าใจ เห็นคุณค่า โอกาส ความท้าทาย และความก้าวหน้าในการประกอบอาชีพเป็นนักวิจัยทางด้านวิทยาศาสตร์และเทคโนโลยี อีกทั้งโรงเรียนได้รับความร่วมมืออย่างดีจากสถาบันอุดมศึกษา ศูนย์หรือสถานีวิจัยที่ให้นักเรียนได้ดูงานหรือฝึกงาน ตลอดจนการสนับสนุนให้บุคลากรขององค์กรมาเป็นวิทยากรบรรยายพิเศษ และเป็นที่ปรึกษาในการทำโครงการงานของนักเรียน</li> </ul>

สรุปการประเมินผลการปฏิบัติงานตามคำรับรองการปฏิบัติงาน ประจำปีงบประมาณ พ.ศ. 2551

โรงเรียนมหิดลวิทยานุสรณ์ (องค์การมหาชน)

ตัวชี้วัด	สรุปผลการประเมิน
	<ul style="list-style-type: none"> <li>■ แม้ว่าโรงเรียนไม่สามารถและไม่ควรบังคับให้นักเรียนเลือกเรียนในสาขาวิชาที่ตัวเองไม่สนใจ แต่การที่โรงเรียนมหิดลวิทยานุสรณ์เป็นโรงเรียนที่เปิดสอนเฉพาะสายวิทยาศาสตร์นั้น เป็นข้อมูลสาธารณะที่ทั้งผู้ปกครองและนักเรียนรับทราบก่อนจะเข้าศึกษาในโรงเรียน นอกจากนี้โรงเรียนยังได้รับงบประมาณสนับสนุนจากรัฐเพื่อดำเนินการตามภารกิจการสร้างอุทยานของนักวิจัยพัฒนาและนักประดิษฐ์คิดค้นทางวิทยาศาสตร์และเทคโนโลยี ดังนั้น การที่นักเรียนที่สำเร็จการศึกษาแล้วเลือกเรียนทางด้านที่ไม่เกี่ยวข้องกับด้านวิทยาศาสตร์และเทคโนโลยี ส่งผลให้ผู้ที่ต้องการศึกษาในด้านดังกล่าวและประกอบอาชีพเป็นนักวิจัยในอนาคต ต้องสูญเสียโอกาสไป</li> <li>■ แม้ว่าผู้ปกครองและนักเรียนจำนวนมากยังขาดความมั่นใจในความก้าวหน้าและมั่นคงในการประกอบอาชีพเป็นนักวิจัยทางด้านคณิตศาสตร์ วิทยาศาสตร์ และเทคโนโลยี โรงเรียนควรมีบทบาทเชิงรุกในการสร้างความเข้าใจที่ถูกต้องให้แก่ผู้ปกครอง และสร้างบรรยากาศให้นักเรียนเห็นคุณค่า โอกาส ความท้าทาย และความก้าวหน้าในการประกอบอาชีพเป็นนักวิจัยทางด้านวิทยาศาสตร์และเทคโนโลยี</li> </ul>
<p>5.2 ร้อยละของนักเรียนที่ศึกษาต่อทางด้านวิทยาศาสตร์พื้นฐาน</p>	<ul style="list-style-type: none"> <li>■ ผลการดำเนินงานอยู่ที่ระดับคะแนน 4.7900 โดยมีนักเรียนที่จบการศึกษาจากโรงเรียนมหิดลวิทยานุสรณ์เข้าศึกษาต่อระดับอุดมศึกษาทางด้านวิทยาศาสตร์พื้นฐาน จำนวน 51 คน จากจำนวนนักเรียนที่จบจากโรงเรียนทั้งหมด 234 คน คิดเป็นร้อยละ 21.79</li> <li>■ โรงเรียนมหิดลวิทยานุสรณ์ (องค์การมหาชน) สามารถดำเนินการได้ตามเป้าหมายเนื่องจากโรงเรียนได้จัดกิจกรรมที่หลากหลาย เพื่อจุดประกายให้นักเรียนได้เกิดความรัก มีความพึงพอใจ มีความเข้าใจ เห็นคุณค่า โอกาสความท้าทาย และเห็นความก้าวหน้าในการประกอบอาชีพทางด้านวิทยาศาสตร์และเทคโนโลยี</li> <li>■ แม้ว่าการผลิตนักเรียนให้ศึกษาต่อในระดับอุดมศึกษาทางด้านวิทยาศาสตร์พื้นฐานไม่ใช่ภารกิจหลักของโรงเรียน แต่ปัจจุบันประเทศไทยยังขาดแคลนบุคลากรทางด้านนี้ ดังนั้น โรงเรียนควรพัฒนาแนวทางที่ชัดเจนและเป็นรูปธรรมในการส่งเสริมให้นักเรียนเลือกศึกษาต่อทางด้านวิทยาศาสตร์พื้นฐาน</li> <li>■ โรงเรียนรับผิดชอบทางการสร้างอุทยาน ในขณะที่อุปสรรคสำคัญคืออุปสงค์ของนักวิจัยในตลาดแรงงาน ซึ่งอาจอยู่นอกเหนือการควบคุมของโรงเรียน อย่างไรก็ตาม โรงเรียนควรมีบทบาทสำคัญในการเป็นตัวกลางในการสร้างเครือข่ายของผู้ที่มีอาชีพเป็นนักวิจัย เช่น อาจารย์ประจำมหาวิทยาลัย นักวิจัยประจำตามศูนย์วิจัย นักวิจัยประจำบริษัทเอกชน เป็นต้น</li> </ul>

สรุปการประเมินผลการปฏิบัติงานตามคำรับรองการปฏิบัติงาน ประจำปีงบประมาณ พ.ศ. 2551

โรงเรียนมหิดลวิทยานุสรณ์ (องค์การมหาชน)

ตัวชี้วัด	สรุปผลการประเมิน
<p>6. ร้อยละของนักเรียนเก่าของโรงเรียนที่มีผลการเรียนสะสมมากกว่า 3.50 ขึ้นไปในมหาวิทยาลัยมหิดล จุฬาลงกรณ์มหาวิทยาลัย มหาวิทยาลัยเกษตรศาสตร์ มหาวิทยาลัยศรีนครินทรวิโรฒ และ มหาวิทยาลัยธรรมศาสตร์</p>	<ul style="list-style-type: none"> <li>■ ผลการดำเนินงานอยู่ที่ระดับคะแนน 4.9733 โดยผลการเรียนสะสมของนักเรียนเก่ารุ่นที่ 11-14 ในมหาวิทยาลัยมหิดล จุฬาลงกรณ์มหาวิทยาลัย มหาวิทยาลัยเกษตรศาสตร์ มหาวิทยาลัยศรีนครินทรวิโรฒ และ มหาวิทยาลัยธรรมศาสตร์มากกว่า 3.50 ขึ้นไป 259 คน จากนักเรียนทั้งหมด 564 คน คิดเป็นร้อยละ 45.92 ซึ่งแยกเป็นรุ่น ได้ดังนี้ รุ่น 11 ร้อยละ 40.63 รุ่น 12 ร้อยละ 41.61 รุ่น 13 ร้อยละ 50.34 และรุ่น 14 ร้อยละ 50.00</li> <li>■ เงื่อนไขในการประเมินผลตัวชี้วัดนี้คือ ฐานข้อมูลต้องครอบคลุมอย่างน้อยร้อยละ 60 ของนักเรียนเก่าที่ศึกษาอยู่ในมหาวิทยาลัยทั้งห้า ซึ่งโรงเรียนสามารถรวบรวมข้อมูลของนักเรียนเก่าได้ครบทุกคน เนื่องจากโรงเรียนได้ประชาสัมพันธ์ให้ตัวแทนนักเรียนเก่าของแต่ละคณะวิชา ในมหาวิทยาลัยมหิดลและจุฬาลงกรณ์มหาวิทยาลัย ทำหน้าที่ประสานงาน รวบรวมข้อมูลและกระตุ้นให้นักเรียนเก่าทุกคนส่งข้อมูลให้กับโรงเรียน นอกจากนี้ได้ประสานงานกับสำนักประมวลผลของมหาวิทยาลัยทั้ง 5 แห่ง เพื่อขอข้อมูลผลการเรียนของนักเรียนด้วย</li> <li>■ ในอนาคตข้อมูลด้านผลการเรียนและผลงานทางวิชาการ/ผลงานวิจัยของนักเรียนเก่าควรขยายให้ครอบคลุมถึงนักเรียนที่ศึกษาอยู่ในมหาวิทยาลัยแห่งอื่นๆ รวมทั้งในต่างประเทศ และขยายให้ครบทุกระดับอุดมศึกษา (ระดับปริญญาโทและปริญญาเอก) อย่างไรก็ตาม กรณีที่ให้นักเรียนรายงานผลการศึกษาตามความสมัครใจ อาจส่งผลให้ข้อมูลมีอคติได้ เนื่องจากนักเรียนที่มีผลการเรียนไม่ดีอาจไม่ต้องการรายงาน</li> </ul>
<p>7. ผลสำเร็จของการให้บริการทางวิชาการ</p> <p>7.1 จำนวนค่ายดาราศาสตร์ที่จัดให้สำหรับโรงเรียนหรือหน่วยงานอื่นที่มาขอรับบริการ</p>	<ul style="list-style-type: none"> <li>■ ผลการดำเนินงานอยู่ที่ระดับคะแนน 5.0000 โดยในปีนี้โรงเรียนได้บริการจัดค่ายดาราศาสตร์ให้กับโรงเรียนหรือหน่วยงานอื่นจำนวน 12 ค่าย ซึ่งคิดเป็นจำนวนนักเรียน 629 คน และครูจำนวน 72 คน ที่ได้เข้าร่วมกิจกรรมค่ายนี้</li> <li>■ ผลการดำเนินงานเป็นไปตามเป้าหมาย ที่ต้องการจะให้ Software สื่อการสอนดาราศาสตร์ที่โรงเรียนมีใช้นั้น ได้ถูกใช้อย่างเต็มประสิทธิภาพ และก่อให้เกิดประโยชน์แก่นักเรียนจากโรงเรียนอื่นนอกไปจากโรงเรียนมหิดลวิทยานุสรณ์ ซึ่งโรงเรียนได้จัดทำหลักสูตรค่ายดาราศาสตร์ที่มีเนื้อหาสอดคล้องกับสาระการเรียนรู้ดาราศาสตร์ตามหลักสูตรการศึกษาขั้นพื้นฐานสำหรับนักเรียนช่วงชั้นที่ 2, 3 และ 4 โดยแบ่งเป็นค่ายดาราศาสตร์ 2 วัน 1 คืน หรือ ค่าย 1 วัน และเชิญชวนนักเรียนจากโรงเรียนอื่น ๆ มาเรียนรู้ดาราศาสตร์ผ่านภาพเสมือนจริงดาราศาสตร์สามมิติจากสื่อ Software คอมพิวเตอร์ชุดนี้ด้วย</li> </ul>



**สรุปการประเมินผลการปฏิบัติงานตามคำรับรองการปฏิบัติงาน ประจำปีงบประมาณ พ.ศ. 2551**  
**โรงเรียนมหิดลวิทยานุสรณ์ (องค์การมหาชน)**

ตัวชี้วัด	สรุปผลการประเมิน
	<ul style="list-style-type: none"> <li>■ เนื่องจากโรงเรียนที่มาขอรับบริการ ต้องเดินทางไกลมาจากหลายจังหวัด เช่น จังหวัดเชียงใหม่ จังหวัดสงขลา จังหวัดแพร่ จังหวัดนครราชสีมา จังหวัดอ่างทอง จังหวัดปทุมธานี ฯลฯ ซึ่งนักเรียนที่มาเข้าค่าย ต้องรับผิดชอบค่าใช้จ่ายเกี่ยวกับการเข้าค่าย และค่าพาหนะในการเดินทางเอง จึงถือเป็นข้อจำกัดประการหนึ่งต่อการเพิ่มผลการดำเนินงานด้านบริการพิเศษในอนาคตของโรงเรียน ที่ต้องหาแนวทางปรับปรุงต่อไป</li> </ul>
<p>7.2 ร้อยละของผลสำเร็จในการให้บริการกับโรงเรียนจุฬาราชมนตรี 12 แห่ง</p>	<ul style="list-style-type: none"> <li>■ ผลการดำเนินงานอยู่ที่ระดับคะแนน 5.0000 โดยโรงเรียนสามารถให้บริการกับโรงเรียนจุฬาราชมนตรี ราชวิทยาลัยทั้ง 12 แห่ง และมีผลสำเร็จคิดเป็นร้อยละ 91.67</li> <li>■ โรงเรียนมหิดลวิทยานุสรณ์ได้ให้ความร่วมมือกับสำนักงานคณะกรรมการการศึกษาขั้นพื้นฐาน (สพฐ.) ในการสนับสนุนทางวิชาการและการพัฒนาบุคลากรของโรงเรียนจุฬาราชมนตรี ราชวิทยาลัยทั้ง 12 แห่ง ให้สามารถจัดการเรียนการสอนนักเรียนห้องวิทยาศาสตร์ซึ่งเป็นนักเรียนห้องพิเศษระดับมัธยมศึกษาตอนปลายที่ผ่านกระบวนการสรรหา และคัดเลือกกว่าเป็นผู้มีความสามารถพิเศษทางด้านคณิตศาสตร์และวิทยาศาสตร์ได้อย่างมีประสิทธิภาพ เป็นไปตามเหตุผลที่พระราชกฤษฎีกาจัดตั้งโรงเรียนมหิดลวิทยานุสรณ์ ซึ่งกล่าวไว้ชัดเจนว่าให้โรงเรียนมหิดลวิทยานุสรณ์เป็นต้นแบบแก่โรงเรียนอื่นในลักษณะเดียวกัน หรือหมายถึงโรงเรียนจุฬาราชมนตรี ราชวิทยาลัยทั้ง 12 แห่ง ซึ่งมีวัตถุประสงค์ของการจัดตั้งให้เป็นโรงเรียนที่เน้นการจัดการเรียนการสอนให้มีความเข้มข้นทางวิทยาศาสตร์</li> <li>■ โดยในปีนี้โรงเรียนได้มอบหมายให้สำนักทดสอบทางการศึกษาและจิตวิทยา มหาวิทยาลัยศรีนครินทรวิโรฒ เป็นที่ปรึกษาทำหน้าที่ประเมินผลความสำเร็จในการให้บริการกับโรงเรียนจุฬาราชมนตรี ราชวิทยาลัย โดยสำรวจความคิดเห็นจากผู้บริหาร โรงเรียน ครูผู้สอน และนักเรียนใน 6 กิจกรรมหลักตามแผนในโครงการดังนี้ <ol style="list-style-type: none"> <li>1. การเพิ่มศักยภาพผู้บริหารกลุ่มโรงเรียนจุฬาราชมนตรี ราชวิทยาลัย ในการจัดการศึกษาสำหรับผู้มีความสามารถพิเศษด้านคณิตศาสตร์ วิทยาศาสตร์และเทคโนโลยี</li> <li>2. การประชุมสัมมนาบุคลากรของกลุ่มโรงเรียนจุฬาราชมนตรี ราชวิทยาลัยเพื่อสร้างความเข้าใจ และความตระหนัก เกี่ยวกับความสำคัญและคุณค่าของการจัดการศึกษาสำหรับผู้มีความสามารถพิเศษด้านคณิตศาสตร์ วิทยาศาสตร์และเทคโนโลยี</li> <li>3. ช่วยคัดเลือกนักเรียน เข้าเป็นนักเรียนในห้องเรียนวิทยาศาสตร์ ชั้นม. 4 ของโรงเรียนจุฬาราชมนตรี ราชวิทยาลัย โดยใช้วิธีการเดียวกันกับการคัดเลือกนักเรียนของโรงเรียนมหิดลวิทยานุสรณ์</li> <li>4. การพัฒนาบุคลากรของกลุ่มโรงเรียนจุฬาราชมนตรี ราชวิทยาลัยให้สามารถพัฒนาหลักสูตร สื่อ และจัดกิจกรรมการเรียนการสอน สำหรับนักเรียนห้องที่ได้รับการคัดเลือกเป็นห้องเรียนวิทยาศาสตร์</li> </ol> </li> </ul>

สรุปการประเมินผลการปฏิบัติงานตามคำรับรองการปฏิบัติงาน ประจำปีงบประมาณ พ.ศ. 2551

โรงเรียนมหิดลวิทยานุสรณ์ (องค์การมหาชน)

ตัวชี้วัด	สรุปผลการประเมิน
	<p>5. การพัฒนาศักยภาพการใช้ ICT ในการเรียนการสอน ให้กับครูของโรงเรียนจุฬาภรณราชวิทยาลัย ทุกกลุ่มสาระ</p> <p>6. การพัฒนาศักยภาพผู้ดูแลระบบ ICT ของกลุ่มโรงเรียนจุฬาภรณราชวิทยาลัย</p> <ul style="list-style-type: none"> <li>■ โรงเรียนมหิดลวิทยานุสรณ์ดำเนินการได้สูงกว่าเป้าหมายมาก เนื่องจากได้รับความร่วมมือจาก สฟฐ. และสถาบันอุดมศึกษาในท้องถิ่น โดยใช้งบประมาณที่โรงเรียนได้รับการจัดสรรจากสำนักงานงบประมาณ ในการดำเนินงาน แต่อย่างไรก็ตาม ในการติดตามผลพบว่ายังคงมีอุปสรรคอันมาเนื่องจากการกระจายของที่ตั้งโรงเรียนจุฬาภรณราชวิทยาลัย ทั่วประเทศ 12 แห่ง ทำให้มีค่าใช้จ่ายสูงในการดำเนินการ อีกทั้งยังมีความแตกต่างของระบบการทำงานเมื่อเปรียบเทียบกับระหว่างหน่วยงานราชการกับองค์การมหาชน ซึ่งในอนาคตโรงเรียนควรต้องศึกษารูปแบบการให้บริการด้วยวิธีการใหม่ๆ เช่น การนำระบบเทคโนโลยีสารสนเทศที่เหมาะสมมาใช้ แต่ยังคงไว้ซึ่งประสิทธิภาพในการเป็นต้นแบบแก่โรงเรียนอื่นเช่น การติดตั้งระบบการสอนทางไกลแบบสองทาง เพื่อประหยัดค่าใช้จ่ายในการเดินทาง</li> <li>■ จากการติดตามประเมินผลของที่ปรึกษาภายนอกที่ทำหน้าที่ประเมินผลความสำเร็จ ได้สรุปปัจจัยที่มีแนวโน้มส่งผลต่อความสำเร็จในการให้บริการทางวิชาการกับโรงเรียนจุฬาภรณราชวิทยาลัย ไว้ดังนี้               <ol style="list-style-type: none"> <li>1. การดูแลเอาใจใส่ของคณะครูในแต่ละกลุ่มสาระการเรียนรู้ของโรงเรียนมหิดลวิทยานุสรณ์</li> <li>2. ทักษะการบริหารของผู้บริหารโรงเรียนจุฬาภรณราชวิทยาลัย</li> <li>3. ความพร้อมของระบบเทคโนโลยีสารสนเทศ</li> <li>4. สำนักวิจัยของบุคลากรโรงเรียนจุฬาภรณราชวิทยาลัย</li> </ol> </li> </ul>
<input type="checkbox"/> คุณภาพการให้บริการ	
	<input checked="" type="checkbox"/> 4.5000-5.0000 <input type="checkbox"/> 3.5000-4.4999 <input type="checkbox"/> 2.5000-3.4999 <input type="checkbox"/> 1.5000-2.4999 <input type="checkbox"/> 1.0000-1.4999
	<ul style="list-style-type: none"> <li>● การสนองความพึงพอใจต่อผู้รับบริการ</li> </ul>
<p>8. ร้อยละของระดับความพึงพอใจของผู้รับบริการ</p>	<ul style="list-style-type: none"> <li>■ ผลการดำเนินงานอยู่ที่ระดับคะแนน 5.0000 จากการสำรวจโดยสำนักงานสถิติแห่งชาติพบว่า ภาพรวมความพึงพอใจของผู้รับบริการของโรงเรียน คิดเป็นร้อยละ 85.80 โดยในปีนี้ได้สำรวจความพึงพอใจจากงานบริการของโรงเรียน 3 งาน ดังต่อไปนี้               <ol style="list-style-type: none"> <li>1. การจัดการการเรียนการสอนของโรงเรียนมหิดลวิทยานุสรณ์</li> <li>2. ระบบ รูปแบบการคัดเลือกนักเรียนเข้าศึกษาในโรงเรียนมหิดลวิทยานุสรณ์</li> <li>3. การให้บริการด้านจัด การศึกษาแก่บุคลากรและนักเรียนในโรงเรียนเครือข่าย</li> </ol> </li> </ul>

**สรุปการประเมินผลการปฏิบัติงานตามคำรับรองการปฏิบัติงาน ประจำปีงบประมาณ พ.ศ. 2551**  
**โรงเรียนมหิดลวิทยานุสรณ์ (องค์การมหาชน)**

ตัวชี้วัด	สรุปผลการประเมิน
<input type="checkbox"/> <b>ประสิทธิภาพของการปฏิบัติงาน</b>	
<input type="checkbox"/> 4.5000-5.0000 <input checked="" type="checkbox"/> 3.5000-4.4999 <input type="checkbox"/> 2.5000-3.4999 <input type="checkbox"/> 1.5000-2.4999 <input type="checkbox"/> 1.0000-1.4999	
<p>9. ระดับความสำเร็จของการจัดทำต้นทุนต่อหน่วยผลผลิต</p>	<p>■ ผลการดำเนินงานอยู่ที่ระดับคะแนน 4.0000 โรงเรียนมหิดลวิทยานุสรณ์ (องค์การมหาชน) สามารถดำเนินการได้ตามเป้าหมาย โดยโรงเรียนจัดตั้งคณะกรรมการจัดทำต้นทุนต่อหน่วยผลผลิต เมื่อวันที่ 21 พฤศจิกายน 2550 ส่งบุคลากรเข้าร่วมอบรมเกี่ยวกับหลักเกณฑ์และวิธีการจัดทำต้นทุนต่อหน่วยตามที่กรมบัญชีกลางกำหนด ทำการวิเคราะห์ข้อมูล ค่าใช้จ่ายในการจัดการเรียนการสอนของโรงเรียนมหิดลวิทยานุสรณ์แยกตามภารกิจหลักตามพระราชกฤษฎีกาการจัดตั้งโรงเรียนมหิดลวิทยานุสรณ์ พ.ศ. 2543 ซึ่งอาจแบ่งได้ 5 ข้อดังนี้</p> <p>ภารกิจที่ 1 : การจัดการเรียนการสอน แยกเป็น 2 ภารกิจย่อย ดังนี้</p> <p style="padding-left: 40px;">ภารกิจที่ 1.1 : การจัดการเรียนการสอนตามหลักสูตรที่กระทรวง ศึกษาธิการกำหนด</p> <p style="padding-left: 40px;">ภารกิจที่ 1.2 : การจัดการเรียนการสอนตามที่โรงเรียนได้พัฒนาเพิ่มเติมขึ้นเป็นการเฉพาะ สำหรับผู้มีความสามารถพิเศษด้านวิทยาศาสตร์และคณิตศาสตร์</p> <p>ภารกิจที่ 2 : ค่าใช้จ่ายเกี่ยวกับภารกิจของการเป็นโรงเรียนประจำ</p> <p>ภารกิจที่ 3 : การเป็นโรงเรียนต้นแบบ</p> <p>ภารกิจที่ 4 : การเป็นโรงเรียนที่มีสถานภาพเป็นองค์การมหาชน</p> <p>ภารกิจที่ 5 : ทวนการศึกษา</p> <p>■ โรงเรียนวิเคราะห์ค่าใช้จ่ายต่อหน่วยแต่ละกิจกรรมแยกตามภารกิจของโรงเรียนมหิดลวิทยานุสรณ์ และนำเสนอสำนักงานงบประมาณ กรมบัญชีกลาง และสำนักงานคณะกรรมการพัฒนาระบบราชการ (สำนักงาน ก.พ.ร.) ทราบ เมื่อวันที่ 24 ตุลาคม 2551 และต่อมาได้เปรียบเทียบค่าใช้จ่ายตามภารกิจของโรงเรียนระหว่างปีงบประมาณ พ.ศ. 2550 และ 2551 เพื่อพิจารณาแนวโน้มของค่าใช้จ่ายว่าเพิ่มขึ้นและลดลงในภารกิจใด พร้อมทั้งวิเคราะห์ถึงสาเหตุของการเปลี่ยนแปลง ซึ่งพบว่าภารกิจที่ 3 คือ การเป็นโรงเรียนต้นแบบ มีสัดส่วนค่าใช้จ่ายที่สูงขึ้นอย่างชัดเจน อันเนื่องมาจากในปีงบประมาณ พ.ศ. 2551 โรงเรียนต้องให้บริการทางวิชาการกับโรงเรียนจุฬาลงกรณ์มหาวิทยาลัยทั้ง 12 แห่ง การจัดทำวารสารศาสตร์ การเปิดบริการศูนย์อัจฉริยภาพเด็กเพื่อวัดแนวความสามารถด้านต่างๆ ของเด็กวัย 4-10 ปี การให้บริการศึกษาดูงาน/งานประชุมวิชาการที่โรงเรียนจัดขึ้น และงานศูนย์บริการสื่อ ICT ด้วย</p> <p>■ แต่อย่างไรก็ตาม โรงเรียนยังไม่ได้นำผลการวิเคราะห์ที่ได้ ไปกำหนดแนวทางหรือแผนการเพิ่มประสิทธิภาพการดำเนินงาน สำหรับปีงบประมาณ พ.ศ. 2552 เนื่องจากโรงเรียนยังขาดความเข้าใจในประเด็นการจัดทำแผนเพิ่มประสิทธิภาพ และต้องการให้กรมบัญชีกลางแนะนำวิธีการเพิ่มประสิทธิภาพที่เหมาะสมสำหรับโรงเรียน ซึ่งมีการให้บริการที่มากกว่าการจัดการเรียนการสอน</p>

**สรุปการประเมินผลการปฏิบัติงานตามคำรับรองการปฏิบัติงาน ประจำปีงบประมาณ พ.ศ. 2551**  
**โรงเรียนมหิดลวิทยานุสรณ์ (องค์การมหาชน)**

ตัวชี้วัด	สรุปผลการประเมิน
<input type="checkbox"/> การกำกับดูแลกิจการและการพัฒนาองค์กร	
<input type="checkbox"/> 4.5000-5.0000 <input checked="" type="checkbox"/> 3.5000-4.4999 <input type="checkbox"/> 2.5000-3.4999 <input type="checkbox"/> 1.5000-2.4999 <input type="checkbox"/> 1.0000-1.4999	
10. ระดับการพัฒนา ด้านการกำกับ ดูแลกิจการ	<ul style="list-style-type: none"> <li>■ ผลการดำเนินงานอยู่ในระดับคะแนน 4.1175 โดยมีประเด็นหลักที่ใช้ในการประเมินผล 2 ประเด็น ได้แก่ 1) บทบาทและการปฏิบัติหน้าที่ของคณะกรรมการ 2) การพัฒนาตนเองของคณะกรรมการ ซึ่งสามารถสรุปผลได้ดังนี้</li> <li>■ คณะกรรมการ โรงเรียนมหิดลวิทยานุสรณ์ได้กำหนดให้มีแผน ทิศทาง กลยุทธ์ นโยบายและเป้าหมายที่สำคัญของโรงเรียน มีรายละเอียดของแผนยุทธศาสตร์ และแผนปฏิบัติงาน 4 ปี (ปี 2551-2554) ที่ครบถ้วนและชัดเจน โดยคณะกรรมการมีส่วนร่วมในกระบวนการพิจารณากำหนดแผนยุทธศาสตร์ และแผนปฏิบัติงาน 4 ปี (ปี 2551-2554) และกรอบวงเงินงบประมาณประจำปีงบประมาณ 2551 พร้อมทั้งมอบข้อสังเกตต่อแผนการดำเนินงาน โดยได้พิจารณาและแสดงความคิดเห็นอย่างหลากหลาย</li> <li>■ หลังจากนั้น ได้มีการติดตามผลการดำเนินงานที่สำคัญตามภารกิจหลักของโรงเรียนอย่างสม่ำเสมอ และมีวาระการประชุมที่เกี่ยวกับการติดตามผลการดำเนินงานที่สำคัญทั้งด้านการเงินและงบประมาณด้วย โรงเรียนจัดให้มีและทบทวนระบบในการบริหารจัดการองค์การที่สำคัญ โดยเฉพาะเรื่องการควบคุมและตรวจสอบภายใน โดยมีแผนปฏิบัติงานเกี่ยวกับการควบคุมภายใน ประจำปีงบประมาณ พ.ศ. 2551 พร้อมทั้งจัดทำรายงานการเงินประจำปี ความถี่เป็นไตรมาส</li> <li>■ โรงเรียนได้จัดให้มีการวิเคราะห์ความเสี่ยง โดยระบุปัจจัยเสี่ยง 6 ข้อที่มีผลกระทบต่อความสำเร็จในการดำเนินงานของโรงเรียน หรือทำให้การดำเนินงานของโรงเรียนมีความเสี่ยง พร้อมแสดงตารางระดับความน่าจะเป็นที่จะเกิดขึ้น ระดับผลกระทบ (แบ่งเป็น 3 ระดับ สูง ปานกลาง และต่ำ) และแผนภาพความเสี่ยง แต่ยังคงขาดแผนงานบริหารความเสี่ยงที่แสดงถึงกิจกรรม และระยะเวลา พร้อมทั้งเสนอแผนต่อคณะกรรมการบริหารเพื่อขอความเห็นชอบ ก่อนนำไปปฏิบัติจริง ในปีต่อไปควรร่วมกันจัดทำระบบบริหารความเสี่ยง เสนอคณะกรรมการบริหารเพื่อขอความเห็นชอบ ปฏิบัติตามแผนเพื่อลดความเสี่ยง และรายงานสรุปผลความเสี่ยงที่ลดลงได้หลังจากปฏิบัติตามแผนแล้วให้คณะกรรมการบริหารได้รับทราบด้วย</li> <li>■ แต่ในทางปฏิบัติสำหรับปีนี้ ปัจจัยเสี่ยงข้อที่ 2 คือ ความเสี่ยงที่จะได้ผู้อำนวยการโรงเรียนที่มีคุณสมบัติไม่เหมาะสม นั้นภายในสิ้นปีงบประมาณ โรงเรียนสามารถสรรหาผู้อำนวยการที่มีคุณสมบัติเหมาะสมและคณะกรรมการมีมติเป็นเอกฉันท์คัดเลือก จึงเป็นจุดเริ่มต้นสำคัญในการลดความเสี่ยง</li> <li>■ สำหรับระบบการบริหารจัดการสารสนเทศ ยังไม่ได้จัดให้มีระบบที่เป็นทางการ แต่อย่างไรก็ตาม ในทางปฏิบัติ โรงเรียนมีคณะกรรมการส่งเสริมการใช้เทคโนโลยีสารสนเทศและการสื่อสาร</li> </ul>

สรุปการประเมินผลการปฏิบัติงานตามคำรับรองการปฏิบัติงาน ประจำปีงบประมาณ พ.ศ. 2551

โรงเรียนมหิดลวิทยานุสรณ์ (องค์การมหาชน)

ตัวชี้วัด	สรุปผลการประเมิน
	<p>ประจำปีการศึกษา 2551 แบ่งเป็นด้านการเรียนการสอน 1 ชุด ด้านการบริหาร 1 ชุด นอกจากนี้ยังได้รับความอนุเคราะห์จากคณะกรรมการบริหาร คือ นายโกศล เพ็ชรสุวรรณ มากำกับดูแลเทคโนโลยีสารสนเทศของโรงเรียนอย่างใกล้ชิด เนื่องจากเป็นเรื่องที่ต้องมีความเข้าใจ และอยู่ในความสนใจอยู่แล้วด้วย โดยมีความคาดหวังจะทำให้โรงเรียนเป็น Wireless LAN ทั้งหมด และยังมีโครงการเชื่อม VDO Conference ถ่ายทอดการสอนร่วมระหว่างโรงเรียนมหิดลวิทยานุสรณ์กับโรงเรียนจุฬาลงกรณ์มหาวิทยาลัยทั้ง 12 แห่งด้วย</p> <ul style="list-style-type: none"> <li>■ สำหรับระบบการบริหารทรัพยากรบุคคลนั้นยังไม่ได้จัดให้มีระบบที่เป็นทางการเช่นกัน แต่อย่างไรก็ตามในทางปฏิบัติ โรงเรียนมีคณะกรรมการบริหารงานบุคคล ซึ่งได้กำกับดูแลให้ความเห็นชอบในแผนอัตรากำลังประจำปีงบประมาณ พ.ศ. 2551 ซึ่งมีการพิจารณาอัตรากำลัง และจัดทำแผนการให้ทุนครู นักเรียน และนิสิตนักศึกษา ศึกษาต่อเพื่อกลับมาเป็นครูของโรงเรียน โดยระบุสาขาวิชาเพื่อให้ตรงกับความต้องการของโรงเรียนเสนอต่อคณะกรรมการบริหาร แผนการพัฒนาคู เช่น โครงการส่งผู้แทนของโรงเรียนไปร่วมการดูงานและศึกษาข้อมูลในโรงเรียนวิทยาศาสตร์ชั้นนำในประเทศสหรัฐอเมริกา และประเทศเกาหลีใต้เพื่อจัดทำมาตรฐานโรงเรียนมหิดลวิทยานุสรณ์ เป็นต้น</li> <li>■ ด้านการประเมินผลงานของผู้บริหารระดับสูงและผู้บริหารสูงสุด โรงเรียนมหิดลวิทยานุสรณ์จัดให้มีการลงนามในบันทึกข้อตกลงการปฏิบัติหน้าที่ของผู้อำนวยการ โรงเรียนตามสัญญาจ้าง 4 ปี ระหว่างประธานคณะกรรมการบริหาร และผู้อำนวยการ โดยประเมินผลงานและกำหนดค่าตอบแทนผู้อำนวยการจะยึดหลักเกณฑ์ตามมติของคณะกรรมการบริหาร โรงเรียนเป็นเด็ดขาด</li> <li>■ ในปีงบประมาณ พ.ศ. 2551 คณะกรรมการมีการประชุมทั้งสิ้น 6 ครั้ง โดยในการประชุมคณะกรรมการ มีกรรมการเข้าประชุมร้อยละ 80 ขึ้นไปของจำนวนกรรมการทั้งหมดคิดเป็นจำนวน 4 ครั้ง นอกจากนี้ ก่อนการประชุมแต่ละครั้ง โรงเรียนได้จัดส่งวาระการประชุมและเอกสารประกอบการประชุมให้กรรมการพิจารณาล่วงหน้าเฉลี่ย 9 วันก่อนการประชุม เพื่อให้กรรมการมีเวลาเพียงพอในการศึกษาข้อมูล</li> <li>■ โรงเรียนจัดให้มีการเปิดเผยข้อมูล เพื่อให้ผู้มีส่วนได้เสียสามารถใช้เป็นช่องทางในการติดตามการปฏิบัติงานของคณะกรรมการและคณะผู้บริหารได้ โดยข้อมูลที่เปิดเผย ได้แก่ 1) รายงานประจำปี 2550 2) คำรับรองการปฏิบัติงานปี 2551 3) รายงานผลการปฏิบัติงานรอบ 12 เดือน ปี 2551 4) ประวัติของกรรมการบริหารทุกท่าน และ 5) ข่าวประกาศจัดซื้อจัดจ้างที่เป็นปัจจุบัน บนเว็บไซต์ของโรงเรียน นอกจากนี้ ยังได้จัดพิมพ์และเผยแพร่รายการที่ 1) 2) และ 3) ให้กับหน่วยงานและบุคคลที่เกี่ยวข้องด้วย อย่างไรก็ตาม โรงเรียนควรแสดงผลการจัดซื้อจัดจ้างตลอดทั้งปีแยกเป็นรายเดือนให้ผู้ที่เกี่ยวข้องสามารถเรียกดู (download) ข้อมูลได้บนเว็บไซต์ของโรงเรียนด้วย</li> </ul>

สรุปการประเมินผลการปฏิบัติงานตามคำรับรองการปฏิบัติงาน ประจำปีงบประมาณ พ.ศ. 2551

โรงเรียนมหิดลวิทยานุสรณ์ (องค์การมหาชน)

ตัวชี้วัด	สรุปผลการประเมิน
	<ul style="list-style-type: none"> <li>■ ในปีต่อไป โรงเรียนควรปรับปรุงการเปิดเผยข้อมูลในประเด็นต่อไปนี้ เช่น การเข้าประชุมของคณะกรรมการ, โครงสร้างของคณะกรรมการและอนุกรรมการที่สำคัญทุกชุด, สำหรับงบการเงิน ควรเปิดเผยหมายเหตุประกอบงบการเงิน และคณะกรรมการตรวจสอบควรอธิบายถึงความรับผิดชอบของคณะกรรมการในการจัดทำรายงานทางการเงิน พร้อมทั้งลงนามรับรองด้วย, นโยบายการกำหนดค่าตอบแทนและรายละเอียดค่าตอบแทนของกรรมการ, นโยบายและโครงสร้างการกำกับดูแลกิจการของโรงเรียน, สารสนเทศเกี่ยวกับผู้มีส่วนได้เสียที่ครบถ้วน เช่น ผลการสำรวจความพึงพอใจในงานบริการด้านต่างๆ, ผลการศึกษา/วิจัยที่สำคัญของโรงเรียนที่เกี่ยวข้องกับผู้มีส่วนได้เสีย สำหรับการเปิดเผยข้อมูลในเว็บไซต์ ควรเพิ่มเติมนโยบายและโครงสร้างการกำกับดูแลกิจการที่ดีของโรงเรียน และผลการปฏิบัติงานทางการเงิน และไม่ใช้การเงินที่สำคัญด้วย</li> <li>■ การพัฒนาตนเองของคณะกรรมการ โรงเรียนยังไม่มีประเมินตนเองของคณะกรรมการ โดยผู้อำนวยการได้นำเรียนต่อตัวแทนกรรมการ เพื่อขอให้แจ้งให้ที่ประชุมคณะกรรมการบริหารทราบว่ามีการประเมินตนเองของคณะกรรมการ แต่อย่างไรก็ตามคณะกรรมการ ได้ให้ความเห็นในการประชุมครั้งที่ 56/3/2551 วันที่ 21 พ.ค. 51 วาระที่ 4.2 เฉพาะกิจกรรมการพัฒนาตนเองเท่านั้น โดยส่วนใหญ่เสนอให้จัดไปดูงาน สัมมนา หรือเชิญวิทยากรมาบรรยายให้ความรู้เป็นต้น</li> <li>■ ในปีต่อไป โรงเรียนควรจัดทำคู่มือสำหรับคณะกรรมการบริหารโรงเรียน เพื่อให้คณะกรรมการได้ยึดถือไว้ปฏิบัติ และจัดสัมมนาให้ความรู้ ความเข้าใจในประเด็นต่างๆ ที่ยังไม่ได้ดำเนินการในปีนี้ ซึ่งคณะกรรมการอาจจะมีความเห็นแนวทางดำเนินการต่างๆ สนับสนุนช่วยให้ฝ่ายบริหารของโรงเรียนสามารถปรับปรุงการทำงานให้ดียิ่งขึ้นต่อไป</li> </ul>

สรุปการประเมินผลการปฏิบัติงานตามคำรับรองการปฏิบัติงาน ประจำปีงบประมาณ พ.ศ. 2551

โรงเรียนมหิดลวิทยานุสรณ์ (องค์การมหาชน)

ตัวชี้วัด	สรุปผลการประเมิน
<p>11. ระดับคุณภาพของแผนปฏิบัติงาน</p>	<ul style="list-style-type: none"> <li>■ ผลการดำเนินงานอยู่ที่ระดับคะแนน 4.5867 โดยโรงเรียนมหิดลวิทยานุสรณ์ (องค์การมหาชน) สามารถดำเนินการได้ตามเป้าหมาย โดยมีกระบวนการจัดทำแผนปฏิบัติงาน เช่น แต่งตั้งคณะกรรมการจัดทำแผนปฏิบัติงานประจำปีของโรงเรียน, จัดประชุมชี้แจงและระดมความคิดจากหัวหน้าสาขา/ฝ่าย/กิจกรรม/งาน เพื่อจัดทำแผนปฏิบัติงานและแผนงบประมาณรายจ่ายประจำปี, จัดทำร่างแผนปฏิบัติงาน และแผนงบประมาณรายจ่ายประจำปี, จัดประชุมเพื่อให้ทุกฝ่ายที่เกี่ยวข้องได้ศึกษารายละเอียดของแผนปฏิบัติงานและแผนงบประมาณรายจ่ายประจำปีและตรวจสอบความสมบูรณ์, แก้ไขปรับปรุงแผนปฏิบัติงานและแผนงบประมาณรายจ่ายประจำปี ให้สอดคล้องกับการดำเนินงานของโรงเรียนมากที่สุดและเกิดจากข้อเสนอแนะของทุกฝ่ายที่เกี่ยวข้อง</li> <li>■ นอกจากนี้โรงเรียนได้แต่งตั้งคณะกรรมการวิเคราะห์จุดแข็ง จุดด้อย โอกาส และข้อจำกัด เพื่อทำหน้าที่วิเคราะห์จุดแข็ง จุดด้อย โอกาส และข้อจำกัดของโรงเรียน เพื่อให้ทันสมัยกับสภาพการณ์ที่เปลี่ยนแปลงไป มีการกำหนดเป้าหมายและตัวชี้วัดของแผนปฏิบัติงานที่สอดคล้องกับวัตถุประสงค์ นโยบาย และพันธกิจของโรงเรียน และที่สำคัญมากคือ เปิดโอกาสให้บุคลากรของโรงเรียนมีส่วนร่วมในการจัดทำแผนของพนักงาน และเปิดกว้างให้มีการสื่อสารทำความเข้าใจของแผนทั่วทั้งโรงเรียน ซึ่งโรงเรียนได้จัดพิมพ์เอกสารตัวชี้วัดและเป้าหมายตามคำรับรองการปฏิบัติงาน ปีงบประมาณ พ.ศ. 2552 เป็นเล่มขนาดเล็ก แจกเป็นเอกสารเผยแพร่ให้ทั้งครู นักเรียน บุคลากรของโรงเรียน และผู้ปกครองให้ทราบตัวชี้วัดและเป้าหมายของโรงเรียนร่วมกัน</li> <li>■ แต่อย่างไรก็ตาม ในขั้นตอนเสนอแผนปฏิบัติงานและแผนงบประมาณรายจ่ายประจำปีต่อคณะกรรมการบริหารโรงเรียนเพื่อให้ข้อนคิดและข้อเสนอแนะนั้น เนื่องจากโรงเรียนมีกำหนดการประชุมคณะกรรมการบริหาร 2 เดือนต่อ 1 ครั้ง ซึ่งเมื่อประชุมเดือนสิงหาคม 2551 จะเว้นเดือนกันยายน 2551 และมาประชุมอีกครั้งในเดือนตุลาคม 2551 โรงเรียนจึงจำเป็นต้องเสนอให้คณะกรรมการบริหารได้พิจารณาแผนล่วงหน้าก่อนซึ่งโรงเรียนนำส่งร่างแผนแยกต่างหากออกจากเอกสารประกอบการประชุมเมื่อวันที่ 29 สิงหาคม 2551 (ประจำเดือนกันยายน 2551 แต่ถูกเลื่อนไปประชุมจริงวันที่ 1 ตุลาคม 2551) โดยแจ้งให้ทราบด้วยว่าตัวชี้วัด “ระดับคุณภาพของแผนปฏิบัติงาน” นี้มีเรื่องวันที่เห็นชอบเป็นเกณฑ์การให้คะแนนด้วย</li> <li>■ ผู้ประเมินพิจารณาว่าความพยายามของโรงเรียนในการส่งเอกสารแผนให้คณะกรรมการพิจารณาล่วงหน้านั้น เป็นวิธีการที่ดีแต่โรงเรียนไม่สามารถรวบรวมความเห็น/ข้อเสนอแนะจากคณะกรรมการกลับมาปรับปรุงแผนได้ ดังนั้นจึงจำเป็นต้องยึดการประชุมในวันที่ 1 ตุลาคม 2551 เพื่อให้คณะกรรมการบริหารโรงเรียนให้ข้อคิดและข้อเสนอแนะและเห็นชอบกับแผนปฏิบัติงาน ประจำปีงบประมาณ พ.ศ. 2552 เป็นผลการดำเนินงานที่เกิดขึ้นจริง จึงส่งผลให้ล่าช้ากว่าวันที่ 31 สิงหาคม 2551 ซึ่งเป็นเกณฑ์การให้คะแนนประเมินผลตัวชี้วัดนี้ ซึ่งตามหลักเกณฑ์ควรอนุมัติแผนปฏิบัติงานก่อนเริ่มปีงบประมาณใหม่</li> </ul>

**สรุปการประเมินผลการปฏิบัติงานตามคำรับรองการปฏิบัติงาน ประจำปีงบประมาณ พ.ศ. 2551**  
**โรงเรียนมหิดลวิทยานุสรณ์ (องค์การมหาชน)**

ตัวชี้วัด	สรุปผลการประเมิน
<p>12. จำนวนผลงานทางวิชาการของครูที่ได้ตีพิมพ์ในวารสารทางวิชาการและที่ได้เสนอในที่ประชุมวิชาการในระดับประเทศและ/หรือระดับนานาชาติที่จัดโดยหน่วยงานต่าง ๆ</p>	<ul style="list-style-type: none"> <li>■ ผลการดำเนินงานอยู่ที่ระดับคะแนน 5.0000 โดยจำนวนผลงานทางวิชาการของครูที่ได้รับการตีพิมพ์ในวารสารวิชาการ และที่ได้นำเสนอในที่ประชุมวิชาการทั้งในระดับประเทศ และระดับนานาชาติที่จัดโดยหน่วยงานต่างๆ จำนวนทั้งหมด 12 เรื่อง ตัวอย่างผลงาน เช่น การใช้สื่ออิเล็กทรอนิกส์เพื่อทดแทนการใช้สไลด์ทดลองในการศึกษาทฤษฎีวิทยาศาสตร์และตรีโกณมิติ, บทเรียนคอมพิวเตอร์ช่วยสอนเรื่องสมบัติด้านปฏิกิริยาออกซิเดชัน, e-Training Package in Trigonometry for Mathematics Teachers เป็นต้น</li> <li>■ โรงเรียนมหิดลวิทยานุสรณ์ (องค์การมหาชน) สามารถดำเนินการได้สูงกว่าเป้าหมายโดยโรงเรียนมีนโยบายส่งเสริมให้ครูสร้างสรรค์ผลงานทางวิชาการ โรงเรียนจึงจัดประชุมชี้แจงครูและเจ้าหน้าที่ให้เห็นความสำคัญของการผลิตผลงานทางวิชาการ โดยจัดสรรงบประมาณจำนวนหนึ่งสนับสนุนให้ครูทำผลงานทางวิชาการ นอกจากนั้นยังมีนโยบายที่จะให้รางวัลเป็นแรงจูงใจแก่ผู้ที่มีผลงานทางวิชาการ โดยให้โอกาสไปศึกษาดูงานในต่างประเทศ นอกเหนือจากการใช้ผลงานดังกล่าว เพื่อการเลื่อนตำแหน่งทางวิชาการตามระเบียบของโรงเรียน</li> <li>■ การผลิตผลงานทางวิชาการของครูควรเป็นวัฒนธรรมขององค์กร โดยโรงเรียนวิทยาศาสตร์ในต่างประเทศมีการสนับสนุนและกระตุ้นให้ครูผลิตผลงานทางวิชาการเช่นกัน อย่างไรก็ตามในระยะแรก โรงเรียนอาจเริ่มต้นด้วยการให้ครูนำเสนอผลงานทางวิชาการในที่ประชุมและตีพิมพ์ผลงานในวารสารระดับประเทศ ก่อนการนำเสนอผลงานและตีพิมพ์ผลงานในระดับนานาชาติในอนาคตต่อไป ทั้งนี้เพื่อเป็นการพัฒนาบุคลากร ส่งผลให้โรงเรียนได้พัฒนาก้าวสู่มาตรฐานนานาชาติด้วย</li> </ul>