



รายงานการประเมินผลตามคำรับรองการปฏิบัติงานของ  
สำนักงานความร่วมมือพัฒนาเศรษฐกิจกับประเทศเพื่อนบ้าน  
(องค์การมหาชน)  
ประจำปีงบประมาณ พ.ศ. 2552

## 1. ข้อมูลพื้นฐาน

### 1.1 ข้อมูลทั่วไป

สำนักงานความร่วมมือพัฒนาเศรษฐกิจกับประเทศเพื่อนบ้าน (องค์การมหาชน) หรือ สพพ. เป็นองค์การมหาชนที่มีบทบาทในการร่วมมือพัฒนาเศรษฐกิจกับประเทศเพื่อนบ้านตามนโยบายของรัฐบาล ทำหน้าที่ในการให้ความร่วมมือช่วยเหลือเพื่อพัฒนาเศรษฐกิจแก่ประเทศเพื่อนบ้าน ประกอบด้วย ราชอาณาจักรกัมพูชา (ประเทศกัมพูชา) สหภาพพม่า สาธารณรัฐประชาธิปไตยประชาชนลาว (สปป.ลาว) และสาธารณรัฐสังคมนิยมเวียดนาม (ประเทศเวียดนาม) ทั้งด้านวิชาการและการเงินอย่างบูรณาการและมีประสิทธิภาพตามประกาศของคณะกรรมการบริหารสำนักงานความร่วมมือพัฒนาเศรษฐกิจกับประเทศเพื่อนบ้าน (คพพ.) รวมทั้งทำหน้าที่ดำเนินการศึกษาและจัดทำข้อเสนอแนะนโยบาย ตลอดจนมาตรการต่างๆ ประสานกับหน่วยงานทั้งภาครัฐ ภาคเอกชน สถาบันการเงินในประเทศ และสถาบันการเงินต่างประเทศในการระดมทรัพยากรและทำงานร่วมกับทุกฝ่ายที่เกี่ยวข้อง เพื่อตอบสนองความต้องการและเพิ่มศักยภาพในการพัฒนาและการทำงานของประเทศเพื่อนบ้าน

### 1.2 วัตถุประสงค์การจัดตั้ง

สำนักงานความร่วมมือพัฒนาเศรษฐกิจกับประเทศเพื่อนบ้าน (องค์การมหาชน) จัดตั้งขึ้นตามพระราชกฤษฎีกาจัดตั้งสำนักงานความร่วมมือพัฒนาเศรษฐกิจกับประเทศเพื่อนบ้าน (องค์การมหาชน) พ.ศ. 2548 โดยกำหนดวัตถุประสงค์การจัดตั้งเพื่อ

1. ให้การช่วยเหลือทางการเงินและทางวิชาการที่เกี่ยวข้องกับการช่วยเหลือทางการเงินในการร่วมมือพัฒนาเศรษฐกิจแก่รัฐบาล รัฐวิสาหกิจ หรือสถาบันการเงินของรัฐบาลประเทศเพื่อนบ้าน
2. ให้การร่วมมือพัฒนาเศรษฐกิจกับประเทศเพื่อนบ้าน
3. รวบรวมข้อมูล ศึกษา วิเคราะห์ วิจัย และจัดทำข้อเสนอแนะเกี่ยวกับการกำหนดหรือการดำเนินนโยบายและมาตรการการร่วมมือพัฒนาเศรษฐกิจกับประเทศเพื่อนบ้าน
4. ประสานการใช้อำนาจหน้าที่หรือการดำเนินการของหน่วยงานของรัฐ องค์การหรือหน่วยงานในประเทศหรือต่างประเทศ และภาคเอกชนที่เกี่ยวข้องเพื่อบูรณาการการร่วมมือพัฒนาเศรษฐกิจกับประเทศเพื่อนบ้าน

### 1.3 รัฐมนตรีผู้รักษาการตามพระราชกฤษฎีกา : รัฐมนตรีว่าการกระทรวงการคลัง

### 1.4 ผู้อำนวยการ : นายธีระศักดิ์ มงคลโกษณ์ (1 ตุลาคม 2551 – 15 มิถุนายน 2552)

ก.พ.ร.

สำนักงานคณะกรรมการพัฒนาระบบราชการ

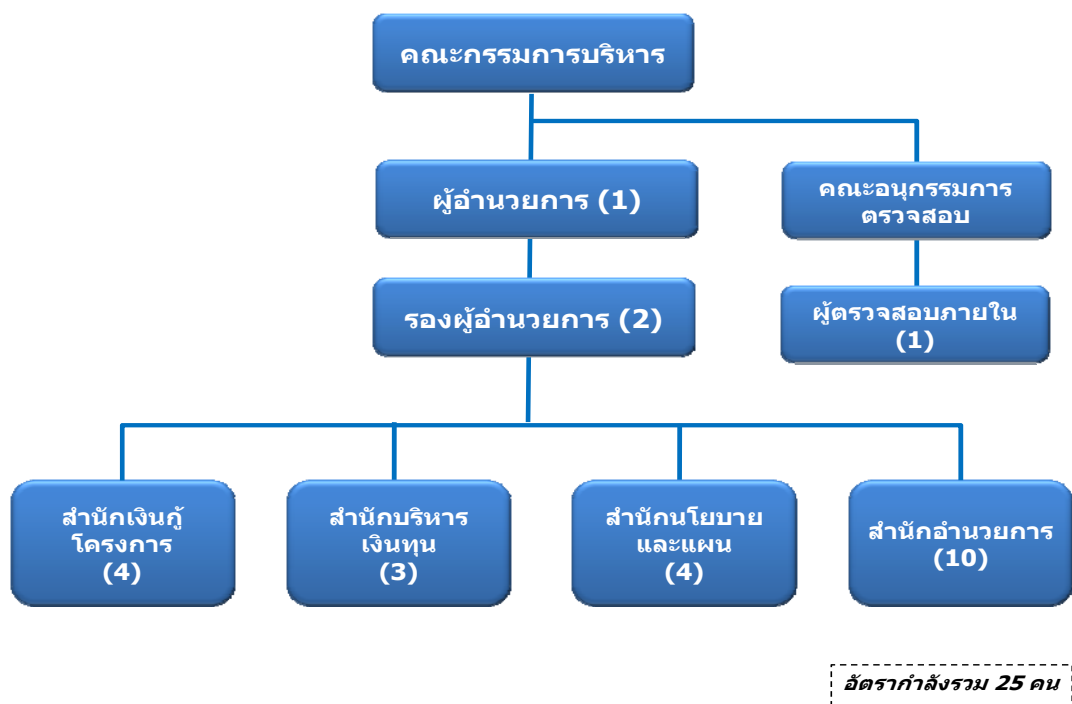
รองผู้อำนวยการรักษาการ

นายอรรคศิริ บุรณศิริ (16 มิถุนายน 2552 – ปัจจุบัน)

### 1.5 รายชื่อคณะกรรมการฯ (1 ตุลาคม 2551 – 30 กันยายน 2552)

คณะกรรมการ	ตำแหน่ง
1. นายมนู เลียวไพโรจน์	ประธานกรรมการ
2. ปลัดกระทรวงการคลัง	กรรมการ
3. ปลัดกระทรวงการต่างประเทศ	กรรมการ
4. เลขาธิการคณะกรรมการพัฒนาการเศรษฐกิจและสังคมแห่งชาติ	กรรมการ
5. ผู้อำนวยการสำนักงานเศรษฐกิจการคลัง	กรรมการ
6. อธิบดีกรมเศรษฐกิจระหว่างประเทศ	กรรมการ
7. นายรพี อสัมภินพงศ์	กรรมการ
8. นายณรงค์ ป้อมหลักทอง	กรรมการ
9. ผู้อำนวยการสำนักงานความร่วมมือพัฒนาเศรษฐกิจกับประเทศเพื่อนบ้าน	กรรมการและเลขานุการ

### 1.6 โครงสร้างและอัตรากำลัง (1 ตุลาคม 2551 – 30 กันยายน 2552)



### 1.7 วิสัยทัศน์ พันธกิจ ประเด็นยุทธศาสตร์

**วิสัยทัศน์**

“เป็นองค์กรพันธมิตรในการร่วมมือพัฒนาเศรษฐกิจกับประเทศเพื่อนบ้านอันนำไปสู่ความรุ่งเรืองและความผาสุกของสังคมในภูมิภาค”

**พันธกิจ**

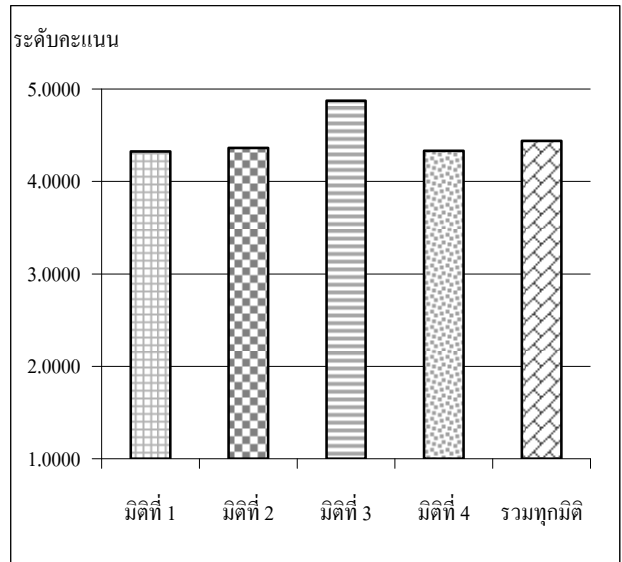
1. ให้ความร่วมมือและการช่วยเหลือทางการเงินในการพัฒนาเศรษฐกิจกับประเทศเพื่อนบ้าน รวมทั้งให้การช่วยเหลือทางวิชาการที่เกี่ยวข้อง

**ประเด็นยุทธศาสตร์**

1. ให้การสนับสนุนโครงการให้ความช่วยเหลือทางการเงินและทางวิชาการที่เกี่ยวข้อง รวมทั้งสร้างเครือข่ายพันธมิตรในการสนับสนุนการดำเนินโครงการอย่างมีประสิทธิภาพอันจะนำไปสู่การขยายความร่วมมือและการพัฒนาเศรษฐกิจในระดับอนุภูมิภาคและทวิภาคีอย่างยั่งยืน
2. จัดหาเงินสนับสนุนและบริหารจัดการทางการเงินให้มีประสิทธิภาพและเกิดประโยชน์สูงสุด
3. พัฒนาองค์กรให้มีความพร้อมในการปฏิบัติงานและดำเนินงานภายใต้หลักธรรมาภิบาล

**2. ตารางสรุปผลการปฏิบัติงานตามคำรับรองการปฏิบัติงานของสำนักงานความร่วมมือพัฒนาเศรษฐกิจกับประเทศเพื่อนบ้าน (องค์การมหาชน) ประจำปีงบประมาณ พ.ศ. 2552**

ผลประเมินแยกตามมิติ	น้ำหนัก	ผลคะแนน
มิติที่ 1 ประสิทธิภาพตามแผนปฏิบัติงาน	60%	4.3250
มิติที่ 2 คุณภาพการให้บริการ	10%	4.3648
มิติที่ 3 ประสิทธิภาพของการปฏิบัติงาน	20%	4.8750
มิติที่ 4 การกำกับดูแลกิจการและการพัฒนาองค์กร	10%	4.3311
<b>รวมทุกมิติ</b>	<b>100%</b>	<b>4.4396</b>

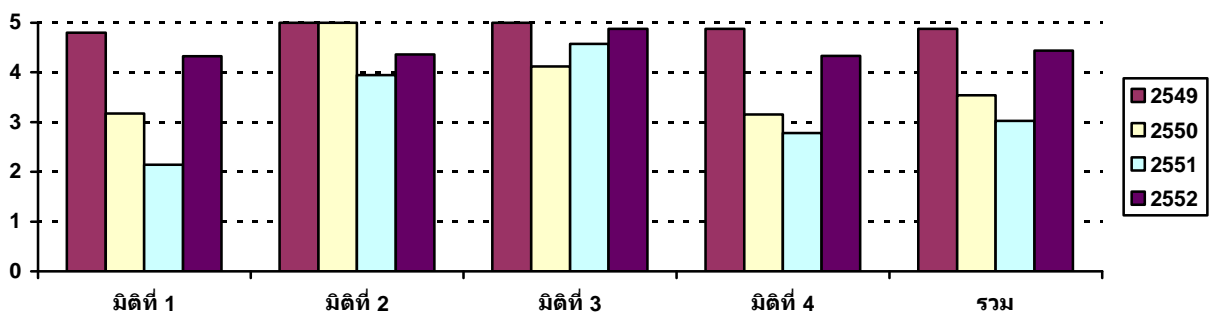


ตัวชี้วัดผลการปฏิบัติงาน	หน่วย	น้ำหนัก	เกณฑ์การให้คะแนน	ผลการดำเนินงาน
--------------------------	-------	---------	------------------	----------------

		(ร้อยละ)	1	2	3	4	5	ผลการ	ค่า	ค่าคะแนน
<b>มิติที่ 1 ด้านประสิทธิผลของการ</b>		<b>60</b>							<b>4.3250</b>	
1.1 ระดับความสำเร็จการจัดทำ	ระดับ	10	1	2	3	4	5	5	5.0000	0.5000
1.2. ร้อยละเฉลี่ยความสำเร็จของ	ร้อยละ	10	80	85	90	95	100	100	5.0000	0.5000
1.3 จำนวนโครงการให้ความ	โครงการ	10	0		1		2	0	1.0000	0.1000
1.4 ระดับความสำเร็จของการ	ระดับ	10	1	2	3	4	5	5	5.0000	0.5000
1.5 ระดับความสำเร็จในการจัดทำ	ระดับ	10	1	2	3	4	5	5	5.0000	0.5000
1.6 ระดับความสำเร็จในการ	ระดับ	10	1	2	3	4	5	4.95	4.9500	0.4950
<b>มิติที่ 2 ด้านคุณภาพการ</b>		<b>10</b>							<b>4.3648</b>	
2. ระดับความสำเร็จของการสำรวจ										
2.1 ระดับความสำเร็จของการสำรวจ	ระดับ	6	1	2	3	4	5	4.875	4.8750	0.2925
2.2 ร้อยละของระดับความสำเร็จของ	ร้อยละ	4	70	75	80	85	90	83	3.5996	0.1440
<b>มิติที่ 3 ด้านประสิทธิภาพของการ</b>		<b>20</b>							<b>4.8750</b>	
3.1. ระดับความสำเร็จของการจัดทำ	ระดับ	10	1	2	3	4	5	4.75	4.7500	0.4750
3.2. ร้อยละเฉลี่ยของการเบิกจ่าย	ร้อยละ	6	80	85	90	95	100	100	5.0000	0.3000
3.3. ระดับความสำเร็จของการ	ระดับ	3	1	2	3	4	5	5	5.0000	0.1500
3.4. อัตราผลตอบแทนเฉลี่ยที่เกิดขึ้น	อัตรา	1	X	X+25 bp.	X+50 bp.	X+75 bp.	X+100 bp.	X+100 bp.	5.0000	0.0500
<b>มิติที่ 4 ด้านการกำกับดูแล</b>		<b>10</b>							<b>4.3311</b>	
4.1 ระดับการพัฒนาด้านการกำกับ	ระดับ	10	1	2	3	4	5	4.3311	4.3311	0.4331
<b>น้ำหนักรวม</b>		<b>100</b>						<b>ค่าคะแนนที่ได้</b>	<b>4.4396</b>	

### 3. เปรียบเทียบผลการประเมินรายปีของสำนักงานความร่วมมือพัฒนาเศรษฐกิจกับประเทศเพื่อนบ้าน (องค์การมหาชน) ประจำปีงบประมาณ พ.ศ. 2548-2552

คะแนน พ.ศ.	มิติที่ 1	มิติที่ 2	มิติที่ 3	มิติที่ 4	รวม
2549	4.8000	5.0000	5.0000	4.8750	4.8750
2550	3.1728	5.0000	4.1159	3.1529	3.5392
2551	2.1429	3.9467	4.5768	2.7800	3.0261
2552	4.3250	4.3648	4.8750	4.3311	4.4396



ในปีงบประมาณ พ.ศ. 2552 สำนักงานความร่วมมือพัฒนาเศรษฐกิจกับประเทศเพื่อนบ้านมีผลการปฏิบัติงานที่ดีขึ้นในทุกมิติของการประเมินผล มีผลการประเมินรวมเท่ากับ 4.4396 คะแนน จัดอยู่ในระดับดีกว่าเป้าหมาย โดยมีผลคะแนนในมิติที่ 3 สูงสุด (4.8750 คะแนน) รองลงมาคือมิติที่ 2 (4.3648 คะแนน) มิติที่ 4 ( 4.3311 คะแนน) และ มิติที่ 1 (4.3250 คะแนน ) ตามลำดับ

### 4. ผลการดำเนินงานที่สำคัญในปีงบประมาณ พ.ศ. 2552

สำนักงานความร่วมมือพัฒนาเศรษฐกิจกับประเทศเพื่อนบ้านได้บริหารจัดการให้ความช่วยเหลือกับประเทศเพื่อนบ้าน ดังนี้

#### 4.1 การให้ความช่วยเหลือทางการเงินและวิชาการ

ในปีงบประมาณ 2552 คณะรัฐมนตรีให้ความเห็นชอบในหลักการในการให้ความช่วยเหลือทางการเงินและวิชาการแก่ประเทศเพื่อนบ้านจำนวน 3 โครงการ วงเงิน 1,418 ล้านบาท ประกอบด้วย

##### 4.1.1 โครงการให้ความช่วยเหลือทางวิชาการ

สพพ. ได้ให้ความช่วยเหลือแบบให้เปล่าทางด้านวิชาการแก่ สปป.ลาว เพื่อจัดเตรียมความพร้อมโครงการก่อนดำเนินการให้ความช่วยเหลือทางการเงินต่อไปรวม 2 โครงการ วงเงิน 18 ล้านบาท ได้แก่

- โครงการศึกษาความเหมาะสมและออกแบบเบื้องต้นสำหรับโครงการปรับปรุงและก่อสร้างถนนหมายเลข 11(บ้านสังข์ทอง-เวียงจันทร์) (R11) วงเงิน 8 ล้านบาท

- โครงการสำรวจและออกแบบรายละเอียดการก่อสร้างเส้นทางรถไฟจากท่านาแล้ง-นครหลวงเวียงจันทร์ วงเงินประมาณ 10 ล้านบาท

##### 4.1.2 โครงการให้ความช่วยเหลือทางการเงิน

▪ สพพ. ดำเนินการให้ความช่วยเหลือทางการเงินแก่ประเทศเพื่อนบ้าน ตามนัยมติคณะรัฐมนตรี เมื่อวันที่ 7 เมษายน 2552 จำนวน 1 โครงการ วงเงิน 1,400 ล้านบาท เพื่อเป็นค่าใช้จ่ายในการพัฒนาถนนหมายเลข 68 (กลอรัन्ह-สาโวง-โอะเสม็ด) ทั้งนี้ ถนนดังกล่าวจะช่วยเชื่อมโยงและเพิ่มเครือข่ายการคมนาคมขนส่งระหว่างภาคตะวันออกเฉียงเหนือตอนล่างของไทยกับภาคเหนือและภาคตะวันตกเฉียงเหนือของกัมพูชาให้ครบวงจรและสมบูรณ์มากยิ่งขึ้น รวมทั้งช่วยส่งเสริมให้เกิดการขยายตัวทางด้านการค้า การลงทุน และการท่องเที่ยว รวมถึงความร่วมมือในการเกษตรและมีสัญญา(Contract Farming) สพพ. ได้ลงนามในสัญญาเงินกู้กับประเทศกัมพูชา เมื่อวันที่ 27 สิงหาคม 2552

สรุป สพพ. ได้ให้ความช่วยเหลือทางการเงินและวิชาการแก่ประเทศเพื่อนบ้านตั้งแต่เริ่มต้นจนถึงปีงบประมาณ พ.ศ. 2552 คิดเป็นเงินรวมทั้งสิ้น 6,930.42 ล้านบาท

#### 4.2 การบริหารจัดการโครงการที่ให้ความช่วยเหลือทางการเงิน

สพพ. ได้รับงบประมาณ 396.538 ล้านบาท เพื่อการเบิกจ่ายเงินเป็นค่าใช้จ่ายของโครงการที่อยู่ระหว่างการดำเนินโครงการ (Ongoing Project) ดังนั้น สพพ. จึงได้ดำเนินการกำกับดูแลและเร่งรัดโครงการให้ความช่วยเหลือทางการเงินที่อยู่ระหว่างการดำเนินโครงการให้สามารถเบิกจ่ายได้ตามนโยบายของรัฐบาลที่กำหนดไว้ไม่ต่ำกว่าร้อยละ 94 ของวงเงินงบประมาณที่ได้รับการจัดสรร หรือคิดเป็นวงเงินรวม 372.745 ล้านบาท

สพพ. ได้ดำเนินการโดยมีการส่งคณะเจ้าหน้าที่ติดตามและเร่งรัดความก้าวหน้าและการเบิกจ่ายของโครงการในภาคสนามตลอดทั้งปีรวม 4 ครั้ง และประสานงานกับหน่วยงานเจ้าของโครงการ คือ กระทรวงโยธาธิการและขนส่ง และหน่วยงานผู้รับผิดชอบการเบิกจ่าย คือกระทรวงการเงิน และกระทรวงเศรษฐกิจและการเงินของ สปป.ลาว และประเทศกัมพูชา ตามลำดับ เป็นผลทำให้ สพพ. สามารถเร่งรัดความก้าวหน้าได้แล้วเสร็จ จำนวน 2 โครงการ และมียอดการเบิกจ่ายเงินให้แก่ผู้กู้เพื่อเป็นค่าใช้จ่ายโครงการได้รวม 399.693 ล้านบาท หรือคิดเป็นร้อยละ 100.08 ของวงเงินที่ได้รับการจัดสรร (ไม่รวมโครงการ R68) ซึ่งสูงกว่าเกณฑ์ที่นโยบายของรัฐบาลกำหนดไว้ที่กล่าวข้างต้น ทั้งนี้ ความก้าวหน้าและยอดการเบิกจ่ายเงินของแต่ละโครงการแสดงได้ ดังนี้

#### การเปรียบเทียบร้อยละความก้าวหน้าการก่อสร้างและการเบิกจ่าย ของโครงการให้ความช่วยเหลือทางการเงิน

โครงการ	ความก้าวหน้าการก่อสร้าง		ร้อยละการเบิกจ่าย	
	ณ ก.ย. 51	ณ ก.ย. 52	ณ ก.ย. 51	ณ ก.ย. 52
▪ โครงการก่อสร้างเส้นทางรถไฟเชื่อมต่อระหว่างจังหวัดหนองคาย-ท่านาแล้ง สปป.ลาว	ดำเนินการแล้วเสร็จเมื่อ เม.ย.51		88.56	97.49
▪ โครงการพัฒนาเส้นทางห้วยโก๋นเมืองเงิน-ปากแบ่ง สปป.ลาว	68.45	85.39	72.42	84.84
▪ โครงการปรับปรุงสนามบินปากเซ สปป.ลาว	3.57	79.00	21.38	77.10

โครงการ	ความก้าวหน้าการก่อสร้าง		ร้อยละการเบิกจ่าย	
	ณ ก.ย. 51	ณ ก.ย. 52	ณ ก.ย. 51	ณ ก.ย. 52
▪ โครงการปรับปรุงถนนสาย R 67 (อันลวงเวง-เสียมราฐ)(R67) ประเทศกัมพูชา	63.04	ดำเนินการแล้ว เสร็จเมื่อ เม.ย.52	52.77	90.95
▪ โครงการพัฒนาเส้นทาง หมายเลข 68 (กลอรัन्ह-สำโรง- โอเหม็ด)( R68) ประเทศกัมพูชา	-	*	-	*

ข้อมูล ณ วันที่ 30 กันยายน 2552

หมายเหตุ : \* โครงการ R68 ยังไม่มีความก้าวหน้าการก่อสร้างและการเบิกจ่ายเงิน เนื่องจากมีการลงนามในสัญญาเงินกู้ในช่วงปลายปีงบประมาณ พ.ศ. 2552

ที่มา สำนักเงินกู้โครงการ สพพ.

### **4.3 การจัดทำรายงานปิดโครงการและประเมินผลโครงการที่ดำเนินการแล้วเสร็จ**

#### 4.3.1 การจัดทำรายงานปิดโครงการ

สปพ. ได้จัดทำรายงานปิดโครงการ (Project Completion Report) สำหรับโครงการที่ดำเนินการเสร็จเรียบร้อยแล้ว จำนวน 2 โครงการ เพื่อพิจารณาตรวจสอบความสอดคล้องผลดำเนินโครงการของผู้กู้กับขอบเขตของโครงการและเงื่อนไขการใช้เงินกู้ตามที่กำหนดไว้ในสัญญาให้ความช่วยเหลือทางการเงินระหว่าง สปพ. กับผู้กู้ ซึ่งแต่ละโครงการสรุปผลได้ดังนี้

#### (1) โครงการก่อสร้างเส้นทางรถไฟเชื่อมต่อระหว่างจังหวัดหนองคาย-ท่านาแล้ง

สปป.ลาว มีกลุ่มบริษัท SPL Consultant Group ซึ่งประกอบด้วยบริษัท SPL Consultant Group บริษัท Pacific Consultant International (Thailand) จำกัด และบริษัท Lao Transport Engineering Consult เป็นที่ปรึกษาควบคุมงาน และบริษัทเสริมสงวนก่อสร้าง จำกัด เป็นผู้รับเหมาก่อสร้าง มีการเบิกจ่ายเงินทั้งสิ้น 196,696,115.86 บาท โดยแบ่งเป็นเงินให้เปล่า 59,008,834.76 บาท และเงินกู้ 137,687,281.10 บาท ทั้งนี้วงเงินดังกล่าวอยู่ภายใต้กรอบวงเงินตามสัญญาที่ให้แก่ สปป.ลาว สำหรับการก่อสร้างเส้นทางรถไฟจากกึ่งกลางสะพานมิตรภาพไทย-ลาว จังหวัดหนองคายถึงบ้านท่านาแล้ง สปป.ลาว ระยะทางรวม 3.5 กิโลเมตร เป็นไปตามขอบเขตของโครงการที่กำหนดไว้ในสัญญาฯ โดยใช้ระยะเวลาในการก่อสร้างรวม 18 เดือน ผู้กู้ได้ใช้สินค้าและบริการจากประเทศไทยในสัดส่วนร้อยละ 65 ของมูลค่าสัญญา ซึ่งมากกว่าเงื่อนไขที่กำหนดให้ผู้กู้ใช้สินค้าและบริการจากประเทศไทยไม่น้อยกว่าร้อยละ 50 โครงการนี้มีวัตถุประสงค์สนับสนุนการขนส่งสินค้าระหว่างประเทศไทยและ สปป.ลาว โดยเชื่อมต่อทางรถไฟที่จังหวัดหนองคายไปยังสถานีขนถ่ายสินค้าที่ท่านาแล้งซึ่งจะช่วยลดต้นทุนการขนส่งสินค้าระหว่างประเทศกับ สปป.ลาว

#### (2) โครงการก่อสร้างร่องระบายน้ำและปรับปรุงถนน T2 ในนครหลวงเวียงจันทน์ (T2)

สปป.ลาว มีบริษัท ทีมคอนซัลต์ติ้งเอนจิเนียริ่ง แอนด์ แมเนจเม้นต์ จำกัด เป็นที่ปรึกษาควบคุมและบริษัทไทยวัฒนาวิศวกรรม จำกัด เป็นผู้รับเหมาก่อสร้าง มีการเบิกจ่ายเงินทั้งสิ้น

#### 4.3.2 การประเมินผลโครงการที่ดำเนินการแล้วเสร็จ 1 ปี

สพพ. ได้ดำเนินการประเมินผลโครงการที่ดำเนินการแล้วเสร็จ 1 ปี เพื่อวัดความสำเร็จและ การใช้ประโยชน์ของโครงการภายหลังจากที่ดำเนินโครงการแล้วเสร็จ จำนวน 2 โครงการ คือ โครงการ R3 และโครงการ R48 โดยใช้หลักการตามประกาศ สพพ. เรื่องการประเมินผลโครงการที่เสร็จแล้ว ประกาศ ณ วันที่ 25 กรกฎาคม 2549 ซึ่งเป็นเช่นเดียวกับหลักการประเมินผลโครงการของหน่วยงานในต่างประเทศ เช่น JICA และ ADB ทั้งนี้ ผลประเมินโครงการดังกล่าวสรุปได้ดังนี้

(1) โครงการก่อสร้างเส้นทางเชียงราย-คูนหมิง ผ่าน สปป.ลาว(R3) สปป.ลาว :มีผลการประเมินในภาพรวมจัดอยู่ในลำดับพอใช้ โดยสรุปตามหัวข้อต่าง ๆ ได้ดังนี้

- โครงการมีความสอดคล้องกับนโยบายและวัตถุประสงค์ในการดำเนินโครงการของ ทั้ง ของ สปป.ลาว และประเทศไทย รวมถึงสามารถสนับสนุนการดำเนินงานภายใต้กรอบความร่วมมือทาง เศรษฐกิจต่าง ๆ ได้ทั้ง GMS ACMECS และ ASEAN

- ก่อให้เกิดประสิทธิผลดี โดยที่การปรับปรุงถนนสาย R3 สามารถช่วยเพิ่มความ สะดวกในการเดินทางและการขนส่งสินค้าระหว่างประเทศไทยไป สปป.ลาว และผ่านไปยังประเทศจีน รวมทั้งสามารถช่วยลดระยะเวลาและค่าใช้จ่ายในการเดินทาง

- ประสิทธิภาพการดำเนินโครงการจัดอยู่ในระดับพอใช้ สามารถดำเนินการก่อสร้าง และปรับปรุงถนนได้มากกว่าขอบเขตกำหนดไว้แม้ว่าจะใช้ระยะเวลาและค่าใช้จ่ายสูงกว่าที่กำหนดไว้เดิม ซึ่ง มีสาเหตุมาจากการเพิ่มปริมาณงานกว่าที่กำหนดไว้

- ส่งผลให้เกิดประโยชน์ในทางบวกทั้งด้านเศรษฐกิจ สังคม และสิ่งแวดล้อม โดย ช่วยเพิ่มปริมาณการค้า การลงทุน การท่องเที่ยวการเดินทางระหว่างประเทศไทยกับภาคเหนือของ สปป.ลาว

- รัฐบาล สปป.ลาว ให้ความสำคัญในการรักษาโครงการให้มีอายุการใช้งานมีความ ยั่งยืน โดยกำหนดให้มีด่านชั่งถาวรและการสุ่มตรวจเพื่อป้องกันการบรรทุกน้ำหนักเกินแต่โครงการมีสภาพ เสียหายหลายแห่งทั้งจากการก่อสร้างและภัยธรรมชาติ อีกทั้งมีข้อจำกัดด้านงบประมาณในการซ่อมแซมและ บำรุงรักษา รัฐบาล สปป.ลาว ได้พยายามหาเงินทุนสนับสนุนเพื่อการดังกล่าว

(2) โครงการปรับปรุงและลาดยางผิวจราจรเส้นทางสายตราด-เกาะกง-สะอัมเป็ล(R48) ประเทศกัมพูชา

- โครงการมีความสอดคล้องกับนโยบายและวัตถุประสงค์ในการดำเนินโครงการของ ประเทศกัมพูชาและประเทศไทย รวมทั้งสนับสนุนการดำเนินงานภายใต้กรอบความร่วมมือทางเศรษฐกิจ ต่างๆ ทั้ง GMS ACMECS และ ASEAN



- ประสิทธิภาพและประสิทธิภาพของโครงการจัดอยู่ในระดับที่ดี สามารถดำเนินการก่อสร้างและปรับปรุงถนนได้ตามขอบเขตที่ได้กำหนดไว้แม้ว่าจะใช้ระยะเวลาและค่าใช้จ่ายสูงกว่าที่กำหนดไว้ ซึ่งมีสาเหตุมาจากการเพิ่มปริมาณงานมากกว่าที่กำหนดไว้ โดยการมีถนน R48 สามารถช่วยเพิ่มความสะดวกในการเดินทางและการขนส่งสินค้าผ่านถนน R48 รวมทั้งลดระยะเวลาและค่าใช้จ่ายในการเดินทาง

- รัฐบาลกัมพูชาได้ตระหนักถึงความสำคัญของการบำรุงรักษาเส้นทางเพื่อให้สามารถใช้งานได้อย่างยั่งยืน โดยมีการจัดสรรเงินงบประมาณเป็นค่าบำรุงรักษาเส้นทางที่กล่าวแม้ว่าวงเงินที่กล่าวจะไม่สูงมากนัก แต่ได้มีการจัดคณะสำรวจไปประเมินความเสียหายของเส้นทางเป็นระยะ ๆ เพื่อให้อายุการใช้งานของเส้นทางที่กล่าวมีความยั่งยืนมากขึ้น

- การมีถนน R48 ส่งผลให้เกิดประโยชน์ในทางบวกทั้งทางด้านเศรษฐกิจ สังคม และสิ่งแวดล้อม โดยช่วยเพิ่มปริมาณการค้า การลงทุน การท่องเที่ยว และการเดินทางระหว่างประเทศไทยกับประเทศกัมพูชามากขึ้น โดยเฉพาะบริเวณ อ.คลองใหญ่ จังหวัดตราด ของไทย และจังหวัดเกาะกง ของกัมพูชา

#### **4.4 การบริหารจัดการหนี้และติดตามการชำระหนี้**

สพพ.ได้มีการบริหารจัดการหนี้และติดตามการชำระหนี้ ดังนี้

4.4.1 การบริหารจัดการหนี้ สพพ. มีภาระบริหารจัดการหนี้แทนรัฐบาลในฐานะตัวแทนผู้ให้กู้ (Lender's Agent) ของธนาคารเพื่อการส่งออกและนำเข้าแห่งประเทศไทย(ธสน.) ซึ่งให้กู้แก่รัฐบาลกัมพูชา วงเงิน 1,300 ล้านบาท เพื่อเป็นค่าใช้จ่ายโครงการพัฒนาถนนหมายเลข 67 (อันลองเวง-เสียมราฐ) ทั้งนี้ การดำเนินการในส่วน สพพ. มีภาระต้องขอรับการจัดสรรเงินงบประมาณเป็นค่าชดเชยส่วนต่างของดอกเบี้ยเงินกู้ที่สูงกว่าร้อยละ 1.5 ต่อปี ให้แก่ ธสน. และต้องประสานกับรัฐบาลกัมพูชาให้จ่ายชำระหนี้ดังกล่าวให้ถูกต้องและตรงเวลาเพื่อมิให้เป็นภาระทางการเงินของ สพพ. ซึ่งในอนาคต สพพ. จะต้องบริหารหนี้ดังกล่าวให้มีต้นทุนทางการเงินต่ำที่สุด เพื่อลดภาระเงินงบประมาณแผ่นดินในส่วนค่าชดเชยส่วนต่างอัตราดอกเบี้ย

4.4.2 การติดตามการชำระหนี้ สพพ.ต้องดำเนินการติดตามและประสานงานกับประเทศเพื่อนบ้าน ซึ่งเป็นผู้ให้ดำเนินการชำระหนี้ตามสัญญาให้ความช่วยเหลือทางการเงินให้ครบถ้วนและถูกต้องตามขั้นตอนภายในระยะเวลาที่กำหนด ทั้งนี้ ปี 2552 สพพ. มีภาระดำเนินการในเรื่องนี้รวม 13 ครั้ง 7 โครงการ คิดเป็นเงิน 44,125,957.27 บาท ประกอบด้วยโครงการใน สปป.ลาว จำนวน 6 โครงการ และโครงการในประเทศกัมพูชา จำนวน 1 โครงการ ซึ่งผลดำเนินการปรากฏว่า สพพ. สามารถจัดเก็บหนี้ดังกล่าวได้ครบถ้วนและอยู่ภายในระยะเวลาที่กำหนดไว้ในสัญญา สพพ. ได้ดำเนินการจัดเก็บดอกเบี้ยจากผู้กู้ตั้งแต่วันที่เริ่มต้นจนถึงปัจจุบัน สรุปได้ ดังนี้

การจัดเก็บดอกเบี้ยเงินกู้จากโครงการให้ความช่วยเหลือทางการเงินของ สพพ.

หน่วย : บาท

ประเทศ	2546	2547	2548	2549	2550	2551	2552	รวม
สปป.ลาว	669,362.50	2,673,520.83	5,855,032.12	4,864,082.81	16,069,404.38	22,804,831.98	30,916,284.77	83,852,519.39
กัมพูชา	-	-	692,993.61	4,96,298.69	8,538,513.79	12,610,532.71	13,209,672.50	39,148,011.30
รวม	669,362.50	2,673,520.83	6,548,025.73	8,960,381.50	24,607,918.17	35,415,364.69	44,125,957.27	123,000,530.69

ที่มา : สำนักบริหารเงินทุน สพพ.

ข้อมูล ณ วันที่ 30 กันยายน 2552

#### 4.5 การบริหารเงินสะสม

ณ ต้นปีงบประมาณ พ.ศ. 2552 สพพ. มียอดเงินสะสมยกมา 736,88 ล้านบาท และได้รับเงินงบประมาณ 715.62 ล้านบาท รวมเป็นเงิน 1,452.50 ล้านบาท ซึ่งยอดเงินดังกล่าว สพพ.ได้ใช้จ่ายเป็นเงินค่าบริหารจัดการและเบิกจ่ายเงินของสัญญาให้ความช่วยเหลือทางการเงินและทางวิชาการทั้งปีรวมเป็นเงินทั้งสิ้น 430,371 ล้านบาท ในการนี้ สพพ. ได้นำเงินสะสมส่วนที่เหลือดังกล่าว และเงินรายรับจากการเรียกเก็บดอกเบี้ยเงินกู้โครงการให้ความช่วยเหลือทางการเงิน และดอกผลจากการบริหารเงินในปีก่อน ๆ มาดำเนินการบริหารจัดการหาประโยชน์ให้ได้ผลตอบแทนสูงกว่าอัตราดอกเบี้ยเฉลี่ยของเงินฝากประจำ 3 เดือนของ 5 ธนาคารพาณิชย์ขนาดใหญ่ 100 Basis Point

สพพ. ได้บริหารเงินสะสมของสำนักงานทั้งปีได้รวม 38,033,103.73 บาท โดยคิดเป็นอัตราผลตอบแทนเฉลี่ยเท่ากับร้อยละ 3.27 ต่อปี ซึ่งสูงกว่าอัตราดอกเบี้ยเฉลี่ยของเงินฝากประจำ 3 เดือนของ 5 ธนาคารพาณิชย์ขนาดใหญ่ (ร้อยละ 1.14 ต่อปี) เท่ากับ 213 Basis Point

#### 4.6 การเบิกจ่ายเงินงบประมาณ

สพพ. ได้รับการจัดสรรเงินงบประมาณเป็นเงินอุดหนุน จำนวน 715.620 ล้านบาท (รวมโครงการพัฒนาถนนหมายเลข 68 จำนวน 280.000 ล้านบาท) จำแนกเป็น

(1) เงินอุดหนุนสำหรับโครงการได้รับความช่วยเหลือพัฒนาเศรษฐกิจแก่ประเทศเพื่อนบ้าน 684.540 ล้านบาท หรือคิดเป็นร้อยละ 95.66

(2) เงินอุดหนุนเป็นค่าบริหารจัดการ 31.080 ล้านบาท หรือคิดเป็นร้อยละ 4.34 ซึ่งจากงบประมาณดังกล่าว สพพ. นำมาใช้ในการบริหารจัดการโครงการให้ความช่วยเหลือต่าง ๆ ที่อยู่ระหว่างการดำเนินโครงการและเป็นค่าบริหารจัดการภายในสำนักงาน

สพพ. ได้ใช้เงินงบประมาณทั้งสิ้น 430.5025 ล้านบาท (ไม่รวมโครงการ R68 ซึ่งยังไม่มีการเบิกจ่ายเนื่องจากมีการลงนามในสัญญาเงินกู้ไปเมื่อวันที่ 27 สิงหาคม 2552) หรือคิดเป็นร้อยละ 98.83 ของงบประมาณที่ได้รับการจัดสรร(ไม่รวมโครงการ R68 ) ซึ่งสามารถแสดงรายละเอียดได้ดังนี้

การเปรียบเทียบงบประมาณที่ได้รับการจัดสรรกับงบประมาณที่ใช้ไปของสพพ.

ประจำปีงบประมาณ พ.ศ. 2552

หน่วย : ล้านบาท

รายการ	งบประมาณที่ได้รับ	ใช้ไป	ร้อยละ
งบโครงการให้ความช่วยเหลือ	684.5377	400.8666	58.56
งบโครงการให้ความช่วยเหลือฯ กรณีไม่รวมโครงการ R68	404.5377	400.8666	99.09
งานบริหารจัดการ	31.0779	29.6358	95.36
รวม	715.6156	430.5025	60.16
รวม(ไม่รวม R 68)	435.6156	430.5025	98.83

ที่มา : สำนักบริหารเงินทุน สพพ.

ข้อมูล ณ วันที่ 30 กันยายน 2552

## 5. จุดเด่น / พัฒนาการที่ดี ขององค์การมหาชน

5.1 มีพัฒนาการที่ดีในตัวชี้วัด ระดับการพัฒนาด้านการกำกับดูแลกิจการและการพัฒนาองค์การในด้านบทบาทและการปฏิบัติหน้าที่ของคณะกรรมการ โดยคณะกรรมการได้พิจารณาแผนการดำเนินงานตั้งแต่ต้นปีงบประมาณ มีการติดตามผลการดำเนินงานทั้งด้านการเงินและไม่ใช้การเงินอย่างสม่ำเสมอ การจัดประชุมของคณะกรรมการ มีการกำหนดวันประชุมไว้อย่างชัดเจน และสามารถดำเนินการประชุมตามแผนได้อย่างครบถ้วน นอกจากนี้ สฟพ. มีการเปิดเผยข้อมูลและสารสนเทศที่สำคัญทางรายงานประจำปีและ website สฟพ. อย่างต่อเนื่อง และทันการณ์

5.2 มีการพัฒนาคุณภาพการรายงานอย่างเห็นได้ชัด มีการชี้แจงผลการดำเนินงาน ปัญหาอุปสรรคในการดำเนินงาน โดยการรายงานผลสอดคล้องกับเกณฑ์การให้คะแนน และนियามการประเมินผลอีกทั้ง เอกสารมีความเรียบร้อย จัดเก็บเอกสารอ้างอิงได้อย่างเป็นระบบ ง่ายต่อการอ่านและการทำความเข้าใจของผู้ประเมิน

## 6. ข้อสังเกตเพื่อการปรับปรุง

6.1 ควรให้ความสำคัญกับการดำเนินการจัดจ้างและตรวจรับผลงานของแต่ละโครงการ โดยสามารถดำเนินการประสานกับหน่วยงานที่เกี่ยวข้องเพื่อที่จะกำหนดรายละเอียดหรือหลักเกณฑ์/คุณสมบัติของการจัดจ้างไว้ล่วงหน้าก่อนที่จะได้รับเม็ดเงินจากงบประมาณที่หน่วยงานได้รับการอุดหนุน เพื่อให้สามารถบริหารในการจัดจ้าง/ตรวจรับผลงานได้ทันการณ์ เนื่องจากถ้าปฏิบัติตามขั้นตอนการจัดจ้างอย่างเคร่งครัดจะไม่สามารถดำเนินงานตามโครงการต่าง ๆ ได้ทันภายในปีงบประมาณ ที่ได้รับการจัดสรร ซึ่งการดำเนินการดังกล่าวไม่ขัดกับระเบียบการจัดซื้อจัดจ้างฯ

6.2 ควรให้ความสำคัญกับการจัดการด้านกำลังคน การจัดการข้อมูลและการจัดการความรู้ในองค์กร เพื่อรองรับปัญหาการสับเปลี่ยนโยกย้ายของบุคลากร ซึ่งหากมีบุคลากรใหม่เข้ามารับช่วงงานต่อจะสามารถปฏิบัติงานได้อย่างต่อเนื่อง

6.3 ในแผนเพิ่มประสิทธิภาพการดำเนินงาน ประจำปีงบประมาณ 2553 ของตัวชี้วัดที่ 3.1 ระดับความสำเร็จของการจัดทำต้นทุนต่อหน่วยผลผลิต ควรมีการระบุรายละเอียดเป้าหมายที่ชัดเจน เพื่อให้สามารถเปรียบเทียบได้ในต่อไป

6.4 การกำหนดตัวชี้วัดเพื่อการประเมินผลของ สฟพ. ในปีต่อไป อาจมีการพิจารณาทบทวนเพื่อให้สามารถสะท้อนคุณภาพของการทำงานตามภารกิจหลักของ สฟพ.