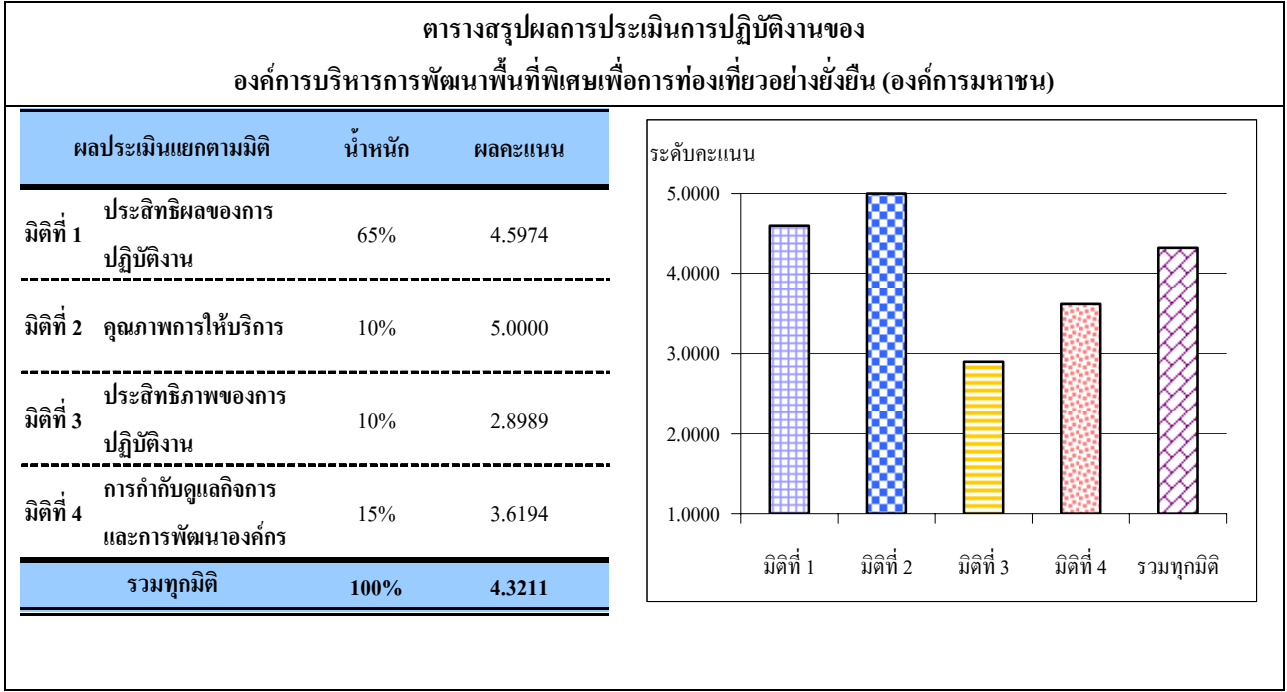


รายงานการประเมินผลการปฏิบัติงาน  
ตามคำรับรองการปฏิบัติงาน ประจำปีงบประมาณ พ.ศ. 2549  
องค์การบริหารการพัฒนาพื้นที่พิเศษเพื่อการท่องเที่ยวอย่างยั่งยืน  
(องค์การมหาชน)

**บทสรุปผู้บริหาร**  
องค์การบริหารการพัฒนาพื้นที่พิเศษเพื่อการท่องเที่ยวอย่างยั่งยืน (องค์การมหาชน)  
ประจำปีงบประมาณ พ.ศ. 2549



**สรุปประเด็นสำคัญของผลการดำเนินงานของ  
องค์การบริหารการพัฒนาพื้นที่พิเศษเพื่อการท่องเที่ยวอย่างยั่งยืน (องค์การมหาชน)**

**1. สรุปผลการให้คะแนนตามคำรับรองการปฏิบัติงาน**

- ผลคะแนนรวมขององค์การมหาชน : ผลคะแนนโดยภาพรวมทุกมิติขององค์การบริหารการพัฒนาพื้นที่พิเศษเพื่อการท่องเที่ยวอย่างยั่งยืน (อพท.) อยู่ที่ระดับ 4.3211
- ผลคะแนนของการปฏิบัติงานตามมิติ : ผลคะแนนเมื่อพิจารณารายมิติ ปรากฏว่า อพท. สามารถทำคะแนนได้อยู่ในช่วง 4.5000-5.000 ในมิติที่ 1 ประสิทธิภาพของการปฏิบัติงาน และมิติที่ 2 คุณภาพการให้บริการ ส่วนมิติที่ 3 ประสิทธิภาพของการปฏิบัติงาน และมิติที่ 4 การกำกับดูแลกิจการและการพัฒนาองค์กร มีผลคะแนนอยู่ในช่วง 2.5000-3.4999 และช่วง 3.5000-4.4999 ตามลำดับ

## บทสรุปผู้บริหาร

องค์การบริหารการพัฒนาพื้นที่พิเศษเพื่อการท่องเที่ยวอย่างยั่งยืน (องค์การมหาชน)

ประจำปีงบประมาณ พ.ศ. 2549

## 2. บทสรุปสถานภาพและการดำเนินงานที่สำคัญ

- สถานภาพ : อพท. เป็นองค์การมหาชนที่จัดตั้งมาตั้งแต่วันที่ 24 พฤษภาคม พ.ศ. 2546 มีหน้าที่ในการประสาน ส่งเสริม และสนับสนุนให้มีการพัฒนาพื้นที่พิเศษเพื่อการท่องเที่ยวอย่างยั่งยืน การดำเนินงานส่วนใหญ่ของ อพท. ไม่ได้ดำเนินการเอง แต่ต้องใช้การบูรณาการและการมีส่วนร่วมของทุกภาคส่วนในการพัฒนาพื้นที่พิเศษ ผลลัพธ์ (Outcome) ที่ได้จากการดำเนินงานของ อพท. อาจจะต้องใช้ระยะเวลาค่อนข้างนาน นอกจากนั้นการดำเนินงานของ อพท. ยังมีเรื่องผลประโยชน์ของแต่ละฝ่ายเข้ามาเกี่ยวข้อง ทำให้เกิดความยากลำบากในการทำงาน
- ระดับการมีส่วนร่วมของผู้บริหารระดับสูง (Top Management Commitment) : ผู้บริหารระดับสูงของ อพท. มีทัศนคติที่ดีต่อระบบประเมินผล ให้ความสนใจ และมีส่วนร่วมในกำหนดกรอบ และนโยบายต่างๆ ของ อพท. แม้ว่าในปัจจุบัน อพท. ยังคงไม่มีผู้ดำรงตำแหน่งผู้อำนวยการ แต่ผู้บริหารระดับสูงได้เข้ามามีส่วนร่วมในการดำเนินการต่างๆ ขององค์การมหาชนให้เป็นไปอย่างมีประสิทธิภาพ และมีทิศทางที่ชัดเจน
- ผลการดำเนินงานที่สำคัญในปีงบประมาณ พ.ศ. 2549 : อพท. สามารถเตรียมความพร้อมของพื้นที่พิเศษที่อยู่ในแผนฯ 4 แห่ง ได้แก่ หมู่เกาะลันตา จ.กระบี่ ภูกระดึง จ.เลย แหล่งน้ำพุร้อน จ.ระนอง และอาณาจักรสุโขทัย จ.สุโขทัยและกำแพงเพชร เพื่อที่จะดำเนินการประกาศจัดตั้งเป็นพื้นที่พิเศษในปีต่อไป และได้ผลักดันให้พื้นที่พิเศษอีก 3 แห่ง ได้แก่ หมู่เกาะเสม็ด จ.ระยอง แหลมถั่วฝักยาว จ.กาญจนบุรี และสวนสัตว์เปิดหนองเต็ง-จักราช จ. นครราชสีมา เข้าสู่กระบวนการนำเสนอต่อคณะกรรมการบริหาร (กพท.) และเสนอคณะรัฐมนตรีเพื่อให้ความเห็นชอบ ซึ่งในส่วนนี้ได้รับผลกระทบจากปัจจัยการเปลี่ยนแปลงทางการเมืองและนโยบายระดับสูงของรัฐบาลทำให้เกิดความล่าช้า ส่วนการดำเนินการตามแผนปฏิบัติงานประจำปีทั้งด้านสิ่งแวดล้อมที่ยั่งยืน ด้านมาตรฐานแหล่งท่องเที่ยว การบริการ และความปลอดภัย และด้านโครงสร้างพื้นฐานสามารถทำได้ตามแผนที่กำหนดไว้ นอกจากนี้ในปีงบประมาณ พ.ศ. 2549 ยังมีการกำหนดดัชนีคุณภาพสิ่งแวดล้อมที่ยั่งยืนในพื้นที่พิเศษ เพื่อให้สามารถวางแผน ควบคุม และวัดผลการเปลี่ยนแปลงด้านสิ่งแวดล้อมของพื้นที่พิเศษได้ในอนาคต

## 3. ฐานข้อมูล

- อพท. ให้ความสำคัญกับการติดตามผลการดำเนินงานและจัดเก็บข้อมูลตามตัวชี้วัดเป็นอย่างดี แต่เนื่องจาก อพท. เป็นองค์การมหาชนที่ต้องมีหน่วยงานย่อยอยู่ประจำในหลายพื้นที่ ทำให้การจัดเก็บและรวบรวมข้อมูลทำได้ค่อนข้างยาก ดังนั้น อพท. ควรพัฒนาระบบเทคโนโลยีสารสนเทศ และระบบฐานข้อมูลตามภารกิจหลักและข้อมูลสนับสนุนอื่นๆ เพื่อประโยชน์ในการตัดสินใจและวางแผนในอนาคต

**สรุปผลการปฏิบัติงานตามคำรับรองการปฏิบัติงาน**  
**องค์การบริหารการพัฒนาพื้นที่พิเศษเพื่อการท่องเที่ยวอย่างยั่งยืน (องค์การมหาชน) ประจำปีงบประมาณ พ.ศ. 2549**

ตัวชี้วัดผลการปฏิบัติงาน	หน่วยวัด	น้ำหนัก (ร้อยละ)	เกณฑ์การให้คะแนน					ผลการดำเนินงาน		
			1	2	3	4	5	ผลการ ดำเนินงาน	ค่าคะแนน ที่ได้	คะแนน ถ่วงน้ำหนัก
<b>มิติที่ 1 มิติด้านประสิทธิผลตามแผนปฏิบัติงาน</b>		<b>65</b>							<b>4.5974</b>	
1 ระดับความสำเร็จในการเตรียมการประกาศพื้นที่พิเศษ	ระดับ	10	1	2	3	4	5	4.75	4.7500	0.4750
2 ระดับความสำเร็จของการจัดตั้งและประกาศแหล่งท่องเที่ยวให้เป็นพื้นที่พิเศษภายใต้การอนุรักษ์ฟื้นฟูและพัฒนา <sup>5</sup>	ระดับ	8	1	2	3	4	5	2.67	2.6667	0.2133
3 ร้อยละความสำเร็จในการดำเนินโครงการด้านสิ่งแวดล้อมที่ยั่งยืนเทียบกับแผนปฏิบัติงานปีงบประมาณ พ.ศ. 2549	ร้อยละ	10	60.00	70.00	80.00	90.00	100.00	100.00	5.0000	0.5000
4 ร้อยละความสำเร็จในการดำเนินโครงการด้านมาตรฐานแหล่งท่องเที่ยว การบริการ และความปลอดภัยเทียบกับแผนปฏิบัติงานปีงบประมาณ พ.ศ. 2549	ร้อยละ	5	60.00	70.00	80.00	90.00	100.00	100.00	5.0000	0.2500
5 ร้อยละความสำเร็จในการดำเนินโครงการด้านโครงสร้างพื้นฐานเทียบกับแผนปฏิบัติงานปีงบประมาณ พ.ศ. 2549	ร้อยละ	5	60.00	70.00	80.00	90.00	100.00	100.00	5.0000	0.2500
6 ระดับความสำเร็จของการกำหนดดัชนีคุณภาพสิ่งแวดล้อมที่ยั่งยืนในพื้นที่พิเศษ	ระดับ	10	1	2	3	4	5	4.50	4.5000	0.4500
7 ระดับความสำเร็จในการเปิดโอกาสให้ประชาชน องค์กรปกครองส่วนท้องถิ่น และภาคีต่างๆ เข้ามามีส่วนร่วมในการพัฒนาพื้นที่พิเศษ	ระดับ	17	1	2	3	4	5	5.00	5.0000	0.8500
<b>มิติที่ 2 มิติด้านคุณภาพการให้บริการ</b>		<b>10</b>							<b>5.0000</b>	
8 ร้อยละของระดับความพึงพอใจของผู้รับบริการ	ร้อยละ	10	65.00	70.00	75.00	80.00	85.00	86.40	5.0000	0.5000
<b>มิติที่ 3 มิติด้านประสิทธิภาพของการปฏิบัติงาน</b>		<b>10</b>							<b>2.8989</b>	
9 ร้อยละของการใช้เงินงบประมาณให้สอดคล้องกับช่วงเวลาตามแผนการใช้จ่ายเงินงบประมาณเฉลี่ยทุกไตรมาส	ร้อยละ	10	45.00	50.00	55.00	60.00	65.00	54.49	2.8989	0.2899
<b>มิติที่ 4 มิติด้านการกำกับดูแลกิจการและการพัฒนาองค์กร</b>		<b>15</b>							<b>3.6194</b>	
10 ร้อยละของแผนพัฒนาบุคลากรที่นำไปสู่การปฏิบัติ	ร้อยละ	5	80.00	85.00	90.00	95.00	100.00	93.00	3.6000	0.1800
11 ระดับคุณภาพการกำกับดูแลกิจการ <sup>3</sup>	ระดับ	10	1	2	3	4	5	3.63	3.6292	0.3629
<b>น้ำหนักรวม</b>		<b>100</b>							<b>ค่าคะแนนที่ได้</b>	<b>4.3211</b>

## ข้อสังเกต/ข้อเสนอแนะ

- อพท. เป็นองค์การมหาชนที่ภารกิจหลักคือการประสาน ส่งเสริม และสนับสนุนให้เกิดการบูรณาการในการพัฒนาพื้นที่พิเศษ ปัญหาส่วนใหญ่เกิดจากความร่วมมือของผู้ประกอบการและชุมชนในพื้นที่ และภาวะผู้นำขององค์กรปกครองส่วนท้องถิ่น ดังนั้น อพท. จึงต้องอาศัยการสร้างการมีส่วนร่วมของทุกภาคส่วนที่เกี่ยวข้อง และใช้วิธีการมวลชนสัมพันธ์เพื่อเข้าถึงชุมชนในพื้นที่ ตลอดจนสร้างความเข้าใจและการเป็นเจ้าของร่วมกัน
- ด้านประสิทธิภาพของการปฏิบัติงาน อพท. ควรกำหนดแผนการใช้จ่ายงบประมาณโดยคำนึงถึงความเป็นไปได้และข้อจำกัดในการดำเนินการต่างๆ อย่างเหมาะสม และควรปรับปรุงการบริหารจัดการการใช้จ่ายงบประมาณในแต่ละไตรมาสให้เหมาะสม และมีประสิทธิภาพตามแผนการใช้จ่ายงบประมาณที่วางไว้
- อพท. ควรพัฒนาระบบเทคโนโลยีสารสนเทศ และระบบฐานข้อมูลตามภารกิจหลัก (ข้อมูลตามภารกิจหลัก ประกอบด้วยข้อมูลพื้นที่พิเศษ ได้แก่ ข้อมูลทั่วไป ข้อมูลด้านคุณภาพชีวิต ข้อมูลด้านคุณภาพสิ่งแวดล้อม และข้อมูลด้านโครงสร้างพื้นฐาน) และข้อมูลสนับสนุนอื่นๆ เพื่อประโยชน์ในการตัดสินใจและการวางแผนในอนาคต
- พิจารณาจากผลการดำเนินการตามตัวชี้วัดที่ทางองค์การมหาชนรายงานมา กับข้อเท็จจริงที่ทางคณะกรรมการฯ ได้พบคณะกรรมการเจรจาฯ มีข้อเสนอแนะให้อพท. รายงานผลการดำเนินงานให้สอดคล้องกับการดำเนินงาน เช่น เรื่องโครงการด้านมาตรฐานแหล่งท่องเที่ยว การบริการ และความปลอดภัยในพื้นที่เชียงใหม่ไนท์ซาฟารี ซึ่งมีการรายงานมาเพียง 2 กิจกรรม ได้แก่ การให้บริการรถนั่งชมสัตว์ และการให้บริการด้านกิจกรรมในเชียงใหม่ไนท์ซาฟารี โดยคณะกรรมการเจรจาฯ เห็นควรให้รายงานเพิ่มเติมเรื่องอื่นๆ ที่ได้ดำเนินการ ได้แก่ การอภิบาลสัตว์ การให้บริการข้อมูลสัตว์ในลักษณะ Edutainment และการบรรยายโดยมัคคุเทศก์ เป็นต้น
- อพท. ควรปรับปรุงการเปิดเผยข้อมูลสารสนเทศด้านต่างๆ ลงในเว็บไซต์ของ อพท. เพื่อความโปร่งใส ได้แก่ รายงานประจำปี คำรับรองการปฏิบัติงาน และรายงานผลการปฏิบัติงาน รวมถึงประวัติของคณะกรรมการบริหาร เป็นต้น

**สรุปการประเมินผลการปฏิบัติงานตามคำรับรองการปฏิบัติงานรายตัวชี้วัด ประจำปีงบประมาณ พ.ศ. 2549**  
**องค์การบริหารการพัฒนาพื้นที่พิเศษเพื่อการท่องเที่ยวอย่างยั่งยืน (องค์การมหาชน)**

ตัวชี้วัด	สรุปผลการประเมิน
<input type="checkbox"/> ประสิทธิภาพของการปฏิบัติงาน	
<input checked="" type="checkbox"/> 4.5000-5.0000 <input type="checkbox"/> 3.5000-4.4999 <input type="checkbox"/> 2.5000-3.4999 <input type="checkbox"/> 1.5000-2.4999 <input type="checkbox"/> 1.0000-1.4999	
1. ระดับความสำเร็จในการเตรียมการประกาศพื้นที่พิเศษ	<ul style="list-style-type: none"> <li>■ ผลการดำเนินงาน มีผลการประเมินอยู่ที่ระดับคะแนน 4.7500 โดย มีการดำเนินการในการเตรียมการประกาศพื้นที่พิเศษครบถ้วนทั้ง 5 ระดับ (จัดทำข้อกำหนดการจัดทำแผนแม่บทแล้วเสร็จ) จำนวน 3 แห่ง ได้แก่ หมู่เกาะลันตา จ.กระบี่ ภูเก็ต จ.เลย และแหล่งน้ำพุร้อน จ.ระนอง และดำเนินการถึงระดับที่ 4 (กำหนดขอบเขตพื้นที่พิเศษที่จะประกาศแล้วเสร็จ) จำนวน 1 แห่ง ได้แก่ อาณาจักรสุโขทัย จ.สุโขทัยและกำแพงเพชร</li> <li>■ อพท. สามารถดำเนินการได้สูงกว่าเป้าหมายมาก เนื่องจาก อพท. ได้จัดตั้งคณะทำงาน ซึ่งประกอบด้วยผู้แทนจากหน่วยงานที่เกี่ยวข้องทั้งจากภาครัฐและเอกชน เพื่อช่วยให้ข้อคิดเห็นและข้อเสนอแนะด้านต่างๆ ในการพัฒนาพื้นที่พิเศษ โดยมุ่งเน้นการมีส่วนร่วมของทุกภาคส่วน</li> <li>■ การประเมินผลในตัวชี้วัดนี้มุ่งเน้นเพื่อวางรากฐานในการประกาศจัดตั้งพื้นที่พิเศษและในการพัฒนาพื้นที่พิเศษในปีต่อไป แต่มีปัจจัยสำคัญที่มีผลกระทบต่อความสำเร็จในการดำเนินการ ได้แก่ ความร่วมมือของผู้ประกอบการและชุมชนในพื้นที่ และภาวะผู้นำขององค์กรปกครองส่วนท้องถิ่น ซึ่ง อพท. พยายามแก้ไขปัญหาดังกล่าว โดยสร้างการมีส่วนร่วมของทุกภาคส่วนที่เกี่ยวข้อง นอกจากนี้คณะกรรมการฯ ยังมีความเห็นว่า ไม่ควรมุ่งเน้นที่จำนวนแห่งของการเตรียมการพื้นที่พิเศษ แต่ควรมุ่งเน้นการพัฒนากลไกการประสานงานพื้นที่พิเศษ โดยเห็นควรให้กำหนดเป็นตัวชี้วัดในปีงบประมาณ พ.ศ. 2550</li> </ul>

สรุปการประเมินผลการปฏิบัติงานตามคำรับรองการปฏิบัติงานรายตัวชี้วัด ประจำปีงบประมาณ พ.ศ. 2549  
องค์การบริหารการพัฒนาพื้นที่พิเศษเพื่อการท่องเที่ยวอย่างยั่งยืน (องค์การมหาชน)

ตัวชี้วัด	สรุปผลการประเมิน
<p>2. ระดับความสำเร็จของการจัดตั้งและประกาศแหล่งท่องเที่ยวให้เป็นพื้นที่พิเศษภายใต้การอนุรักษ์ ฟื้นฟู และพัฒนา</p>	<ul style="list-style-type: none"> <li>■ ผลการดำเนินงาน มีผลการประเมินอยู่ที่ระดับคะแนน 2.6667 (คิดคะแนนถ่วงน้ำหนักพื้นที่พิเศษ 3 แห่ง) โดยพื้นที่พิเศษ 3 แห่ง มีผลดำเนินการและค่าคะแนนที่ได้รับ ดังนี้ <ul style="list-style-type: none"> <li>— หมู่เกาะเสม็ด จ.ระยอง อยู่ระหว่างการเสนอกณะรัฐมนตรีเพื่อให้ความเห็นชอบ ได้ 4 คะแนน</li> <li>— แหลมถั่วฉอก จ.กาญจนบุรี อยู่ระหว่างการพิจารณาของคณะกรรมการบริหาร (กพท.) ได้ 2 คะแนน</li> <li>— สวนสัตว์เปิดหนองเต็ง-จักราช จ. นครราชสีมา ได้มีการประชุมร่วมกับหน่วยงานที่เกี่ยวข้องและยกร่างแผนแม่บท ขณะนี้อยู่ระหว่างการพิจารณาอนุมัติจากรัฐมนตรีว่าการกระทรวงทรัพยากรฯ ให้ อพท. เข้าใช้พื้นที่ หลังจากนั้นจะนำเสนอคณะกรรมการบริหาร (กพท.) เพื่อพิจารณาให้ความเห็นชอบต่อไป ได้ 2 คะแนน</li> </ul> </li> <li>■ มีมติ อ.ก.พ.ร. เกี่ยวกับการส่งเสริมและพัฒนาองค์การมหาชนและองค์กรรูปแบบอื่นในกำกับของราชการฝ่ายบริหารที่มีใช้ส่วนราชการ ให้ปรับเปลี่ยนตัวชี้วัดจากเดิม “จำนวนแหล่งท่องเที่ยวที่ได้รับการจัดตั้งและประกาศให้เป็นพื้นที่พิเศษภายใต้การอนุรักษ์ ฟื้นฟู และพัฒนา” มาเป็น “ระดับความสำเร็จของการจัดตั้งและประกาศแหล่งท่องเที่ยวให้เป็นพื้นที่พิเศษภายใต้การอนุรักษ์ ฟื้นฟู และพัฒนา” เนื่องจาก อพท. ได้มีความพยายามดำเนินการในระดับหนึ่ง แต่ประสบปัญหาจากปัจจัยภายนอกคณะกรรมการเจรจา ได้พิจารณาแล้ว เห็นชอบให้ปรับวิธีการวัดและเกณฑ์การให้คะแนนใหม่ เพื่อให้สอดคล้องกับผลการปฏิบัติงาน</li> <li>■ การประเมินผลในตัวชี้วัดนี้มุ่งเน้นเพื่อผลักดันให้มีการประกาศจัดตั้งพื้นที่พิเศษในราชกิจจานุเบกษา ตามแผนงานที่วางไว้ แต่มีปัจจัยภายนอกที่สำคัญซึ่งมีผลกระทบต่อความสำเร็จในการดำเนินการ คือ การปรับเปลี่ยนของนโยบายระดับสูง เช่น การปรับเปลี่ยนคณะรัฐมนตรี ดังนั้นคณะกรรมการฯ จึงมีความเห็นว่า ไม่ควรมุ่งเน้นที่จำนวนแห่งของการประกาศจัดตั้งพื้นที่พิเศษ แต่ควรมุ่งเน้นการพัฒนากลไกการประสานงานพื้นที่พิเศษทั้งที่มีการประกาศจัดตั้งไปแล้ว และจะมีการประกาศจัดตั้งในอนาคต รวมทั้งควรประเมินผลการจัดการประเด็นที่เกี่ยวข้องกับการพัฒนาในพื้นที่พิเศษ โดยเห็นควรให้กำหนดเป็นตัวชี้วัดในปีงบประมาณ พ.ศ. 2550</li> </ul>

**สรุปการประเมินผลการปฏิบัติงานตามคำรับรองการปฏิบัติงานรายตัวชี้วัด ประจำปีงบประมาณ พ.ศ. 2549**  
**องค์การบริหารการพัฒนาพื้นที่พิเศษเพื่อการท่องเที่ยวอย่างยั่งยืน (องค์การมหาชน)**

ตัวชี้วัด	สรุปผลการประเมิน
<p>3. ร้อยละความสำเร็จในการดำเนินโครงการด้านสิ่งแวดล้อมที่ยั่งยืนเทียบกับแผนปฏิบัติงานปีงบประมาณ พ.ศ. 2549</p>	<ul style="list-style-type: none"> <li>■ ผลการดำเนินงาน มีผลการประเมินอยู่ที่ระดับคะแนน 5.0000 โดยมีโครงการด้านสิ่งแวดล้อมที่ยั่งยืนจำนวน 3 โครงการ (ถ่วงน้ำหนักเท่าๆ กัน) ซึ่งมีการดำเนินการแล้วเสร็จครบถ้วนร้อยละ 100 เมื่อเทียบกับแผนปฏิบัติงานปีงบประมาณ พ.ศ. 2549</li> <li>■ พื้นที่พิเศษเกาะช้างมีการดำเนินการ 2 โครงการ ได้แก่ โครงการจัดการขยะมูลฝอย (มีการรับโอนโรงงานกำจัดขยะ และ อบต. ลงนามว่าจ้างเอกชนมาดำเนินการแล้ว) และ โครงการจัดการน้ำเสีย (ออกแบบรายละเอียดระบบระบายน้ำ ระบบรวบรวมน้ำเสีย และระบบบำบัดน้ำเสีย ในชุมชนหาดทรายขาว คลองสน คลองพร้าว ไก่แบ้ และบางเบ้า แล้วเสร็จซึ่งพร้อมที่จะนำไปดำเนินการก่อสร้างต่อไป และได้กำหนดพื้นที่ที่มีความจำเป็นเร่งด่วนในการก่อสร้างระบบไว้ 2 แห่ง ได้แก่ ชุมชนหาดทรายขาว และ ชุมชนทะเลบางเบ้า โดยของบประมาณในการก่อสร้างปี 2550 ไว้แล้ว)</li> <li>■ พื้นที่พิเศษเชิงใหม่ไนท์ซาฟารีมีการดำเนินการ 1 โครงการ ซึ่งแบ่งออกเป็น 2 ระบบ ได้แก่             <ul style="list-style-type: none"> <li>— ระบบการกำจัดขยะมูลฝอย โดยมีการสำรวจ วางแผน จัดทำมาตรการ ออกแบบและก่อสร้างระบบการคัดแยกและจัดการขยะประเภทต่างๆ รวมทั้งจัดให้มีการให้ความรู้กับเจ้าหน้าที่ และให้มีการบันทึกข้อมูลที่เกี่ยวข้อง เพื่อการควบคุมและวางแผนในอนาคต</li> <li>— ระบบบำบัดน้ำเสีย โดยมีการสำรวจ กำหนดและติดตั้งอุปกรณ์ระบบบำบัดน้ำเสีย ติดตามตรวจสอบคุณภาพน้ำเสีย และฝึกอบรมให้ความรู้กับผู้ปฏิบัติงาน</li> </ul> </li> <li>■ อพท. สามารถดำเนินการได้สูงกว่าเป้าหมายมาก แม้ว่าการดำเนินการในตัวชี้วัดนี้จะเกี่ยวข้องกับหลายภาคส่วน ทั้งชุมชน องค์กรปกครองส่วนท้องถิ่น ผู้ประกอบการ หน่วยงานภาครัฐเจ้าของพื้นที่ และหน่วยงานที่เกี่ยวข้องอื่นๆ ทำให้มีความยากลำบากในการดำเนินการตามแผนฯ แต่ อพท. ได้ใช้ความพยายามในการประสานและส่งเสริมให้เกิดการมีส่วนร่วมของทุกภาคส่วนในขั้นตอนต่างๆ ตามความเหมาะสม นอกจากนี้ชุมชนและหน่วยงานที่เกี่ยวข้องยังเล็งเห็นความสำคัญของปัญหาด้านสิ่งแวดล้อมซึ่งเป็นปัญหาในปัจจุบัน และถ้าขาดการบริหารจัดการด้านสิ่งแวดล้อมที่ดีก็มีแนวโน้มที่จะเป็นปัญหาต่อไปในอนาคต ทำให้การดำเนินการตามตัวชี้วัดบรรลุตามวัตถุประสงค์ที่ตั้งไว้</li> </ul>



สรุปการประเมินผลการปฏิบัติงานตามคำรับรองการปฏิบัติงานรายตัวชี้วัด ประจำปีงบประมาณ พ.ศ. 2549  
องค์การบริหารการพัฒนาพื้นที่พิเศษเพื่อการท่องเที่ยวอย่างยั่งยืน (องค์การมหาชน)

ตัวชี้วัด	สรุปผลการประเมิน
<p>4. ร้อยละความสำเร็จในการดำเนินโครงการด้านมาตรฐานแหล่งท่องเที่ยว การบริการ และความปลอดภัย เทียบกับแผนปฏิบัติงานปีงบประมาณ พ.ศ. 2549</p>	<ul style="list-style-type: none"> <li>■ ผลการดำเนินงาน มีผลการประเมินอยู่ที่ระดับคะแนน 5.0000 โดยมีโครงการด้านมาตรฐานแหล่งท่องเที่ยว การบริการ และความปลอดภัยจำนวน 2 โครงการ (ถ่วงน้ำหนักเท่าๆ กัน) ซึ่งมีการดำเนินการแล้วเสร็จครบถ้วนร้อยละ 100 เมื่อเทียบกับแผนปฏิบัติงานปีงบประมาณ พ.ศ. 2549 โดยพื้นที่พิเศษหมู่เกาะช้างมีการดำเนินการ 1 โครงการ ได้แก่ โครงการโครงการอนุรักษ์และพัฒนาแนวปะการังบริเวณเกาะรังให้เป็นแหล่งท่องเที่ยวอย่างยั่งยืน และพื้นที่พิเศษเชิงใหม่ในท่าซาฟารีมีการดำเนินการ 1 โครงการ ได้แก่ การให้บริการรถนั่งชมสัตว์และการให้บริการด้านกิจกรรมในเชิงใหม่ในท่าซาฟารี</li> <li>■ คณะกรรมการเจรจา พิจารณาจากผลการดำเนินการตามตัวชี้วัดที่ทางองค์การมหาชนรายงานมา กับข้อเท็จจริงที่ทางคณะกรรมการฯ ได้พบ คณะกรรมการเจรจา มีข้อเสนอแนะให้ อพท. รายงานผลการดำเนินงานให้สอดคล้องกับการดำเนินงาน เช่น เรื่องโครงการด้านมาตรฐานแหล่งท่องเที่ยว การบริการ และความปลอดภัยในพื้นที่เชิงใหม่ในท่าซาฟารี ซึ่งมีการรายงานมาเพียง 2 กิจกรรม ได้แก่ การให้บริการรถนั่งชมสัตว์ และการให้บริการด้านกิจกรรมในเชิงใหม่ในท่าซาฟารี โดยคณะกรรมการเจรจา เห็นควรให้รายงานเพิ่มเติมเรื่องอื่นๆ ที่ได้ดำเนินการ ได้แก่ การอภิบาลสัตว์ การให้บริการข้อมูลสัตว์ในลักษณะ Edutainment และการบรรยายโดยมัคคุเทศก์ เป็นต้น</li> <li>■ โครงการที่จะนำมาประเมินผลควรคัดเลือกจากแผนปฏิบัติงานประจำปีงบประมาณ และโครงการดังกล่าวควรเป็นไปตามนิยามของตัวชี้วัดซึ่งมุ่งเน้นด้านมาตรฐานแหล่งท่องเที่ยว การบริการ และความปลอดภัย และควรมีการระบุไว้ในรายละเอียดตัวชี้วัด (KPI Template) ตั้งแต่วางตั้งปีงบประมาณ เพื่อความเข้าใจที่ถูกต้องตรงกัน</li> </ul>
<p>5. ร้อยละความสำเร็จในการดำเนินโครงการด้านโครงสร้างพื้นฐานเทียบกับแผนปฏิบัติงานปีงบประมาณ พ.ศ. 2549</p>	<ul style="list-style-type: none"> <li>■ ผลการดำเนินงาน มีผลการประเมินอยู่ที่ระดับคะแนน 5.0000 โดยมีโครงการด้านโครงสร้างพื้นฐานจำนวน 2 โครงการ (ถ่วงน้ำหนักเท่าๆ กัน) ซึ่งมีการดำเนินการแล้วเสร็จครบถ้วนร้อยละ 100 เมื่อเทียบกับแผนปฏิบัติงานปีงบประมาณ พ.ศ. 2549</li> <li>■ พื้นที่พิเศษเกาะช้างมีการดำเนินการ 1 โครงการ ได้แก่ โครงการก่อสร้างท่าเทียบเรือขนาดเล็กไม่เกิน 150 คันกรอส ระยะที่ 1 บ้านบางเบ้า และบ้านสลักเพชร และพื้นที่พิเศษเชิงใหม่ในท่าซาฟารีมีการดำเนินการ 1 โครงการ ได้แก่ โครงการก่อสร้างอาคารและสิ่งอำนวยความสะดวก ที่อยู่อาศัย สัตว์ โรงพยาบาลสัตว์ บ้านพัก ลานจอดรถ และร้านอาหาร</li> <li>■ อพท. สามารถดำเนินการได้สูงกว่าเป้าหมายมาก เนื่องจากใช้การประสานและโอนภารกิจที่เกี่ยวข้องให้กับหน่วยงานภาครัฐเจ้าของพื้นที่ และหน่วยงานที่เกี่ยวข้องอื่นๆ ส่วนที่ต้องดำเนินการเอง (เชิงใหม่ในท่าซาฟารี) ประสบปัญหาบางส่วนในด้านของจำนวนวิศวกรและความเชี่ยวชาญในการสร้างที่อยู่อาศัย และส่วนแสดงของสัตว์</li> </ul>

**สรุปการประเมินผลการปฏิบัติงานตามคำรับรองการปฏิบัติงานรายตัวชี้วัด ประจำปีงบประมาณ พ.ศ. 2549**  
**องค์การบริหารการพัฒนาพื้นที่พิเศษเพื่อการท่องเที่ยวอย่างยั่งยืน (องค์การมหาชน)**

ตัวชี้วัด	สรุปผลการประเมิน
<p>6. ระดับความสำเร็จของการกำหนดดัชนีคุณภาพสิ่งแวดล้อมที่ยั่งยืนในพื้นที่พิเศษ</p>	<ul style="list-style-type: none"> <li>■ ผลการดำเนินงาน มีผลการประเมินอยู่ที่ระดับคะแนน 4.5000 โดยมีการศึกษารวบรวมข้อมูลการกำหนดดัชนีคุณภาพสิ่งแวดล้อมที่ยั่งยืน ออกแบบ จัดทำระบบฐานข้อมูล และจัดเก็บข้อมูลดัชนีคุณภาพสิ่งแวดล้อมที่ยั่งยืน ซึ่งพื้นที่พิเศษหมู่เกาะช้างสามารถจัดเก็บ Baseline data ได้ประมาณร้อยละ 60 (ได้ 4 คะแนน) และพื้นที่พิเศษเชิงใหม่ไนท์ซาฟารีสามารถจัดเก็บ Baseline data ได้ครบถ้วน(ได้ 5 คะแนน)</li> <li>■ อพท. สามารถดำเนินการได้สูงกว่าเป้าหมายมาก เนื่องจากเป็นนโยบายสำคัญของ อพท. ในการให้ความสำคัญในการดูแลจัดการสิ่งแวดล้อมและทรัพยากรธรรมชาติ เพื่อการอนุรักษ์และการท่องเที่ยว แต่สำหรับพื้นที่พิเศษหมู่เกาะช้างจะประสบปัญหาบางประการ คือ การเก็บข้อมูลจะต้องจัดทำทุกฤดูกาลตลอดปี ในช่วงฤดูมรสุมการเก็บข้อมูลในทะเลทำได้ยาก มีอุปสรรคด้านการเดินเรือ</li> <li>■ ควรมีการทบทวนข้อมูลดัชนีคุณภาพสิ่งแวดล้อมที่ยั่งยืนให้มีความครอบคลุม เนื่องจากจากการรายงานประเมินผลตนเองจะเห็นได้ว่าในพื้นที่พิเศษเชิงใหม่ไนท์ซาฟารีมีการจัดเก็บเฉพาะข้อมูลคุณภาพน้ำและปริมาณขยะ</li> </ul>
<p>7. ระดับความสำเร็จในการเปิดโอกาสให้ประชาชน องค์กรปกครองส่วนท้องถิ่น และภาคีต่างๆ เข้ามามีส่วนร่วมในการพัฒนาพื้นที่พิเศษ</p>	<ul style="list-style-type: none"> <li>■ ผลการดำเนินงาน มีผลการประเมินอยู่ที่ระดับคะแนน 5.0000 โดย อพท. มีการกำหนดรูปแบบและวิธีการในการสร้างการมีส่วนร่วมในพื้นที่พิเศษ มีการให้ข้อมูลข่าวสารแก่ผู้มีส่วนได้ส่วนเสีย ประชาชน องค์กรปกครองส่วนท้องถิ่น และภาคีต่างๆ ทั้งการสื่อสารแบบทางเดียวและการสื่อสารสองทาง มีการรับฟังความคิดเห็น ปรัชญาหารือและเปิดโอกาสให้กับผู้มีส่วนได้ส่วนเสีย ประชาชน องค์กรปกครองส่วนท้องถิ่น และภาคีต่างๆ เข้ามามีส่วนเกี่ยวข้องกับการดำเนินงานและมีการทำงานเป็นหุ้นส่วนหรือเครือข่าย</li> <li>■ พื้นที่พิเศษเกาะช้างมีการดำเนินการ 5 โครงการ ได้แก่ โครงการสมัครสมานดูแลเกาะช้างให้ใสสะอาด โครงการเสริมสร้างเยาวชนให้เป็นเครือข่ายการทำงานเพื่อเกิดความเข้มแข็งในกลุ่มชน โครงการอโรคาปรมาลาภา โครงการประชาสัมพันธ์ของ อพท. ในชุมชนเกาะช้าง และโครงการช่วยชีวิตทางน้ำ (Beach Guard) ส่วนพื้นที่พิเศษเชิงใหม่ไนท์ซาฟารีมีการดำเนินการ โดยร่วมกับชุมชนใน 3 ตำบลโดยรอบ จำนวน 5 โครงการ ได้แก่ กิจกรรมตามประเพณีท้องถิ่น ส่งเสริมการเพิ่มรายได้ให้กับกลุ่มสมาชิก 3 ตำบล ส่งเสริมให้ชุมชน 3 ตำบลผลิตอาหารสำหรับสัตว์ขายให้เชิงใหม่ไนท์ซาฟารี ส่งเสริมให้ประชาชนใน 3 ตำบลรอบพื้นที่เข้ามามีส่วนร่วมรับรู้ในเชิงใหม่ไนท์ซาฟารี และเปิดโอกาสให้ประชาชนใน 3 ตำบลเข้ามาทำงานเป็นเจ้าหน้าที่ของเชิงใหม่ไนท์ซาฟารี</li> </ul>

สรุปการประเมินผลการปฏิบัติงานตามคำรับรองการปฏิบัติงานรายตัวชี้วัด ประจำปีงบประมาณ พ.ศ. 2549  
องค์การบริหารการพัฒนาพื้นที่พิเศษเพื่อการท่องเที่ยวอย่างยั่งยืน (องค์การมหาชน)

ตัวชี้วัด	สรุปผลการประเมิน																								
	<ul style="list-style-type: none"> <li>อพท. สามารถดำเนินการได้สูงกว่าเป้าหมายมาก เนื่องจากการสร้างการมีส่วนร่วมของทุกภาคส่วนเป็นนโยบายสำคัญของ อพท. ในการบริหารงานแบบบูรณาการในพื้นที่พิเศษ นอกจากนี้ภารกิจตามพระราชกฤษฎีกาจัดตั้งยังกำหนดให้ อพท. มีหน้าที่ในการประสาน ส่งเสริม และสนับสนุนให้หน่วยงานที่เกี่ยวข้องต่างๆ สามารถบูรณาการร่วมกันในการพัฒนาพื้นที่พิเศษเพื่อการท่องเที่ยวอย่างยั่งยืน</li> </ul>																								
<input type="checkbox"/> คุณภาพการให้บริการ																									
<input checked="" type="checkbox"/> 4.5000-5.0000 <input type="checkbox"/> 3.5000-4.4999 <input type="checkbox"/> 2.5000-3.4999 <input type="checkbox"/> 1.5000-2.4999 <input type="checkbox"/> 1.0000-1.4999																									
<p>8. ร้อยละของระดับความพึงพอใจของผู้รับบริการ</p>	<ul style="list-style-type: none"> <li>จากผลสำรวจความพึงพอใจของผู้รับบริการขององค์การมหาชน โดยหน่วยงานผู้ประเมินอิสระภายนอก ซึ่งสำนักงาน ก.พ.ร. เป็นผู้จัดจ้าง ระดับความพึงพอใจของผู้รับบริการจากองค์การมหาชน อยู่ในเกณฑ์ดีมาก คือ ร้อยละ 86.40 หรือที่ระดับคะแนน 5.0000 โดยงานบริการที่เลือกมาประเมินผล ได้แก่ การเข้าชมเชิงใหม่ในทิวเขาฟารี โครงการสมัครสมานดูแลเกาะช้างให้ใสสะอาด โครงการเสริมสร้างเยาวชนให้ทำงานเป็นเครือข่ายชุมชนเข้มแข็ง โครงการโรดบายปรมาลาภา และโครงการประชาสัมพันธ์ในชุมชนหมู่เกาะช้าง</li> <li>สรุปผลความพึงพอใจต่อการให้บริการในด้านต่างๆ มีรายละเอียดดังนี้</li> </ul> <table border="1" data-bbox="454 1205 1281 1529"> <thead> <tr> <th>การให้บริการด้านต่างๆ</th> <th>คะแนนเฉลี่ย</th> <th>ส่วนเบี่ยงเบนมาตรฐาน</th> <th>ค่าร้อยละของคะแนน</th> </tr> </thead> <tbody> <tr> <td>ด้านกระบวนการ/ขั้นตอนการให้บริการ</td> <td>4.34</td> <td>0.68</td> <td>86.80</td> </tr> <tr> <td>ด้านเจ้าหน้าที่/บุคลากร</td> <td>4.45</td> <td>0.62</td> <td>89.00</td> </tr> <tr> <td>ด้านการอำนวยความสะดวก</td> <td>4.25</td> <td>0.74</td> <td>85.00</td> </tr> <tr> <td>ด้านคุณภาพการบริการโดยรวม</td> <td>4.22</td> <td>0.67</td> <td>84.40</td> </tr> <tr> <td><b>รวม</b></td> <td><b>4.32</b></td> <td><b>0.57</b></td> <td><b>86.40</b></td> </tr> </tbody> </table>	การให้บริการด้านต่างๆ	คะแนนเฉลี่ย	ส่วนเบี่ยงเบนมาตรฐาน	ค่าร้อยละของคะแนน	ด้านกระบวนการ/ขั้นตอนการให้บริการ	4.34	0.68	86.80	ด้านเจ้าหน้าที่/บุคลากร	4.45	0.62	89.00	ด้านการอำนวยความสะดวก	4.25	0.74	85.00	ด้านคุณภาพการบริการโดยรวม	4.22	0.67	84.40	<b>รวม</b>	<b>4.32</b>	<b>0.57</b>	<b>86.40</b>
การให้บริการด้านต่างๆ	คะแนนเฉลี่ย	ส่วนเบี่ยงเบนมาตรฐาน	ค่าร้อยละของคะแนน																						
ด้านกระบวนการ/ขั้นตอนการให้บริการ	4.34	0.68	86.80																						
ด้านเจ้าหน้าที่/บุคลากร	4.45	0.62	89.00																						
ด้านการอำนวยความสะดวก	4.25	0.74	85.00																						
ด้านคุณภาพการบริการโดยรวม	4.22	0.67	84.40																						
<b>รวม</b>	<b>4.32</b>	<b>0.57</b>	<b>86.40</b>																						

**สรุปการประเมินผลการปฏิบัติงานตามคำรับรองการปฏิบัติงานรายตัวชี้วัด ประจำปีงบประมาณ พ.ศ. 2549**  
**องค์การบริหารการพัฒนาพื้นที่พิเศษเพื่อการท่องเที่ยวอย่างยั่งยืน (องค์การมหาชน)**

ตัวชี้วัด	สรุปผลการประเมิน																											
	<ul style="list-style-type: none"> <li>▪ ข้อสังเกตจากคณะผู้วิจัย การให้ความสำคัญต่อคุณภาพการบริการ พบว่าผู้รับบริการให้ความสำคัญต่อคุณภาพด้านเจ้าหน้าที่ผู้ให้บริการ มากที่สุด รองลงมาคือ ด้านผลการดำเนินงาน โครงการ ด้านกระบวนการ /ขั้นตอน และด้านสิ่งอำนวยความสะดวก ตามลำดับ และเมื่อเปรียบเทียบกับผลสำรวจความพึงพอใจการบริการ พบว่า กลุ่มผู้รับบริการมีความพึงพอใจต่อคุณภาพในด้านเจ้าหน้าที่/บุคลากรผู้ให้บริการ มากที่สุด รองลงมาคือ ด้านกระบวนการ/ขั้นตอนการให้บริการ ด้านสิ่งอำนวยความสะดวก และด้านผลของการบริการ ตามลำดับ เพราะฉะนั้นกล่าวได้ว่าคุณภาพการบริการ “ค่อนข้างสอดคล้อง” กับความคาดหวังที่กลุ่มผู้รับบริการให้ความสำคัญ</li> <li>▪ ส่วนข้อเสนอแนะที่ผู้รับบริการอยากให้ปรับปรุง สำหรับงานบริการเข้าชมเชิงใหม่ในทิวเขาฟารี มีปัญหาด้านจำนวนเจ้าหน้าที่ในการให้บริการที่ไม่เพียงพอ และควรมีเอกสารแจกประกอบการนำชมที่มีรายละเอียดน่าสนใจและทำให้เข้าใจชีวิตความเป็นมาของสัตว์มากขึ้น ในส่วนของโครงการต่างๆ มีปัญหาในประเด็นของงบประมาณที่ไม่เพียงพอ และการสื่อสารกับชาวต่างชาติ เป็นต้น ส่วนข้อเสนอแนะในส่วนของโครงการต่างๆ ผู้เข้าร่วมโครงการอยากให้โครงการมีการดำเนินโครงการอย่างต่อเนื่อง ระบุกิจกรรมให้ชัดเจน และดำเนินการตามกิจกรรมที่ระบุไว้</li> </ul>																											
<input type="checkbox"/> ประสิทธิภาพของการปฏิบัติงาน <input type="checkbox"/> 4.5000-5.0000 <input type="checkbox"/> 3.5000-4.4999 <input checked="" type="checkbox"/> 2.5000-3.4999 <input type="checkbox"/> 1.5000-2.4999 <input type="checkbox"/> 1.0000-1.4999																												
<p>9. ร้อยละของการใช้เงินงบประมาณให้สอดคล้องกับช่วงเวลาตามแผนการใช้จ่ายเงินงบประมาณเฉลี่ยทุกไตรมาส</p>	<ul style="list-style-type: none"> <li>▪ ผลการดำเนินงาน มีผลการประเมินอยู่ที่ระดับคะแนน 2.8989 หรือคิดเป็นร้อยละ 54.49 โดยมีรายละเอียดดังนี้</li> </ul> <table border="1" style="width: 100%; border-collapse: collapse; margin: 10px 0;"> <thead> <tr> <th rowspan="2">ปีงบประมาณ พ.ศ. 2549</th> <th colspan="3">งบประมาณ (ล้านบาท)</th> </tr> <tr> <th>ตามแผน</th> <th>ใช้จริง</th> <th>ร้อยละ</th> </tr> </thead> <tbody> <tr> <td>ไตรมาสที่ 1</td> <td style="text-align: center;">87.27</td> <td style="text-align: center;">56.19</td> <td style="text-align: center;">64.38</td> </tr> <tr> <td>ไตรมาสที่ 2</td> <td style="text-align: center;">130.48</td> <td style="text-align: center;">51.05</td> <td style="text-align: center;">39.13</td> </tr> <tr> <td>ไตรมาสที่ 3</td> <td style="text-align: center;">125.46</td> <td style="text-align: center;">55.49</td> <td style="text-align: center;">44.23</td> </tr> <tr> <td>ไตรมาสที่ 4</td> <td style="text-align: center;">127.93</td> <td style="text-align: center;">89.86</td> <td style="text-align: center;">70.24</td> </tr> <tr> <td colspan="3" style="text-align: center;"><b>ค่าเฉลี่ย 4 ไตรมาส</b></td> <td style="text-align: center;"><b>54.49</b></td> </tr> </tbody> </table> <ul style="list-style-type: none"> <li>▪ อพท. ควรกำหนดแผนการใช้จ่ายเงินงบประมาณโดยคำนึงถึงความเป็นไปได้และข้อจำกัดในการดำเนินการต่างๆ อย่างเหมาะสม และควรปรับปรุงการบริหารจัดการการใช้จ่ายเงินงบประมาณในแต่ละไตรมาสให้เหมาะสม และมีประสิทธิภาพตามแผนการใช้จ่ายเงินงบประมาณที่วางไว้</li> </ul>	ปีงบประมาณ พ.ศ. 2549	งบประมาณ (ล้านบาท)			ตามแผน	ใช้จริง	ร้อยละ	ไตรมาสที่ 1	87.27	56.19	64.38	ไตรมาสที่ 2	130.48	51.05	39.13	ไตรมาสที่ 3	125.46	55.49	44.23	ไตรมาสที่ 4	127.93	89.86	70.24	<b>ค่าเฉลี่ย 4 ไตรมาส</b>			<b>54.49</b>
ปีงบประมาณ พ.ศ. 2549	งบประมาณ (ล้านบาท)																											
	ตามแผน	ใช้จริง	ร้อยละ																									
ไตรมาสที่ 1	87.27	56.19	64.38																									
ไตรมาสที่ 2	130.48	51.05	39.13																									
ไตรมาสที่ 3	125.46	55.49	44.23																									
ไตรมาสที่ 4	127.93	89.86	70.24																									
<b>ค่าเฉลี่ย 4 ไตรมาส</b>			<b>54.49</b>																									

สรุปการประเมินผลการปฏิบัติงานตามคำรับรองการปฏิบัติงานรายตัวชี้วัด ประจำปีงบประมาณ พ.ศ. 2549  
องค์การบริหารการพัฒนาพื้นที่พิเศษเพื่อการท่องเที่ยวอย่างยั่งยืน (องค์การมหาชน)

ตัวชี้วัด	สรุปผลการประเมิน
<input type="checkbox"/> การกำกับดูแลกิจการและการพัฒนาองค์กร <input type="checkbox"/> 4.5000-5.0000 <input checked="" type="checkbox"/> 3.5000-4.4999 <input type="checkbox"/> 2.5000-3.4999 <input type="checkbox"/> 1.5000-2.4999 <input type="checkbox"/> 1.0000-1.4999	
10. ร้อยละของแผนพัฒนาบุคลากรที่นำไปสู่การปฏิบัติ	<ul style="list-style-type: none"> <li>■ ผลการดำเนินงานอยู่ที่ระดับคะแนน 3.6000 โดยมีการนำแผนพัฒนาบุคลากรไปสู่การปฏิบัติได้ร้อยละ 93.00 เมื่อเทียบกับแผนฯ ที่วางไว้</li> <li>■ แผนพัฒนาบุคลากรบางส่วนไม่เป็นไปตามกำหนดเวลาที่วางไว้ เนื่องจากในช่วงต้นปีงบประมาณ พ.ศ. 2549 ได้มีมติคณะรัฐมนตรีให้หน่วยงานราชการต่างๆ ชะลอการเดินทางไปอบรมและสัมมนา และการดูงานต่างๆ</li> <li>■ การดำเนินงานของ อพท. ใช้ความรู้ความสามารถ และประสบการณ์ของบุคลากรเป็นหลัก ในการปฏิบัติงานตามภารกิจการประสาน ส่งเสริม และสนับสนุนให้เกิดการพัฒนาในพื้นที่พิเศษเพื่อการท่องเที่ยวอย่างยั่งยืน ดังนั้น อพท. ควรให้ความสำคัญกับการพัฒนาขีดสมรรถนะของเจ้าหน้าที่ โดยในปีงบประมาณ พ.ศ. 2550 อพท. ควรมีตัวชี้วัดเกี่ยวกับการพัฒนาบุคลากรอย่างต่อเนื่อง และควรปรับปรุงการบริหารจัดการด้านทรัพยากรบุคคลให้มีประสิทธิภาพและเป็นไปตามแผนฯ ที่วางไว้มากยิ่งขึ้น</li> </ul>
11. ระดับคุณภาพการกำกับดูแลกิจการ	<ul style="list-style-type: none"> <li>■ ผลการดำเนินงานอยู่ที่ระดับคะแนน 3.6292 โดยมีหัวข้อหลักที่ใช้ในการประเมินผล 4 หัวข้อ โดยสรุปผลการดำเนินงานได้ดังนี้             <ol style="list-style-type: none"> <li>1. บทบาทของคณะกรรมการองค์การมหาชน                 <ul style="list-style-type: none"> <li>- คณะกรรมการบริหารของ อพท. (กพท.) มีส่วนร่วมในการกำหนดทิศทาง ยุทธศาสตร์ และนโยบายขององค์กร โดยมีการให้ข้อสังเกตที่มีนัยสำคัญ ดูแลติดตามผลการดำเนินงานที่สำคัญทั้งด้านการเงินและที่ไม่ใช่การเงินทั้งสิ้น 4 ครั้ง ในการประชุมแต่ละครั้ง คณะกรรมการฯ จะได้รับเอกสาร และข้อมูลประกอบการประชุมอย่างครบถ้วนก่อนการประชุมเฉลี่ย 4 วัน ในการประชุมแต่ละครั้งมีคณะกรรมการเข้าร่วมประชุมโดยเฉลี่ยร้อยละ 83.33</li> </ul> </li> <li>2. รายงานทางการเงิน                 <ul style="list-style-type: none"> <li>- คณะกรรมการบริหารของ อพท. ควรกำกับดูแลให้ปีบัญชีประจำปี และส่งให้ผู้สอบบัญชีที่ได้รับอนุญาตหรือสำนักงานการตรวจเงินแผ่นดิน (สตง.) ให้รวดเร็วยิ่งขึ้น เนื่องจากในระยะเวลา 2 ปีที่ผ่านมา อพท. ยังคงใช้ระยะเวลาปิดบัญชีประจำปีมากกว่า 90 วัน นับตั้งแต่วันที่สิ้นสุดของปีบัญชี</li> </ul> </li> </ol> </li> </ul>

**สรุปการประเมินผลการปฏิบัติงานตามคำรับรองการปฏิบัติงานรายตัวชี้วัด ประจำปีงบประมาณ พ.ศ. 2549**  
**องค์การบริหารการพัฒนาพื้นที่พิเศษเพื่อการท่องเที่ยวอย่างยั่งยืน (องค์การมหาชน)**

ตัวชี้วัด	สรุปผลการประเมิน
	<p>3. การเปิดเผยสารสนเทศและความโปร่งใส</p> <ul style="list-style-type: none"> <li>- คณะกรรมการบริหารของ อพท. ควรกำกับดูแลให้มีการเปิดเผยข้อมูลที่เกี่ยวข้องกับรายงานประจำปี คำรับรองการปฏิบัติงานและรายงานผลการปฏิบัติงาน รวมถึงประวัติของคณะกรรมการฯ ในเว็บไซต์ของ อพท. เนื่องจากในระยะเวลา 2 ปีที่ผ่านมา อพท. ยังคงไม่ได้ปรับปรุงเว็บไซต์ให้มีการเปิดเผยข้อมูลในส่วนดังกล่าว</li> </ul> <p>4. การดำเนินงานอื่น ๆ ทางด้านการกำกับดูแลกิจการ</p> <ul style="list-style-type: none"> <li>- คณะกรรมการมีการกำหนดผู้รับผิดชอบด้านการบริหารความเสี่ยงและจัดทำรายงานการวิเคราะห์ความเสี่ยง รวมทั้งติดตามทบทวนความเสี่ยงของระบบงานที่สำคัญ ได้แก่ ระบบการควบคุมภายในและการตรวจสอบภายใน และระบบบริหารทรัพยากรบุคคล แต่ทั้งนี้ควรมีการพิจารณาระบบงานที่สำคัญเพิ่มเติม ได้แก่ ระบบการบริหารจัดการสารสนเทศ เพื่อให้การดำเนินการของ อพท. เป็นไปอย่างมีประสิทธิภาพ และมีข้อมูลที่ต้องและเพียงพอต่อการตัดสินใจ</li> </ul> <p>■ จากการประเมินผลในปีนี้ พบว่าสิ่งที่ควรปรับปรุง ได้แก่ ระยะเวลาในการจัดส่งเอกสารและข้อมูลประกอบการประชุมให้คณะกรรมการฯ ระยะเวลาปิดบัญชีประจำปี การเปิดเผยข้อมูลที่เกี่ยวข้องกับรายงานประจำปี คำรับรองการปฏิบัติงานและรายงานผลการปฏิบัติงาน รวมถึงประวัติของคณะกรรมการฯ ในเว็บไซต์ และติดตามทบทวนความเสี่ยงของระบบงานที่สำคัญเพิ่มเติม ได้แก่ ระบบการบริหารจัดการสารสนเทศ ซึ่งบางส่วนเป็นข้อสังเกตเดียวกับที่ อพท. ได้รับคำแนะนำให้ปรับปรุงในปีงบประมาณ พ.ศ. 2548 ทั้งนี้ อพท. ควรเร่งดำเนินการแก้ไขประเด็นดังกล่าวให้แล้วเสร็จภายในปีงบประมาณ พ.ศ. 2550 เพื่อประโยชน์ในการกำกับดูแลกิจการต่อไป</p>