



รายงานการประเมินผลตามคำรับรองการปฏิบัติงาน
โรงเรียนมหิดลวิทยานุสรณ์
ประจำปีงบประมาณ พ.ศ. 2554

1. ข้อมูลพื้นฐาน

1.1 ข้อมูลทั่วไป

รัฐบาลมีนโยบายที่จะให้เด็กและเยาวชนที่มีความสามารถพิเศษทางวิทยาศาสตร์และคณิตศาสตร์ ได้พัฒนาอย่างเต็มศักยภาพ ซึ่งจำเป็นต้องมีวิธีการ หลักสูตร และการจัดการเรียนการสอนที่มีลักษณะพิเศษ อันแตกต่างไปจากการเรียนการสอนในโรงเรียนปกติ จึงควรจัดให้มีโรงเรียนวิทยาศาสตร์ขึ้นโดยเฉพาะ เพื่อเป็นโรงเรียนที่จัดการเรียนการสอนวิทยาศาสตร์อย่างเข้มข้นให้แก่เด็กที่มีความสามารถเป็นพิเศษในทาง วิทยาศาสตร์และคณิตศาสตร์ เพื่อเป็นการเตรียมพื้นฐานสำหรับบุคคลที่มีคุณภาพสูงเพื่อการศึกษาใน ระดับอุดมศึกษาในการที่จะสร้างนักวิชาการอันยอดเยี่ยมของประเทศ และเพื่อที่จะให้โรงเรียนที่จัดตั้งขึ้นมีการ บริหารและการจัดการเรียนการสอนที่มีความเป็นอิสระ คล่องตัว และมีประสิทธิภาพ จึงได้นำโรงเรียนมหิดล วิทยานุสรณ์มาจัดตั้งเป็นโรงเรียนวิทยาศาสตร์โดยกำหนดให้เป็นองค์การมหาชนตามกฎหมายว่าด้วยองค์การ มหาชน เพื่อเป็นต้นแบบแก่โรงเรียนในลักษณะดังกล่าว

1.2 วัตถุประสงค์การจัดตั้ง

พระราชกฤษฎีกาจัดตั้งโรงเรียนมหิดลวิทยานุสรณ์ พ.ศ. 2543 กำหนดวัตถุประสงค์และอำนาจ หน้าที่ของโรงเรียนมหิดลวิทยานุสรณ์ไว้ดังนี้

มาตรา 7 ให้โรงเรียนมีวัตถุประสงค์เพื่อบริหารจัดการและดำเนินการจัดการเรียนการสอน ในระดับมัธยมศึกษาที่มุ่งเน้นความเป็นเลิศด้านวิทยาศาสตร์และคณิตศาสตร์ สำหรับนักเรียนที่มีศักยภาพสูง ด้านวิทยาศาสตร์และคณิตศาสตร์

มาตรา 8 เพื่อให้บรรลุวัตถุประสงค์ตามมาตรา 7 ให้โรงเรียนมีอำนาจหน้าที่หลัก ดังนี้

- 1) ดำเนินการเรียนการสอนที่มุ่งเน้นความเข้มข้นของการเรียนการสอนทางด้านวิทยาศาสตร์ และคณิตศาสตร์สำหรับนักเรียนที่มีศักยภาพสูงทางวิทยาศาสตร์และคณิตศาสตร์
- 2) จัดทำหลักสูตร วิธีการเรียนการสอน สื่อและอุปกรณ์การเรียนการสอนสำหรับใช้ในโรงเรียน
- 3) ดำเนินการและส่งเสริมให้หน่วยงานที่เกี่ยวข้องและภาคเอกชนเข้ามามีส่วนร่วมในการพัฒนา มาตรฐานการศึกษาของโรงเรียน
- 4) ให้บริการพิเศษทางด้าน การเรียนการสอนวิทยาศาสตร์และคณิตศาสตร์

1.3 รัฐมนตรีผู้รักษาการตามพระราชกฤษฎีกา : รัฐมนตรีว่าการกระทรวงศึกษาธิการ

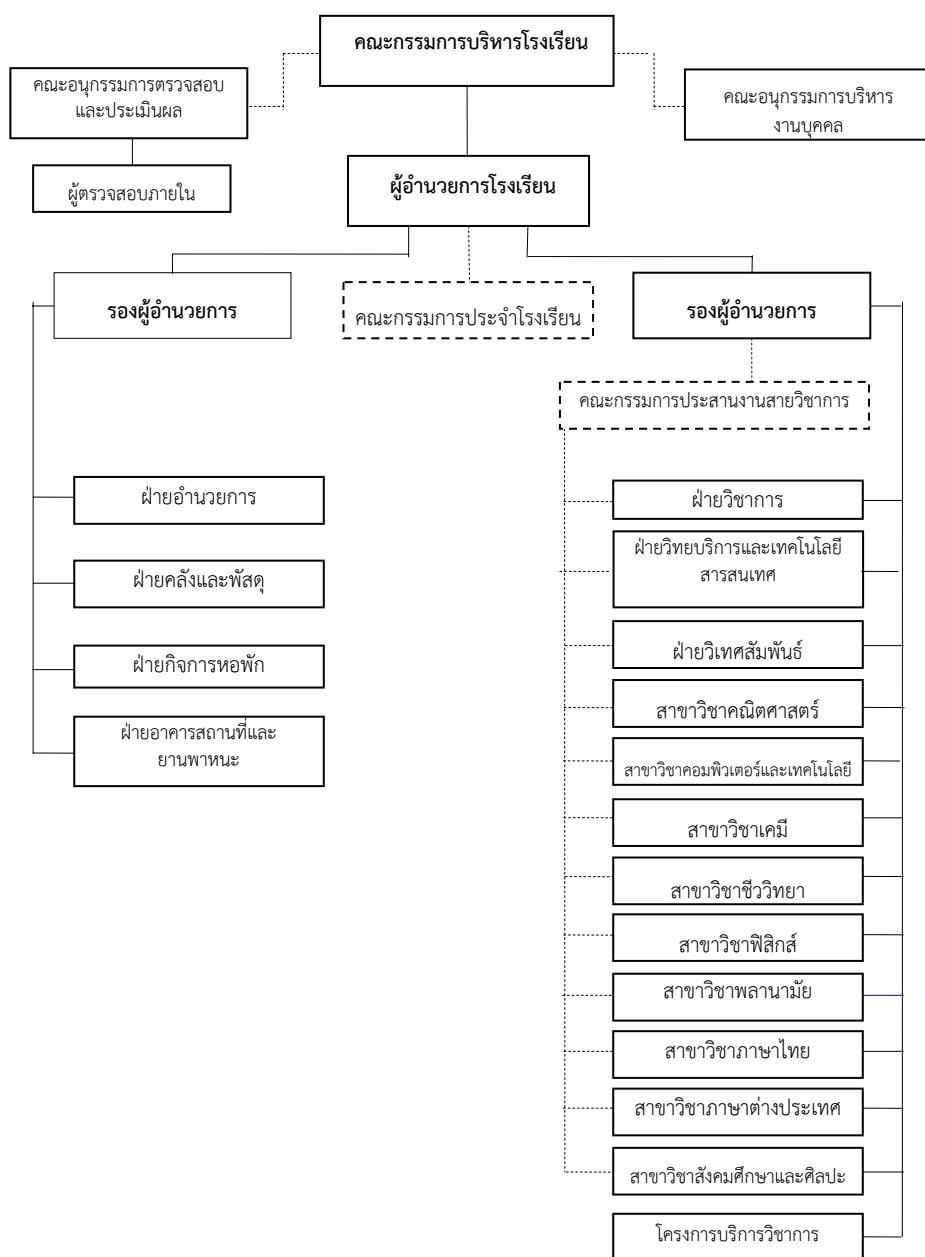
1.4 ผู้อำนวยการ : ผศ.ดร.ยุวดี นาคะผดุงรัตน์

1.5 รายชื่อคณะกรรมการบริหารโรงเรียนมหิดลวิทยานุสรณ์ (1 ตุลาคม 2553 – 30 กันยายน 2554)

คณะกรรมการบริหารโรงเรียนมหิดลวิทยานุสรณ์	ตำแหน่ง
1) ศาสตราจารย์ ดร. คุณหญิงสุชาดา กีระนันท์	ประธานกรรมการ
2) ศาสตราจารย์ ดร. ยงยุทธ ยุทธวงศ์	กรรมการผู้ทรงคุณวุฒิ
3) ศาสตราจารย์เกียรติคุณ นายแพทย์ ดร. ไกรสิทธิ์ ตันติศิรินทร์	กรรมการผู้ทรงคุณวุฒิ
4) ศาสตราจารย์ ดร. สุรพล นิติไกรพจน์	กรรมการผู้ทรงคุณวุฒิ
5) ศาสตราจารย์ ดร. ประสาท สืบคำ	กรรมการผู้ทรงคุณวุฒิ
6) อธิการบดีมหาวิทยาลัยมหิดล (ศาสตราจารย์คลินิก นายแพทย์ ดร.ปิยะสกล สกลสัตยาทร)	กรรมการโดยตำแหน่ง
7) ผู้อำนวยการสำนักงบประมาณ (นางสาววลัยรัตน์ ศรีอรุณ)	กรรมการโดยตำแหน่ง
8) ผู้อำนวยการสำนักงานพัฒนาวิทยาศาสตร์และเทคโนโลยีแห่งชาติ (ดร. ทวีศักดิ์ กออนันตกูล)	กรรมการโดยตำแหน่ง
9) เลขาธิการคณะกรรมการการศึกษาขั้นพื้นฐาน	กรรมการโดยตำแหน่ง
10) ผู้อำนวยการสถาบันส่งเสริมการสอนวิทยาศาสตร์และเทคโนโลยี (ดร.พรพรรณ ไวทยางกูร)	กรรมการโดยตำแหน่ง
11) ผู้อำนวยการโรงเรียนมหิดลวิทยานุสรณ์ (ผู้ช่วยศาสตราจารย์ ดร. ยุวดี นาคะผดุงรัตน์)	กรรมการและเลขานุการ

1.6 โครงสร้างและอัตรากำลัง (1 ตุลาคม 2553 – 30 กันยายน 2554)

1) โครงสร้าง



2) อัตรากำลัง

รายการ	จำนวน (คน)			
	กลุ่มบริหาร	กลุ่มครู	กลุ่มปฏิบัติการ	รวม
กรอบอัตรากำลัง	20	92	59	171

* ลูกจ้างสัญญารายปี 16 คน

1.7 วิสัยทัศน์ พันธกิจ ประเด็นยุทธศาสตร์

วิสัยทัศน์

“เป็นโรงเรียนวิทยาศาสตร์ต้นแบบของรัฐ นำร่องสรรหาและจัดการศึกษาสำหรับนักเรียนที่มีความสามารถพิเศษด้านคณิตศาสตร์ และวิทยาศาสตร์ระดับมัธยมศึกษาให้มีคุณภาพทัดเทียมกับโรงเรียนวิทยาศาสตร์ชั้นนำของโลก มีจิตวิญญาณของความเป็นนักวิจัยและนักประดิษฐ์คิดค้น มีสุขภาพพลานามัยที่ดี มีคุณธรรม จริยธรรม รักการเรียนรู้ ความเป็นไทย มีความมุ่งมั่นพัฒนาประเทศชาติ มีเจตคติที่ดีต่อเพื่อนร่วมโลก และธรรมชาติ”

พันธกิจ

1. พัฒนาต้นแบบและนำร่องการบริหารจัดการและการจัดการเรียนการสอนสำหรับผู้มีความสามารถด้านคณิตศาสตร์และวิทยาศาสตร์ระดับมัธยมศึกษาตอนปลายให้มีคุณภาพทัดเทียมกับโรงเรียนวิทยาศาสตร์ชั้นนำของโลก
2. พัฒนาหลักสูตร วิธีการเรียนการสอน สื่อ อุปกรณ์การเรียนการสอน และกิจกรรมพัฒนาผู้เรียนสำหรับผู้มีความสามารถพิเศษด้านคณิตศาสตร์และวิทยาศาสตร์ระดับมัธยมศึกษาตอนปลายให้ทัดเทียมโรงเรียนวิทยาศาสตร์ชั้นนำของโลก
3. ดำเนินการและส่งเสริมให้หน่วยงานที่เกี่ยวข้องและภาคเอกชนเข้ามามีส่วนร่วมในการพัฒนามาตรฐานการศึกษาของโรงเรียน
4. ให้บริการพิเศษทางด้านการเรียนการสอนคณิตศาสตร์และวิทยาศาสตร์

ประเด็นยุทธศาสตร์

ประเด็นยุทธศาสตร์ที่ 1 : การนำร่องการบริหารจัดการและการจัดการศึกษาสำหรับผู้มีความสามารถพิเศษด้านคณิตศาสตร์และวิทยาศาสตร์ ระดับมัธยมศึกษาตอนปลาย รวมทั้งการพัฒนาหลักสูตร สื่อ กิจกรรมการเรียนการสอนและกิจกรรมพัฒนาผู้เรียน

เป้าประสงค์ : เป็นต้นแบบการบริหารจัดการ การพัฒนาหลักสูตร การวิจัย และการจัดการเรียนการสอนสำหรับผู้มีความสามารถพิเศษด้านคณิตศาสตร์และวิทยาศาสตร์ ระดับมัธยมศึกษาตอนปลายที่สามารถขยายผลในวงกว้างได้ ตลอดจนมีการพัฒนาผู้เรียนที่ส่งเสริมคุณธรรม จริยธรรม ตามอุดมการณ์และเป้าหมายในการพัฒนานักเรียน

ประเด็นยุทธศาสตร์ที่ 2 : ดำเนินการและส่งเสริมให้หน่วยงานภายนอกที่เกี่ยวข้องมีส่วนร่วมในการพัฒนาการจัดการศึกษาของโรงเรียน

เป้าประสงค์ : มีหน่วยงานภายนอกทั้งในและต่างประเทศที่เกี่ยวข้องเข้ามามีส่วนร่วมในการพัฒนาการจัดการศึกษาสำหรับนักเรียนผู้มีความสามารถพิเศษด้านคณิตศาสตร์และวิทยาศาสตร์

ประเด็นยุทธศาสตร์ที่ 3 : การพัฒนาโรงเรียนให้เป็นแหล่งเรียนรู้และให้บริการพิเศษเกี่ยวกับการจัดการศึกษาสำหรับผู้มีความสามารถพิเศษด้านคณิตศาสตร์และวิทยาศาสตร์ ระดับมัธยมศึกษาทั้งตอนต้นและตอนปลาย สำหรับผู้บริหาร นักวิชาการ ครู นักเรียน นิสิต นักศึกษา และผู้สนใจทั่วไป

เป้าประสงค์ : บุคลากรได้รับการพัฒนาให้เป็นผู้นำทางวิชาการ สิ่งอำนวยความสะดวก สื่อและเว็บไซต์ของโรงเรียนได้รับการพัฒนาให้เป็นแหล่งเรียนรู้เกี่ยวกับการจัดการศึกษาสำหรับผู้มีความสามารถพิเศษ ด้านคณิตศาสตร์และวิทยาศาสตร์ ระดับมัธยมศึกษาทั้งตอนต้นและตอนปลาย

2. สรุปผลในภาพรวม

การจัดทำคำรับรองการปฏิบัติงานและผลการปฏิบัติงานของโรงเรียนมหิดลวิทยานุสรณ์ ประจำปีงบประมาณ พ.ศ. 2554 มีความครบถ้วนตามวัตถุประสงค์การจัดตั้ง และเป็นตัวชี้วัดที่ใช้ต่อเนื่องจากปีที่ผ่านมา โดยส่วนใหญ่เป็นตัวชี้วัดผลลัพธ์

ผลการปฏิบัติงานตามคำรับรองการปฏิบัติงานของโรงเรียนมหิดลวิทยานุสรณ์ ประจำปีงบประมาณ พ.ศ. 2554 ในภาพรวม ได้คะแนน 4.1593 ซึ่งอยู่ในระดับดี สูงกว่าเป้าหมายที่กำหนดไว้โดยเฉพาะผลการปฏิบัติงานในมิติที่ 3 ด้านประสิทธิภาพของการปฏิบัติงาน อยู่ในระดับดีมาก สูงกว่าเป้าหมายมาก ได้คะแนน 5.0000 และมิติที่ 1 ด้านประสิทธิผลของการปฏิบัติงานซึ่งเป็นไปตามพันธกิจและยุทธศาสตร์ของโรงเรียนมหิดลวิทยานุสรณ์ ค่าคะแนนที่ได้ 4.1605 สำหรับผลการปฏิบัติงานในมิติที่ 4 ด้านการกำกับดูแลกิจการและการพัฒนาองค์กร โดยค่าคะแนนที่ได้ 4.1350 อยู่ในระดับดี ส่วนมิติที่ 2 ด้านคุณภาพการให้บริการ ได้ค่าคะแนน 3.3600

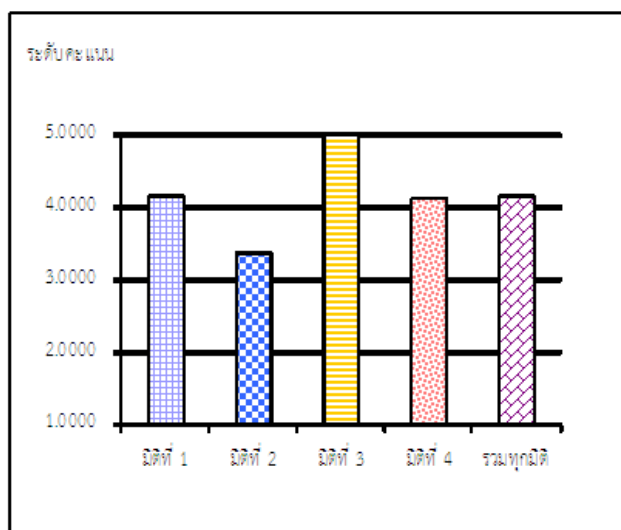
โรงเรียนมหิดลวิทยานุสรณ์ มีผลการดำเนินงานในระดับสูงกว่าเป้าหมายตามเกณฑ์ที่กำหนดไว้ในคำรับรองการปฏิบัติงาน โดยสรุป คือ

- ผลการทดสอบความถนัดทางวิชาการและวิชาชีพ (PAT) ของนักเรียนของโรงเรียนมหิดลวิทยานุสรณ์ คณิตศาสตร์ PAT1 โดยเฉลี่ยของนักเรียนของโรงเรียน อยู่ในเปอร์เซ็นต์ไทล์ที่ 99.99 และวิทยาศาสตร์ PAT2 อยู่ในเปอร์เซ็นต์ไทล์ที่ 99.98 ซึ่งสูงกว่าเป้าหมายที่กำหนดมาก นอกจากนี้ผลการทดสอบความถนัดทั่วไป (GAT) โดยเฉลี่ยของนักเรียนของโรงเรียนอยู่ในเปอร์เซ็นต์ไทล์ที่ 95.63
- นักเรียนของโรงเรียนที่ได้รับการคัดเลือกเป็นผู้แทนประเทศไทยเข้าร่วมแข่งขันโอลิมปิกวิชาการระดับนานาชาติใน 7 สาขาวิชา ทั้งที่ดำเนินการโดย สสวท. 5 สาขาวิชา และ สอวน. 2 สาขาวิชา จำนวน 11 ราย ซึ่งสูงกว่าเป้าหมายที่กำหนด
- นักเรียนที่ศึกษาต่อในสาขาวิชาที่ใช้วิทยาศาสตร์และเทคโนโลยีมีจำนวน 231 คน ซึ่งสูงกว่าเป้าหมายที่กำหนดมาก แต่ศึกษาต่อทางด้านวิทยาศาสตร์พื้นฐาน ร้อยละ 13.87 ยังต่ำกว่าเป้าหมายที่กำหนด
- เป็นโรงเรียนต้นแบบที่มีการจัดอบรมความรู้เกี่ยวกับการจัดกิจกรรมการเรียนการสอนโดยใช้กระบวนการสืบเสาะหาความรู้ Inquiry-based learning หรือ Problem-based learning ให้กับครูผู้สอนทุกคน ซึ่งเป็นปัจจัยที่ส่งผลให้นักเรียนมีคุณภาพ โดยมีผลการดำเนินการ 9 รายวิชา
- ผลสำเร็จในการให้บริการกับโรงเรียนจุฬาภรณราชวิทยาลัยทั้ง 12 แห่ง คิดเป็นร้อยละ 91.67 ซึ่งสูงกว่าเป้าหมายที่กำหนดมาก

➤ ความพึงพอใจของนักเรียนที่มีต่องานบริการของโรงเรียน เป็นร้อยละ 79.00 ซึ่งต่ำกว่าเป้าหมายที่กำหนดไว้เล็กน้อย แต่ความพึงพอใจของหน่วยงานภายนอกที่โรงเรียนให้บริการ เป็นร้อยละ 84.60

2.1 ตารางสรุปคะแนนผลการประเมินการปฏิบัติงานตามคำรับรองการปฏิบัติงานของโรงเรียนมหิตลวิทยาลัยนุสรณ์ (องค์การมหาชน) ประจำปีงบประมาณ พ.ศ. 2554

ผลประเมินแยกตามมิติ	น้ำหนัก	ผลคะแนน
มิติที่ 1 ประสิทธิภาพของการปฏิบัติงาน	60%	4.1605
มิติที่ 2 คุณภาพการให้บริการ	10%	3.3600
มิติที่ 3 ประสิทธิภาพของการปฏิบัติงาน	10%	5.0000
มิติที่ 4 การกำกับดูแลกิจการและการพัฒนาองค์กร	20%	4.1350
รวมทุกมิติ	100%	4.1593



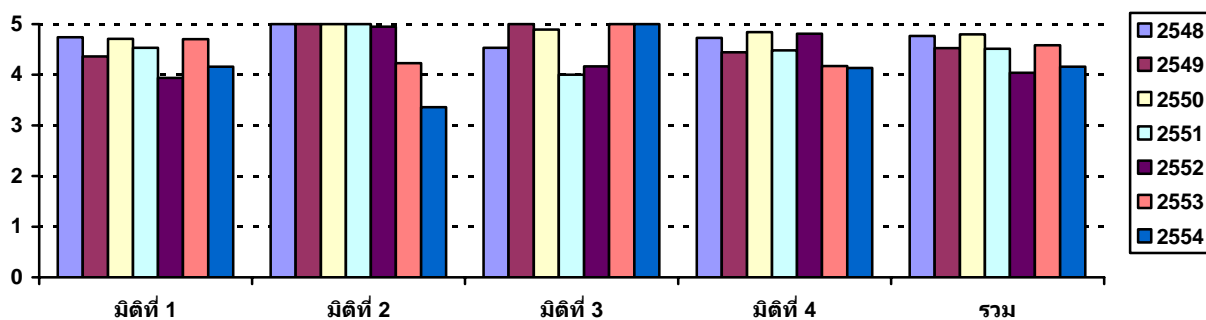
หมายเหตุ

โรงเรียนมหิตลวิทยาลัยนุสรณ์ ได้รับการคัดเลือกให้เป็น best practice ในมิติที่ 1 มิติด้านประสิทธิภาพของการปฏิบัติงาน และมิติที่ 4 ตัวชี้วัด ระดับการพัฒนาด้านการกำกับดูแลกิจการ ในด้านการกำหนดให้มีแผนทิศทาง กลยุทธ์ และเป้าหมาย

2.2 เปรียบเทียบผลการประเมินรายปีของโรงเรียนมหิดลวิทยานุสรณ์ (องค์การมหาชน) ประจำปีงบประมาณ พ.ศ.2548-2554

คะแนน พ.ศ.	มิติที่ 1	มิติที่ 2	มิติที่ 3	มิติที่ 4	รวม
2548	4.7425	5.0000	4.5300	4.7271	4.7659
2549	4.3636	5.0000	5.0000	4.4416	4.5254
2550	4.7091	5.0000	4.8950	4.8442	4.7958
2551	4.5322	5.0000	4.0000	4.4817	4.5132
2552	3.9365	4.9479	4.1667	4.8111	4.0377*
2553	4.7042	4.2300	5.0000	4.1710	4.5797
2554	4.1605	3.3600	5.0000	4.1350	4.1593

หมายเหตุ : * ยกเลิกตัวชี้วัด “ร้อยละของระดับความพึงพอใจของผู้รับบริการ” (น้ำหนักร้อยละ 4)



ตารางสรุปคะแนนผลการประเมินการปฏิบัติงานตามคำรับรองการปฏิบัติงานของ											
โรงเรียนมหิดลวิทยานุสรณ์											
ประจำปีงบประมาณ พ.ศ. 2554											
ตัวชี้วัดผลการปฏิบัติงาน	หน่วยวัด	น้ำหนัก (ร้อยละ)	เกณฑ์การให้คะแนน					ผลการดำเนินงาน			
			1	2	3	4	5	ผลการดำเนินงาน	ค่าคะแนน ที่ได้	คะแนน ถ่วงน้ำหนัก	
มิติที่ 1 มิติด้านประสิทธิผลของการปฏิบัติงาน		60								4.1605	
1 ผลการทดสอบทางการศึกษาระดับชาติโดยเฉลี่ยของนักเรียนของโรงเรียน											
1.1 ผลการทดสอบความถนัดทั่วไป(GAT)โดยเฉลี่ยของนักเรียนของโรงเรียน	เปอร์เซ็นต์ไทล์	2	90	92	94	96	98	95.63	3.8150	0.0763	
2 ผลการทดสอบความถนัดทางวิชาการและวิชาชีพ (PAT) โดยเฉลี่ยของนักเรียนของโรงเรียน											
2.1 คณิตศาสตร์ PAT1	เปอร์เซ็นต์ไทล์	2	90	92	94	96	98	99.99	5.0000	0.1000	
2.2 วิทยาศาสตร์ PAT2	เปอร์เซ็นต์ไทล์	2	90	92	94	96	98	99.98	5.0000	0.1000	
3 จำนวนนักเรียนของโรงเรียนที่ได้รับการคัดเลือกเป็นผู้แทนประเทศไทยเข้าร่วมแข่งขันโอลิมปิกวิชาการระดับนานาชาติใน 7 สาขาวิชาทั้งที่ดำเนินการโดย สสวท. 5 สาขาวิชาและ สอวน. 2 สาขาวิชา	ราย	2	6	7	8	9	10	11	5.0000	0.1000	
4 ผลการทดสอบศักยภาพด้านภาษา อังกฤษโดยเฉลี่ยก่อนจบการศึกษานักเรียนชั้นมัธยมศึกษา ปีที่ 6 เมื่อเทียบเป็นคะแนน TOEFL	คะแนน	5	527	529	531	533	535	535	5.0000	0.2500	
5 ผลสำเร็จของกิจกรรมโครงงานวิทยาศาสตร์											
5.1 จำนวนโครงงานที่ผ่านคณะกรรมการคัดกรองเพื่อร่วมแสดงงานประชุมวิทยาศาสตร์และเทคโนโลยีแห่งประเทศไทย (วทท.) หรือที่ประชุมวิชาการระดับประเทศหรือระดับนานาชาติ	โครงงาน	3	9	10	11	12	13	21	5.0000	0.1500	
5.2 จำนวนโครงงานของนักเรียนที่ได้รับคัดเลือกไปร่วมแสดงผลงานในต่างประเทศ	โครงงาน	4	19	20	21	22	23	23	5.0000	0.2000	
6 ผลสำเร็จด้านการศึกษาต่อของนักเรียนของโรงเรียน											
6.1 ร้อยละของนักเรียนที่ได้รับทุนศึกษาต่อในประเทศด้านวิทยาศาสตร์และเทคโนโลยีในระดับปริญญาตรีจากแหล่งทุนเป้าหมาย	ร้อยละ	4	27	29	31	35	40	23.68	1.0000	0.0400	
6.2 จำนวนนักเรียนที่ได้รับทุนศึกษาต่อต่างประเทศในระดับปริญญาตรีขึ้นไป	ราย	4	32	34	36	38	40	39	4.5000	0.1800	
6.3 จำนวนนักเรียนที่จบการศึกษาได้รับการคัดเลือกเข้าศึกษาต่อตั้งแต่ระดับปริญญาตรีในมหาวิทยาลัยชั้นนำ 50 ลำดับแรกของสาขาวิทยาศาสตร์และเทคโนโลยี	ราย	5	17	18	19	20	21	19	3.0000	0.1500	
7 ผลสำเร็จของการส่งเสริมจิตใจให้นักเรียนศึกษาต่อด้านวิทยาศาสตร์และเทคโนโลยี											
7.1 จำนวนนักเรียนที่ศึกษาต่อในสาขาวิชาที่ใช้วิทยาศาสตร์และเทคโนโลยี	ราย	4	220	222	224	226	228	231	5.0000	0.2000	
7.2 ร้อยละของนักเรียนที่ศึกษาต่อทางด้านวิทยาศาสตร์พื้นฐาน	ร้อยละ	5	14	16	18	20	22	13.87	1.0000	0.0500	

ตัวชี้วัดผลการปฏิบัติงาน		หน่วยวัด	น้ำหนัก (ร้อยละ)	เกณฑ์การให้คะแนน					ผลการดำเนินงาน		
				1	2	3	4	5	ผลการ ดำเนินงาน	ค่าคะแนน ที่ได้	คะแนน ถ่วงน้ำหนัก
มิติที่ 1 มิติด้านประสิทธิผลของการปฏิบัติงาน			60							4.1605	
8	จำนวนรายวิชาในหลักสูตรโรงเรียนมหิดลวิทยานุสรณ์ พุทธศักราช 2552 ที่ได้รับการพัฒนาให้เป็นต้นแบบในการจัดการเรียนการสอนโดยใช้ Problem Based หรือ Scientific Inquiry	รายวิชา	5	5	6	7	8	9	9	5.0000	0.2500
9	ผลสำเร็จของการส่งเสริมให้หน่วยงานที่เกี่ยวข้องและภาคเอกชนเข้ามามีส่วนร่วมในการพัฒนามาตรฐานการศึกษาของโรงเรียน										
9.1	จำนวนหน่วยงานที่ให้ความร่วมมือกับโรงเรียนในการให้นักเรียนทำโครงงานวิจัยทางวิทยาศาสตร์	แห่ง	4	18	20	22	24	26	31	5.0000	0.2000
9.2	ร้อยละของนักเรียนที่เข้าร่วมทำโครงงานวิทยาศาสตร์วิจัยและได้รับผลการประเมินจากหน่วยงานวิจัยในระดับดีขึ้น	ร้อยละ	5	60	65	70	75	80	100	5.0000	0.2500
10	ร้อยละของผลสำเร็จในการให้บริการกับโรงเรียนจุฬาลงกรณ์ราชวิทยาลัยทั้ง 12 แห่ง	ร้อยละ	4	70	75	80	85	90	91.67	5.0000	0.2000
มิติที่ 2 มิติด้านคุณภาพการให้บริการ			10							3.3600	
11	ร้อยละความพึงพอใจของนักเรียนที่มีต่องานบริการของโรงเรียน	ร้อยละ	5	70	75	80	85	90	79	2.8000	0.1400
12	ร้อยละความพึงพอใจของหน่วยงานภายนอกที่โรงเรียนให้บริการ	ร้อยละ	5	70	75	80	85	90	84.60	3.9200	0.1960
มิติที่ 3 มิติด้านประสิทธิภาพของการปฏิบัติงาน			10							5.0000	
13	ระดับความสำเร็จในการบริหารจัดการหอพักของโรงเรียน										
13.1	ระดับความสำเร็จในการบริหารจัดการด้านความปลอดภัยของนักเรียน	ระดับ	5	1	2	3	4	5	5	5.0000	0.2500
13.2	ระดับความสำเร็จในการบริหารจัดการด้านการดูแลสุขภาพของนักเรียน	ระดับ	5	1	2	3	4	5	5	5.0000	0.2500
มิติที่ 4 มิติด้านการกำกับดูแลกิจการและการพัฒนาองค์กร			20							4.1350	
14	ระดับการพัฒนาด้านการกำกับดูแลกิจการ และการพัฒนาองค์กร	ระดับ	20	1	2	3	4	5	4.14	4.1350	0.8270
		น้ำหนักรวม	100							ค่าคะแนนที่ได้	4.1593

3. ผลการดำเนินงานที่สำคัญในปีงบประมาณ พ.ศ. 2554

3.1 มิติที่ 1 ด้านประสิทธิผลของการปฏิบัติงาน (น้ำหนักร้อยละ 60) ค่าคะแนนที่ได้ 4.1605

ตัวชี้วัดตามคำรับรองการปฏิบัติงานของโรงเรียนมหิดลวิทยานุสรณ์ส่วนใหญ่จะเป็นตัวชี้วัดผลลัพธ์ที่มีความครอบคลุมวัตถุประสงค์การจัดตั้ง ซึ่งมีผลการดำเนินงานโดยสรุป ดังนี้

3.1.1 พันธกิจเกี่ยวกับพัฒนาต้นแบบและนำร่องการบริหารจัดการและการจัดการเรียนการสอน สำหรับผู้มีความสามารถด้านคณิตศาสตร์และวิทยาศาสตร์ระดับมัธยมศึกษาตอนปลายให้มีคุณภาพทัดเทียมกับโรงเรียนวิทยาศาสตร์ชั้นนำของโลก ปรากฏว่าผลการทดสอบความถนัดทางวิชาการและวิชาชีพ (PAT) ของนักเรียนของโรงเรียนมหิตลวิทยานุสรณ์ คณิตศาสตร์ PAT1 โดยเฉลี่ยของนักเรียนของโรงเรียน อยู่ในเปอร์เซ็นต์ไทล์ที่ 99.99 และวิทยาศาสตร์ PAT2 อยู่ในเปอร์เซ็นต์ไทล์ที่ 99.98 อยู่ในระดับใกล้เคียงเปอร์เซ็นต์ไทล์ที่ 100 ซึ่งผลการดำเนินงานดังกล่าวสูงกว่าเป้าหมายที่กำหนดไว้ในคำรับรองการปฏิบัติงานมาก ค่าคะแนนที่ได้ 5.0000 นอกจากนี้ผลการทดสอบความถนัดทั่วไป (GAT) โดยเฉลี่ยของนักเรียนของโรงเรียนอยู่ในเปอร์เซ็นต์ไทล์ที่ 95.63 สูงกว่าเป้าหมายที่กำหนดไว้เล็กน้อย ค่าคะแนนที่ได้ 3.8150 ทั้งนี้โรงเรียนมหิตลวิทยานุสรณ์มีปัจจัยสนับสนุนการดำเนินงานที่สำคัญคือ โรงเรียนมีผู้ทรงคุณวุฒิที่มีประสบการณ์สูงเป็นที่ปรึกษาประจำสาขาวิชา

ผลการทดสอบความถนัดโดยเฉลี่ยของนักเรียนของโรงเรียนมหิตลวิทยานุสรณ์	เป้าหมาย (เปอร์เซ็นต์ไทล์) (ที่ค่าระดับ 3)	ผลการดำเนินงาน
ผลการทดสอบความถนัดทางคณิตศาสตร์(PAT1)	94	99.99
ผลการทดสอบความถนัดทางวิทยาศาสตร์(PAT2)	94	99.98
ผลการทดสอบความถนัดทั่วไป (GAT)	94	95.63

นักเรียนของโรงเรียนมหิตลวิทยานุสรณ์ได้รับการคัดเลือกเป็นผู้แทนประเทศไทยเข้าร่วมแข่งขันโอลิมปิกวิชาการระดับนานาชาติใน 7 สาขาวิชา ที่ดำเนินการโดย สสวท. 5 สาขาวิชา และ สอวน. 2 สาขาวิชา จำนวน 11 ราย ซึ่งผลการดำเนินงานดังกล่าวสูงกว่าเป้าหมายที่กำหนดไว้ในคำรับรองการปฏิบัติงานมาก ค่าคะแนนที่ได้เป็น 5.0000 โดยมีปัจจัยสนับสนุนการดำเนินงานที่สำคัญคือโรงเรียนมหิตลวิทยานุสรณ์ได้รับความร่วมมือช่วยเหลือจากผู้ทรงคุณวุฒิที่มีความรู้และประสบการณ์เฉพาะด้านจากมหาวิทยาลัยต่าง ๆ ในการช่วยเพิ่มพูนความรู้และประสบการณ์ให้นักเรียนในสาขาวิชาต่าง ๆ ประกอบกับนักเรียนทุกคนพักอยู่ในหอพักจึงทำให้จัดการอบรมได้อย่างสะดวก

นักเรียนได้รับทุนเข้าศึกษาต่อในประเทศด้านวิทยาศาสตร์และเทคโนโลยีในระดับปริญญาตรีจากแหล่งทุนเป้าหมายจำนวน 18 คน จากจำนวนทุนทั้งหมด 76 ทุน คิดเป็นร้อยละ 23.68 ซึ่งผลการดำเนินงานดังกล่าวต่ำกว่าเป้าหมายที่กำหนดไว้ในคำรับรองการปฏิบัติงาน ค่าคะแนนที่ได้เป็น 1.0000 เนื่องจาก แหล่งทุนเป้าหมายทุนโครงการ ICT ม.มหิดล เปลี่ยนแปลงการให้ทุนจากปี 2553 ประกาศให้ทุนเฉพาะโรงเรียนมหิตลวิทยานุสรณ์ จำนวน 3 ทุน แต่ปี 2554 ประกาศให้ทุนแก่นักเรียนทั่วไป จำนวน 20 ทุน โดยนักเรียนของโรงเรียนมหิตลวิทยานุสรณ์ ขอรับทุนเพียงปีละ 1 ทุน นอกจากนี้ยังมีอุปสรรคการดำเนินงานคือ นักเรียนและผู้ปกครองยังขาดความมั่นใจในความเจริญก้าวหน้าและมั่นคงในการประกอบอาชีพเป็นนักวิจัยด้านคณิตศาสตร์ วิทยาศาสตร์และเทคโนโลยี

นอกจากนี้ยังมีนักเรียนที่ได้รับทุนศึกษาต่อต่างประเทศในระดับปริญญาตรีขึ้นไปจำนวน 39 คน ผลการดำเนินงานดังกล่าวสูงกว่าเป้าหมายที่กำหนดไว้ในคำรับรองการปฏิบัติงานมาก ค่าคะแนนที่ได้ 4.5000 โดยมีปัจจัยสนับสนุนการดำเนินงานที่สำคัญคือผู้ปกครองและนักเรียนส่วนใหญ่มีความสนใจมีความมุ่งมั่นที่จะสมัครรับ

การคัดเลือกเงินทุนไปศึกษาต่อต่างประเทศตั้งแต่ระดับปริญญาตรีขึ้นไปประกอบกับได้รับการสนับสนุนข้อมูลและแหล่งทุนในการศึกษาต่อจากหน่วยงานและมหาวิทยาลัยทั้งในและต่างประเทศ

มีนักเรียนที่จบการศึกษาได้รับการคัดเลือกเข้าศึกษาต่อตั้งแต่ระดับปริญญาตรีในมหาวิทยาลัยชั้นนำ 50 ลำดับแรกของสาขาวิทยาศาสตร์และเทคโนโลยี จำนวน 19 คน ซึ่งผลการดำเนินงานดังกล่าวเท่ากับเป้าหมายที่กำหนดไว้ในคำรับรองการปฏิบัติงาน ค่าคะแนนที่ได้เป็น 3.0000 โดยมีปัจจัยสนับสนุนการดำเนินงานที่สำคัญคือ โรงเรียนจัดกิจกรรมการเรียนการสอนที่มีความเข้มข้นทางด้านคณิตศาสตร์ วิทยาศาสตร์และเทคโนโลยีทำให้นักเรียนมีศักยภาพสูงในการสอบแข่งขัน อย่างไรก็ตามยังมีอุปสรรคการดำเนินงานคือการจัดอันดับมหาวิทยาลัยชั้นนำ 50 อันดับแรกของของโลกสาขาวิทยาศาสตร์และเทคโนโลยีมีการเปลี่ยนแปลงทุกปี และนักเรียนในมหาวิทยาลัยในประเทศสหรัฐอเมริกาที่ไม่มีการเปิดระดับปริญญาเอกจะไม่ถูกนำมาจัดอันดับ

นักเรียนที่สามารถศึกษาต่อในสาขาวิชาที่ใช้วิทยาศาสตร์และเทคโนโลยีมีจำนวน 231 คน ซึ่งสูงกว่าเป้าหมายที่กำหนดไว้มาก ค่าคะแนนที่ได้เป็น 5.0000 แต่ศึกษาต่อทางด้านวิทยาศาสตร์พื้นฐาน ร้อยละ 13.87 ยังต่ำกว่าเป้าหมายที่กำหนดไว้ ค่าคะแนนที่ได้เป็น 1.0000 เนื่องจากมีอุปสรรคการดำเนินงานคือนักเรียนและผู้ปกครองยังขาดความมั่นใจในความก้าวหน้าและความมั่นคงในการประกอบอาชีพเป็นนักวิจัยด้านคณิตศาสตร์ วิทยาศาสตร์และเทคโนโลยี

3.1.2 พันธกิจเกี่ยวกับการพัฒนาหลักสูตร วิธีการเรียนการสอน สื่อ อุปกรณ์การเรียนการสอน และกิจกรรมพัฒนาผู้เรียน นักเรียนของโรงเรียนมหิตลวิทยานุสรณ์สามารถจัดทำโครงการที่ผ่านคณะกรรมการกลั่นกรองเพื่อร่วมแสดงงานประชุมวิทยาศาสตร์และเทคโนโลยีแห่งประเทศไทย (วทท.) หรือที่ประชุมวิชาการระดับประเทศหรือระดับนานาชาติ จำนวน 21 โครงการ และมีโครงการของนักเรียนที่ได้รับคัดเลือกไปร่วมแสดงผลงานในต่างประเทศ จำนวน 23 โครงการ ซึ่งผลการดำเนินงานดังกล่าวสูงกว่าเป้าหมายที่กำหนดไว้ในคำรับรองการปฏิบัติงานมาก ค่าคะแนนที่ได้เป็น 5.0000 โดยมีปัจจัยสนับสนุนการดำเนินงานที่สำคัญคือได้รับการสนับสนุนจากผู้ทรงคุณวุฒิที่มีความชำนาญเฉพาะด้านของคณะวิทยาศาสตร์ ห้องวิจัยของมหาวิทยาลัยต่าง ๆ และศูนย์วิจัยของสถาบันวิจัยต่าง ๆ ในการให้คำแนะนำและคำปรึกษา รวมทั้งให้ใช้เครื่องมืออุปกรณ์ในการทำโครงการประกอบกับนักเรียนมีความสามารถทางภาษาอังกฤษทำให้นำเสนอโครงการได้อย่างดี

โรงเรียนมหิตลวิทยานุสรณ์เป็นต้นแบบที่มีการจัดอบรมความรู้เกี่ยวกับการจัดกิจกรรมการเรียนการสอนโดยใช้กระบวนการสืบเสาะหาความรู้ Inquiry-based learning หรือ Problem-based learning ให้กับครูผู้สอนทุกคนซึ่งเป็นปัจจัยที่ส่งผลให้นักเรียนมีคุณภาพ มีผลการดำเนินการ 9 รายวิชา ซึ่งผลการดำเนินงานดังกล่าวสูงกว่าเป้าหมายที่กำหนดไว้ในคำรับรองการปฏิบัติงานมาก ค่าคะแนนที่ได้เป็น 5.0000

3.1.3 พันธกิจเกี่ยวกับการดำเนินการและส่งเสริมให้หน่วยงานที่เกี่ยวข้องและภาคเอกชนเข้ามามีส่วนร่วมในการพัฒนามาตรฐานการศึกษาของโรงเรียน โรงเรียนมหิตลวิทยานุสรณ์ได้รับความร่วมมือจากหน่วยงานที่ทำวิจัย เช่น สวทช.และ มหาวิทยาลัยต่าง ๆ ในการให้นักเรียนทำโครงการวิจัยและฝึกประสบการณ์ทางวิทยาศาสตร์จำนวน 31 หน่วยงาน โดยนักเรียนที่เข้าร่วมทำโครงการวิทยาศาสตร์วิจัยและได้รับผลการประเมินจากหน่วยงานวิจัยในระดับดีขึ้นไปคิดเป็นร้อยละ 100 ซึ่งผลการดำเนินงานดังกล่าวสูงกว่าเป้าหมายที่กำหนดไว้ในคำรับรองการปฏิบัติงานมาก ค่าคะแนนที่ได้ 5.0000

3.1.4 พันธกิจเกี่ยวกับการให้บริการพิเศษทางด้านการเรียนการสอนวิทยาศาสตร์และคณิตศาสตร์ โดยโรงเรียนมหิดลวิทยานุสรณ์ได้รับการประเมินผลจากสำนักทดสอบทางการศึกษาและจิตวิทยา มหาวิทยาลัยศรีนครินทรวิโรฒถึงผลสำเร็จในการให้บริการกับโรงเรียนจุฬาราชวิทยาลัยทั้ง 12 แห่ง ได้คะแนนร้อยละ 91.67 ซึ่งผลการดำเนินงานดังกล่าวสูงกว่าเป้าหมายที่กำหนดไว้ในคำรับรองการปฏิบัติงานมาก ค่าคะแนนที่ได้ 5.0000

3.2 มิติที่ 2 ด้านคุณภาพการให้บริการ (น้ำหนักร้อยละ 10) ค่าคะแนนที่ได้ 3.3600

โรงเรียนมหิดลวิทยานุสรณ์ ได้ให้ ศูนย์วิจัยมหาวิทยาลัยกรุงเทพ (กรุงเทพโพลล์) ดำเนินการสำรวจความพึงพอใจของนักเรียนที่มีต่องานบริการของโรงเรียน จากนักเรียนชั้นมัธยมศึกษาปีที่ 5 และ 6 ปีการศึกษา 2554 จำนวน 378 คน ผลการสำรวจความพึงพอใจของนักเรียนที่มีต่องานบริการต่าง ๆ ของโรงเรียนมหิดลวิทยานุสรณ์ ได้ร้อยละ 79.00 ค่าคะแนนที่ได้เป็น 2.8000 โดยความพึงพอใจของนักเรียนต่องานบริการ ทั้ง 9 งาน อยู่ในระดับความพึงพอใจค่อนข้างมาก ดังนี้

การประเมินฝ่าย	ร้อยละความพึงพอใจ
1. ฝ่ายกิจการหอพัก	76.80
2. ฝ่ายอาคารสถานที่และยานพาหนะ	85.40
3. ฝ่ายวิชาการ	73.60
4. ฝ่ายวิทยบริการและเทคโนโลยีสารสนเทศ	76.20
5. ฝ่ายวิเทศสัมพันธ์	81.40
6. ความเชื่อมั่นเกี่ยวกับคุณภาพการให้บริการ	80.40
ค่าเฉลี่ย	79.00

นอกจากนี้ได้สำรวจความพึงพอใจของหน่วยงานภายนอกที่โรงเรียนมหิดลวิทยานุสรณ์ให้บริการ โดยได้สำรวจจากผู้รับบริการจากหน่วยงานภายนอกที่โรงเรียนให้บริการรวมทั้งหมด 4 กลุ่ม จำนวน 318 คน ได้แก่

- ผู้มาศึกษาดูงานที่โรงเรียนมหิดลวิทยานุสรณ์ จำนวนกลุ่มตัวอย่าง 134 คน
- บุคลากรโรงเรียนจุฬาราชวิทยาลัยทั้ง 12 แห่ง ประกอบด้วย ผู้บริหาร ผู้สอนและผู้ประสานงาน จำนวนกลุ่มตัวอย่าง 130 คน
- ผู้ประสานงานในโครงการ วมว. ของกระทรวงวิทยาศาสตร์และเทคโนโลยี ประกอบด้วย สำนักงานปลัดกระทรวงฯ ดร.ณัฐชาติ สาคิต ม.เชียงใหม่ ราชสีมาวิทยาลัย มอ.วิทยานุสรณ์สาธิต และ ม.สงขลานครินทร์ จำนวนกลุ่มตัวอย่าง 21 คน
- ผู้ประสานงานโครงการส่งเสริมและพัฒนาอัจฉริยภาพด้านคณิตศาสตร์และวิทยาศาสตร์ จำนวนกลุ่มตัวอย่าง 33 คน

ผลการสำรวจความพึงพอใจของหน่วยงานภายนอกที่โรงเรียนมหิดลวิทยานุสรณ์ให้บริการรวมเฉลี่ยร้อยละ 84.60 ค่าคะแนนที่ได้เป็น 3.9200 ทั้งนี้มีความพึงพอใจมากด้านการให้บริการของเจ้าหน้าที่ (ร้อยละ 89.90) ด้านกระบวนการ ขั้นตอนการให้บริการ (ร้อยละ 86.40) ด้านผลจากการให้บริการ (ร้อยละ 83.50) และ

ด้านสิ่งอำนวยความสะดวก (ร้อยละ 85.10) ตามลำดับ โดยมีความพึงพอใจจำแนกตามกลุ่มของหน่วยงานภายนอกที่โรงเรียนมหิตลิวทยาฯ ให้บริการ ดังนี้

การประเมินโดยหน่วยงานภายนอก	ร้อยละความพึงพอใจ
1. กลุ่มผู้มาศึกษาดูงานที่โรงเรียนมหิตลิวทยาฯ	83.20
2. กลุ่มบุคลากรโรงเรียนจุฬาลงกรณ์ราชวิทยาลัย	84.60
3. กลุ่มผู้ประสานงานในโครงการ วมว.	87.20
4. กลุ่มผู้ประสานงานโครงการส่งเสริมอัจฉริยภาพ	81.40
5. ความพึงพอใจในภาพรวม	86.60
ค่าเฉลี่ย	84.60

อย่างไรก็ดี โรงเรียนมหิตลิวทยาฯ ควรใช้ข้อมูลจากผลการสำรวจความพึงพอใจดังกล่าว โดยเฉพาะความคิดเห็นเกี่ยวกับจุดเด่น จุดที่ควรปรับปรุงและความคิดเห็นที่เป็นข้อเสนอแนะของกลุ่มตัวอย่างจากนักเรียนและหน่วยงานภายนอกทั้งในเชิงปริมาณและเชิงคุณภาพที่ได้ให้ความเห็นที่เป็นประโยชน์ในการพิจารณาและปรับปรุงการดำเนินงานเกี่ยวกับการให้บริการของโรงเรียนมหิตลิวทยาฯ ต่อไป (รายละเอียดในรายงานผลการสำรวจเรื่องความพึงพอใจในคุณภาพการให้บริการของโรงเรียนมหิตลิวทยาฯ โดย ศูนย์วิจัยมหาวิทยาลัยกรุงเทพ (กรุงเทพโพลล์))

3.3 มิติที่ 3 ด้านประสิทธิภาพของการปฏิบัติงาน (น้ำหนักร้อยละ 10) ค่าคะแนนที่ได้ 5.0000

การบริหารจัดการด้านความปลอดภัยของนักเรียน โรงเรียนได้กำหนดให้มีผู้ปฏิบัติหน้าที่เวร ตรวจตราอาคารเรียนและอาคารหอพักอื่นๆ ตลอด 24 ชั่วโมง มีระบบในการแจ้งเหตุฉุกเฉิน และมีอุปกรณ์พื้นฐานสำหรับการป้องกันภัยเบื้องต้น เช่น ติดตั้งระบบเตือนภัย เครื่องปั้มน้ำ และอุปกรณ์ฉุกเฉินในการหนีไฟ เป็นต้น มีระบบการตรวจนับนักเรียน ระบบการเข้า – ออกหอพัก และระบบการอพยพหนีภัยในหอพัก มีทางหนีไฟที่ถูกต้องตาม พ.ร.บ.ควบคุมอาคาร มีการฝึกซ้อมการอพยพหนีอัคคีภัยภาคการศึกษาไม่น้อยกว่า 1 ครั้ง โดยนักเรียน ครู และเจ้าหน้าที่สามารถอพยพไปในที่ซึ่งกำหนดไว้ได้ไม่เกิน 8 นาที รวมทั้งมีแผนชัดเจนและจัดจ้างหน่วยงานภายนอกในการตรวจเช็คอุปกรณ์ป้องกันภัย เครื่องสำรองไฟ ระบบปั้มน้ำดับเพลิง สายน้ำดับเพลิง อุปกรณ์ดับเพลิง ป้ายบอกทางในแต่ละชั้นของอาคารทุก 3 เดือน เพื่อให้มีความพร้อมตลอดเวลา ซึ่งผลการดำเนินงานดังกล่าวครบถ้วนตามเกณฑ์การให้คะแนนที่กำหนดไว้ในคำรับรองการปฏิบัติงานมาก ค่าคะแนนที่ได้ 5.0000

การบริหารจัดการด้านการดูแลสุขภาพของนักเรียน โรงเรียนมีการจัดเจ้าหน้าที่พยาบาลเป็น 2 ช่วงตลอด 24 ชั่วโมง ในกรณีฉุกเฉินสามารถนำส่งโรงพยาบาลภายในเวลา 30 นาที มีการจัดห้องนอนเวรพยาบาลไว้ใกล้ห้องพยาบาลเพื่อความสะดวกรวดเร็วในการดูแลรักษา มีการจัดทำประกันอุบัติเหตุส่วนบุคคลให้กับนักเรียนทุกคนครอบคลุมตลอดปีการศึกษา มีแผนรณรงค์ป้องกันโรคติดต่อได้แก่โรคไข้เลือดออก โรคไข้หวัดสายพันธุ์ใหม่ มีการตรวจสุขภาพนักเรียน ปีละไม่น้อยกว่า 1 ครั้ง และมีการรายงานผลการตรวจสุขภาพนักเรียนเป็นรายบุคคลรวมทั้ง ให้คำปรึกษาแนะนำ ติดตามนักเรียนทุกคนที่มีปัญหาสุขภาพ ร้อยละ 100 รวมทั้งมีการทดสอบสมรรถภาพทางกายของนักเรียน ภาคการศึกษาละไม่น้อยกว่า 1 ครั้ง และนักเรียนไม่น้อยกว่าร้อยละ 50 ที่ได้รับ

การทดสอบสมรรถภาพทางกาย และพัฒนาสมรรถภาพทางกายให้ดีขึ้น ซึ่งผลการดำเนินงานดังกล่าวครบถ้วนตามเกณฑ์การให้คะแนนที่กำหนดไว้ในคำรับรองการปฏิบัติงานมาก ค่าคะแนนที่ได้ 5.0000

3.4 มิติที่ 4 ด้านการกำกับดูแลกิจการและการพัฒนาองค์กร (น้ำหนักร้อยละ 20) ค่าคะแนนที่ได้ 4.1350

การประเมินระดับการพัฒนาด้านการกำกับดูแลกิจการและการพัฒนาองค์กรเป็นองค์ประกอบที่สำคัญอย่างมากของการประเมินผลการปฏิบัติงานตามคำรับรองการปฏิบัติงานขององค์กรมหาชน ผลการประเมินจะแสดงให้เห็นว่าองค์กรสามารถเติบโตอย่างยั่งยืน ได้รับการวางรากฐานให้มีศักยภาพในการพัฒนาอย่างต่อเนื่องภายใต้การเปลี่ยนแปลงของสภาพแวดล้อมทางเศรษฐกิจ สังคม การเมือง และสิ่งแวดล้อม มิใช่เพื่อการบรรลุเป้าหมายระยะสั้นเท่านั้น โดยให้ความสำคัญกับการบริหารงานตามหลักธรรมาภิบาลและการกำกับดูแลตนเองที่ดี โดยพิจารณาจากกระบวนการส่งเสริมให้มีการกำกับดูแลที่ดี และการสนับสนุนให้คณะกรรมการปฏิบัติงานตามหน้าที่ความรับผิดชอบอย่างครบถ้วนและมีประสิทธิผล

ผลการดำเนินงานของโรงเรียนมหิดลวิทยานุสรณ์ประจำปีงบประมาณ พ.ศ. 2554 อยู่ที่ค่าคะแนน 4.1350 จำแนกตามประเด็นการประเมินผลย่อย ได้ดังนี้

ประเด็นการประเมินผล		น้ำหนัก (แปลงเป็น 100)	ผลการประเมิน คะแนนเต็ม = 5
1.	บทบาทและการปฏิบัติหน้าที่ของคณะกรรมการองค์กรมหาชน	80	4.4188
1.1	คณะกรรมการให้ความเห็นชอบแผนยุทธศาสตร์ใหม่ หรือทบทวนแผนยุทธศาสตร์เดิม ภายในเวลาที่กำหนด	20	5.0000
1.2	บทบาทของคณะกรรมการในการติดตามและทบทวนความเพียงพอของระบบการบริหารจัดการองค์กรมหาชนที่สำคัญอย่างน้อยเป็นรายไตรมาส		
1.2.1	มีการรายงานผลการควบคุมภายใน	3	1.0000
1.2.2	มีการรายงานผลการตรวจสอบภายใน	3	4.0000
1.2.3	มีการรายงานผลการบริหารความเสี่ยง	3	1.0000
1.2.4	มีการรายงานผลการบริหารจัดการสารสนเทศ	3	2.0000
1.2.5	มีการรายงานผลการบริหารทรัพยากรบุคคล	3	4.5000
1.3	การดูแลติดตามผลการดำเนินงานทั้งในด้านการเงินและไม่ใช้การเงิน (ด้านภารกิจหลัก) อย่างสม่ำเสมอ		
1.3.1	คุณภาพของรายงานด้านการเงิน	4	5.0000
1.3.2	คุณภาพของรายงานด้านภารกิจหลัก	4	5.0000
1.3.3	การส่งรายงานผลการดำเนินงานด้านการเงินและด้านภารกิจหลักแก่รัฐมนตรีที่กำกับดูแลองค์กรมหาชน	2	5.0000
1.4	คณะกรรมการกำกับให้มีการประเมินผลงานผู้บริหารรองจากผู้บริหารสูงสุด 2 ระดับ	10	5.0000
1.5	การเข้าร่วมการประชุมของคณะกรรมการ/อนุกรรมการ	10	5.0000

ประเด็นการประเมินผล		น้ำหนัก (แปลงเป็น 100)	ผลการประเมิน คะแนนเต็ม = 5
1.6	การเปิดเผยข้อมูลและสารสนเทศที่สำคัญต่อองค์กรมหาชนทั้งในด้านการเงินและไม่ใช่การเงิน (ด้านภารกิจหลัก) อย่างถูกต้องเชื่อถือได้ในรายงานประจำปีงบประมาณหรือเว็บไซต์ขององค์กรมหาชน		
1.6.1	มีการจัดทำรายงานการวิเคราะห์ด้านการเงินและไม่ใช่ด้านการเงิน (ด้านภารกิจหลัก)	2	5.0000
1.6.2	การเปิดเผยงบการเงิน	2	3.0000
1.6.3	การเปิดเผยประวัติของคณะกรรมการ	2	4.0000
1.6.4	การเปิดเผยการเข้าประชุมของคณะกรรมการ	2	5.0000
1.6.5	การเปิดเผยโครงสร้างคณะกรรมการและอนุกรรมการ	2	5.0000
1.6.6	การเปิดเผยพันธกิจ แผนการปฏิบัติงาน และกลยุทธ์	2	5.0000
1.6.7	การเปิดเผยข้อมูลที่สำคัญขององค์กรในเว็บไซต์ขององค์กรมหาชน	3	4.0000
2.	การพัฒนาตนเองของคณะกรรมการ	20	3.0000
2.1	มีการเปิดเผยผลการประเมินตนเองแก่คณะกรรมการในที่ประชุมอย่างเป็นทางการโดยคณะกรรมการร่วมแสดงความคิดเห็นเกี่ยวกับผลประเมินและกำหนดแนวทางปฏิบัติเพื่อเพิ่มประสิทธิภาพในการปฏิบัติหน้าที่	10	1.0000
2.2	มีการจัดให้มีกิจกรรมเพื่อพัฒนาความรู้ความสามารถของคณะกรรมการ	10	5.0000



1) คณะกรรมการบริหารโรงเรียนให้ความสำคัญกับการควบคุมดูแล เพื่อให้โรงเรียนปฏิบัติงานได้ตามวัตถุประสงค์การจัดตั้ง มีการประชุมคณะกรรมการบริหารโรงเรียนทุก 2 เดือน

2) แผนปฏิบัติงาน 4 ปี (พ.ศ.2553 – 2556) ของโรงเรียนมีประเด็นยุทธศาสตร์ เป้าประสงค์ เชิงยุทธศาสตร์ ตัวชี้วัด เป้าหมาย กลยุทธ์หลัก โครงการ และวงเงินงบประมาณรายปีอย่างชัดเจน เป็นตัวอย่างที่ดีของการจัดทำแผนยุทธศาสตร์ขององค์การมหาชน

3) ด้านการรายงานผลระบบการบริหารจัดการองค์การมหาชนที่สำคัญ พบว่าโรงเรียนสามารถรายงานผลการตรวจสอบภายในได้ 3 ไตรมาส แต่ยังมีได้มีการรายงานผลการควบคุมภายใน เมื่อสัมภาษณ์ผู้รับผิดชอบตัวชี้วัดพบว่ามีความตั้งใจจะปฏิบัติให้ครบถ้วนในปีต่อไป ส่วนการรายงานผลการบริหารความเสี่ยงยังไม่ครบถ้วนตามเกณฑ์ที่กำหนด มีเพียงผลการวิเคราะห์ความเสี่ยง

โดยเหตุที่โรงเรียนประสบมหาอุทกภัย ไม่สามารถปฏิบัติงานได้ตามปกติในช่วงเวลาหนึ่ง จึงพิจารณาปรับเกณฑ์การให้คะแนนให้เหมาะสม เช่น การรายงานผลการตรวจสอบภายใน 3 ครั้ง คะแนน 3.0000 ปรับเป็นรายงานได้ 3 ไตรมาส คะแนน 4.0000

4) คณะกรรมการบริหารโรงเรียนดูแลติดตามผลการดำเนินงานทั้งในด้านการเงินและภารกิจหลักอย่างสม่ำเสมอ มีการมอบข้อวินิจฉัยในที่ประชุมที่เป็นประโยชน์ต่อการดำเนินงาน และติดตามผลการดำเนินงานตามข้อสังเกตหรือข้อเสนอแนะของคณะกรรมการ

คณะกรรมการบริหารโรงเรียนมอบหมายให้คณะอนุกรรมการตรวจสอบและประเมินผลตรวจสอบและให้ข้อคิดเห็นต่อรายงานการเงินประจำแต่ละไตรมาสก่อนเสนอคณะกรรมการฯ ทุกครั้ง

มีการเปรียบเทียบรายงานการเงินในช่วงเวลาเดียวกันของปีงบประมาณที่แล้ว การตรวจสอบผลการใช้จ่ายงบประมาณ กิจกรรมที่ใช้จ่ายเป็นไปตามแผนหรือไม่ การใช้งบประมาณมากกว่าหรือต่ำกว่าแผน วิเคราะห์สาเหตุและผลกระทบ งบการเงินไตรมาสแรกมีหมายเหตุประกอบงบการเงินด้วย

5) คณะกรรมการกำกับให้มีการประเมินผลงานผู้บริหารรองจากผู้อำนวยการโรงเรียน 2 ระดับ คือ รองผู้อำนวยการโรงเรียน และหัวหน้าสาขา ผลการประเมินแสดงให้เห็นผลการดำเนินงานของแต่ละสาขา และเป็นคะแนนสะสมเพื่อต่อสัญญาจ้าง

6) รายงานประจำปี 2553 ยังไม่แล้วเสร็จ อยู่ระหว่างการจัดพิมพ์ อย่างไรก็ตามคณะกรรมการบริหารฯ ได้เห็นชอบกับร่างรายงานดังกล่าวแล้วเมื่อเดือนกันยายน 2554

7) การเปิดเผยงบการเงินไม่ครบถ้วนตามเกณฑ์การประเมินผล โรงเรียนเปิดเผยเพียงงบดุลและงบกำไรขาดทุน ไม่ได้เปิดเผยงบกระแสเงินสด และหมายเหตุประกอบงบการเงิน

8) คณะกรรมการบริหารโรงเรียนยังมิได้ดำเนินการประเมินตนเองตามเกณฑ์ที่กำหนด

4. จุดเด่น / พัฒนาการที่ดี ขององค์การมหาชน

1) ผู้บริหารโรงเรียนให้ความสำคัญกับการติดตามและประเมินผลตัวชี้วัดตามคำรับรองการปฏิบัติงาน ทำให้ผู้กำกับดูแลตัวชี้วัดและผู้จัดเก็บข้อมูลเกิดแรงจูงใจในการจัดทำรายละเอียดการประเมินตนเองให้เป็นไปตามหลักเกณฑ์การประเมินผลตัวชี้วัดในมิติต่าง ๆ และมีการจัดเก็บเอกสารหลักฐานอย่างเป็นระเบียบสามารถใช้เป็นข้อมูลประกอบการประเมินผลตัวชี้วัดได้ครบถ้วน

2) โรงเรียนมีการพัฒนาคุณภาพหลักสูตรจนสามารถเป็นต้นแบบ มีเนื้อหาที่เข้มข้น เช่น มีห้องปฏิบัติการที่ได้มาตรฐานและให้นักเรียนมีการเรียนรู้จากการปฏิบัติทดลองจริง มีการจัดสัมมนาเพื่อให้ครูที่รับผิดชอบทุกวิชาได้แลกเปลี่ยนความรู้และประสบการณ์ เป็นต้น

3) โรงเรียนได้รับความร่วมมือจากมหาวิทยาลัยต่าง ๆ และศูนย์วิจัยของสถาบันวิจัยต่าง ๆ ในการสนับสนุนการสร้างบรรยากาศและส่งเสริมการวิจัย เช่น มีการสนับสนุนผู้ทรงคุณวุฒิมาเป็นวิทยากรบรรยายพิเศษและเป็นที่ปรึกษาในการทำโครงการของนักเรียน รับนักเรียนให้ไปดูงานหรือฝึกงาน เป็นต้น ซึ่งทำให้ครูมีโอกาสดำเนินการพัฒนาด้วย

4) คณะกรรมการบริหารโรงเรียนให้ความสำคัญกับการบริหารทรัพยากรบุคคล มีการแต่งตั้งคณะอนุกรรมการบริหารงานบุคคลทำหน้าที่พิจารณากลับกรองงานด้านการบริหารทรัพยากรบุคคลตามข้อบังคับโรงเรียน การประเมินผลการปฏิบัติงานของผู้บริหารระดับสูงมีหลักเกณฑ์และวิธีการชัดเจน เป็นแบบอย่างที่ดีด้านการบริหารงานบุคคลขององค์การมหาชน

5. ข้อสังเกตเพื่อการปรับปรุง

1) คณะกรรมการบริหารฯ ควรปฏิบัติตามมติคณะรัฐมนตรีในการประชุมปรึกษาเมื่อวันที่ 19 พฤษภาคม 2552 ซึ่งกำหนดให้องค์การมหาชนทุกแห่งนำแนวทางการบริหารของคณะกรรมการองค์การมหาชนไปปฏิบัติ แนวทางดังกล่าวกำหนดให้คณะกรรมการองค์การมหาชนจัดให้มีระบบการประเมินตนเอง โดยร่วมกันจัดทำแบบประเมินเพื่อประเมินตนเองแบบทั้งคณะ และร่วมกันกำหนดแนวทางการเพิ่มประสิทธิภาพการควบคุมดูแลองค์การมหาชนให้ดำเนินกิจการตามวัตถุประสงค์ที่กำหนดไว้

2) ผู้รับผิดชอบตัวชี้วัดที่ 14 ระดับการพัฒนาด้านการกำกับดูแลกิจการและการพัฒนาองค์การ (ตัวชี้วัดย่อยที่ 1.2 การรายงานผลระบบการบริหารจัดการองค์การมหาชนที่สำคัญ 5 ระบบ และตัวชี้วัดย่อยที่ 1.6.7 การเปิดเผยข้อมูลที่สำคัญในเว็บไซต์ เป็นต้น) ควรศึกษาทำความเข้าใจเกณฑ์การประเมินผลอย่างละเอียด โดยเฉพาะตัวชี้วัดย่อยที่ 1.2 โรงเรียนควรเสนอให้คณะกรรมการบริหารฯ พิจารณาเห็นชอบแผนปฏิบัติการระบบงานสำคัญต่าง ๆ ก่อนเริ่มปีงบประมาณ เมื่อครบไตรมาสแล้วจึงประมวลผลงานเทียบกับแผน และรายงานความก้าวหน้าให้คณะกรรมการบริหารฯ พิจารณา เพื่อช่วยให้คณะกรรมการบริหารฯ สามารถควบคุมดูแลการดำเนินงานและการบริหารงานทั่วไปขององค์การมหาชนได้อย่างมีประสิทธิภาพ

.....