



รายงานการประเมินผลตามคำรับรองการปฏิบัติงาน องค์การบริหารการพัฒนาพื้นที่พิเศษเพื่อการท่องเที่ยวอย่างยั่งยืน(องค์การมหาชน) ประจำปีงบประมาณ พ.ศ. 2555

1. ข้อมูลพื้นฐาน

1.1 ข้อมูลทั่วไป

ผลกระทบจากวิกฤติเศรษฐกิจปี พ.ศ.2540-2544 รัฐบาลในขณะนั้นได้พิจารณาเห็นถึงความสำคัญของอุตสาหกรรมการท่องเที่ยวที่มีบทบาทช่วยพยุงและฟื้นฟูเศรษฐกิจของประเทศได้ โดยเฉพาะอย่างยิ่งหากมีการบริหารและจัดการอุตสาหกรรมการท่องเที่ยวอย่างมีเอกภาพและประสิทธิภาพ จะสามารถสร้างรายได้ให้ประเทศจากเดิมปีละแสนล้านบาท เป็นปีละล้านล้านบาท เพราะประเทศไทยมีแหล่งท่องเที่ยวที่มีศักยภาพจำนวนมาก บางแห่งมีความโดดเด่นทางธรรมชาติสูง และบางแห่งมีเอกลักษณ์ทางประวัติศาสตร์ ศิลปวัฒนธรรม ประเพณี และวิถีชีวิตของชุมชนท้องถิ่นที่สามารถพัฒนาสร้างเป็นจุดขายดึงดูดนักท่องเที่ยวทั้งชาวไทยและชาวต่างชาติทั่วโลก

ผลการประชุมเชิงปฏิบัติการของรัฐบาล ณ จังหวัดเชียงใหม่ ระหว่างวันที่ 22 - 24 เมษายน 2544 รัฐบาลได้จัดประกายนโยบายการพัฒนาอุตสาหกรรมท่องเที่ยวที่มีการบริหารและจัดการอย่างมีเอกภาพและมีประสิทธิภาพ โดยให้มีการพัฒนาการท่องเที่ยวหมู่เกาะช้างเชิงอนุรักษ์ระดับสากล

คณะรัฐมนตรีในการประชุมอย่างไม่เป็นทางการนอกสถานที่ ณ เกาะช้าง จังหวัดตราด เมื่อวันที่ 22 มิถุนายน 2545 มีมติเห็นชอบตามที่นายกรัฐมนตรีเสนอให้ศึกษาการร่างพระราชกฤษฎีกาจัดตั้งองค์การมหาชนขึ้นเพื่อกำกับการบริหารพื้นที่พิเศษเพื่อการท่องเที่ยวอย่างยั่งยืน โดยให้เกาะช้างเป็นพื้นที่พิเศษแห่งแรก

พระราชกฤษฎีกาจัดตั้งองค์การบริหารการพัฒนาพื้นที่พิเศษเพื่อการท่องเที่ยวอย่างยั่งยืน (องค์การมหาชน) ประกาศในราชกิจจานุเบกษา เล่ม 120 ตอนที่ 49 ก ลงวันที่ 2 มิถุนายน 2546

1.2 วัตถุประสงค์การจัดตั้ง

1) ประสานงานการบริหารจัดการการท่องเที่ยวระหว่างส่วนราชการ รัฐวิสาหกิจ องค์กรปกครองส่วนท้องถิ่น หรือหน่วยงานอื่นของรัฐ ที่มีอำนาจหน้าที่หรือได้รับมอบหมายให้บริหารจัดการการท่องเที่ยว ไม่ว่าจะในระดับชาติ ระดับภูมิภาค หรือระดับท้องถิ่น

2) ประสานงานการใช้อำนาจหน้าที่ของส่วนราชการ รัฐวิสาหกิจ องค์กรปกครองส่วนท้องถิ่น หรือหน่วยงานอื่นของรัฐ ที่มีอำนาจหน้าที่เกี่ยวกับการพัฒนาเศรษฐกิจ สังคม ชุมชน ผังเมือง สิ่งแวดล้อม การท่องเที่ยว หรือการรักษาความสงบเรียบร้อย เพื่อบูรณาการการบริหารจัดการการท่องเที่ยวอย่างยั่งยืน

3) ส่งเสริมและสนับสนุนให้มีการพัฒนาและรักษาสิ่งแวดล้อมเพื่อการท่องเที่ยวอย่างยั่งยืน

4) ส่งเสริมการใช้ศักยภาพของหน่วยงานต่างๆ ทั้งภาครัฐและภาคเอกชน ในการพัฒนาตลาดการท่องเที่ยว

5) ส่งเสริมและสนับสนุนให้ประชาชนและชุมชนเข้ามามีส่วนร่วมในการอนุรักษ์และพัฒนาแหล่งท่องเที่ยวในพื้นที่ชุมชนท้องถิ่นของตน

6) ส่งเสริมและสนับสนุนให้องค์กรปกครองส่วนท้องถิ่นและชุมชนท้องถิ่นจัดให้มีการบำรุงรักษา ศิลปะ จารีตประเพณี ภูมิปัญญาท้องถิ่น หรือวัฒนธรรมอันดีงามของท้องถิ่น

7) ส่งเสริมการจัดทำข้อมูลสารสนเทศเกี่ยวกับการท่องเที่ยว

8) ส่งเสริมการพัฒนาพื้นที่ที่มีศักยภาพในด้านการท่องเที่ยว เพื่อให้เกิดการจ้างงานและยกระดับคุณภาพชีวิตและความเป็นอยู่แห่งท้องถิ่นให้ดีขึ้น

1.3 รัฐมนตรีผู้รักษาการตามพระราชกฤษฎีกา : นายกรัฐมนตรีมอบรองนายกรัฐมนตรี

นายชุมพล ศิลปอาชา (1 ตุลาคม 2554 – 30 กันยายน 2555)

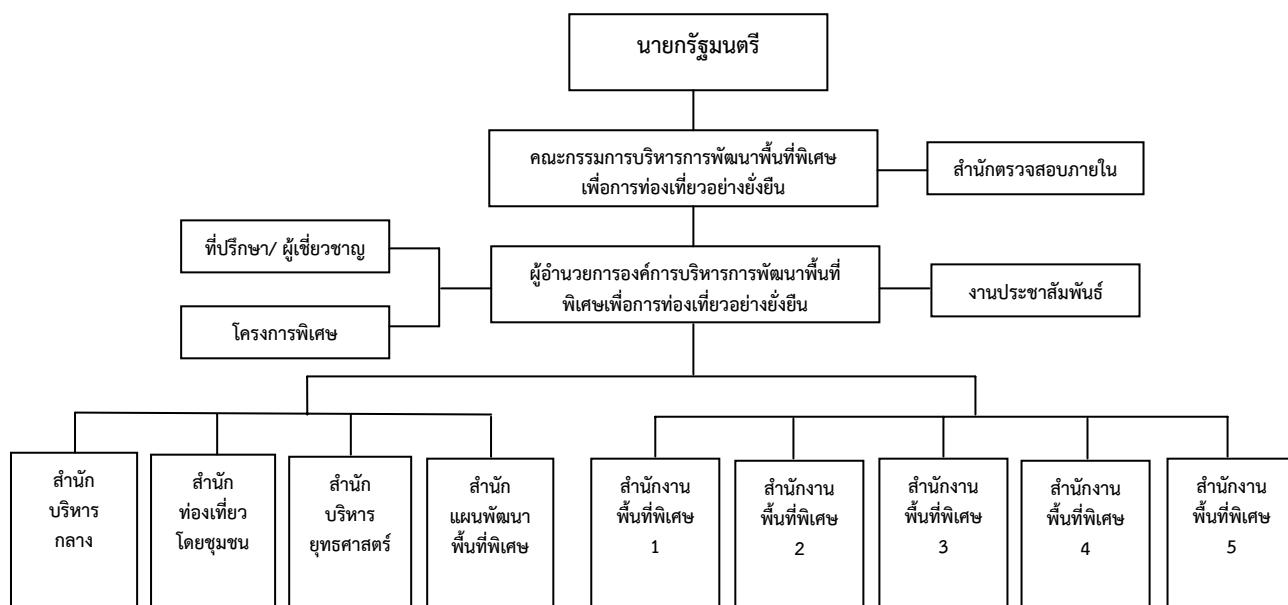
1.4 ผู้อำนวยการ : พันเอก นาฬิกาอติศักดิ์ แสงสนิท

1.5 รายชื่อคณะกรรมการฯ (1 ตุลาคม 2554 – 30 กันยายน 2555)

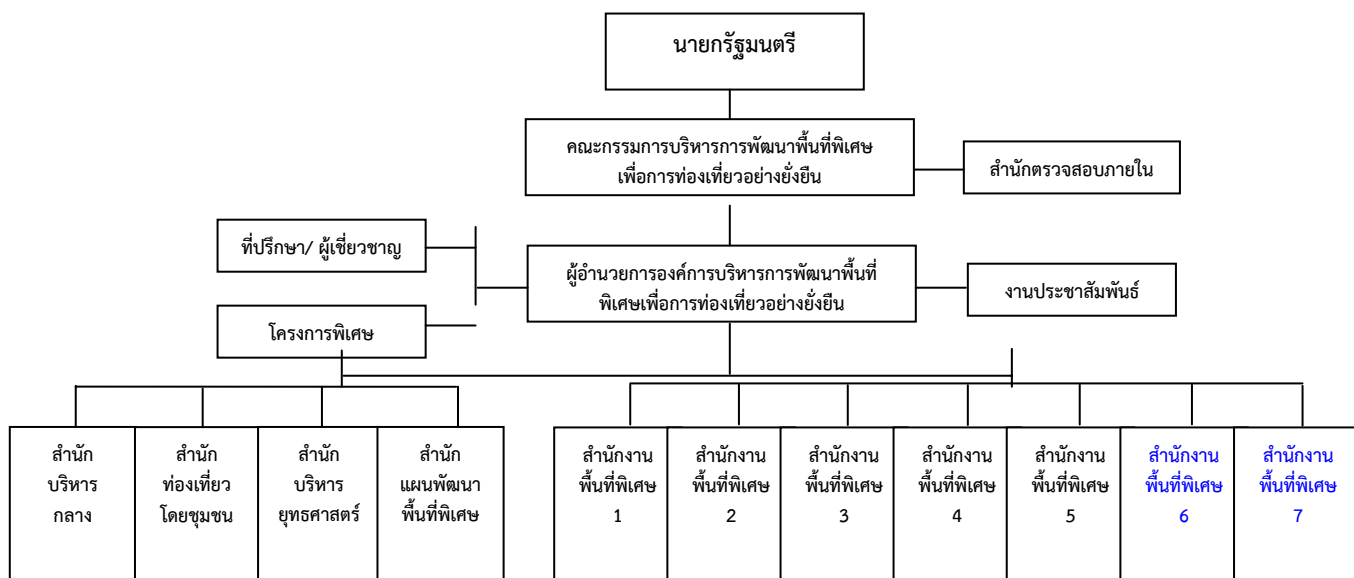
*ได้รับการแต่งตั้งตามมติคณะรัฐมนตรีเมื่อวันที่ 29 พฤศจิกายน 2554

คณะกรรมการ	ตำแหน่ง
1. นายวัลลภ พลอยทับทิม	ประธานกรรมการ
2. ปลัดกระทรวงการท่องเที่ยวและกีฬา	กรรมการ
3. ปลัดกระทรวงทรัพยากรธรรมชาติและสิ่งแวดล้อม	กรรมการ
4. ปลัดกระทรวงมหาดไทย	กรรมการ
5. ผู้อำนวยการสำนักงบประมาณ	กรรมการ
6. นายเฉลิมพร พิรุณสาร	กรรมการผู้ทรงคุณวุฒิ
7. นายสมชัย เพียรสถาพร	กรรมการผู้ทรงคุณวุฒิ
8. รองศาสตราจารย์ วินัย ล้ำเลิศ	กรรมการผู้ทรงคุณวุฒิ
9. นายแพทย์สุรินทร์ ประสิทธิ์ธีรัญ	กรรมการผู้ทรงคุณวุฒิ
10. นายพลชาติย์ ฤกษ์พิบูลย์	กรรมการผู้ทรงคุณวุฒิ
11. ผู้อำนวยการ อพท.	กรรมการและเลขานุการ

1.6 โครงสร้างและอัตรากำลัง (1 ตุลาคม 2554 – 30 กันยายน 2555)
โครงสร้าง (ตามมติที่ประชุม กพท. ครั้งที่ 7/2554 วันที่ 13 กรกฎาคม 2554)



โครงสร้างใหม่ (ตามมติที่ประชุม กพท. ครั้งที่ 5/2555 วันที่ 29 พฤษภาคม 2555)



- หมายเหตุ
- สำนักงานพื้นที่พิเศษ 1: พื้นที่พิเศษหมู่เกาะช้างและพื้นที่เชื่อมโยง
 - สำนักงานพื้นที่พิเศษ 2: พื้นที่พิเศษเชียงใหม่ไนท์ซาฟารี
 - สำนักงานพื้นที่พิเศษ 3: พื้นที่พิเศษเมืองพัทยาและพื้นที่เชื่อมโยง
 - สำนักงานพื้นที่พิเศษ 4: พื้นที่พิเศษอุทยานประวัติศาสตร์สุโขทัย - ศรีสัชนาลัย - กำแพงเพชร
 - สำนักงานพื้นที่พิเศษ 5: พื้นที่พิเศษเลย
 - สำนักงานพื้นที่พิเศษ 6: พื้นที่พิเศษเมืองเก่าน่าน
 - สำนักงานพื้นที่พิเศษ 7: พื้นที่พิเศษเมืองโบราณอู่ทอง

อัตรากำลัง (ณ วันที่ 30 กันยายน 2555)

	ที่ปรึกษา/ ผู้เชี่ยวชาญ	เจ้าหน้าที่	ลูกจ้าง ชั่วคราว	รวม
อพท. ส่วนกลาง	-	45	1	46
สพพ.1 (หมู่เกาะช้างและพื้นที่เชื่อมโยง)	-	15	-	15
สพพ.2 (เชียงใหม่ในทซาฟารี)	-	184	81	265
สพพ.3 (เมืองพัทยาและพื้นที่เชื่อมโยง)	-	10	-	10
สพพ.4 (อุทยานประวัติศาสตร์สุโขทัย – ศรีสัชนาลัย – กำแพงเพชร)	-	7	-	7
สพพ.5 (เลย)	-	7	-	7
สพพ.6 (เมืองเก่าน่าน)	-	4	-	4
สพพ.7 (เมืองโบราณอุทอง)	-	2	-	2
รวม	-	274	82	356

1.7 วิสัยทัศน์ พันธกิจ ประเด็นยุทธศาสตร์

วิสัยทัศน์

“อพท. ประสานทุกภาคีเพื่อการพัฒนาการท่องเที่ยวอย่างยั่งยืน”

พันธกิจ

1) ประสานงานการบริหารจัดการการท่องเที่ยวระหว่างส่วนราชการ รัฐวิสาหกิจ องค์กรปกครองส่วนท้องถิ่น หรือหน่วยงานอื่นของรัฐ ที่มีอำนาจหน้าที่หรือได้รับมอบหมายให้บริหารจัดการการท่องเที่ยว ไม่ว่าจะในระดับชาติ ระดับภูมิภาค หรือระดับท้องถิ่น

2) ประสานงานการใช้อำนาจหน้าที่ของส่วนราชการ รัฐวิสาหกิจ องค์กรปกครองส่วนท้องถิ่น หรือหน่วยงานอื่นของรัฐ ที่มีอำนาจหน้าที่เกี่ยวกับการพัฒนาเศรษฐกิจ สังคม ชุมชน ผังเมือง สิ่งแวดล้อม การท่องเที่ยว หรือการรักษาความสงบเรียบร้อย เพื่อบูรณาการการบริหารจัดการการท่องเที่ยวอย่างยั่งยืน

3) ส่งเสริมและสนับสนุนให้มีการพัฒนาและรักษาสิ่งแวดล้อมเพื่อการท่องเที่ยวอย่างยั่งยืน

4) ส่งเสริมการใช้ศักยภาพของหน่วยงานต่างๆ ทั้งภาครัฐและภาคเอกชน ในการพัฒนาตลาดการท่องเที่ยว

5) ส่งเสริมและสนับสนุนให้ประชาชนและชุมชนเข้ามามีส่วนร่วมในการอนุรักษ์และพัฒนาแหล่งท่องเที่ยวในพื้นที่ชุมชนท้องถิ่นของตน

6) ส่งเสริมและสนับสนุนให้องค์กรปกครองส่วนท้องถิ่นและชุมชนท้องถิ่นจัดให้มีการบำรุงรักษาศิลปะ จารีตประเพณี ภูมิปัญญาท้องถิ่น หรือวัฒนธรรมอันดีงามของท้องถิ่น

7) ส่งเสริมการจัดทำข้อมูลสารสนเทศเกี่ยวกับการท่องเที่ยว

8) ส่งเสริมการพัฒนาพื้นที่ที่มีศักยภาพในด้านการท่องเที่ยว เพื่อให้เกิดการจ้างงานและยกระดับคุณภาพชีวิตและความเป็นอยู่แห่งท้องถิ่นให้ดีขึ้น

ประเด็นยุทธศาสตร์

- ยุทธศาสตร์ที่ 1 การประสานการพัฒนาพื้นที่พิเศษเพื่อการท่องเที่ยวอย่างยั่งยืน
- ยุทธศาสตร์ที่ 2 การพัฒนาสินค้าบริการและสิ่งอำนวยความสะดวกด้านการท่องเที่ยว
- ยุทธศาสตร์ที่ 3 การส่งเสริมการตลาดการท่องเที่ยวในพื้นที่พิเศษและการท่องเที่ยวชุมชน
- ยุทธศาสตร์ที่ 4 การเพิ่มขีดความสามารถในการแข่งขันด้านการท่องเที่ยวในพื้นที่พิเศษ
- ยุทธศาสตร์ที่ 5 การสร้างเครือข่ายการพัฒนาทุกภาคส่วน
- ยุทธศาสตร์ที่ 6 การให้บริการด้านองค์ความรู้เพื่อพัฒนาการท่องเที่ยวอย่างยั่งยืน

2. สรุปผลในภาพรวม

การจัดทำคำรับรองการปฏิบัติงานและผลการปฏิบัติงานขององค์การบริหารการพัฒนาพื้นที่พิเศษเพื่อการท่องเที่ยวอย่างยั่งยืน (องค์การมหาชน) หรือ อพท. ประจำปีงบประมาณ พ.ศ. 2555 มีความสอดคล้องกับวัตถุประสงค์การจัดตั้ง และเป็นตัวชี้วัดที่ใช้ต่อเนื่องจากปีที่ผ่านมา โดยส่วนใหญ่เป็นตัวชี้วัดผลผลิตและผลลัพธ์

ผลการปฏิบัติงานตามคำรับรองการปฏิบัติงานของ อพท. ในภาพรวม ได้คะแนน 4.9483 ซึ่งอยู่ในระดับดีมาก สูงกว่าเป้าหมายที่กำหนดไว้มาก โดยเฉพาะผลการปฏิบัติงานในมิติที่ 1 ด้านประสิทธิผลของการปฏิบัติงาน ซึ่งเป็นไปตามพันธกิจและยุทธศาสตร์ของ อพท. และ ผลการปฏิบัติงานในมิติที่ 2 ด้านคุณภาพการให้บริการ รวมทั้งในมิติที่ 4 ด้านการกำกับดูแลกิจการและการพัฒนาองค์กร อยู่ในระดับดีมาก ค่าคะแนนที่ได้เป็น 5.0000 ทั้งสามมิติ สำหรับในมิติที่ 3 ด้านประสิทธิผลของการปฏิบัติงาน อยู่ในระดับดีมาก ได้คะแนน 4.5696 กล่าวโดยสรุปผลการปฏิบัติงานของ อพท. ในทุกมิติอยู่ในระดับดีมาก สูงกว่าเป้าหมายมาก ซึ่งมีผลงานโดยสรุป คือ

➢ การพัฒนาพื้นที่พิเศษหมู่เกาะช้างและพื้นที่เชื่อมโยง อพท. ได้ดำเนินการเกี่ยวกับการถ่ายทอดองค์ความรู้ด้านการจัดการสิ่งแวดล้อมโดยผ่านศูนย์ถ่ายทอดเทคโนโลยีการบริหารจัดการสิ่งแวดล้อมภายในชุมชน เพื่อใช้เป็นศูนย์กลางการบริหารจัดการสร้างองค์ความรู้สู่ชุมชน ให้ตระหนักถึงการดูแลรักษาและการอนุรักษ์ทรัพยากรธรรมชาติ และสิ่งแวดล้อม รวมถึงการคัดแยกขยะและการนำขยะไปใช้ให้เกิดประโยชน์ด้านพลังงาน ซึ่งมีผลการดำเนินงานในพื้นที่พิเศษดังกล่าวอยู่ในระดับสูงกว่าเป้าหมายตามเกณฑ์ที่กำหนดไว้ในคำรับรองการปฏิบัติงาน โดยมีผลการประเมินที่แสดงว่าผู้เข้ารับการอบรมมีความเข้าใจสามารถ นำความรู้ไปใช้ประโยชน์ และมีทัศนคติที่ดีต่อทรัพยากรธรรมชาติหรือการบริหารจัดการสิ่งแวดล้อมเพื่อการท่องเที่ยวอย่างยั่งยืน เฉลี่ยร้อยละ 85.59

➢ การส่งเสริม สนับสนุน และถ่ายทอดความรู้ด้านทรัพยากรธรรมชาติหรือการบริหารจัดการสิ่งแวดล้อมเพื่อการท่องเที่ยวอย่างยั่งยืนในพื้นที่พิเศษเชียงใหม่ไนท์ซาฟารี มุ่งเน้นด้านความเข้าใจ การนำความรู้ไปใช้ประโยชน์ และการมีทัศนคติที่ดีต่อทรัพยากรธรรมชาติ ซึ่งมีผลการดำเนินงานอยู่ในระดับสูงกว่าเป้าหมายตามเกณฑ์ที่กำหนดไว้ในคำรับรองการปฏิบัติงาน โดยมีผลการประเมินที่แสดงว่าผู้เข้าร่วมกิจกรรมมีความเข้าใจสามารถ นำความรู้ไปใช้ประโยชน์ และมีทัศนคติที่ดีต่อทรัพยากรธรรมชาติหรือการบริหารจัดการสิ่งแวดล้อมเพื่อการท่องเที่ยวอย่างยั่งยืน เฉลี่ยร้อยละ 86.19

➢ การแปลงแผนแม่บทการบริหารการพัฒนาพื้นที่พิเศษเมืองพัทยาและพื้นที่เชื่อมโยงสู่การปฏิบัติ อพท. มีการประสานและผลักดันให้โครงการที่ได้รับการจัดสรรงบประมาณเกิดการปฏิบัติอย่างเป็นรูปธรรม โดยโครงการที่ได้รับการจัดสรรงบประมาณ มีจำนวน 16 โครงการ สำหรับการดำเนินกิจกรรมรายโครงการ มี 5 ขั้นตอนสำคัญ ๆ และในภาพรวมผลการปฏิบัติงานดังกล่าวมีความครบถ้วนตามเกณฑ์ที่กำหนดไว้ในคำรับรองการปฏิบัติงานในระดับดีมาก สูงกว่าเป้าหมายมาก ค่าคะแนนที่ได้ 5.0000 โดยสามารถผลักดันท้องถิ่นที่ได้รับ

งบประมาณให้เกิดการจัดซื้อจัดจ้าง โดยได้รับอนุมัติ TOR แล้วทุกโครงการ และมีการลงนามในสัญญาจ้างแล้ว จำนวน 14 โครงการ

➤ **การจัดทำแผนแม่บทและแผนปฏิบัติการพื้นที่พิเศษเพื่อการท่องเที่ยวอย่างยั่งยืน** เพื่อให้การบริหารการพัฒนาพื้นที่พิเศษเป็นไปตามแนวทางของการประกาศพื้นที่พิเศษเพื่อการท่องเที่ยวอย่างยั่งยืน ในพื้นที่พิเศษอุทยานประวัติศาสตร์สุโขทัย-ศรีสัชชนาลัย-กำแพงเพชร และพื้นที่พิเศษเลย ให้เป็นไปตามนโยบายของรัฐบาล ในการปรับปรุงการบริหารการพัฒนาพื้นที่พิเศษเพื่อการท่องเที่ยวอย่างยั่งยืน และเป็นต้นแบบการบริหารการพัฒนาแหล่งท่องเที่ยวเชิงประวัติศาสตร์และมรดกโลกของประเทศไทยการเพิ่มศักยภาพของแหล่งท่องเที่ยวทั้งในด้านกายภาพ เศรษฐกิจ ด้านการเงิน ด้านสิ่งแวดล้อมความสะอาด ด้านการพัฒนาอุตสาหกรรมการท่องเที่ยว ด้านสิ่งแวดล้อม ด้านสังคมวัฒนธรรม และสังคมสร้างสรรค์ ภายใต้กระบวนการมีส่วนร่วมจากทุกภาคส่วน ซึ่งผลการปฏิบัติงานของพื้นที่พิเศษทั้ง 2 แห่งดังกล่าวเป็นไปตามเกณฑ์ที่กำหนดไว้ในคำรับรองการปฏิบัติงาน โดยคณะกรรมการบริหารการพัฒนาพื้นที่พิเศษเพื่อการท่องเที่ยวอย่างยั่งยืน (กพท.) มีมติเห็นชอบแผนแม่บทและแผนปฏิบัติการพื้นที่พิเศษอุทยานประวัติศาสตร์สุโขทัย-ศรีสัชชนาลัย-กำแพงเพชร (พ.ศ.2556-2565) และแผนแม่บทและแผนปฏิบัติการพื้นที่พิเศษเพื่อการท่องเที่ยวอย่างยั่งยืนเลย (พ.ศ.2556-2565) โดยให้นำเสนอรัฐมนตรีที่กำกับดูแลให้ความเห็นชอบแผนแม่บทและแผนปฏิบัติการพื้นที่พิเศษเพื่อการท่องเที่ยวอย่างยั่งยืนของพื้นที่พิเศษดังกล่าว และนำเสนอคณะรัฐมนตรีภายในธันวาคม 2555

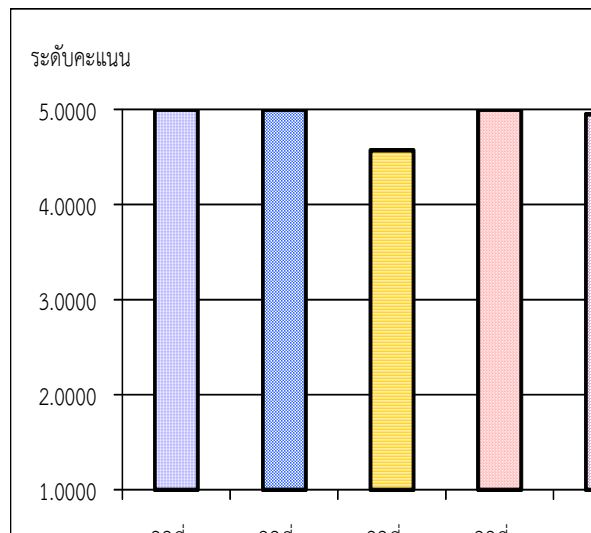
➤ **การส่งเสริมและสนับสนุนการพัฒนาท่องเที่ยวชุมชนให้มีความเข้มแข็ง มีรายได้เพิ่มขึ้นจากการพัฒนาการท่องเที่ยวอย่างยั่งยืน** อพท. ได้ดำเนินงานเกี่ยวกับการส่งเสริมให้มีการพัฒนาท่องเที่ยวชุมชนให้มีความเข้มแข็ง มีรายได้เพิ่มขึ้นจากการพัฒนาการท่องเที่ยวอย่างยั่งยืนใน พื้นที่พิเศษหมู่เกาะช้างและพื้นที่เชื่อมโยง และพื้นที่พิเศษเชียงใหม่ไนท์ซาฟารี ซึ่งผลการดำเนินงานของทั้ง 2 พื้นที่พิเศษดังกล่าว อยู่ในระดับสูงกว่าเป้าหมายตามเกณฑ์ที่กำหนดไว้ในคำรับรองการปฏิบัติงาน โดยชุมชนในพื้นที่พิเศษหมู่เกาะช้างและพื้นที่เชื่อมโยงที่เข้าร่วมกิจกรรม มีรายได้เพิ่มขึ้น ร้อยละ 62.39 และชุมชนในพื้นที่พิเศษเชียงใหม่ไนท์ซาฟารีที่เข้าร่วมกิจกรรม มีรายได้เพิ่มขึ้น ร้อยละ 15.64

➤ **สำหรับมาตรการลดภาวะโลกร้อนกับการท่องเที่ยวอย่างยั่งยืน** จากผลการติดตามการดำเนินงานของสถานประกอบการที่เข้าร่วมโครงการ กับ อพท. โดยแบ่งเป็นประเภทที่พัก 2 แห่ง ได้แก่ มะกะธานีรีสอร์ท เกาะหมากรีสอร์ท และประเภทร้านอาหาร ได้แก่ เกาะหมากซีฟู้ด โดยเปรียบเทียบภาพรวมค่าเฉลี่ย Carbon dioxide Emission ของทั้ง 3 สถานประกอบการ พบว่ามีแนวโน้มลดลง ทำให้มีภาพรวมของความสามารถในการลดการปลดปล่อยคาร์บอน ลดลงจากก่อนเข้าร่วมโครงการคิดเป็นร้อยละ 34 ซึ่งผลการปฏิบัติงานดังกล่าวมีความครบถ้วนตามเกณฑ์ที่กำหนดไว้ในคำรับรองการปฏิบัติงานในระดับดีมาก สูงกว่าเป้าหมายมาก

➤ **ความพึงพอใจของผู้รับบริการในพื้นที่พิเศษหมู่เกาะช้างและพื้นที่เชื่อมโยง** เป็นร้อยละ 91.28 และในพื้นที่พิเศษเชียงใหม่ไนท์ซาฟารี เป็นร้อยละ 90.20 ซึ่งสูงกว่าเป้าหมายที่กำหนดไว้มาก

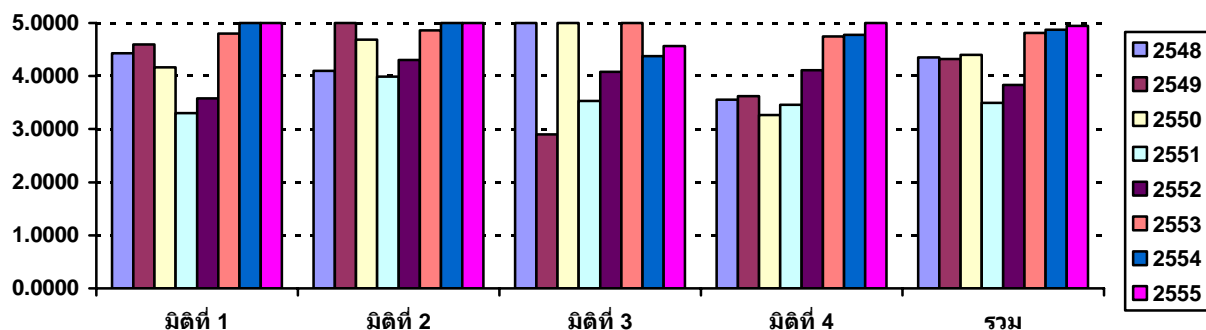
2.1 ตารางสรุปคะแนนผลการประเมินการปฏิบัติงานตามคำรับรองการปฏิบัติงานขององค์การบริหารการพัฒนาพื้นที่พิเศษเพื่อการท่องเที่ยวอย่างยั่งยืน (องค์การมหาชน) ประจำปีงบประมาณ พ.ศ. 2555

ผลประเมินแยกตามมิติ	น้ำหนัก	ผลคะแนน
มิติที่ 1 ประสิทธิภาพของการปฏิบัติงาน	51%	5.0000
มิติที่ 2 คุณภาพการให้บริการ	10%	5.0000
มิติที่ 3 ประสิทธิภาพของการปฏิบัติงาน	12%	4.5696
มิติที่ 4 การกำกับดูแลกิจการและการพัฒนาองค์กร	27%	5.0000
รวมทุกมิติ	100%	4.9483



2.2 เปรียบเทียบผลการประเมินรายปีขององค์การบริหารการพัฒนาพื้นที่พิเศษเพื่อการท่องเที่ยวอย่างยั่งยืน (องค์การมหาชน) ประจำปีงบประมาณ พ.ศ. 2548 - 2555

คะแนน พ.ศ.	มิติที่ 1	มิติที่ 2	มิติที่ 3	มิติที่ 4	รวม
2548	4.4294	4.1000	5.0000	3.5563	4.3488
2549	4.5974	5.0000	2.8989	3.6194	4.3211
2550	4.1664	4.6880	5.0000	3.2667	4.3971
2551	3.3030	3.9867	3.5333	3.4571	3.4971
2552	3.5811	4.3016	4.0769	4.1091	3.8306
2553	4.8039	4.8600	5.0000	4.7483	4.8145
2554	5.0000	5.0000	4.3763	4.7778	4.8714
2555	5.0000	5.0000	4.5696	5.0000	4.9483



<p>ตารางสรุปคะแนนผลการประเมินการปฏิบัติงานตามคำรับรองการปฏิบัติงานของ องค์การบริหารการพัฒนาพื้นที่พิเศษเพื่อการท่องเที่ยวอย่างยั่งยืน (องค์การมหาชน) ประจำปีงบประมาณ พ.ศ. 2555</p>
--

ตัวชี้วัดผลการปฏิบัติงาน	หน่วยวัด	น้ำหนัก (ร้อยละ)	เกณฑ์การให้คะแนน					ผลการดำเนินงาน		
			1	2	3	4	5	ผลการ ดำเนินงาน	ค่าคะแนน ที่ได้	คะแนน ถ่วงน้ำหนัก
มิติที่ 1 มิติด้านประสิทธิผลของการปฏิบัติงาน		51							5.0000	
1.1 ระดับความสำเร็จของการส่งเสริม สนับสนุนและถ่ายทอดความรู้ด้านทรัพยากรธรรมชาติหรือการบริหารจัดการสิ่งแวดล้อมเพื่อการท่องเที่ยวอย่างยั่งยืน										
(1) พื้นที่พิเศษหมู่เกาะช้างและพื้นที่เชื่อมโยง	ระดับ	4.5	1	2	3	4	5	5	5.0000	0.2250
(2) พื้นที่พิเศษเชียงใหม่ในท้าวารี	ระดับ	4.5	1	2	3	4	5	5	5.0000	0.2250
1.2 การลดภาวะโลกร้อนในพื้นที่เกาะหมาก	ระดับ	6	1	2	3	4	5	5	5.0000	0.3000
1.3 ระดับความสำเร็จในการร่วมมือกับองค์กรธุรกิจจัดทำ CSR	บาท	4	1,000,000	1,500,000	2,000,000	2,500,000	3,000,000	3,000,000	5.0000	0.2000
1.4 ร้อยละความสำเร็จในการแปลงแผนแม่บทการบริหารการพัฒนาพื้นที่พิเศษเมืองพัทยาและพื้นที่เชื่อมโยงสู่การปฏิบัติ	ร้อยละ	6	60	70	80	90	100	100	5.0000	0.3000
1.5 ระดับความสำเร็จในการจัดทำแผนแม่บทและแผนปฏิบัติการพื้นที่พิเศษเพื่อการท่องเที่ยวอย่างยั่งยืน										
(1) พื้นที่พิเศษอุทยานประวัติศาสตร์สุโขทัย - ศรีสัชนาลัย - กำแพงเพชร *	ระดับ	6	1	2	3	4	5	5	5.0000	0.3000
(2) พื้นที่พิเศษจังหวัดเลย *	ระดับ	6	1	2	3	4	5	5	5.0000	0.3000
1.6 ระดับความสำเร็จในการส่งเสริมการรับรองแหล่งท่องเที่ยวชุมชน	แห่ง	8	1	2	3	4	5	8	5.0000	0.4000
1.7 รายได้ชุมชนที่เพิ่มขึ้นจากการพัฒนาการท่องเที่ยวอย่างยั่งยืน										
(1) พื้นที่พิเศษหมู่เกาะช้างและพื้นที่เชื่อมโยง	ร้อยละ	3	2	4	6	8	10	62.39	5.0000	0.1500
(2) พื้นที่พิเศษเชียงใหม่ในท้าวารี	ร้อยละ	3	2	4	6	8	10	15.64	5.0000	0.1500
มิติที่ 2 มิติด้านคุณภาพการให้บริการ		10							5.0000	
2.1 ร้อยละของระดับความพึงพอใจของผู้รับบริการ										
(1) พื้นที่พิเศษหมู่เกาะช้างและพื้นที่เชื่อมโยง	ร้อยละ	5	70	75	80	85	90	91.28	5.0000	0.2500
(2) พื้นที่พิเศษเชียงใหม่ในท้าวารี	ร้อยละ	5	70	75	80	85	90	90.20	5.0000	0.2500
มิติที่ 3 มิติด้านประสิทธิภาพของการปฏิบัติงาน		12							4.5696	
3.1 ร้อยละของการเบิกจ่ายตามแผนการใช้เงิน	ร้อยละ	5	80	85	90	95	100	100	5.0000	0.2500
3.2 EBITDA	บาท	5	-68,908,600.80	-63,166,217.40	-57,423,834.00	-51,681,450.60	-45,939,067.20	-51,871,203.24	3.9670	0.1983
3.3 ระดับความสำเร็จในการปรับปรุงประสิทธิภาพของกระบวนการ (Reengineering) ในส่วนงานสนับสนุน	ระดับ									
(1) กระบวนการสนับสนุนของ อพท.(สำนักบริหารกลาง)	ระดับ	1	1	2	3	4	5	5	5.0000	0.0500
(2) กระบวนการของพื้นที่พิเศษเชียงใหม่ในท้าวารี	ระดับ	1	1	2	3	4	5	5	5.0000	0.0500

ตัวชี้วัดผลการปฏิบัติงาน	หน่วยวัด	น้ำหนัก (ร้อยละ)	เกณฑ์การให้คะแนน					ผลการดำเนินงาน		
			1	2	3	4	5	ผลการดำเนินงาน	ค่าคะแนนที่ได้	คะแนนถ่วงน้ำหนัก
มิติที่ 4 มิติด้านการกำกับดูแลกิจการและการพัฒนาองค์กร		27							5.0000	
4.1 ระดับการพัฒนาด้านการกำกับดูแลกิจการและการพัฒนาองค์กร	ระดับ	20	1	2	3	4	5	5	5.0000	1.0000
4.2 จำนวนผู้เข้ามาใช้บริการฐานข้อมูลจาก Website										
(1) จำนวนการเยี่ยมชม (Page view)	ราย	1.5	4,190	4,422	4,655	4,888	5,121	15,472	5.0000	0.0750
(2) จำนวน Unique IP	IP	1.5	3,088	3,259	3,431	3,603	3,774	11,541	5.0000	0.0750
4.3 ระดับความสำเร็จในการพัฒนาระบบการบริหารองค์ความรู้ของ อพท.	ระดับ	2	1	2	3	4	5	5	5.0000	0.1000
4.4 ความสำเร็จในการปรับปรุงระเบียบปฏิบัติด้านบัญชีการเงินและการงบประมาณ	ระดับ	2	1	2	3	4	5	5	5.0000	0.1000
	น้ำหนักรวม	100							ค่าคะแนนที่ได้	4.9483
* อ.ก.พ.ร. โดยเฉพาะกิจกรรมเกี่ยวกับการส่งเสริมและพัฒนาองค์กรมหาชน เมื่อวันที่ 17 มกราคม 2556 มีมติ เห็นชอบปรับคะแนนให้ อพท. ในการปฏิบัติงานตามตัวชี้วัดที่ 1.5 ระดับความสำเร็จในการจัดทำแผนแม่บทและแผนปฏิบัติการพื้นที่พิเศษเพื่อการท่องเที่ยวอย่างยั่งยืน (1) พื้นที่พิเศษอุทยานประวัติศาสตร์สุโขทัย - ศรีสัชนาลัย - กำแพงเพชร และ(2) พื้นที่พิเศษจังหวัดเลย เป็น 5 คะแนน เนื่องจาก อพท. ได้พยายามดำเนินการในระดับที่ 5 แล้วแต่รองนายกรัฐมนตรี (นายชุมพล ศิลปอาชา) ที่กำกับดูแล อพท. ได้ล้มป่วยและไม่สามารถให้ความเห็นชอบและลงนามเสนอคณะรัฐมนตรีภายในธันวาคม 2555 ซึ่งเหตุการณ์ดังกล่าวเป็นเหตุสุดวิสัย										

3. ผลการดำเนินงานที่สำคัญในปีงบประมาณ พ.ศ. 2555

3.1 มิติที่ 1 ด้านประสิทธิผลของการปฏิบัติงาน (น้ำหนักร้อยละ 51) ค่าคะแนนที่ได้ 5.0000

อพท. กำหนดตัวชี้วัดที่แสดงผลการดำเนินงานที่สอดคล้องกับพันธกิจและยุทธศาสตร์ของ อพท. มีความสอดคล้องกับวัตถุประสงค์การจัดตั้ง และเป็นตัวชี้วัดที่ใช้ต่อเนื่องจากปีที่ผ่านมา ซึ่งมีผลการดำเนินงานโดยสรุป ดังนี้

3.1.1 พันธกิจเกี่ยวกับการบริหารการพัฒนาพื้นที่พิเศษเพื่อการท่องเที่ยวอย่างยั่งยืน ในพื้นที่พิเศษที่ประกาศแล้ว อพท. มีผลการดำเนินงานในระดับสูงกว่าเป้าหมายตามเกณฑ์ที่กำหนดไว้ในคำรับรองการปฏิบัติงานทุกตัวชี้วัด ได้แก่

1) การพัฒนาพื้นที่พิเศษหมู่เกาะช้างและพื้นที่เชื่อมโยง อพท. ได้ดำเนินการเกี่ยวกับการถ่ายทอดองค์ความรู้ด้านการจัดการสิ่งแวดล้อมผ่านศูนย์ถ่ายทอดเทคโนโลยีการบริหารจัดการสิ่งแวดล้อมภายในชุมชน เพื่อใช้เป็นศูนย์กลางการบริหารจัดการสร้างองค์ความรู้ชุมชน ให้ตระหนักถึงการดูแลรักษาและการอนุรักษ์ทรัพยากรธรรมชาติ และสิ่งแวดล้อม รวมถึงการคัดแยกขยะและการนำขยะไปใช้ให้เกิดประโยชน์ด้านพลังงาน ซึ่งมีผลการดำเนินงานในพื้นที่พิเศษดังกล่าว อยู่ในระดับสูงกว่าเป้าหมายตามเกณฑ์ที่กำหนดไว้ในคำรับรองการปฏิบัติงาน ดังนี้

(1) ประสานงานกลุ่มแม่บ้านและเจ้าหน้าที่เทศบาลตำบลเล็กเพื่อกำหนดหลักสูตรร่วมกันเพื่อให้ผลสัมฤทธิ์ของงานสามารถพัฒนาผลิตภัณฑ์ที่ถ่ายทอดองค์ความรู้ในปีที่ผ่านมาได้ และสามารถส่งเสริมเป็นสินค้าที่มีคุณภาพและบรรจุภัณฑ์ที่เหมาะสมโดยคำนึงถึงการใช้วัตถุดิบในท้องถิ่นให้เกิดประโยชน์และรู้จักการดูแลรักษาเพื่อให้คงอยู่

(2) กำหนดจัดอบรมหลักสูตร “การส่งเสริมและพัฒนาความรู้การบริหารจัดการสิ่งแวดล้อมเพื่อการท่องเที่ยวอย่างยั่งยืน” ประกอบด้วยหลักสูตรซึ่งครอบคลุมแนวทาง ดังนี้

- การบริหารจัดการสิ่งแวดล้อมในชุมชนให้เป็นผลิตภัณฑ์เพื่อใช้ประโยชน์
- การบริหารจัดการขยะจากเตาพลังงาน (น้ำส้มควันไม้)
- การพัฒนาและจัดทำ Packaging บรรจุภัณฑ์ที่ไม่ทำลายสิ่งแวดล้อม

(3) จัดเก็บข้อมูลเพื่อประเมินผลจากการอบรมหลักสูตร “การส่งเสริมและพัฒนาความรู้การบริหารจัดการสิ่งแวดล้อมเพื่อการท่องเที่ยวอย่างยั่งยืน” ซึ่งมีกลุ่มเป้าหมายเข้าร่วมทั้งสิ้น 61 คน และจัดทำรายงานประเมินผลสัมฤทธิ์ของกลุ่มเป้าหมายเสนอ อพท.

(4) ผลการประเมินแบบสอบถามได้ผลเป็นดังนี้

ประเด็นการประเมิน	ความเห็น (ร้อยละ)	ความเห็นด้วย ในระดับ
1. ความเข้าใจ เกี่ยวกับการส่งเสริมและพัฒนาความรู้การบริหารจัดการสิ่งแวดล้อมเพื่อการท่องเที่ยวอย่างยั่งยืน	85.73	มากที่สุด
2. การนำความรู้จากการส่งเสริมและพัฒนาความรู้การบริหารจัดการสิ่งแวดล้อมเพื่อการท่องเที่ยวอย่างยั่งยืน ไปใช้ประโยชน์	86.13	มากที่สุด
3. ทักษะคิดเกี่ยวกับการส่งเสริมและพัฒนาการบริหารจัดการสิ่งแวดล้อมเพื่อการท่องเที่ยวอย่างยั่งยืน	84.92	มากที่สุด
ค่าเฉลี่ยรวม	85.59	มากที่สุด

2) การพัฒนาพื้นที่พิเศษเชียงใหม่ไนท์ซาฟารี การส่งเสริม สนับสนุน และถ่ายทอดความรู้ด้านทรัพยากรธรรมชาติหรือการบริหารจัดการสิ่งแวดล้อมเพื่อการท่องเที่ยวอย่างยั่งยืนในพื้นที่พิเศษเชียงใหม่ไนท์ซาฟารี จะมุ่งเน้นด้านความเข้าใจ การนำความรู้ไปใช้ประโยชน์ และการมีทัศนคติที่ดีต่อทรัพยากรธรรมชาติของกลุ่มเป้าหมายที่ได้รับการส่งเสริม สนับสนุนและถ่ายทอดความรู้ด้านทรัพยากรธรรมชาติเพื่อการท่องเที่ยวอย่างยั่งยืน ซึ่งมีผลการดำเนินงานในพื้นที่พิเศษดังกล่าว อยู่ในระดับสูงกว่าเป้าหมายตามเกณฑ์ที่กำหนดไว้ในคำรับรองการปฏิบัติงาน ดังนี้

(1) วิเคราะห์กลุ่มเป้าหมายในการส่งเสริม สนับสนุนและถ่ายทอดความรู้ด้านทรัพยากรธรรมชาติฯ โดยสรุปดังนี้

- กลุ่มเป้าหมายที่เข้าร่วมกิจกรรม มีจำนวนทั้งสิ้น 5,000 ราย แบ่งเป็นกลุ่มเป้าหมายหลัก ซึ่งประกอบด้วยนักเรียน นักศึกษา ตั้งแต่ระดับชั้นประถมศึกษาขึ้นไป จำนวน 4,000 ราย และกลุ่มเป้าหมายรอง ประกอบด้วยประชาชนทั่วไป จำนวน 1,000 ราย

- การวิเคราะห์ความต้องการของกลุ่มเป้าหมาย ซึ่งประกอบด้วย
 - ประเภททรัพยากรธรรมชาติและสำคัญของทรัพยากรธรรมชาติต่อมนุษย์
 - ผลเสียที่เกิดจากการทำลายทรัพยากรธรรมชาติ
 - วิธีการ/แนวทางในการอนุรักษ์ทรัพยากรธรรมชาติ และ
 - การอนุรักษ์ทรัพยากรธรรมชาติกับการท่องเที่ยวอย่างยั่งยืน

(2) จัดทำเอกสารประกอบการส่งเสริมสนับสนุนและถ่ายทอดความรู้ด้านทรัพยากรธรรมชาติเพื่อการท่องเที่ยวอย่างยั่งยืน หลักสูตรทรัพยากรธรรมชาติเพื่อการท่องเที่ยวอย่างยั่งยืน

(3) ดำเนินการส่งเสริมสนับสนุนและถ่ายทอดความรู้ด้านทรัพยากรธรรมชาติเพื่อการท่องเที่ยวอย่างยั่งยืน ให้แก่กลุ่มเป้าหมายครบตามจำนวนที่กำหนดไว้ รวมจำนวนทั้งสิ้น 5,445 ราย ประกอบด้วย

กลุ่มเป้าหมายหลัก (นักเรียน/ นักศึกษา) จำนวน 4,026 ราย และ (2) กลุ่มเป้าหมายรอง (ผู้นำชุมชน/ประชาชน) จำนวน 1,419 ราย

(4) ดำเนินการสำรวจและประเมินผลผู้เข้ารับการอบรม/ เข้าร่วมกิจกรรม และจัดทำรายงานผล ประเมินผลสัมฤทธิ์การถ่ายทอดความรู้หลักสูตรทรัพยากรธรรมชาติเพื่อการท่องเที่ยวอย่างยั่งยืนของกลุ่มเป้าหมาย เพื่อเสนอ ผอ.อพท.

(5) ผลการประเมินการถ่ายทอดความรู้ หลักสูตร ทรัพยากรธรรมชาติเพื่อการท่องเที่ยวอย่างยั่งยืน จำนวนทั้งหมด 5,445 ราย สรุปได้ดังนี้

ประเด็นการประเมิน	ความเห็น (ร้อยละ)
1. ความรู้ความเข้าใจเกี่ยวกับทรัพยากรธรรมชาติเพื่อการท่องเที่ยวอย่างยั่งยืน	85.08
2. การนำความรู้จากการส่งเสริมและพัฒนาความรู้การบริหารจัดการสิ่งแวดล้อมเพื่อการท่องเที่ยวอย่างยั่งยืน ไปใช้ประโยชน์	84.72
3. ทศนคติเกี่ยวกับการส่งเสริมและพัฒนาการบริหารจัดการสิ่งแวดล้อมเพื่อการท่องเที่ยวอย่างยั่งยืน	88.77
ค่าเฉลี่ยรวม	86.19

3) การแปลงแผนแม่บทการบริหารการพัฒนาพื้นที่พิเศษเมืองพัทยาและพื้นที่เชื่อมโยงสู่การปฏิบัติ อพท. มีการประสานและผลักดันให้โครงการที่ได้รับการจัดสรรงบประมาณเกิดการปฏิบัติอย่างเป็นรูปธรรม โดยโครงการที่ได้รับการจัดสรรงบประมาณ มีจำนวน 17 โครงการ แต่ขอขยับขยายใช้งบประมาณเป็นจำนวน 16 โครงการ สำหรับการดำเนินกิจกรรมรายโครงการ มี 5 ขั้นตอนสำคัญ ๆ เหมือนกัน และในภาพรวมผลการปฏิบัติงานดังกล่าวมีความครบถ้วนตามเกณฑ์ที่กำหนดไว้ในคำรับรองการปฏิบัติงานในระดับดีมากสูงกว่าเป้าหมายมาก ค่าคะแนนที่ได้ 5.0000 ซึ่งสรุปได้ ดังนี้

(1) จัดประชุมชี้แจงเรื่องแนวทางการจัดทำโครงการ/ติดตามโครงการ การจัดทำรายละเอียดโครงการตามที่สำนักงานงบประมาณพิจารณาจัดสรรกับหน่วยงานที่เกี่ยวข้อง จำนวน 16 โครงการ โดยมีผู้เข้าร่วมได้แก่ เมืองพัทยาและพื้นที่เชื่อมโยง กรมส่งเสริมการปกครองท้องถิ่น (สถ.) สำนักงานคณะกรรมการกระจายอำนาจและสำนักงานงบประมาณ (สงป.)

(2) ประสานงานเมืองพัทยาและพื้นที่เชื่อมโยง ปรับรายละเอียดโครงการ ค่างานการจ้าง (Bill of Quantity) ให้สอดคล้องกับงบประมาณที่ได้รับการจัดสรรเพื่อส่ง สงป. พิจารณาความถูกต้องทั้ง 16 โครงการ

(3) ประสานงานกับ สถ. และ สงป. เพื่อให้ทราบรายละเอียดโครงการที่ยังไม่ครบถ้วนตามระเบียบของ สงป.และประสานเมืองพัทยาและพื้นที่เชื่อมโยง จัดส่งรายละเอียดครบถ้วนทั้ง 16 โครงการ

(4) ประสาน สงป. เพื่อรับทราบผลการอนุมัติงบประมาณของแต่ละโครงการ และแจ้ง อพท. เพื่อเตรียมดำเนินการจัดซื้อจัดจ้าง

(5) ผลักดันท้องถิ่นที่ได้รับงบประมาณให้เกิดการจัดซื้อจัดจ้าง โดยได้รับอนุมัติ TOR แล้วทุกโครงการ ส่งผลให้มีการลงนามในสัญญาจ้างแล้วจำนวน 14 โครงการ

4) การจัดทำแผนแม่บทและแผนปฏิบัติการพื้นที่พิเศษเพื่อการท่องเที่ยวอย่างยั่งยืน เพื่อให้การบริหารการพัฒนาพื้นที่พิเศษเป็นไปตามแนวทางของการประกาศพื้นที่พิเศษเพื่อการท่องเที่ยวอย่างยั่งยืน อพท. จึงจัดทำโครงการจัดทำแผนแม่บทและแผนปฏิบัติการพื้นที่พิเศษเพื่อการท่องเที่ยวอย่างยั่งยืนในพื้นที่พิเศษอุทยาน

ประวัติศาสตร์สุโขทัย-ศรีสัชชนาลัย-กำแพงเพชร และพื้นที่พิเศษเลย เพื่อให้เป็นไปตามนโยบายของรัฐบาลในการปรับปรุงการบริหารการพัฒนาพื้นที่พิเศษเพื่อการท่องเที่ยวอย่างยั่งยืน และเป็นต้นแบบการบริหารการพัฒนาแหล่งท่องเที่ยวเชิงประวัติศาสตร์และมรดกโลกของประเทศไทยการเพิ่มศักยภาพของแหล่งท่องเที่ยวทั้งในด้านกายภาพ เศรษฐกิจ ด้านการเงิน ด้านสิ่งอำนวยความสะดวก ด้านการพัฒนาอุตสาหกรรมการท่องเที่ยว ด้านสิ่งแวดล้อม ด้านสังคมวัฒนธรรม และสังคมสร้างสรรค์ ภายใต้กระบวนการมีส่วนร่วมจากทุกภาคส่วน

โดยที่ อ.ก.พ.ร. เฉพาะกิจเกี่ยวกับการส่งเสริมและพัฒนาองค์การมหาชนฯ เมื่อวันที่ 17 มกราคม 2556 มีมติเห็นชอบปรับคะแนน ในการปฏิบัติงานเกี่ยวกับการจัดทำแผนแม่บทและแผนปฏิบัติการพื้นที่พิเศษเพื่อการท่องเที่ยวอย่างยั่งยืนของพื้นที่พิเศษอุทยานประวัติศาสตร์สุโขทัย - ศรีสัชชนาลัย - กำแพงเพชร และพื้นที่พิเศษจังหวัดเลย เป็น 5.0000 คะแนน เนื่องจาก อพท. ได้พยายามดำเนินการในระดับที่ 5 แล้วแต่รองนายกรัฐมนตรี (นายชุมพล ศิลปอาชา) ที่กำกับดูแล อพท. ได้ล้มป่วยและไม่สามารถให้ความเห็นชอบและลงนามเสนอคณะรัฐมนตรีภายในธันวาคม 2555 ซึ่งเหตุการณ์ดังกล่าวเป็นเหตุสุดวิสัย ผลการปฏิบัติงานของพื้นที่พิเศษทั้ง 2 แห่งดังกล่าวจึงนับว่าเป็นไปตามเกณฑ์ที่กำหนดไว้ในคำรับรองการปฏิบัติงาน ค่าคะแนนที่ได้ 5.0000 ซึ่งสรุปได้ดังนี้

▪ **พื้นที่พิเศษอุทยานประวัติศาสตร์สุโขทัย-ศรีสัชชนาลัย-กำแพงเพชร** มีการดำเนินงานสรุปได้ ดังนี้

(1) ประชุมร่วมกับองค์กรปกครองส่วนท้องถิ่นและชุมชน จำนวน 16 ครั้ง ภายใต้ชื่อ “กรอบบูรณาการการบริหารการพัฒนาพื้นที่พิเศษเพื่อการท่องเที่ยวอย่างยั่งยืนอุทยานประวัติศาสตร์สุโขทัย-ศรีสัชชนาลัย-กำแพงเพชร”

(2) ประชุมเชิงปฏิบัติการเพื่อจัดทำแผนแม่บทบูรณาการการบริหารการพัฒนาพื้นที่พิเศษอุทยานประวัติศาสตร์สุโขทัย-ศรีสัชชนาลัย-กำแพงเพชร เพื่อระดมความคิดเห็นของทุกภาคส่วนที่เกี่ยวข้องของแผนปฏิบัติการ แผนงาน โครงการ และกิจกรรมด้านการท่องเที่ยวที่ควรพัฒนา ส่งเสริมและสนับสนุน เพื่อพัฒนาการท่องเที่ยวในพื้นที่โดยรอบอุทยานประวัติศาสตร์ทั้ง 3 แห่ง ที่ได้รับการประกาศเป็นแหล่งมรดกโลก

(3) ประชุมรับฟังความคิดเห็นการจัดทำแผนแม่บทบูรณาการการบริหารการพัฒนาพื้นที่พิเศษอุทยานประวัติศาสตร์สุโขทัย-ศรีสัชชนาลัย-กำแพงเพชร

(4) บริษัทเทสโก้ จำกัด ที่ปรึกษาดำเนินการจัดทำแผนแม่บทและแผนปฏิบัติการพื้นที่พิเศษเพื่อการท่องเที่ยวอย่างยั่งยืนของพื้นที่พิเศษอุทยานประวัติศาสตร์สุโขทัย-ศรีสัชชนาลัย-กำแพงเพชร ได้ส่งงานครบถ้วนตาม TOR มีรายงานฉบับสมบูรณ์ (Final Report)

(5) คณะอนุกรรมการอำนวยการจัดทำแผนแม่บทบูรณาการการบริหารการพัฒนาพื้นที่พิเศษอุทยานประวัติศาสตร์สุโขทัย-ศรีสัชชนาลัย-กำแพงเพชร ประชุมติดตามผลและชี้แนะแนวทางในการดำเนินงานเพื่อให้ได้แผนแม่บทฯ ที่จะนำไปสู่การพัฒนาการท่องเที่ยวอย่างยั่งยืนอย่างแท้จริง

(6) คณะกรรมการบริหารการพัฒนาพื้นที่พิเศษเพื่อการท่องเที่ยวอย่างยั่งยืน (กพท.) มีมติเห็นชอบแผนแม่บทบูรณาการการบริหารการพัฒนาพื้นที่พิเศษอุทยานประวัติศาสตร์สุโขทัย-ศรีสัชชนาลัย-กำแพงเพชร (พ.ศ.2556-2565) โดยให้นำเสนอรัฐมนตรีที่กำกับดูแลให้ความเห็นชอบแผนแม่บทและแผนปฏิบัติการพื้นที่พิเศษเพื่อการท่องเที่ยวอย่างยั่งยืนของพื้นที่พิเศษดังกล่าว และนำเสนอคณะรัฐมนตรีภายในธันวาคม 2555

▪ **พื้นที่พิเศษเลย** มีการดำเนินงานสรุปได้ ดังนี้

(1) จัดทำแผนแม่บทเพื่อการท่องเที่ยวอย่างยั่งยืนระดับอำเภอใน 9 อำเภอ (อำเภอเมืองเลย อำเภอเชียงคาน อำเภอท่าลี่ อำเภอภูเรือ อำเภอด่านซ้าย อำเภอนาแห้ว อำเภอภูกระดึง อำเภอภูหลวง และอำเภอหนองหิน) โดยกระบวนการมีส่วนร่วมของชุมชนภายในอำเภอทุกระดับ ในรูปแบบเวทีประชาคม

เพื่อให้ทราบถึงสภาพทั่วไป สถานที่ท่องเที่ยว บริบท แนวคิด รูปแบบการพัฒนาการท่องเที่ยวอย่างยั่งยืน รวมทั้งยุทธศาสตร์การพัฒนาการท่องเที่ยว รวมถึงแผนงาน/โครงการ ด้านการท่องเที่ยวของแต่ละอำเภอ

(2) นำผลการจัดทำแผนแม่บทเพื่อการท่องเที่ยวอย่างยั่งยืนระดับอำเภอใน 9 อำเภอ ดังกล่าว มาดำเนินการบูรณาการในแต่ละกลุ่มพื้นที่โดยกระบวนการจัดประชุมกลุ่มย่อย เพื่อกำหนดจุดยืนของการพัฒนากลุ่มพื้นที่ทั้ง 3 กลุ่มพื้นที่(กลุ่มละ 3 อำเภอ) โดยกระบวนการมีส่วนร่วมของชุมชน ในรูปแบบเวทีประชาคม กำหนดรูปแบบการพัฒนาของกลุ่มพื้นที่ตลอดจนแผนงาน/โครงการของแต่ละกลุ่มพื้นที่ ซึ่งเกิดจากความต้องการของคนในพื้นที่และนำเสนอในรูปแบบของแผนทั้งระดับอำเภอและระดับกลุ่มพื้นที่ ในการประชุมระดับจังหวัด ได้แก่ คณะกรรมการจังหวัดเลย หัวหน้าส่วนราชการ/รัฐวิสาหกิจ นายอำเภอ (คกก.จ.ลย.) คณะกรรมการส่งเสริมการท่องเที่ยวจังหวัดเลย (คทท.จ.ลย.) คณะกรรมการบริหารงานจังหวัดแบบบูรณาการจังหวัดเลย (กบจ.ลย.) รวมทั้ง คณะกรรมการร่วมภาครัฐและเอกชนเพื่อแก้ไขปัญหาทางเศรษฐกิจจังหวัดเลย (กรอ.จ.ลย.)

(3) บริษัทเทสโก้ จำกัด ที่ปรึกษาดำเนินการจัดทำแผนแม่บทและแผนปฏิบัติการพื้นที่พิเศษเพื่อการท่องเที่ยวอย่างยั่งยืนเลย ได้ส่งงานครบถ้วนตาม TOR มีรายงานฉบับสมบูรณ์ (Final Report)

(4) ประชุมคณะกรรมการอำนวยการจัดทำแผนแม่บทบูรณาการการบริหารการพัฒนาพื้นที่พิเศษเลย เพื่อพิจารณาเห็นชอบแผนแม่บทและแผนปฏิบัติการพื้นที่พิเศษเพื่อการท่องเที่ยวอย่างยั่งยืนเลย

(5) คณะกรรมการบริหารการพัฒนาพื้นที่พิเศษเพื่อการท่องเที่ยวอย่างยั่งยืน (กพท.) มีมติเห็นชอบแผนแม่บทและแผนปฏิบัติการพื้นที่พิเศษเพื่อการท่องเที่ยวอย่างยั่งยืนเลย (พ.ศ.2556-2565) โดยให้นำเสนอรัฐมนตรีที่กำกับดูแลให้ความเห็นชอบแผนแม่บทและแผนปฏิบัติการพื้นที่พิเศษเพื่อการท่องเที่ยวอย่างยั่งยืนของพื้นที่พิเศษดังกล่าว และนำเสนอคณะรัฐมนตรีภายในธันวาคม 2555

3.1.2 พันธกิจเกี่ยวกับการพัฒนาพื้นที่ที่ อพท. ได้รับมอบหมาย หรือหน่วยงานที่เกี่ยวข้องประสานความร่วมมือกับ อพท. ในพื้นที่ท่องเที่ยวชุมชนอย่างยั่งยืนและในพื้นที่ที่มีการพัฒนาการท่องเที่ยวอย่างยั่งยืน เพื่อนำไปสู่การสำรวจศักยภาพของพื้นที่ชุมชนท้องถิ่นเพื่อที่จะเตรียมการประกาศเป็นพื้นที่พิเศษต่อไป

1) การส่งเสริมและสนับสนุนการพัฒนาท่องเที่ยวชุมชนให้มีความเข้มแข็ง มีรายได้เพิ่มขึ้นจากการพัฒนาการท่องเที่ยวอย่างยั่งยืน อพท. ได้ดำเนินการพัฒนาการท่องเที่ยวชุมชนอย่างยั่งยืนในพื้นที่พิเศษตั้งแต่ปี พ.ศ. 2551 โดยการสนับสนุนและส่งเสริมการพัฒนาท่องเที่ยวชุมชนให้มีความเข้มแข็งบนพื้นฐานของชุมชนเอง เพื่อให้ชุมชนมีชีวิตและความเป็นอยู่ที่ดีขึ้นจากการท่องเที่ยวภายในชุมชน ภายใต้กระบวนการมีส่วนร่วมของทุกภาคีที่เกี่ยวข้องในการพัฒนาการท่องเที่ยวชุมชนอย่างยั่งยืน ทั้งนี้ อพท. ได้ดำเนินการสร้างเครือข่ายในพื้นที่ชุมชนที่มีศักยภาพในทุกภาคของประเทศ เพื่อพัฒนาการท่องเที่ยวชุมชนอย่างยั่งยืนแลกเปลี่ยนข้อมูลข่าวสารเกี่ยวกับการท่องเที่ยวชุมชน อพท. มีการดำเนินงานเกี่ยวกับ การส่งเสริมให้มีการพัฒนาท่องเที่ยวชุมชนให้มีความเข้มแข็ง มีรายได้เพิ่มขึ้นจากการพัฒนาการท่องเที่ยวอย่างยั่งยืนใน พื้นที่พิเศษหมู่เกาะช้างและพื้นที่เชื่อมโยง และ พื้นที่พิเศษเชียงใหม่ไนท์ซาฟารี ซึ่งมีผลการดำเนินงานของทั้ง 2 พื้นที่พิเศษดังกล่าว อยู่ในระดับสูงกว่าเป้าหมายตามเกณฑ์ที่กำหนดไว้ในคำรับรองการปฏิบัติงาน ดังนี้

- **พื้นที่พิเศษหมู่เกาะช้างและพื้นที่เชื่อมโยง** มีการดำเนินงานโดยสรุป
 - สสำรวจรายได้ของทั้ง 3 ชุมชนช่วงเดือนธันวาคม 2554 เพื่อเป็นหลักฐานข้อมูล
 - บันทึกรายได้จากการท่องเที่ยว ตามแบบบันทึกรายได้จากการท่องเที่ยวชุมชน
 - ติดตามรายได้จากชุมชนทั้ง 3 ชุมชน ทุกสิ้นเดือนมีดังนี้ คือ ชุมชนน้ำเขียว ชุมชนสลักคอก และชุมชนแหลมกลัด ซึ่งสรุปผลการสำรวจรายได้ของชุมชนทั้ง 3 ชุมชน มีรายได้ เฉลี่ยเพิ่มขึ้น ร้อยละ 62.39 (ข้อมูลถึงเดือนกันยายน 2555) ดังนี้

รายได้ชุมชนที่เพิ่มขึ้นจากการพัฒนาการท่องเที่ยวอย่างยั่งยืนในพื้นที่พิเศษหมู่เกาะช้างและพื้นที่เชื่อมโยง

ชุมชน	รายได้ก่อนร่วมกิจกรรม ต่อเดือน(บาท) (ธันวาคม 2554)	รายได้หลังร่วมกิจกรรม เฉลี่ยต่อเดือน(บาท) (ม.ค.- ก.ย. 55)	รายได้เพิ่มขึ้น (ร้อยละ)
1. สลัดคอก	71,400.00	85,677.78	20.00
2. น้ำเขียว	44,750.00	102,626.67	129.33
3. แหลมกลัด	27,220.00	44,513.89	63.53
รวม	143,370	232,818.33	62.39

■ **พื้นที่พิเศษเชียงใหม่ไนท์ซาฟารี** มีการสร้างเครือข่ายร่วมกับชุมชน ซึ่งเป็นผู้เกี่ยวข้องใน Supply Chain ให้มีส่วนร่วมในการบริหารจัดการด้านการท่องเที่ยวอย่างครบวงจร ประกอบด้วย การเป็นผู้ประกอบการผลิตและจำหน่ายสินค้าและผลิตภัณฑ์ของชุมชน เป็นผู้ให้บริการต่างๆ ที่เกี่ยวข้องกับสินค้าและบริการของเชียงใหม่ไนท์ซาฟารี เพื่อเป็นการส่งเสริมและการพัฒนาช่องทางในการจัดจำหน่ายให้กับชุมชน สำหรับด้านการพัฒนาสินค้าและการให้บริการของชุมชน มุ่งเน้นการสร้างมาตรฐานของสินค้าและบริการ สร้างความโดดเด่นของสินค้าหัตถกรรมพื้นบ้านของชุมชน และการผสมผสานให้เข้ากับรูปแบบความเป็นจุดเด่นของเชียงใหม่ไนท์ซาฟารี รวมทั้ง การพัฒนาทักษะบุคลากรของชุมชน เพื่อเป็นการยกระดับคุณภาพด้านการพัฒนาสินค้าและการให้บริการของชุมชนให้เป็นอย่างมีประสิทธิภาพ

ผลการดำเนินงานของชุมชน 3 ตำบลประกอบด้วย ตำบลหนองควาย ตำบลแม่เหียะ และตำบลสุเทพ ที่เข้าร่วมโครงการฯ ภายใต้กิจกรรมต่างๆ ปรากฏว่าชุมชนมีรายได้เพิ่มขึ้นร้อยละ 15.64 (ข้อมูลผลการสำรวจถึง 30 กันยายน 2555) ดังนี้

ผลการสำรวจรายได้ชุมชนที่เพิ่มขึ้นจากการพัฒนาการท่องเที่ยวชุมชนอย่างยั่งยืนในพื้นที่พิเศษเชียงใหม่ไนท์ซาฟารี

กิจกรรม	รายได้ก่อนร่วมกิจกรรม ต่อเดือน(บาท) (ธันวาคม 2554)	รายได้หลังร่วมกิจกรรม เฉลี่ยต่อเดือน(บาท) (ม.ค.- ก.ย. 55)	รายได้ เพิ่มขึ้น (ร้อยละ)
1. ผลิตภัณ์ไม้กลึง (10 ราย)	73,500	91,800.56	24.90
2. ผลิตภัณ์เครื่องปั้นดินเผา (10 ราย)	168,000	179,433.33	6.81
3. นวดแผนไทย (6 ราย)	32,100	34,882.22	8.67
4. จำหน่ายปุ๋ยมูลสัตว์ (5 ราย)	20,800	22,121.67	4.72
5. การปลูกพืชอาหารสัตว์ (6 ราย)	49,000	82,080.89	67.51
6. บริการขนส่งมวลชน (รถแดง) (10 ราย)	120,000	126,681.11	5.57
รวม	470,600	544,199.78	15.64

2) **การรับรองแหล่งท่องเที่ยวชุมชน** อพท. ได้จัดทำเกณฑ์การรับรองแหล่งท่องเที่ยวชุมชนในพื้นที่พิเศษเพื่อการท่องเที่ยวอย่างยั่งยืนโดยมีวัตถุประสงค์เพื่อรองรับกระแสเปลี่ยนแปลงเรื่องการท่องเที่ยวอย่างมีจิตสำนึกและใส่ใจกับสิ่งแวดล้อม เศรษฐกิจและสังคม โดยพัฒนาแหล่งท่องเที่ยวต่างๆ ให้ได้มาตรฐาน เป็นที่ยอมรับของนานาชาติ ซึ่งในปีงบประมาณ พ.ศ. 2555 เป็นการเตรียมความพร้อมโดยการจัดทำเกณฑ์การรับรองแหล่งท่องเที่ยวชุมชน ดำเนินการตามกระบวนการคัดเลือกชุมชนและจัดทำแผนการดำเนินงานการส่งเสริมการรับรองแหล่งท่องเที่ยวชุมชน โดยมีผลการปฏิบัติงานคือ มีแผนและปรากฏการดำเนินงานเพื่อพัฒนาชุมชนให้เป็นอย่าง

เกณฑ์การรับรองแหล่งท่องเที่ยวชุมชน จำนวน 8 แห่ง ซึ่งมีความครบถ้วนตามเกณฑ์ที่กำหนดไว้ในคำรับรองการปฏิบัติงานในระดับดีมาก สูงกว่าเป้าหมายมาก ค่าคะแนนที่ได้ 5.0000 สรุปได้ ดังนี้

(1) คณะทำงานรับรองแหล่งท่องเที่ยวชุมชน จัดทำเกณฑ์การรับรองแหล่งท่องเที่ยวชุมชน และแบบประเมิน จำนวน 2 ชุด ได้แก่

- แบบประเมินศักยภาพแหล่งท่องเที่ยวชุมชน จำนวน 40 ข้อ เพื่อใช้เป็นเครื่องมือในการคัดเลือกและคัดกรองแหล่งท่องเที่ยวชุมชน

- แบบเกณฑ์การรับรองแหล่งท่องเที่ยวชุมชน จำนวน 100 ข้อ เพื่อใช้เป็นกรอบและแนวทางการพัฒนาการท่องเที่ยวชุมชน

(2) การจัดประชุมเชิงปฏิบัติการ "การรับรองแหล่งท่องเที่ยวชุมชน" เพื่อทำความเข้าใจกระบวนการทำงานและรายละเอียดต่างๆ โดยที่ประชุมได้แก้ไขแบบประเมินศักยภาพเป็นแบบสำรวจเบื้องต้นในการคัดกรองชุมชนเพื่อเข้าสู่กระบวนการรับรองแหล่งท่องเที่ยวชุมชน รวมจำนวน 48 ข้อ และมีการเตรียมการประเมินเข้าสู่กระบวนการรับรองแหล่งท่องเที่ยวชุมชน โดย สพพ.1-5 และ อพท.พื้นที่นำร่อง ช่วยสำรวจแหล่งท่องเที่ยวชุมชนในพื้นที่พิเศษ อย่างน้อยพื้นที่ละ 3 แห่ง/ชุมชน เพื่อเสนอชื่อเข้าสู่กระบวนการรับรองแหล่งท่องเที่ยวชุมชน ในเบื้องต้นมีการเสนอรายชื่อ จำนวน 27 แห่ง

(3) อพท. และคณะทำงานรับรองแหล่งท่องเที่ยวชุมชน ประมวลผลการคัดเลือกชุมชนที่ผ่านการคัดเลือก และได้แจ้งเวียนผลการพิจารณาและคัดเลือกแหล่งท่องเที่ยวชุมชน ประจำปี 2555 จำนวน 13 แห่ง ซึ่งพิจารณาจากผลการจัดเวทีการรับรองแหล่งท่องเที่ยวชุมชน และการสำรวจพื้นที่ ทั้ง 13 แห่ง ให้กับ สพพ.1-6 และแจ้งให้ชุมชนนำร่องได้รับรู้

(4) ชุมชนดำเนินการประเมินผลตนเอง Self Assessment Report (SAR) ครั้งที่ 1 ตามเกณฑ์การรับรองแหล่งท่องเที่ยวชุมชน และผ่านเกณฑ์ เป็นชุมชนต้นแบบจำนวน 8 แห่ง ได้แก่

- สพพ.1 คือ ตำบลน้ำเขียว ตำบลแหลมกลัด
- สพพ.2 คือ บ้านไร่กองชิง บ้านสันลมจอย
- สพพ.3 คือ ตำบลตะเคียนเตี้ย ตำบลห้วยใหญ่
- สพพ.4 คือ บ้านคูกพัฒนา
- สพพ.5 คือ ตำบลปลาบ่า

(5) อพท. และคณะทำงานรับรองแหล่งท่องเที่ยวชุมชน ร่วมกับชุมชนจัดทำแผนพัฒนา เพื่อพัฒนาแหล่งท่องเที่ยวให้ได้มาตรฐานตามเกณฑ์การรับรองแหล่งท่องเที่ยวชุมชน ในชุมชนต้นแบบ 8 แห่งดังกล่าว รวมทั้งจัดทำกิจกรรมหรือโครงการเพื่อพัฒนาแหล่งท่องเที่ยวให้ได้มาตรฐานตามเกณฑ์การรับรองแหล่งท่องเที่ยวชุมชนที่ยังขาดอยู่

(6) สัมมนาเชิงปฏิบัติการ “การรับรองแหล่งท่องเที่ยวชุมชน” เพื่อพัฒนาศักยภาพและเพิ่มเติมความรู้ด้านการท่องเที่ยวอย่างยั่งยืน โดยชุมชนต้นแบบ ได้มาสรุปบทเรียนการทำงานในปีงบประมาณ พ.ศ. 2555 และหาแนวทางการทำงานร่วมกันในปีงบประมาณ พ.ศ. 2556

3.1.3 พันธกิจเกี่ยวกับการพัฒนาองค์ความรู้และการให้บริการข้อมูลความรู้ด้านการท่องเที่ยวอย่างยั่งยืน อพท. ได้จัดทำมาตรการเกี่ยวกับการพัฒนาองค์ความรู้และการให้บริการข้อมูลเพื่อการท่องเที่ยวอย่างยั่งยืน ดังนี้

1) มาตรการลดภาวะโลกร้อนกับการท่องเที่ยวอย่างยั่งยืน โดย ในปีงบประมาณ พ.ศ. 2554 อพท. ได้รับความเห็นชอบได้จัดทำโครงการ Low Carbon Destination ระยะเวลาดำเนินโครงการ 4 ปี บรรจุเป็นโครงการสำคัญ (Flagship) ในแผนปฏิบัติราชการ 4 ปี (พ.ศ. 2555 - 2558) และได้จัดทำมาตรการ/แนวทาง

ในการลดภาวะโลกร้อนที่จะนำไปใช้กับโรงแรมนำร่องในพื้นที่พิเศษของ อพท. ได้ดำเนินการติดตามประเมินผลการนำมาตรการลดภาวะโลกร้อนทั้ง 4 ด้านคือ (1) การจัดการน้ำเสียและการนำน้ำกลับมาใช้ใหม่ (2) การจัดการขยะ (3) การใช้น้ำอย่างมีประสิทธิภาพ และ(4) การใช้พลังงานอย่างมีประสิทธิภาพ ไปใช้กับสถานประกอบการนำร่องในเขตพื้นที่พิเศษ รวมทั้งจัดทำสรุปปัญหา อุปสรรค และแนวทางแก้ไข เสนอที่ประชุม กพท. ซึ่งที่ประชุมได้มีมติให้ความเห็นชอบผลการประเมินการนำมาตรการลดภาวะโลกร้อนไปใช้ในเขตพื้นที่พิเศษของ อพท. และ อพท. ได้นำเสนอเรื่องดังกล่าวต่อคณะรัฐมนตรีเพื่อทราบแล้ว

นอกจากนี้ อพท. ได้ร่วมมือกับองค์กรความร่วมมือระหว่างประเทศของเยอรมนี (GIZ) เก็บข้อมูลตัวอย่างจากสถานบริการร้านค้า โรงแรม รีสอร์ท โฮมสเตย์ ร้านอาหาร การขนส่ง ผู้ประกอบการ พบว่า พื้นที่หมู่เกาะช้างมีค่าคาร์บอนฟุตพริ้นต์ 4,735 ตัน/ปี หรือ 0.2 เปอร์เซ็นต์ของปริมาณก๊าซเรือนกระจกของประเทศไทย หรือเฉลี่ยนักท่องเที่ยว 19.74 กิโลกรัม/คน/วัน เกาะหมากเฉลี่ยนักท่องเที่ยว 21.12 กิโลกรัม/คน/วัน ขณะที่ในประเทศไทยเฉลี่ย 11 กิโลกรัม/คน/วัน การปลดปล่อยคาร์บอนดังกล่าวคาดว่าจะทำให้อุณหภูมิในพื้นที่หมู่เกาะช้างเพิ่มสูงขึ้น 4 องศาเซลเซียส และปริมาณน้ำฝนจะเพิ่มขึ้นประมาณ ร้อยละ 30 ซึ่งเสี่ยงกับปัญหาน้ำท่วมเนื่องจากระดับน้ำทะเลสูงขึ้น 1 เมตรจะส่งผลให้ชายฝั่งถูกทำลาย ดังนั้น อพท. จึงได้ผนวกโครงการปกป้องสภาพภูมิอากาศเข้ากับการจัดทำแผนปฏิบัติงาน 4 ปี ของ อพท. เพื่อพัฒนาให้พื้นที่หมู่เกาะหมากเป็นต้นแบบของการท่องเที่ยวที่เป็นมิตรต่อสภาพภูมิอากาศรวมทั้งส่งเสริมการใช้พลังงานและการใช้ทรัพยากรอย่างมีประสิทธิภาพในภาคการท่องเที่ยวแบบลดการปลดปล่อยก๊าซคาร์บอนไดออกไซด์สู่ชั้นบรรยากาศ

สำหรับปีงบประมาณ พ.ศ. 2555 อพท. ได้ดำเนินการต่อเนื่องโดยสรุปดังนี้

- อบรมให้ความรู้แก่ชมรมการท่องเที่ยวและผู้ประกอบการด้านการท่องเที่ยวพื้นที่เกาะหมาก เพื่อชี้แจงมาตรการลดภาวะโลกร้อน และแนวคิดนโยบายการดำเนินงานตามโครงการ Low Carbon Destination
- อบรมให้ความรู้แก่สถานประกอบการเรื่อง “หลักการประเมินวัฏจักรชีวิตและการประเมินคาร์บอนฟุตพริ้นท์ของผลิตภัณฑ์”
- ลงนามในปฏิญญาเกาะหมากในวันที่ 25 กันยายน 2555
- ผลจากการอบรมให้ความรู้แก่สถานประกอบการ มีผู้ตอบรับและผู้สมัครเข้าร่วมตามกิจกรรมจำนวน 10 แห่ง และจากการติดตามเยี่ยมชมสถานประกอบการ ได้คัดเลือกสถานประกอบการจำนวน 3 แห่ง โดยแบ่งเป็นประเภทที่พัก 2 แห่ง ได้แก่ มะกะธานีรีสอร์ท เกาะหมากรีสอร์ท และประเภทร้านอาหาร ได้แก่ เกาะหมากซีฟู้ด
- การดำเนินการของสถานประกอบการในการลดภาวะโลกร้อนตามมาตรการของ อพท.
 - การจัดการขยะในสถานประกอบการ ให้มีการคัดแยกขยะโดยยึดหลัก 5 R (Reduce Reuse Repair Recycle และ Reject) และนำขยะมาใช้ให้เกิดประโยชน์ โดยนำเศษอาหารไปผลิตเป็น bio gas เพื่อใช้เป็นพลังงานทดแทนโดยเกาะหมากรีสอร์ท และที่เกาะหมากซีฟู้ดติดตั้งระบบ bio gas ได้ใช้น้ำที่เหลือจากการล้างเนื้อล้างจานที่ไม่มีเคมี รวมถึงเศษอาหาร ใส่ในถัง Biogas แทนการทิ้งลงทะเล
 - การใช้น้ำอย่างมีประสิทธิภาพ รวมถึงการนำน้ำเสียจากการซักล้างมาใช้ใหม่ โดยมีการเติมจุลินทรีย์เพื่อการบำบัดก่อนนำมาใช้ เช่น ใช้รดน้ำต้นไม้
 - การใช้พลังงานอย่างมีประสิทธิภาพ ได้แก่ ติดป้ายเชิญชวนนักท่องเที่ยวช่วยกันปิดไฟฟ้าขณะที่ไม่อยู่ในห้องพัก ดับไฟฟ้าบางดวงที่ไม่จำเป็นในห้องอาหาร ให้ความรู้เกี่ยวกับพลังงานทางเลือก
 - มีการหมักจุลินทรีย์ใช้เองทดแทนการใช้สารเคมีในการซักล้าง หรือทำความสะอาด

ห้องน้ำ

• สถานประกอบการจัดกิจกรรมที่เหมาะสมแก่ผู้รับบริการโดยมีแรงจูงใจพิเศษ ได้แก่ เชิญชวนรับประทาน Menu Low Carbon ในราคาพิเศษ เชิญชวนเข้ากิจกรรมแทนรถจักรยานยนต์ในราคาพิเศษ บริการเรือประมงในการดำน้ำดูปะการังแทนการเช่าเรือเร็ว เป็นต้น

- ผลการติดตามการดำเนินงานของสถานประกอบการที่เข้าร่วมโครงการ พบว่าเกาะหมากรีสอร์ท มีการลงทุนติดตั้งเครื่องทำน้ำอุ่นจากพลังงานแสงอาทิตย์ และจากการติดตามค่า Carbon foot print ของสถานประกอบการ(เดือน ม.ค.- ก.ย.55)โดยมีค่าเฉลี่ย Carbon dioxide Emission ของสถานประกอบการที่ใช้เป็นค่าตั้งต้นของการเปรียบเทียบ 3 เดือนแรก (ม.ค. – มี.ค. 55) เนื่องจากที่ผ่านมายังไม่มีการคำนวณดังกล่าว พบว่าทุกสถานประกอบการมีปริมาณการปลดปล่อยคาร์บอนลดลงเกินกว่าเป้าหมายที่กำหนดโดยเฉพาะตัวเลขของมะกะธานีรีสอร์ท และเกาะหมากซีฟู้ด ทั้งนี้ มีการขอยืนยันตัวเลขข้อมูลจากสถานประกอบการทั้งสองแห่งโดยให้ตรวจสอบข้อมูลย้อนหลังตั้งแต่เดือนมกราคม – กันยายน 2555 ตามตารางดังนี้

ตารางสรุปการแสดงค่า Carbon dioxide Emission

หน่วยวัด:ตัน

สถานประกอบการ	ค่าเฉลี่ยตั้งต้น (ม.ค.-มี.ค.55)	พ.ค.	มิ.ย.	ก.ค.	ส.ค.	ก.ย.	ค่าเฉลี่ย (พ.ค.-ก.ย.55)	ลดลงร้อยละ
เกาะหมากซีฟู้ด	27.9	30.8	3.4	2.9	14.9	22.2	14.8	13.1
เกาะหมากรีสอร์ท	90.9	113.7	59.5	47.6	48.3	37	61.2	29.6
มะกะธานีรีสอร์ท	85.6	36.9	21.1	13.9	20.6	38.5	26.2	59.4
รวมเฉลี่ย	68.1	60.5	28.0	21.5	27.9	32.6	34.1	34

- เมื่อเปรียบเทียบภาพรวมค่าเฉลี่ย Carbon dioxide Emission ของทั้ง 3 สถานประกอบการ พบว่า มีแนวโน้มลดลงตั้งแต่เดือนเมษายน 2555 ทำให้มีภาพรวมของความสามารถในการลดการปลดปล่อยคาร์บอน ลดลงจากก่อนเข้าร่วมโครงการคิดเป็นร้อยละ 34 ซึ่งผลการปฏิบัติงานดังกล่าวมีความครบถ้วนตามเกณฑ์ที่กำหนดไว้ในคำรับรองการปฏิบัติงานในระดับดีมาก สูงกว่าเป้าหมายมาก ค่าคะแนนที่ได้ 5.0000

2) การให้บริการข้อมูลเพื่อการท่องเที่ยวอย่างยั่งยืน พื้นที่พิเศษเชียงใหม่ไนท์ซาฟารี ได้นำเสนอความเป็น Natural Theme Park ให้กับองค์กรธุรกิจต่างๆเพื่อขอรับการสนับสนุนงบประมาณสำหรับเป็นค่าใช้จ่ายในการสนับสนุนภารกิจต่างๆ ของ พื้นที่พิเศษเชียงใหม่ไนท์ซาฟารี เช่น สนับสนุนการดูแลสัตว์ สนับสนุนให้เด็กเยาวชน และกลุ่มบุคคลด้านต่างๆ เข้ามาเรียนรู้ Natural Theme Park และอื่นๆ โดยได้รับมอบเงินสนับสนุนจากหน่วยงานที่ให้การสนับสนุนงบประมาณ (CSR) กับสำนักงานพื้นที่พิเศษเชียงใหม่ไนท์ซาฟารีจำนวน 4 หน่วยงาน รวมเป็นเงิน 3,000,000 บาท ดังนี้

หน่วยงาน	วัตถุประสงค์
บริษัทท่าอากาศยานไทย จำกัด (มหาชน)	- เพื่อส่งเสริมการเรียนรู้ เพื่อกระตุ้นให้เด็กนักเรียนและเยาวชนของชาติให้เกิดจิตสำนึก เกิดความรักและหวงแหนทรัพยากรธรรมชาติ ป่าและสัตว์
บริษัทเมืองไทยประกันชีวิต จำกัด (มหาชน)	- เพื่อการดูแลสัตว์ในเชียงใหม่ไนท์ซาฟารีและร่วมมอบประสบการณ์การเรียนรู้ในห้องเรียนแก่เยาวชนผู้ด้อยโอกาส
สำนักงานสลากกินแบ่งรัฐบาล	- เพื่อสนับสนุนโครงการ “ปลูกปัญญาสร้างองค์ความรู้

หน่วยงาน	วัตถุประสงค์
	อย่างยิ่งยืนกับเชียงใหม่ไนท์ซาฟารี”
บริษัท ปตท. จำกัด (มหาชน)	- เพื่อส่งเสริมการเรียนรู้ เพื่อกระตุ้นให้เด็กนักเรียนและเยาวชนของชาติให้เกิดจิตสำนึก เกิดความรักและหวงแหนทรัพยากรธรรมชาติ ป่าและสัตว์ จำนวน

พื้นที่พิเศษเชียงใหม่ไนท์ซาฟารี ได้นำเงินสนับสนุนจากหน่วยงานต่างๆ มาจัดกิจกรรมการเรียนรู้ นอกห้องเรียน จัดวิทยากรถ่ายทอดให้ความรู้ จัดเตรียมอาหารและดูแลเด็กด้วยโอภาส โดยมีเด็ก เยาวชน กลุ่มบุคคล และหน่วยงาน องค์กรต่างๆ ได้เข้ามาเรียนรู้ Nature Theme Park จำนวนรวมทั้งสิ้น 13,378 คน ผลงานดังกล่าวสูงกว่าเป้าหมายที่กำหนดไว้ในคำรับรองการปฏิบัติงานมาก ค่าคะแนนที่ได้ 5.0000

3.2 มิติที่ 2 ด้านคุณภาพการให้บริการ (น้ำหนักร้อยละ 10) ค่าคะแนนที่ได้ 5.0000

▪ พื้นที่พิเศษหมู่เกาะช้างและพื้นที่เชื่อมโยง

อพท. ได้ให้ ศูนย์บริการวิชาการ สถาบันบัณฑิตพัฒนบริหารศาสตร์ ดำเนินการสำรวจและประเมินความพึงพอใจของผู้รับบริการในพื้นที่เกาะหมาก เนื่องจาก อพท. มีแนวคิดในการดำเนินนโยบายผลักดันพื้นที่ในเกาะหมากเป็นแหล่งท่องเที่ยวที่เป็นมิตรกับสิ่งแวดล้อมและพัฒนาพื้นที่ของเกาะให้เป็นเกาะสีเขียว (Green Island) และเป็นมิตรต่อสิ่งแวดล้อม (Low Carbon Destination) ดังนั้นการบริหารงานท่องเที่ยวเกาะหมากจึงจำเป็นต้องรับรู้ถึงสภาพโดยรวมของการท่องเที่ยวที่เป็นมิตรต่อสิ่งแวดล้อมของเกาะหมาก เพื่อจะได้นำไปใช้ในการวางแผนการจัดการต่อไปในอนาคต โดยจะต้องได้ความร่วมมือและสนับสนุนจากผู้ประกอบการ ชุมชน และหน่วยงานที่เกี่ยวข้องในการที่จะให้บริการนักท่องเที่ยวให้ได้รับความพึงพอใจในการมาเที่ยวเกาะหมาก

สรุปผล จากการสำรวจกลุ่มตัวอย่างนักท่องเที่ยวและผู้ประกอบการ ชุมชน และหน่วยงานที่เกี่ยวข้อง จำนวนผู้ให้ความเห็น 364 คน ผลคะแนนความพึงพอใจของทั้งสองส่วน เมื่อสรุปเป็นความพึงพอใจของทั้งหมด โดยกำหนดน้ำหนักของความพึงพอใจตามสัดส่วนของจำนวนกลุ่มตัวอย่างและระดับความสำคัญ เนื่องจาก อพท. ให้ความสำคัญแก่นักท่องเที่ยวในสัดส่วนที่สูงกว่าผู้ประกอบการ ชุมชนและหน่วยงานที่เกี่ยวข้องในฐานะเป็นเจ้าของพื้นที่ จึงได้กำหนดน้ำหนักของความพึงพอใจในอัตราส่วนของกลุ่มตัวอย่างอยู่ที่ร้อยละ 80 ต่อร้อยละ 20 เพื่อให้สอดคล้องกับระดับความสำคัญโดยปรับเป็นสัดส่วนน้ำหนักของความพึงพอใจ ดังนี้ น้ำหนักของนักท่องเที่ยวคิดเป็นร้อยละ 80 และน้ำหนักของผู้ประกอบการ ชุมชน และหน่วยงานที่เกี่ยวข้อง คิดเป็นร้อยละ 20 จากเกณฑ์ดังกล่าวทำให้ได้ความพึงพอใจ ร้อยละเฉลี่ยรวม เท่ากับ 91.28 ซึ่งผลการปฏิบัติงานดังกล่าวมีความครบถ้วนตามเกณฑ์ที่กำหนดไว้ในคำรับรองการปฏิบัติงานในระดับดีมาก สูงกว่าเป้าหมายมาก ค่าคะแนนที่ได้ 5.0000

ตารางแสดงร้อยละความพึงพอใจถ่วงน้ำหนักของนักท่องเที่ยวและผู้ประกอบการ ชุมชน และหน่วยงานที่เกี่ยวข้อง

ความพึงพอใจ	น้ำหนัก	ร้อยละความพึงพอใจ	ร้อยละความพึงพอใจถ่วงน้ำหนัก
ความพึงพอใจของนักท่องเที่ยว (314 คน)	80	95.42	76.34
ความพึงพอใจเกี่ยวกับภาครัฐ ข้อมูลที่ได้จากผู้ประกอบการ ชุมชน และหน่วยงานที่เกี่ยวข้อง (50 คน)	20	74.70	14.94
รวม	100		91.28

ตารางแสดงค่าร้อยละความพึงพอใจในแต่ละด้านของนักท่องเที่ยว จำแนกตามกลุ่มนักท่องเที่ยว

ผลความพึงพอใจในแต่ละด้าน	ค่าร้อยละความพึงพอใจ		
	นักท่องเที่ยวชาวไทย	นักท่องเที่ยวต่างชาติ	รวมเฉลี่ย
ด้านการคมนาคม/ขนส่ง	95.50	95.58	95.54
ด้านบริการที่พัก	99.00	97.82	98.41
ด้านอาหาร/เครื่องดื่ม	96.00	97.64	96.82
ด้านสถานที่ท่องเที่ยว	96.50	92.05	94.27
ด้านข้อมูล/การประชาสัมพันธ์/บริการ	95.00	89.08	92.04
รวมร้อยละเฉลี่ยของความพึงพอใจ	96.40	94.43	95.42

ตารางแสดงร้อยละความพึงพอใจของผู้ประกอบการจำแนกตามรายละเอียดกิจกรรมโครงการแต่ละด้าน

ด้านความพึงพอใจ	ร้อยละเฉลี่ยของความพึงพอใจ
การประชาสัมพันธ์โครงการต่างๆของภาครัฐ	71.40
กฎระเบียบที่เกี่ยวข้องกับการอนุรักษ์สิ่งแวดล้อม	74.80
ความช่วยเหลือทางด้านสาธารณูปโภคที่ทางภาครัฐจัดให้มี	67.00
แผนดำเนินงานที่ช่วยส่งเสริมให้ชุมชนเป็นพื้นที่สีเขียว (Green)	81.20
ผู้ประกอบการหรือชุมชนมีส่วนร่วมสนับสนุนให้ชุมชนเป็นพื้นที่สีเขียว (Green)	77.80
ผู้ประกอบการหรือชุมชนในพื้นที่สามารถสร้างรายได้เพิ่มขึ้น	76.00
รวมร้อยละเฉลี่ยความพึงพอใจ	74.70

สำหรับข้อเสนอแนะที่เป็นประโยชน์ต่อ อพท. ได้แก่

ด้านนักท่องเที่ยว

- อพท ควรดำเนินการประชาสัมพันธ์โครงการหรือกิจกรรมต่างๆ ให้ทั่วถึงและดำเนินการอย่างต่อเนื่อง เนื่องจากนักท่องเที่ยวส่วนใหญ่ไม่ทราบเรื่องโครงการหรือกิจกรรมที่จัดขึ้น และเพื่อตอบสนองต่อเป้าหมายของ อพท. ที่จะให้เกาะหมากเป็นสถานที่ท่องเที่ยวที่เป็นมิตรต่อสิ่งแวดล้อม และเป็นที่ยุ้จักแก่นักท่องเที่ยวโดยทั่วไป รวมทั้งชักจูงให้นักท่องเที่ยวเข้ามามีส่วนร่วมในกิจกรรม เป็นการสร้างความประทับใจและการประชาสัมพันธ์เกาะหมากให้แก่เพื่อน ๆ และคนรู้จักต่อไป

- การดูแลรักษาความสะอาดบนพื้นที่เกาะหมาก และหาดทราย ซึ่ง อพท. หรือผู้ประกอบการเจ้าของรีสอร์ทควรใส่ใจ ดูแลเรื่องขยะมากกว่านี้ เพื่อคงความเป็นธรรมชาติ ความน่าอยู่ของเกาะต่อไป

ด้านผู้ประกอบการและชุมชน

- การประชาสัมพันธ์ควรดำเนินการและจัดการโดย อพท. ร่วมกับ อบต. ในการประสานงานและอำนวยความสะดวกในการดำเนินการ เนื่องจากมีความรู้จักและคุ้นเคยกับผู้ประกอบการและชุมชนเป็นอย่างดี

- ควรมีการจัดทำแบบประเมินหลังจากจบการอบรม เพื่อประเมินความเข้าใจ และความพึงพอใจของผู้เข้าร่วมกิจกรรม

- ควรมีการติดตามประเมินผล เพื่อให้เกิดการต่อเนื่องของการนำไปใช้ต่อ

- ควบคุมจัดหน่วยงานสนับสนุน และรองรับการดำเนินกิจกรรมอย่างจริงจัง เพื่อให้เกิดความต่อเนื่องในการดำเนินการ

■ พื้นที่พิเศษเชียงใหม่ไนท์ซาฟารี

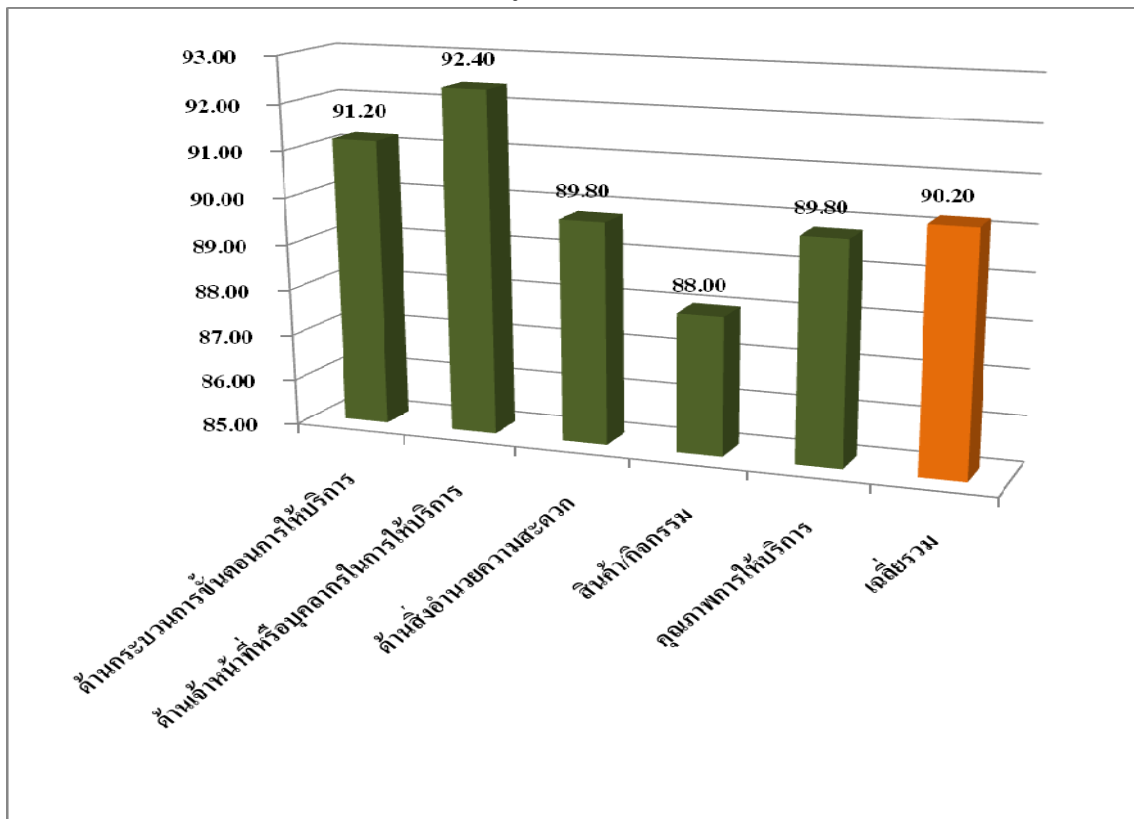
อพท. ได้ให้มหาวิทยาลัยเชียงใหม่ดำเนินการสำรวจและประเมินความพึงพอใจของผู้รับบริการ สำนักงานพื้นที่พิเศษเชียงใหม่ไนท์ซาฟารี ประจำปีงบประมาณ พ.ศ. 2555 โดยสำรวจความพึงพอใจของผู้รับบริการ รวม 500 คน ประกอบด้วยนักท่องเที่ยวชาวไทย (300 คน) นักท่องเที่ยวชาวต่างชาติ (100 คน) หน่วยงาน/องค์กรภาครัฐและเอกชน (100 คน)

จากผลการสำรวจความพึงพอใจของผู้รับบริการพื้นที่พิเศษเชียงใหม่ไนท์ซาฟารี พบว่า ในภาพรวม ผู้รับบริการมีความพึงพอใจคุณภาพการให้บริการในระดับมากที่สุด คิดเป็นร้อยละ 90.20 ซึ่งผู้รับบริการมีความพึงพอใจต่อเจ้าหน้าที่หรือบุคลากรที่ให้บริการมากที่สุด รองลงมา คือ ด้านกระบวนการขั้นตอนการให้บริการ ด้านสิ่งอำนวยความสะดวก ด้านคุณภาพการให้บริการ และด้านสินค้า/กิจกรรม ตามลำดับ โดยกลุ่มตัวอย่างที่เป็นนักท่องเที่ยวต่างชาติความพึงพอใจต่อประสิทธิภาพการให้บริการมากที่สุด รองลงมา คือ กลุ่มตัวอย่างที่เป็นนักท่องเที่ยวชาวไทย และกลุ่มตัวอย่างจากหน่วยงาน/องค์กรภาครัฐและเอกชน ตามลำดับ ซึ่งผลการปฏิบัติงานดังกล่าวมีความครบถ้วนตามเกณฑ์ที่กำหนดไว้ในคำรับรองการปฏิบัติงานในระดับดีมาก สูงกว่าเป้าหมายมาก ค่าคะแนนที่ได้ 5.0000 โดยมีรายละเอียด ดังนี้

ตาราง แสดงผลการสำรวจความพึงพอใจของผู้รับบริการจำแนกตามรายการประเมินและกลุ่มตัวอย่าง

รายการประเมิน	ร้อยละความพึงพอใจของผู้รับบริการ			
	นักท่องเที่ยว ชาวไทย	นักท่องเที่ยว ชาวต่างชาติ	หน่วยงาน/องค์กร ภาครัฐและเอกชน	เฉลี่ยรวม ทุกกลุ่ม
	ร้อยละ	ร้อยละ	ร้อยละ	ร้อยละ
1.ด้านกระบวนการขั้นตอนการให้บริการ	92.20	91.60	89.80	91.20
2. ด้านเจ้าหน้าที่หรือบุคลากรที่ให้บริการ	93.40	92.60	91.00	92.40
3. ด้านสิ่งอำนวยความสะดวก	90.20	91.60	87.80	89.80
4. ด้านสินค้า/กิจกรรม	88.20	91.60	84.40	88.00
5. ด้านคุณภาพการให้บริการ	88.60	93.00	87.60	89.80
เฉลี่ยร้อยละ	90.40	92.00	88.20	90.20

แผนภาพ แสดงผลการสำรวจความพึงพอใจของผู้รับบริการในภาพรวมจำแนกตามรายการประเมิน



ทั้งนี้ มีข้อเสนอแนะเร่งด่วนและเชิงนโยบาย โดยสรุป ดังนี้

- ควรปรับปรุงการประชาสัมพันธ์ให้มีลักษณะการสื่อสารเชิงการศึกษา (Educative Communication) ควรมีเอกสารแจกให้แก่นักท่องเที่ยว และควรมี VDO ให้นักท่องเที่ยวชม ระหว่างรอขึ้นรถ หรือพักผ่อนหย่อนใจ เพื่ออธิบายข้อมูลการให้บริการ และรายละเอียดที่เป็นพฤติกรรมของสัตว์ ลักษณะพิเศษ การดูแลสัตว์ สิ่งที่นักท่องเที่ยวควรหรือไม่ควรปฏิบัติ
- ควรหาเอกลักษณ์หรือจุดเด่นของพื้นที่พิเศษเชียงใหม่ไนท์ซาฟารี เช่น เสือขาว ลีเมอร์ เป็นต้น ควรเพิ่มความชัดเจนในการประชาสัมพันธ์ในการสร้างภาพลักษณ์ ความแตกต่างจากสวนสัตว์เชียงใหม่ และอย่างต่อเนื่อง
- ควรเพิ่มประสิทธิภาพบุคลากรในด้านการประสานงานภายใน และเพิ่มจำนวนรอบบริการรถรับส่งนักท่องเที่ยวจากตัวเมืองจังหวัดเชียงใหม่สู่พื้นที่พิเศษเชียงใหม่ไนท์ซาฟารี ส่วนในด้านการบริการนักท่องเที่ยวชาวต่างชาตินั้น การอธิบายให้นักท่องเที่ยวฟัง ขณะนี้มี 2 ภาษา คือ ภาษาไทย และภาษาอังกฤษ ยังไม่ครอบคลุมความต้องการของนักท่องเที่ยวชาวต่างชาติ ที่พูดภาษาอื่น ซึ่งอาจใช้วิธีการจ้าง Outsource วิทยากรพิเศษเฉพาะภาษาที่จำเป็นเพิ่มเติม เพื่อสร้างความประทับใจให้นักท่องเที่ยวมากขึ้น
- ควรพิจารณาปรับปรุงอาณาบริเวณและสถานที่มุ่งสู่ความยั่งยืนภายใต้การจัดการระบบนิเวศของเชียงใหม่ไนท์ซาฟารี และบรรยากาศตลอดจนที่อยู่อาศัยของสัตว์ให้มีความเป็นธรรมชาติ เป็นแหล่งศึกษาเรียนรู้ทางธรรมชาติที่ครอบคลุมถึงวิถีชีวิตความเป็นอยู่ ลักษณะนิสัย พฤติกรรมสัตว์
- ควรปรับปรุงวิธีการดูแลสัตว์ การจัดการที่อยู่ของสัตว์ให้ต่างจากแนวคิดของระบบกรงขัง และปกป้องความปลอดภัยของผู้เข้าชมได้ ซึ่งจะทำให้เชียงใหม่ไนท์ซาฟารีมีผลิตภัณฑ์ที่แตกต่างจากสวนสัตว์เชียงใหม่

อพท. ควรใช้ประโยชน์จากผลการสำรวจความพึงพอใจดังกล่าวในการปรับปรุงการให้บริการของพื้นที่พิเศษเชียงใหม่ไนท์ซาฟารีต่อไป (รายงานผลการสำรวจและประเมินผลความพึงพอใจของผู้รับบริการพื้นที่พิเศษเชียงใหม่ ไนท์ซาฟารี ประจำปีงบประมาณ พ.ศ. 2555)

3.3 มิติที่ 3 ด้านประสิทธิภาพของการปฏิบัติงาน (น้ำหนักร้อยละ 12) ค่าคะแนนที่ได้ 4.5696

การบริหารงบประมาณของ อพท. โดยงบประมาณที่ใช้จ่ายตามแผนการใช้จ่ายเงิน ที่ได้รับอนุมัติจาก กพท. ในปีงบประมาณ 2555 จำนวน 560,694,200 บาท จากผลการเบิกจ่ายเงินตามแผนการใช้จ่ายเงินในรอบ 12 เดือนของปีงบประมาณ พ.ศ. 2555 ซึ่งดำเนินการเรียบร้อยแล้ว มีการเบิกจ่ายตามแผน จำนวน 552,794,800 บาท และมีเงินงบประมาณที่ประหยัดได้ รวมทั้งสิ้น 7,899,400 บาท เมื่อคำนวณตามเกณฑ์ ร้อยละของการเบิกจ่ายตามแผนการใช้จ่ายเงิน คิดเป็นร้อยละ 100 ซึ่งสูงกว่าค่าเป้าหมายตามที่กำหนดไว้ในคำรับรองการปฏิบัติงานมาก ค่าคะแนนที่ได้ 5.0000

นอกจากนี้ อพท. สามารถบริหารจัดการพื้นที่พิเศษเชียงใหม่ไนท์ซาฟารีให้มีการขาดทุนลดลงโดยพิจารณาจาก EBITDA ซึ่งคำนวณจากรายได้จากการขายสินค้าและบริการลบด้วย ค่าใช้จ่ายจากการดำเนินงานไม่รวมค่าเสื่อม/ค่าตัดจำหน่าย ในปีงบประมาณ พ.ศ. 2555 ปรากฏว่า EBITDA เป็น 51,871,203.24 บาท ลดลงจากปีงบประมาณ พ.ศ. 2554 ที่ EBITDA เป็น 57,423,834.38 บาท ขาดทุนลดลง 5,552,631.14 บาท ซึ่งผลการปฏิบัติงานดังกล่าวดีกว่าเป้าหมายตามเกณฑ์ที่กำหนดไว้ในคำรับรองการปฏิบัติงานเล็กน้อย ค่าคะแนนที่ได้ 3.9670 ทั้งนี้ มีปัจจัยสนับสนุนต่อการดำเนินงาน คือ งานมหกรรมพืชสวนโลก ทำให้พื้นที่พิเศษเชียงใหม่ไนท์ซาฟารีมีรายได้ค่าเข้าชมสัตว์เพิ่มขึ้น และการจัดทำร้านอาหารยี่ราฟ ส่งผลให้พื้นที่พิเศษเชียงใหม่ไนท์ซาฟารีมีรายได้ค่าบริการร้านอาหารและเครื่องดื่มเพิ่มขึ้น อย่างไรก็ตามพื้นที่พิเศษเชียงใหม่ไนท์ซาฟารียังมีค่าใช้จ่ายสูงขึ้นจากปีงบประมาณ พ.ศ. 2554 ได้แก่ งบบุคลากรสูงขึ้น เนื่องจากมีการปรับเงินเดือนประจำปี และค่ารักษาพยาบาลสำหรับเจ้าหน้าที่ ค่าสาธารณูปโภคเพิ่มขึ้น เนื่องจากมีกิจกรรมการให้บริการเพิ่มขึ้น ตลอดจนมีการดำเนินกิจกรรมประชาสัมพันธ์เพิ่มขึ้น

สำหรับการปรับปรุงประสิทธิภาพของกระบวนการในส่วนงานสนับสนุน (Reengineering) ของสำนักบริหารกลาง และพื้นที่พิเศษเชียงใหม่ไนท์ซาฟารี มีผลการดำเนินงานครบถ้วนตามเกณฑ์การให้คะแนนที่กำหนดไว้ในคำรับรองการปฏิบัติงาน ค่าคะแนนที่ได้ 5.0000

- สำนักบริหารกลาง มีการดำเนินงาน โดยสรุปดังนี้
 - วิเคราะห์กระบวนการงานปัจจุบัน As – Is Process (ตอบแบบสำรวจข้อมูลกระบวนการงานปัจจุบัน)
 - สัมภาษณ์เจ้าของกระบวนการงาน ประชุมยืนยันกระบวนการงานในแต่ละสำนัก
 - ประชุมยืนยันกระบวนการงานปัจจุบันและประเด็นปัญหาที่พบรวมทุกสำนัก
 - วิเคราะห์ช่องว่างเพื่อการพัฒนากระบวนการงานในอนาคต(Gap Analysis)
 - ออกแบบกระบวนการงานในอนาคต To-Be Process (เจ้าของกระบวนการงานมีการรับรองกระบวนการงานใหม่ ประชุมยืนยันกระบวนการงานในอนาคต)
 - ตรวจสอบความพึงพอใจของผู้รับบริการต่อกระบวนการงานในอนาคต (ผลความพึงพอใจร้อยละ 99)
 - จัดทำแผนปฏิบัติการในการนำกระบวนการงานใหม่สู่การปฏิบัติ (Implementation Plan)
- พื้นที่พิเศษเชียงใหม่ไนท์ซาฟารี มีการดำเนินงาน โดยสรุปดังนี้
 - จัดทำกระบวนการงานในปัจจุบัน (As-Is Process) ตามโครงการสร้างของพื้นที่พิเศษเชียงใหม่ไนท์ซาฟารี จำนวน 21 งาน รวม 109 กระบวนโดยจัดเก็บข้อมูลกระบวนการงานและผ่านการตรวจรับรองโดยเจ้าของกระบวนการงาน (Business Owner)

- วิเคราะห์ช่องว่างเพื่อการพัฒนากระบวนการในอนาคต (Gap Analysis)
- ดำเนินการออกแบบกระบวนการในอนาคต (To Be Process)
- จัดทำแบบสอบถามและสำรวจความพึงพอใจของผู้รับบริการในกระบวนการที่ออกแบบใหม่ (To Be Process) ซึ่งผลการวิเคราะห์ข้อมูลพบว่าผู้ตอบแบบสอบถามส่วนมากมีความพึงพอใจในระดับมาก คิดเป็นร้อยละ 81.61
- จัดทำแผนปฏิบัติการในการนำกระบวนการใหม่สู่การปฏิบัติ (Implementation Plan) ที่มีความสัมพันธ์กับผลประกอบการ (EBITDA) โดยมีกระบวนการที่เกี่ยวข้องจำนวน 4 กระบวนการ คือ
 - 1) การปรับปรุงระบบการเบิกจ่ายและบริหารงบประมาณให้สอดคล้องกับวัตถุประสงค์การดำเนินงานขององค์กร
 - 2) การกำหนดเกณฑ์ในการพิจารณาอนุมัติแผนปฏิบัติงานประจำปี
 - 3) การปรับปรุงกระบวนการจัดซื้อ จัดจ้าง ควบคุมเบิกจ่าย และการรายงานพัสดุคงคลัง
 - 4) การปรับปรุงและพัฒนาระบบภาษี

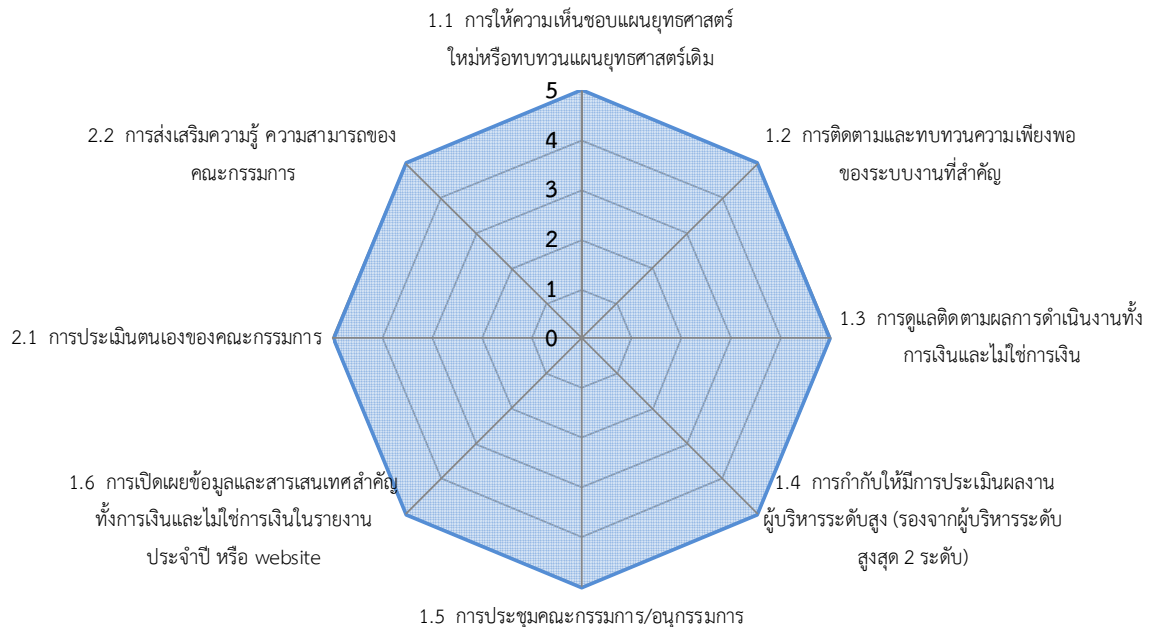
3.4 มิติที่ 4 ด้านการกำกับดูแลกิจการและการพัฒนาองค์กร (น้ำหนักร้อยละ 27) ค่าคะแนนที่ได้ 5.0000

ด้านการกำกับดูแลกิจการและการพัฒนาองค์กร การประเมินระดับการพัฒนาด้านการกำกับดูแลกิจการและการพัฒนาองค์กรเป็นองค์ประกอบที่สำคัญอย่างมากของการประเมินผลการปฏิบัติงานตามคำรับรองการปฏิบัติงานขององค์กรมหาชน ผลการประเมินจะแสดงให้เห็นว่าองค์กรสามารถเติบโตอย่างยั่งยืน ได้รับการวางรากฐานให้มีศักยภาพในการพัฒนาอย่างต่อเนื่องภายใต้การเปลี่ยนแปลงของสภาพแวดล้อมทางเศรษฐกิจ สังคม การเมือง และสิ่งแวดล้อม มิใช่เพื่อการบรรลุเป้าหมายระยะสั้นเท่านั้น โดยให้ความสำคัญกับการบริหารงานตาม หลักธรรมาภิบาลและการกำกับดูแลตนเองที่ดี โดยพิจารณาจากกระบวนการส่งเสริมให้มีการกำกับดูแลที่ดี และการสนับสนุนให้คณะกรรมการปฏิบัติงานตามหน้าที่ความรับผิดชอบอย่างครบถ้วนและมีประสิทธิผล

ผลการดำเนินงานของ อพท. ประจำปีงบประมาณ พ.ศ. 2555 อยู่ที่ค่าคะแนน 5.0000 จำแนกตามประเด็นการประเมินผลย่อย ได้ดังนี้

ประเด็นการประเมิน	น้ำหนัก	ผลการประเมิน
1. บทบาทและการปฏิบัติหน้าที่ของคณะกรรมการองค์กรมหาชน (น้ำหนักร้อยละ 80)		
1.1 การให้ความเห็นชอบแผนยุทธศาสตร์ใหม่หรือทบทวนแผนยุทธศาสตร์เดิม	20	5.0000
1.2 การติดตามและทบทวนความเพียงพอของระบบงานที่สำคัญ	15	5.0000
1.3 การดูแลติดตามผลการดำเนินงานทั้งการเงินและไม่ใช้การเงิน	10	5.0000
1.4 การกำกับให้มีการประเมินผลงานผู้บริหารระดับสูง (รองจากผู้บริหารระดับสูงสุด 2 ระดับ)	10	5.0000
1.5 การประชุมคณะกรรมการ/อนุกรรมการ	10	5.0000
1.6 การเปิดเผยข้อมูลและสารสนเทศสำคัญทั้งการเงินและไม่ใช้การเงินในรายงานประจำปี หรือ website	15	5.0000
2. การพัฒนาตนเองของคณะกรรมการ (น้ำหนักร้อยละ 20)		
2.1 การประเมินตนเองของคณะกรรมการ	10	5.0000
2.2 การส่งเสริมความรู้ ความสามารถของคณะกรรมการ	10	5.0000
คะแนนรวม	100	5.0000

ระดับการพัฒนาด้านการกำกับดูแลกิจการและการพัฒนาองค์กร = 5.0000 คะแนน



1) คณะกรรมการบริหารการพัฒนาพื้นที่พิเศษเพื่อการท่องเที่ยวอย่างยั่งยืน (ภพท.) ให้ความสำคัญกับการควบคุมดูแลการดำเนินงานและการบริหารงานทั่วไป เพื่อให้ ภพท. ปฏิบัติงานตามวัตถุประสงค์การจัดตั้งได้อย่างมีประสิทธิภาพ ประกอบกับผู้รับผิดชอบตัวชี้วัด “ระดับการพัฒนาด้านการกำกับดูแลกิจการ” มีความเข้าใจภารกิจของ ภพท. และเกณฑ์การประเมินผลตัวชี้วัด ผลงานตามตัวชี้วัดมีความโดดเด่น ต่อเนื่องจากปีที่แล้ว ทุกประเด็นการประเมินผลย่อย มีข้อมูล เอกสาร หลักฐานพร้อมสำหรับการตรวจประเมิน ค่าคะแนนที่ได้ 5.0000

2) ภพท. ได้ดำเนินการจัดทำแผนปฏิบัตินโยบาย 4 ปี (พ.ศ.2555 – 2558) และได้นำเสนอต่อที่ประชุม ภพท. ครั้งที่ 7/2554 เมื่อวันที่ 13 กรกฎาคม 2554 และที่ประชุมได้ให้ความเห็นชอบแผนปฏิบัตินโยบาย 4 ปี ตามที่ ภพท. เสนอ และ ภพท. ได้นำแผนปฏิบัตินโยบาย 4 ปี (พ.ศ.2555 – 2558) เสนอต่อรองนายกรัฐมนตรี (นายชุมพล ศิลปอาชา) ให้ความเห็นชอบ เมื่อวันที่ 30 สิงหาคม 2554

3) การติดตามและทบทวนความเพียงพอของระบบการบริหารจัดการองค์การมหาชนที่สำคัญอย่างน้อยเป็นรายไตรมาส ภพท. สามารถรายงานผลของระบบการบริหารจัดการองค์การมหาชนที่สำคัญ 5 ระบบ คือการควบคุมภายใน การตรวจสอบภายใน การบริหารความเสี่ยง การบริหารจัดการสารสนเทศ และการบริหารทรัพยากรบุคคล โดยนำเสนอคณะกรรมการ ภพท. เพื่อพิจารณาได้ครบถ้วนทุกไตรมาส สำหรับระบบการบริหารจัดการสารสนเทศ เป็นตัวอย่างที่ดี ที่มีการพัฒนาอย่างต่อเนื่องและมีผลงานที่ใช้ประโยชน์ได้ทั้งภายในและภายนอก ภพท.

โดย อพท. ได้จัดทำโครงการปฏิบัติการตามแผนแม่บทเทคโนโลยีสารสนเทศและการสื่อสาร อพท. เพื่อกำกับดูแลการดำเนินการบริหารจัดการสารสนเทศให้เป็นไปตามแผนปฏิบัติการพัฒนาเทคโนโลยีสารสนเทศและการสื่อสาร

4) คณะกรรมการ กพท. กำกับให้มีการประเมินผลงานผู้บริหารรองจากผู้อำนวยการ 2 ระดับ โดยพิจารณาประเมินผลการปฏิบัติงานประจำปี ของผู้บริหารระดับสูงขององค์การตั้งแต่ระดับรองผู้อำนวยการ ผู้จัดการพื้นที่พิเศษ รองผู้จัดการพื้นที่พิเศษ และผู้อำนวยการสำนัก โดยมีหลักเกณฑ์ที่ชัดเจนและนำไปใช้ประโยชน์ คือ การนำหลักเกณฑ์การปรับขึ้นเงินเดือนผู้บริหารตามผลการปฏิบัติงานที่ กพท. ได้มีมติเห็นชอบ มาเป็นกรอบการพิจารณาการปรับขึ้นเงินเดือน และใช้เป็นค่าพื้นฐานในการประเมินผลการปฏิบัติงานประจำปีงบประมาณ ทุกปี

5) อพท. มีการเปิดเผยข้อมูลและสารสนเทศที่สำคัญทั้งในด้านการเงินและไม่ใช่การเงิน (ด้านภารกิจหลัก) อย่างถูกต้องเชื่อถือได้ในรายงานประจำปี 2554 และในเว็บไซต์ของ อพท. ซึ่งเว็บไซต์ของ อพท. เป็นตัวอย่างที่ดีด้านการเปิดเผยข้อมูลและสารสนเทศที่สำคัญอย่างครบถ้วนและทันกาลแก่สาธารณะ สะท้อนให้เห็นความรับผิดชอบ และความโปร่งใสที่ คณะกรรมการ กพท. มีต่อสังคม ตัวอย่างข้อมูลในเว็บไซต์ เช่น รายงานงบการเงิน ประวัติของคณะกรรมการ กพท. การเข้าประชุม โครงสร้างของคณะกรรมการและคณะอนุกรรมการที่สำคัญ พันธกิจ แผนการปฏิบัติงาน กลยุทธ์ เป้าหมายประจำปี ข้อมูลการจัดซื้อจัดจ้าง การแถลงทิศทางนโยบายขององค์การโดยผู้บริหาร ข้อมูลการปฏิบัติงานตามนโยบายรัฐ นโยบายการกำกับดูแลกิจการที่ดี ตลอดจนข้อบังคับและระเบียบของ อพท. เป็นต้น

6) คณะกรรมการ กพท. ดูแลติดตามผลการดำเนินงานทั้งในด้านการเงินและภารกิจหลักอย่างสม่ำเสมอ โดยได้มอบหมายให้มีผู้ตรวจสอบ วิเคราะห์และให้ข้อคิดเห็นต่อรายงานการเงินทุกเดือน และรายไตรมาส และนำเสนอคณะกรรมการ กพท. เพื่อทราบและให้ข้อคิดเห็น

7) คณะกรรมการ กพท. ได้เห็นชอบแบบประเมินตนเองของคณะกรรมการ กพท. ซึ่ง อพท. ได้จัดส่งแบบประเมินดังกล่าวไปยังคณะกรรมการ กพท. แต่ละท่านแล้วนำมาสรุปเสนอที่ประชุม กพท. โดย กพท. กำหนดให้มีการประเมินตนเองในไตรมาสที่ 4 ของปีงบประมาณ พ.ศ. 2555 ซึ่งได้ดำเนินการในช่วงเดือนสิงหาคม 2555 และสรุปนำเสนอ กพท. ร่วมแสดงความคิดเห็นเกี่ยวกับผลการประเมินตนเองของ กพท. เป็นรายคณะและรายบุคคล ในการประชุม กพท. จากผลการประเมินตนเองของคณะกรรมการ กพท. กพท. ได้กำหนดแนวทางปฏิบัติให้มีการลงพื้นที่ตรวจเยี่ยมความคืบหน้าการดำเนินงานของสำนักงานพื้นที่พิเศษต่างๆ เพื่อให้มีโอกาสพบปะและให้คำปรึกษา แนะนำในการบริหารจัดการแก่ผู้บริหาร อพท.

อพท. มีการจัดกิจกรรมปฐมนิเทศให้คณะกรรมการ กพท. โดยมีประธาน กพท. และกรรมการผู้ทรงคุณวุฒิอีก 5 คน ที่ได้รับการแต่งตั้งตามมติคณะรัฐมนตรีเมื่อวันที่ 29 พฤศจิกายน 2554 เพื่อให้ความรู้เกี่ยวกับวัตถุประสงค์การจัดตั้ง อพท. และภารกิจขององค์การ พร้อมกับอำนาจหน้าที่ของคณะกรรมการบริหาร กพท. ตามพระราชกฤษฎีกาจัดตั้ง อพท. พ.ศ. 2546 ที่เป็นการส่งเสริมความรู้ความสามารถของคณะกรรมการ โดยแต่ละกิจกรรมมีความสอดคล้องกับภารกิจหลักขององค์การ นอกจากนี้ อพท. ได้จัดกิจกรรมให้ กพท. ตรวจเยี่ยมพื้นที่พิเศษ เชียงใหม่ไนท์ซาฟารี เกี่ยวกับการบริหารจัดการและการจัดกิจกรรมส่งเสริมการท่องเที่ยวเพื่อสร้างรายได้ให้แก่สำนักงานพื้นที่พิเศษเชียงใหม่ไนท์ซาฟารี

ด้านระบบข้อมูลให้ผู้เข้ามาใช้บริการฐานข้อมูลจาก Website ปรากฏว่ามีผู้เข้ามาใช้บริการฐานข้อมูลจาก Website ของ อพท. ประเภท Page View รวมค่าเฉลี่ยต่อเดือน 15,472 Page View และ จำนวนการเยี่ยมชม (Unique IP) จำนวน 11,541 IP ซึ่งผลการปฏิบัติงานดังกล่าวสูงกว่าเป้าหมายตามเกณฑ์การให้คะแนนที่กำหนดไว้ในคำรับรองการปฏิบัติงานมาก ค่าคะแนนที่ได้ 5.0000 ทั้งนี้ ข้อมูลที่ประชาสัมพันธ์ผ่าน Website การ

ท่องเที่ยวเชิงสร้างสรรค์ รวมทั้ง Facebook และ Twitter ของ อพท. ตลอดจน Web board ของ Website ต่างๆ จะถูก Link เชื่อมโยงมาที่ Website อพท. ทั้งหมด

การพัฒนาระบบการบริหารองค์ความรู้ของ อพท. มีวัตถุประสงค์เพื่อสนับสนุนให้เกิดกิจกรรม แลกเปลี่ยนเรียนรู้ในหน่วยงาน การสร้างกระบวนการพัฒนาชุดความรู้ การส่งเสริมให้เกิดชุมชนนักปฏิบัติ (Community of Practice หรือ CoP) และการจัดกิจกรรมแลกเปลี่ยนเรียนรู้ เพื่อผลักดันทำให้ อพท. พัฒนาสู่การเป็นองค์กรแห่งการเรียนรู้ (Learning Organization) สร้างคุณค่าจากภูมิปัญญาและความรอบรู้ที่มีอยู่เปลี่ยนสินทรัพย์ทางปัญญาให้เป็นทุน ส่งผลสู่การให้บริการองค์ความรู้ด้านการพัฒนาการท่องเที่ยวอย่างยั่งยืนสู่ภาคีเครือข่าย โดยมีผลการดำเนินงานครบถ้วนตามเกณฑ์การให้คะแนนที่กำหนดไว้ในคำรับรองการปฏิบัติงาน ค่าคะแนนที่ได้ 5.0000 สรุปผลงานได้ดังนี้

การดำเนินงาน	ผลงาน
1) สร้างกลไกการจัดการองค์ความรู้เกี่ยวกับการพัฒนาพื้นที่พิเศษเพื่อการท่องเที่ยวอย่างยั่งยืน	1) อาสาสมัครองค์ความรู้ ณ สพพ.1 และ สพพ.2 และการเตรียมประเด็นความรู้
2) จัดทำแผนปฏิบัติการการจัดการองค์ความรู้เกี่ยวกับการพัฒนาพื้นที่พิเศษเพื่อการท่องเที่ยวอย่างยั่งยืน	2) แผนปฏิบัติการบริหารองค์ความรู้ประจำปีงบประมาณ 2555
3) จัดทำชุดความรู้ของ อพท. อย่างน้อย 5 ชุด	3) ชุดความรู้ ดังนี้ <ul style="list-style-type: none"> - บทนำชุดความรู้ “365 วัน แห่งการจัดการความรู้ บทเรียนและองค์ความรู้ ของ อพท.” - เทคนิคการให้บริการรถลากชมสัตว์ ธรรมชาติศึกษา : สำนักงานพื้นที่พิเศษเชียงใหม่ไนท์ซาฟารี (สปพ.2) - ชุมชน...พลังในการขับเคลื่อนการอนุรักษ์ศิลปวัฒนธรรมเมืองน่านอย่างยั่งยืน ธรรมชาติศึกษา : สำนักงานพื้นที่พิเศษเมืองเก่า น่าน (สปพ.6) - การประสานภาคีเครือข่าย ธรรมชาติศึกษา : สำนักงานพื้นที่พิเศษเมืองพิทยาและพื้นที่เชื่อมโยง (สปพ.3) - การสร้างการมีส่วนร่วมในชุมชน ธรรมชาติศึกษา : สำนักท่องเที่ยวโดยชุมชน (สทช.) - การเตรียมการและขั้นตอนการประกาศพื้นที่พิเศษเพื่อการท่องเที่ยวอย่างยั่งยืน ธรรมชาติศึกษา : สำนักแผนพัฒนาพื้นที่พิเศษ (สผพ.)
4) เกิดชุมชนนักปฏิบัติ (CoP) อย่างน้อย 1 ชุมชน	4) ชุมชนนักปฏิบัติต้นแบบของ สปพ.2 และชุมชนนักปฏิบัติต้นแบบที่ 2 ของ อพท.
5) มีการแลกเปลี่ยนเรียนรู้ในชุดความรู้ผ่านกิจกรรมและสื่อต่างๆ	5) การแลกเปลี่ยนเรียนรู้ในชุดความรู้ผ่านกิจกรรมและสื่อต่างๆ ดังนี้ <ul style="list-style-type: none"> - รายงานกิจกรรมงานวันบริหารองค์ความรู้ ครั้งที่ 1 (DASTA KM Day) - ซิตีงานวันบริหารองค์ความรู้ (DASTA KM Day) ครั้งที่ 1 จำนวน 4 แผ่น - การประมวลเรื่องราว 365 วัน การสร้างต้นแบบการบริหารองค์ความรู้ภายในปี 2555 ผ่านสื่อประสม

การดำเนินงาน	ผลงาน
	<ul style="list-style-type: none"> - ซีดีประกอบเวที “เล่าสู่กันฟัง” เปิดพื้นที่ให้หน่วยงานต่างๆ - ซีดี Presentation ประกอบการบรรยายพิเศษในหัวข้อ “การแลกเปลี่ยนเรียนรู้ จุติระเบิดพลังทางปัญญา เพื่อการพัฒนาอย่างไม่มีที่สิ้นสุด”

การปรับปรุงระเบียบปฏิบัติด้านบัญชี การเงินและการงบประมาณ เพื่อให้พื้นที่พิเศษมีการดำเนินงานอย่างมีประสิทธิภาพจึงต้องมีการแก้ไข ปรับปรุงและกำหนดกฎระเบียบที่มีความเหมาะสมเพื่อใช้เป็นกลไกในการบริหารจัดการ ช่วยเพิ่มประสิทธิภาพและประสิทธิผลของหน่วยงาน โดยให้ความสำคัญกับพื้นที่พิเศษเชียงใหม่ไนท์ซาฟารี ทั้งนี้การปรับปรุงระเบียบปฏิบัติด้านบัญชี การเงินและการงบประมาณ จะมีความสัมพันธ์กับผลประกอบการ (EBITDA) และการปรับปรุงประสิทธิภาพของกระบวนการงาน (Reengineering) โดยมีผลการดำเนินงานครบถ้วนตามเกณฑ์การให้คะแนนที่กำหนดไว้ในคำรับรองการปฏิบัติงาน ค่าคะแนนที่ได้ 5.0000 สรุปผลงานได้ดังนี้

- เสนอ ร่างระเบียบ อพท. ว่าด้วย หลักเกณฑ์และวิธีการจ่ายค่าตอบแทนให้แก่ผู้ส่งเสริมกิจการจำหน่ายบัตรของเชียงใหม่ไนท์ซาฟารี พ.ศ. และ ร่างระเบียบ อพท. ว่าด้วย การรับเงินหรือทรัพย์สินที่มีผู้บริจาคให้แก่องค์กร พ.ศ. เพื่อให้ ผอ.อพท. อนุมัติลงนาม ต่อจากนั้นได้แจ้งเวียนระเบียบดังกล่าวเพื่อให้เจ้าหน้าที่ทราบและถือปฏิบัติ

- ประชุมชี้แจงเพื่อซักซ้อมความเข้าใจอีกครั้ง และได้ศึกษาเปรียบเทียบผลการปฏิบัติงานตามข้อบังคับ อพท. ว่าด้วยการเงิน การบัญชี และการงบประมาณ พ.ศ.2551 และฉบับแก้ไขเพิ่มเติม (1-4) กับอดีตก่อนการปรับปรุงระเบียบปฏิบัติด้านการเงิน การบัญชี และการงบประมาณ โดยใช้การสำรวจความคิดเห็นจากบุคลากรและผู้เกี่ยวข้องต่อการปฏิบัติงานก่อนและหลังปรับปรุงระเบียบ อพท. ทั้ง 2 ฉบับ รวมทั้งติดตามผลการดำเนินงานโดยใช้ข้อมูลผลการดำเนินงานจริงระหว่าง วันที่ 24 พฤษภาคม – 31 สิงหาคม 2555

- รายงานสรุปผลการปฏิบัติงานจากการปรับปรุงระเบียบ/แนวทางปฏิบัติย่อย พร้อมทั้งข้อเสนอการปรับปรุงให้ กพท. ได้รับทราบในการประชุม กพท. ครั้งที่ 7/2555 วันพฤหัสบดีที่ 13 กันยายน 2555

4. จุดเด่น / พัฒนาการที่ดี ขององค์กรมหาชน

1) ผู้บริหารระดับสูงของ อพท. มีความรู้ ความสามารถ และมีความมุ่งมั่นในการบริหารหน่วยงานและสร้างเครือข่ายการทำงานเพื่อให้บรรลุตามวัตถุประสงค์การจัดตั้ง และให้ความสำคัญกับการติดตามประเมินผลการดำเนินงานให้สูงกว่าเป้าหมาย ผลการปฏิบัติงานตามตัวชี้วัดในคำรับรองการปฏิบัติงานประจำปีงบประมาณ พ.ศ. 2555 ของ อพท. จึงมีแนวโน้มดีขึ้นอย่างต่อเนื่องจากปีที่ผ่านมา นอกจากนี้การติดตามประเมินผลการปฏิบัติงานตามคำรับรองการปฏิบัติงาน มีการจัดเก็บข้อมูลอย่างเป็นระบบมีระเบียบ การจัดทำข้อมูลหลักฐานมีความครบถ้วนถูกต้องดี โดยจัดส่งให้ สำนักงาน ก.พ.ร. เป็น e - files ทำให้สามารถค้นหาได้สะดวก นอกจากนี้การจัดทำรายละเอียดการประเมินผลมีความครบถ้วนทุกตัวชี้วัดและครบทุกหัวข้อในแบบประเมินผล 6 เดือนและ 12 เดือน

2) เจ้าหน้าที่มีความสามารถและตั้งใจปฏิบัติงานภายใต้บริบทอำนาจหน้าที่ของ อพท. เช่น การประสานหน่วยงานที่เกี่ยวข้องในการพัฒนาพื้นที่พิเศษเพื่อการท่องเที่ยวอย่างยั่งยืนโดยสนับสนุนให้มีการจัดทำแผนแม่บทและแผนปฏิบัติการ และการพัฒนาองค์ความรู้เพื่อการพัฒนาการท่องเที่ยวชุมชนอย่างยั่งยืน รวมทั้งการส่งเสริมการจัดทำมาตรฐานการลดภาวะโลกร้อนกับการท่องเที่ยวอย่างยั่งยืน เป็นต้น

3) อพท. มีการถ่ายทอดตัวชี้วัดและค่าเป้าหมายจากคำรับรองการปฏิบัติงานระดับองค์กรสู่ระดับผู้บริหารและเจ้าหน้าที่อย่างทั่วถึงและเท่าเทียม ทำให้ผู้บริหารระดับสูงสามารถกำกับดูแลกระบวนการทำงานของสำนักงานพื้นที่พิเศษและส่วนกลางได้อย่างเป็นระบบมากขึ้น และมีการเชื่อมโยงผลการประเมินกับการเลื่อนเงินเดือน สร้างแรงจูงใจให้ทุกฝ่ายที่เกี่ยวข้องเกิดความกระตือรือร้น และร่วมกันทำงานเพื่อการบรรลุเป้าหมายขององค์กร

4) การเปิดเผยข้อมูลและสารสนเทศที่สำคัญของ อพท. ทั้งในด้านการเงินและไม่ใช้การเงิน (ด้านภารกิจหลัก) มีการดำเนินงานได้อย่างถูกต้องน่าเชื่อถือเป็นตัวอย่างที่ดี โดยได้รายงานในรายงานประจำปีและเว็บไซต์ของ อพท.

5. ข้อเสนอแนะเพื่อการปรับปรุง

1) การกำหนดตัวชี้วัดในมิติที่ 1 มิติด้านประสิทธิผลตามแผนปฏิบัติงาน ควรพัฒนาการวัดและประเมินผลเกี่ยวกับผลลัพธ์ของภารกิจและโครงการที่สำคัญ ๆ เพื่อแสดงถึงผลสำเร็จตามแผนปฏิบัติงานหรือส่งผลกระทบต่อโดยตรงในการผลักดันยุทธศาสตร์ของ อพท.

2) ควรให้ความสำคัญกับการบริหารจัดการองค์ความรู้ในองค์กร เพื่อให้การปฏิบัติงานของ อพท. ตามอำนาจหน้าที่เกิดการพัฒนาอย่างต่อเนื่อง มีประสิทธิภาพและประสิทธิผลยิ่งขึ้น

3) ภารกิจเกี่ยวกับพื้นที่พิเศษเชียงใหม่ไนท์ซาฟารี มีความแตกต่างจากพื้นที่พิเศษอื่น ๆ ที่มีการบริหารจัดการเกี่ยวกับรายได้และรายจ่ายจำนวนมาก ต้องมีการจัดกิจกรรมเพื่อให้เกิดรายได้แต่ต้องไม่เป็นการแสวงหากำไรหรือแข่งขันในเชิงธุรกิจ อพท. จึงต้องมีการปรับปรุงประสิทธิภาพกระบวนการและแก้ไขระเบียบที่เกี่ยวข้องเพื่อสนับสนุนการทำงานของพื้นที่พิเศษเชียงใหม่ไนท์ซาฟารี ให้มีประสิทธิภาพยิ่งขึ้น