



รายงานการประเมินผลตามคำรับรองการปฏิบัติงาน  
สำนักงานรับรองมาตรฐานและประเมินคุณภาพการศึกษา (องค์การมหาชน)  
ประจำปีงบประมาณ พ.ศ. 2556

## 1. ข้อมูลพื้นฐาน

### 1.1 ข้อมูลทั่วไป

สำนักงานรับรองมาตรฐานและประเมินคุณภาพการศึกษา (องค์การมหาชน) มีเป้าหมายในการประกันคุณภาพการศึกษาของสถานศึกษาเพื่อพัฒนามาตรฐานการศึกษา โดยสถานศึกษาทุกแห่งจะได้รับการประเมินคุณภาพภายนอกอย่างน้อย 1 ครั้งในทุก ๆ 5 ปี การประกันคุณภาพการศึกษาเป็นกระบวนการทางการศึกษาเพื่อสร้างความมั่นใจและให้หลักประกันต่อผู้เรียน ผู้ปกครอง ชุมชน และสังคม ว่าสถานศึกษาสามารถจัดการศึกษาให้มีคุณภาพและมาตรฐานตามเกณฑ์ที่กำหนด โดยการมีส่วนร่วมระหว่างภาครัฐและเอกชน อันก่อให้เกิดคุณูปการอย่างใหญ่หลวงต่อการพัฒนาคุณภาพการศึกษา และการยกระดับศักยภาพการแข่งขันของประเทศไทยในสังคมโลก

### 1.2 วัตถุประสงค์การจัดตั้ง

มาตรา 7 ให้สำนักงานรับรองมาตรฐานและประเมินคุณภาพการศึกษา (องค์การมหาชน) มีวัตถุประสงค์เพื่อพัฒนาเกณฑ์และวิธีการประเมินคุณภาพภายนอกและทำการประเมินผลการจัดการศึกษาเพื่อให้มีการตรวจสอบคุณภาพของสถานศึกษา โดยคำนึงถึงความมุ่งหมาย หลักการ และแนวการจัดการศึกษาในแต่ละระดับตามที่กำหนดไว้ในกฎหมายว่าด้วยการศึกษาแห่งชาติ

มาตรา 8 เพื่อให้บรรลุวัตถุประสงค์ตามมาตรา 7 ให้สำนักงานมีอำนาจหน้าที่หลัก ดังนี้

- (1) พัฒนาระบบการประเมินคุณภาพภายนอก กำหนดกรอบ แนวทาง และวิธีการประเมินคุณภาพภายนอกที่มีประสิทธิภาพ และสอดคล้องกับระบบการประกันคุณภาพของสถานศึกษาและหน่วยงานต้นสังกัด
- (2) พัฒนามาตรฐานและเกณฑ์สำหรับการประเมินคุณภาพภายนอก
- (3) ให้การรับรองผู้ประเมินภายนอก
- (4) กำกับดูแลและกำหนดมาตรฐานการประเมินคุณภาพภายนอกที่ดำเนินการโดยผู้ประเมินภายนอก รวมทั้งให้การรับรองมาตรฐาน ทั้งนี้ ในกรณีจำเป็นหรือเพื่อประโยชน์ในการศึกษาวิจัยเพื่อพัฒนาระบบการประเมินคุณภาพภายนอก สำนักงานอาจดำเนินการประเมินคุณภาพภายนอกเองก็ได้
- (5) พัฒนาและฝึกอบรมผู้ประเมินภายนอก จัดทำหลักสูตรการฝึกอบรมและสนับสนุนให้องค์กรเอกชน องค์กรวิชาชีพหรือวิชาการ เข้ามามีส่วนร่วมในการฝึกอบรมผู้ประเมินภายนอกอย่างมีประสิทธิภาพ
- (6) เสนอรายงานการประเมินคุณภาพและมาตรฐานการศึกษาประจำปีต่อคณะรัฐมนตรี รัฐมนตรี รัฐมนตรีว่าการกระทรวงการศึกษา ศาสนา และวัฒนธรรม และสำนักงบประมาณ เพื่อประกอบการพิจารณาในการกำหนดนโยบายทางการศึกษา และการจัดสรรงบประมาณเพื่อการศึกษา รวมทั้งเผยแพร่รายงานดังกล่าวต่อหน่วยงานที่เกี่ยวข้องและสาธารณชน

### 1.3 รัฐมนตรีผู้รักษาการตามพระราชกฤษฎีกา : นายกรัฐมนตรี

1.4 ผู้อำนวยการ : ศาสตราจารย์ ดร.ชาญณรงค์ พรุ่งโรจน์

1.5 รายชื่อคณะกรรมการฯ (1 ตุลาคม 2555 – 30 กันยายน 2556)

คณะกรรมการ	ตำแหน่ง
1. ประธานกรรมการบริหาร สมศ. - ประธานกรรมการพัฒนาระบบการประเมินคุณภาพการศึกษาระดับอุดมศึกษา (ศาสตราจารย์พิเศษ ดร.มณฑล สงวนเสริมศรี) (25 กรกฎาคม 2555 – 16 กันยายน 2556)	รักษาการประธานกรรมการ
2. ประธานกรรมการพัฒนาระบบการประเมินคุณภาพการศึกษาระดับขั้นพื้นฐาน (ดร.สมเกียรติ ชอบผล)	กรรมการ
3. ประธานกรรมการพัฒนาระบบการประเมินคุณภาพการศึกษาด้านการอาชีวศึกษา (ศาสตราจารย์ ดร.ธีรวุฒิ บุญยโสภณ)	
4. ปลัดกระทรวงศึกษาธิการ	กรรมการ
5. ผู้ทรงคุณวุฒิ (ว่าง) (นางกอบกาญจน์ วัฒนวรางกูร ลาออก ณ วันที่ 24 มกราคม 2555)	กรรมการ
6. นายสมหมาย ปริจฉัตต์	กรรมการ
7. ดร.สิริพร บุญญานันต์	กรรมการ
8. นายสมศักดิ์ ชุณหรัศมิ์	กรรมการ
9. ดร.อมรวิชัย นาครทรรพ	กรรมการ
10. ผู้อำนวยการสำนักงานรับรองมาตรฐานและประเมินคุณภาพการศึกษา	กรรมการและเลขานุการ

รายชื่อคณะกรรมการฯ (มติคณะรัฐมนตรี เมื่อวันที่ 17 กันยายน 2556)

คณะกรรมการ	ตำแหน่ง
1. ประธานกรรมการบริหาร สมศ. (ศาสตราจารย์พิเศษ ดร.มณฑล สงวนเสริมศรี)	ประธานกรรมการ
2. ประธานกรรมการพัฒนาระบบการประเมินคุณภาพการศึกษาระดับอุดมศึกษา (รองศาสตราจารย์ ดร.ไกรวุฒิ เกียรติโกมล คำสั่งแต่งตั้งเมื่อวันที่ 25 ธันวาคม 2556)	กรรมการ
3. ประธานกรรมการพัฒนาระบบการประเมินคุณภาพการศึกษาระดับขั้นพื้นฐาน (ดร.สมเกียรติ ชอบผล)	กรรมการ
4. ประธานกรรมการพัฒนาระบบการประเมินคุณภาพการศึกษาด้านการอาชีวศึกษา (ศาสตราจารย์ ดร.ธีรวุฒิ บุญยโสภณ)	กรรมการ
5. ปลัดกระทรวงศึกษาธิการ	กรรมการ
6. นางเพ็ชราภรณ์ วัชรพล สนิทวงศ์ ณ อยุธยา (กรรมการผู้ทรงคุณวุฒิ)	กรรมการ
7. นายเลอศักดิ์ จุลเทศ (กรรมการผู้ทรงคุณวุฒิ)	กรรมการ
8. นางวัลลียา ปังศรีวงศ์ (กรรมการผู้ทรงคุณวุฒิ)	กรรมการ

คณะกรรมการ	ตำแหน่ง
9. ดร.สมบัติ สุวรรณพิทักษ์ (กรรมการผู้ทรงคุณวุฒิ)	กรรมการ
10. นายอรรถพล ใหญ่สว่าง (กรรมการผู้ทรงคุณวุฒิ)	กรรมการ
11. ผู้อำนวยการสำนักงานรับรองมาตรฐานและประเมินคุณภาพการศึกษา	กรรมการและเลขานุการ

1.6 โครงสร้างและอัตรากำลัง (1 ตุลาคม 2555 – 30 กันยายน 2556) ตามมติคณะกรรมการบริหาร สมศ. ครั้งที่ 1/2556 วันที่ 22 มกราคม 2556



อัตรากำลัง 63 อัตรา (ไม่รวมผู้อำนวยการ)

## 1.7 วิสัยทัศน์ พันธกิจ ประเด็นยุทธศาสตร์

### วิสัยทัศน์

“คงความเชี่ยวชาญขององค์กร เพิ่มความเชื่อมั่นของประชาคม สร้างความเข้าใจให้ประชาชน”

เป็นองค์การทางวิชาการและแหล่งอ้างอิงระดับชาติและนานาชาติที่เชี่ยวชาญด้านการประเมินคุณภาพการศึกษา เพื่อพัฒนาระบบการจัดการศึกษาของไทยให้มีคุณภาพ และให้ผู้เรียนได้รับการศึกษาในสถานศึกษาที่มีการบริหารและการจัดการศึกษาที่มีคุณภาพ เพื่อให้ผู้เรียนเป็นคนดี มีความสามารถ และมีความสุข สนุกกับการเรียนรู้ตลอดชีวิต

### พันธกิจ

- 1) พัฒนาระบบการประเมินคุณภาพภายนอก กำหนดกรอบแนวทางและวิธีการประเมินคุณภาพภายนอกที่มีประสิทธิภาพ และสอดคล้องกับระบบการประกันคุณภาพของสถานศึกษาและหน่วยงานต้นสังกัด
- 2) พัฒนามาตรฐานและเกณฑ์สำหรับการประเมินคุณภาพภายนอก
- 3) ให้การรับรองผู้ประเมินภายนอก
- 4) กำกับดูแลและกำหนดมาตรฐานการประเมินคุณภาพภายนอกที่ดำเนินการโดยผู้ประเมินภายนอก รวมทั้งให้การรับรองมาตรฐาน ทั้งนี้ ในกรณีจำเป็นหรือเพื่อประโยชน์ในการศึกษาวิจัยเพื่อพัฒนาระบบการประเมินคุณภาพภายนอก สำนักงานอาจดำเนินการประเมินคุณภาพภายนอกเองก็ได้
- 5) พัฒนาและฝึกอบรมผู้ประเมินภายนอก จัดทำหลักสูตรการฝึกอบรม และสนับสนุนให้องค์กรเอกชน องค์กรวิชาชีพหรือวิชาการ เข้ามามีส่วนร่วมในการฝึกอบรมผู้ประเมินภายนอกอย่างมีประสิทธิภาพ
- 6) เสนอรายงานการประเมินคุณภาพและมาตรฐานการศึกษาประจำปีต่อคณะรัฐมนตรี รัฐมนตรี และหน่วยงานที่เกี่ยวข้อง เพื่อประกอบการพิจารณาในการกำหนดนโยบายทางการศึกษา และการจัดสรรงบประมาณเพื่อการศึกษา รวมทั้งเผยแพร่รายงานดังกล่าวต่อหน่วยงานที่เกี่ยวข้องและสาธารณชน

### ประเด็นยุทธศาสตร์

- 1) ส่งเสริมและพัฒนาสถานศึกษาให้มีการประกันคุณภาพภายในเพื่อพัฒนาคุณภาพของผู้เรียน และพร้อมรับการประเมินคุณภาพภายนอก โดยพัฒนาผู้บริหารและบุคลากรของสถานศึกษาให้มีความเข้าใจ เกิดความตระหนักและมีเจตคติที่ถูกต้องต่อการประกันคุณภาพภายในและภายนอก รวมทั้งสามารถดำเนินการประกันคุณภาพภายในด้านการพัฒนาคุณภาพ การตรวจติดตามคุณภาพและการประเมินคุณภาพให้เป็นส่วนหนึ่งของการบริหารงานดำเนินงานอย่างเป็นระบบและต่อเนื่อง โดยความร่วมมือของชุมชนและการสนับสนุนจากต้นสังกัด โดยมุ่งพัฒนาการเรียนรู้ การสอน และการบริหารจัดการให้ได้มาตรฐาน
- 2) เผยแพร่และประชาสัมพันธ์ให้ทุกฝ่ายเกิดความตระหนักและเห็นความสำคัญของการประกันคุณภาพการศึกษา ยอมรับ และศรัทธาต่อสถานศึกษา สถานศึกษาที่มีคุณภาพจะได้รับการสนับสนุนและสามารถแข่งขันได้ สถานศึกษาที่มีคุณภาพต้องมีการประเมินและปรับปรุงคุณภาพอยู่เสมอภายใต้การนำของผู้บริหาร
- 3) พัฒนาระบบประเมินคุณภาพสถานศึกษาจากภายนอกที่มีประสิทธิภาพ เพื่อส่งเสริมให้สถานศึกษาสามารถจัดการศึกษาเพื่อพัฒนาผู้เรียนให้มีคุณภาพมากขึ้น สรรหาและพัฒนาผู้ประเมินภายนอกที่มีคุณภาพและมีคุณสมบัติที่เหมาะสมเป็นที่น่าเชื่อถือ ผู้ประเมินภายนอกต้องมีความเข้มแข็งทั้งร่างกายและจิตใจและมีความปรารถนาดีที่จะประเมินเพื่อพัฒนาคุณภาพและมาตรฐานของสถานศึกษา

4) สร้างองค์ความรู้เกี่ยวกับการประกันคุณภาพ ทั้งในด้านการพัฒนาคุณภาพการศึกษาและการประเมินคุณภาพการศึกษาทั้งภายในและภายนอก และสังเคราะห์ผลประเมินคุณภาพเพื่อแสดงมาตรฐานการศึกษาของประเทศและเสนอแนะนโยบายเพื่อพัฒนาคุณภาพและมาตรฐานการศึกษาของชาติ

5) พัฒนาวิทยากรแกนนำและบุคลากรทางการประกันคุณภาพการศึกษาโดยเฉพาะการประเมินคุณภาพการศึกษา รวมทั้งการส่งเสริมและพัฒนาวิชาชีพนักประเมินคุณภาพการศึกษา

6) สร้างระบบการทำงานแบบเครือข่ายระดับบุคคลและองค์กรทั้งในและระหว่างประเทศเพื่อพัฒนาระบบประกันคุณภาพการศึกษาและปฏิรูปการศึกษา

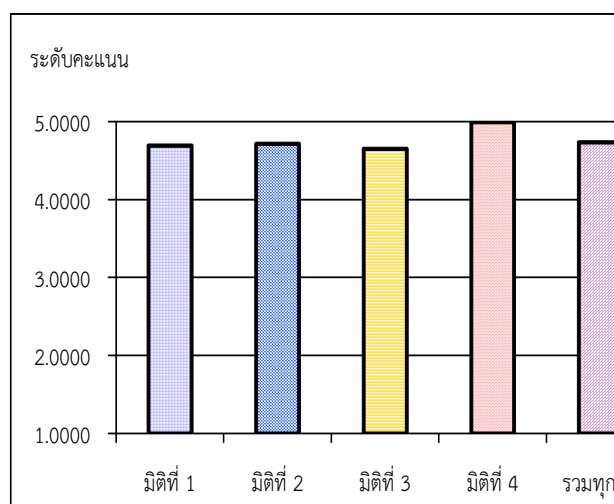
## 2. สรุปผลในภาพรวม

การจัดทำคำรับรองการปฏิบัติงานและผลการปฏิบัติงานของสำนักงานรับรองมาตรฐานและประเมินคุณภาพการศึกษา (องค์การมหาชน) หรือ สมศ. ประจำปีงบประมาณ พ.ศ. 2556 มีความครบถ้วนตามวัตถุประสงค์การจัดตั้ง และเป็นตัวชี้วัดที่ใช้ต่อเนื่องจากปีที่ผ่านมา โดยส่วนใหญ่เป็นตัวชี้วัดผลผลิตและผลลัพธ์

ผลการปฏิบัติงานตามคำรับรองการปฏิบัติงานของ สมศ. ประจำปีงบประมาณ พ.ศ. 2556 ในภาพรวม ได้คะแนน 4.7372 ซึ่งอยู่ในระดับดีมาก สูงกว่าเป้าหมายที่กำหนดไว้มาก โดยเฉพาะผลการปฏิบัติงานในมิติที่ 4 ด้านการกำกับดูแลกิจการและการพัฒนาองค์กร ค่าคะแนนที่ได้ 4.9926 และผลการปฏิบัติงานในมิติที่ 2 ด้านคุณภาพการให้บริการ อยู่ในระดับสูงกว่าเป้าหมายที่กำหนดไว้มากโดยได้คะแนน 4.7173 รวมทั้งในมิติที่ 1 ด้านประสิทธิผลของการปฏิบัติงาน ซึ่งเป็นไปตามพันธกิจและยุทธศาสตร์ของ สมศ. ค่าคะแนนที่ได้ 4.6929 ซึ่งอยู่ในระดับดีมาก สูงกว่าเป้าหมายที่กำหนดไว้มากเช่นกัน สำหรับในมิติที่ 3 ด้านประสิทธิภาพของการปฏิบัติงาน คะแนนที่ได้ 4.6501 ซึ่งอยู่ในระดับดีมาก สูงกว่าเป้าหมายที่กำหนดไว้มากเช่นกัน ตามลำดับ

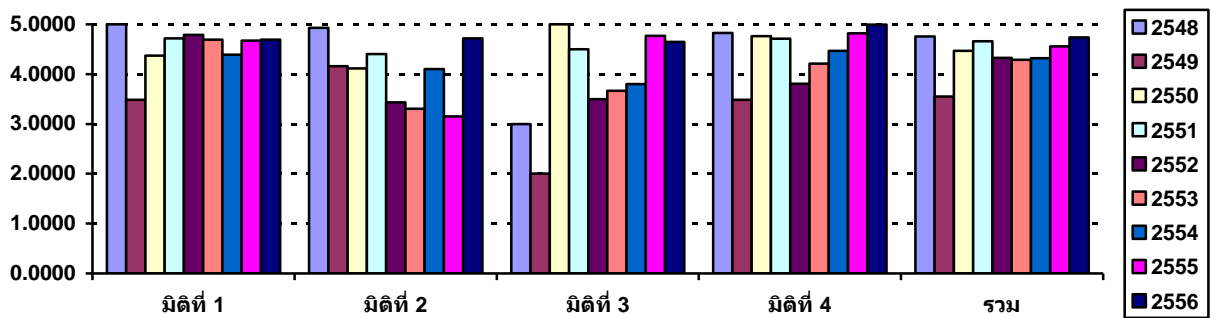
2.1 ตารางสรุปคะแนนผลการประเมินการปฏิบัติงานตามคำรับรองการปฏิบัติงานของสำนักงานรับรองมาตรฐานและประเมินคุณภาพการศึกษา (องค์การมหาชน) ประจำปีงบประมาณ พ.ศ. 2556

ผลประเมินแยกตามมิติ	น้ำหนัก	ผลคะแนน
มิติที่ 1 ประสิทธิภาพของการปฏิบัติงาน	60%	4.6929
มิติที่ 2 คุณภาพการให้บริการ	10%	4.7173
มิติที่ 3 ประสิทธิภาพของการปฏิบัติงาน	10%	4.6501
มิติที่ 4 การกำกับดูแลกิจการและการพัฒนาองค์กร	20%	4.9926
<b>รวมทุกมิติ</b>	<b>100%</b>	<b>4.7372</b>



2.2 ตารางเปรียบเทียบผลการประเมินรายปีของสำนักงานรับรองมาตรฐานและประเมินคุณภาพการศึกษา (องค์การมหาชน) ประจำปีงบประมาณ พ.ศ. 2548-2556

คะแนน พ.ศ.	มิติที่ 1	มิติที่ 2	มิติที่ 3	มิติที่ 4	รวม
2548	5.0000	4.9300	3.0000	4.8250	4.7580
2549	3.4868	4.1590	2.0000	3.4880	3.5472
2550	4.3720	4.1122	5.0000	4.7600	4.4681
2551	4.7175	4.4000	4.5000	4.7107	4.6623
2552	4.7880	3.4356	3.5000	3.8030	4.3269
2553	4.6915	3.3040	3.6667	4.2083	4.2879
2554	4.3893	4.1040	3.8000	4.4700	4.3180
2555	4.6733	3.1520	4.7660	4.8200	4.5598
2556	4.6929	4.7173	4.6501	4.9926	4.7372



<b>ตารางสรุปคะแนนผลการประเมินการปฏิบัติงานตามคำรับรองการปฏิบัติงานของ</b> <b>สำนักงานรับรองมาตรฐานและประเมินคุณภาพการศึกษา</b> <b>ประจำปีงบประมาณ พ.ศ. 2556</b>
---

ตัวชี้วัดผลการปฏิบัติงาน	หน่วยวัด	น้ำหนัก (ร้อยละ)	เกณฑ์การให้คะแนน					ผลการดำเนินงาน		
			1	2	3	4	5	ผลการ ดำเนินงาน	ค่าคะแนน ที่ได้	คะแนน ถ่วงน้ำหนัก
<b>มิติที่ 1 มิติด้านประสิทธิผลของการปฏิบัติงาน</b>		60							4.6929	
1.1 โครงการประเมินคุณภาพเชิงพื้นที่	ระดับ	10	1	2	3	4	5	5	5.0000	0.5000
1.2 ระดับความสำเร็จในการจัดทำตัวบ่งชี้สำหรับการประเมินคุณภาพภายนอก รอบสี่	ระดับ	10	1	-	3	-	5	5	5.0000	0.5000
1.3 จำนวนสถานศึกษาที่ได้รับการประเมินคุณภาพภายนอกและได้รับการตรวจอ่านรายงานฯ จากผู้ประเมินนิเทศหรือผู้ทรงคุณวุฒิ										
1.3.1 ชั้นพื้นฐาน	แห่ง	10	1,750	3,250	4,750	6,250	7,750	8,058	5.0000	0.5000
1.3.2 ด้านการอาชีวศึกษา	แห่ง	6	140	150	160	170	180	188	5.0000	0.3000
1.3.3 ชั้นอุดมศึกษา	คณะ	6	194	244	294	344	394	394	5.0000	0.3000
1.4 ระดับคุณภาพของรายงานที่ได้รับการประเมินจากผู้ประเมินนิเทศ										
1.4.1 ชั้นพื้นฐาน	ระดับ	3	3.9308	4.0896	4.2483	4.4071	4.5658	4.2650	3.1052	0.0932
1.4.2 ด้านการอาชีวศึกษา	ระดับ	3	3.8267	3.9117	3.9967	4.0817	4.1667	4.0030	3.0741	0.0922
1.4.3 ชั้นอุดมศึกษา	ระดับ	3	3.5845	3.9511	4.3178	4.6844	5.0000	4.2000	2.6788	0.0804
1.5 จำนวนสถานศึกษาที่ได้รับการส่งเสริม พัฒนา และพร้อมรับการประเมินคุณภาพภายนอก										
1.5.1 ชั้นพื้นฐาน	แห่ง	4	1,750	3,250	4,750	6,250	7,750	8,502	5.0000	0.2000
1.5.2 ด้านการอาชีวศึกษา	แห่ง	3	140	150	160	170	180	187	5.0000	0.1500
1.5.3 ชั้นอุดมศึกษา	แห่ง	2	30	40	50	60	70	77	5.0000	0.1000
<b>คุณภาพการให้บริการ</b>		15							4.7173	
2.1 ระดับความสำเร็จของการใช้ผลสำรวจความพึงพอใจเพื่อพัฒนาการให้บริการ	ระดับ	5	1	2	3	4	5	5	5.0000	0.2500
2.2 ร้อยละของระดับความพึงพอใจในการให้บริการขององค์การมหาชน	ร้อยละ	5	70	75	80	85	90	85.76	4.1520	0.2076
2.3 ระดับความสำเร็จของการติดตามผลการประเมินคุณภาพภายนอก และตอบสนองข้อร้องเรียนภายในเวลาที่กำหนด	ระดับ	5	1	2	3	4	5	5	5.0000	0.2500
<b>มิติที่ 3 มิติด้านประสิทธิภาพของการปฏิบัติงาน</b>		10							4.6501	
3.1 ร้อยละของอัตราการเบิกจ่ายงบประมาณ	ร้อยละ	5	80	85	90	95	100	96.50	4.3002	0.2150
3.2 ระดับการนำผลประเมินไปใช้ปรับปรุงคุณภาพของสถานศึกษา										
3.2.1 ชั้นพื้นฐาน	ระดับ	2	1	2	3	4	5	5	5.0000	0.1000
3.2.2 ด้านการอาชีวศึกษา	ระดับ	1.5	1	2	3	4	5	5	5.0000	0.0750
3.2.3 ชั้นอุดมศึกษา	ระดับ	1.5	1	2	3	4	5	5	5.0000	0.0750
<b>มิติที่ 4 มิติด้านการกำกับดูแลกิจการและการพัฒนาองค์กร</b>		15							4.9926	
4.1 ระดับการพัฒนาด้านการกำกับดูแลกิจการ	ระดับ	10	1	2	3	4	5	4.9889	4.9889	0.4989
4.2 ระดับความสำเร็จของการพัฒนาทรัพยากรบุคคลตามสมรรถนะที่คาดหวัง	ระดับ	5	1	2	3	4	5	5	5.0000	0.2500
<b>น้ำหนักรวม</b>		100							<b>ค่าคะแนนที่ได้</b>	4.7372

### 3. ผลการดำเนินงานที่สำคัญในปีงบประมาณ พ.ศ. 2556

#### 3.1 มิติที่ 1 ด้านประสิทธิผลของการปฏิบัติงาน (น้ำหนักร้อยละ 60) ค่าคะแนนที่ได้ 4.6929

สมศ. กำหนดตัวชี้วัดผลการดำเนินงานทั้งผลผลิตและผลลัพธ์ที่สอดคล้องกับพันธกิจและยุทธศาสตร์ และเป็นตัวชี้วัดที่ใช้ต่อเนื่องจากปีที่ผ่านมา ซึ่งมีผลการดำเนินงานโดยสรุป ดังนี้

##### 3.1.1 ผลสำเร็จตามนโยบายรัฐบาล (ด้านสังคมและคุณภาพชีวิต) ข้อ 4.1 นโยบายการศึกษา และรัฐมนตรีว่าการกระทรวงศึกษาธิการ

สมศ. จัดทำแผนดำเนินโครงการประเมินคุณภาพเชิงพื้นที่ ประจำปีงบประมาณ พ.ศ. 2556 และแต่งตั้งคณะทำงานโครงการประเมินคุณภาพเชิงพื้นที่ และคณะกรรมการอำนวยการโครงการประเมินคุณภาพเชิงพื้นที่ มีการประชุมคณะกรรมการผู้ทรงคุณวุฒิพิจารณาข้อเสนอเชิงนโยบายจากผลการประเมินคุณภาพเชิงพื้นที่ เพื่อวิเคราะห์ผลการประเมินภายนอก การนำไปพัฒนาการดำเนินงานโครงการสำหรับประเมินโครงการในปีงบประมาณ พ.ศ. 2556-2558

สมศ. ประเมินคุณภาพภายนอกเชิงพื้นที่ตามแผนการดำเนินงานครบ 10 จังหวัด ได้แก่ จังหวัด เพชรบุรี กำแพงเพชร ตรัง หนองคาย ระยอง ลำพูน สมุทรปราการ สระบุรี ภูเก็ต และรายงานสรุปการดำเนินงานโครงการประเมินคุณภาพเชิงพื้นที่ประจำปี พ.ศ. 2556 เสนอคณะกรรมการบริหาร สมศ. ทั้งนี้ รายงานได้แสดงให้เห็นปัญหา รวมทั้งเปรียบเทียบผลการประเมินรอบ 1 รอบ 2 และรอบ 3 ด้วยแล้ว ซึ่งผลการดำเนินงานดังกล่าวเป็นไปตามเกณฑ์ ค่าคะแนนที่ได้ 5.0000

สำหรับการดำเนินงานพัฒนาระบบการประเมินคุณภาพภายนอก รอบสี่ สมศ. ได้จัดทำแผนและแนวทางการดำเนินงานโครงการพัฒนาระบบการประเมินคุณภาพภายนอก รอบสี่ รวมทั้งมีการแต่งตั้งคณะกรรมการและคณะทำงานเพื่อพัฒนาตัวบ่งชี้ เพื่อขับเคลื่อนเรื่องการจัดทำตัวบ่งชี้สำหรับการประเมินคุณภาพภายนอก รอบสี่ จำนวน 3 ชุด มีการจัดประชุมเพื่อพัฒนาตัวบ่งชี้สำหรับการประเมินคุณภาพภายนอก รอบสี่ ทั้งสิ้น 10 ครั้ง นอกจากนี้ ได้วิเคราะห์ข้อมูลเพื่อประกอบการพิจารณากำหนดตัวบ่งชี้รอบสี่ ดังนี้

1) การวิเคราะห์รายตัวบ่งชี้ของการประเมินคุณภาพภายนอก รอบสาม ทั้งระดับการศึกษาขั้นพื้นฐาน ด้านการอาชีวศึกษา และระดับอุดมศึกษา

2) การวิเคราะห์องค์ประกอบเชิงยืนยันระดับการศึกษาขั้นพื้นฐาน เพื่อการทดสอบสมมติฐานเกี่ยวกับโครงสร้างขององค์ประกอบว่า องค์ประกอบแต่ละตัวประกอบด้วยตัวแปรอะไรบ้าง และตัวแปรแต่ละตัวมีน้ำหนักหรืออัตราสัมพันธ์กับองค์ประกอบมากน้อยเพียงใด เพื่อหาค่าน้ำหนักความสำคัญของตัวบ่งชี้รอบสาม เป็นข้อมูลในการจัดทำตัวบ่งชี้รอบสี่

สมศ. ได้สรุปข้อมูลตามแบบบันทึกการพิจารณาตัวบ่งชี้การประเมินคุณภาพภายนอก รอบสาม เพื่อนำไปสู่การพัฒนาตัวบ่งชี้ รอบสี่ ระดับอุดมศึกษา (พ.ศ. 2559-2563) จากหน่วยงานต่างๆ เช่น สสอท. ทบอ. วิทยาลัยชุมชน ราชภัฏ ราชชมงคล เป็นต้น ทั้งนี้ สมศ. ได้กำหนดวัตถุประสงค์สำคัญในการพัฒนาและกำหนดตัวบ่งชี้สำหรับการประเมินคุณภาพภายนอกในรอบสี่ (พ.ศ. 2559-2563) เพื่อยกระดับคุณภาพการศึกษาโดยอาศัยความเชื่อมโยงของกลุ่มตัวบ่งชี้พื้นฐาน กลุ่มตัวบ่งชี้อัตลักษณ์และกลุ่มตัวบ่งชี้มาตรการส่งเสริม ในการแก้ไขปัญหาด้านคุณภาพของผู้เรียน ในด้านความรู้ ทักษะที่จำเป็น สมรรถนะ ตลอดจนคุณลักษณะที่พึงประสงค์ที่จำเป็น การพัฒนาครู - คณาจารย์ให้มีความรู้ความสามารถทั้งด้านคุณวุฒิ กระบวนการจัดประสบการณ์และสภาพแวดล้อมที่เอื้อให้เกิดการเรียนรู้ได้อย่างมีประสิทธิภาพ สามารถปรับปรุงการบริหารจัดการสถานศึกษาตามหลักธรรมาภิบาล โดยยึด



ประโยชน์ที่จะเกิดขึ้นผู้เรียนและสังคม ชุมชน เป็นสำคัญ ซึ่งสอดคล้องกับอัตลักษณ์และเอกลักษณ์ที่สถานศึกษา กำหนด ทั้งนี้เพื่อเป็นการส่งเสริมและสนับสนุนในการเข้าสู่ประชาคมอาเซียนและการเข้าสู่สากลต่อไป

ค่าคะแนนที่ได้ 5.0000

### 3.1.2 ด้านการกำกับดูแลและกำหนดมาตรฐานการประเมินคุณภาพภายนอกที่ดำเนินการโดยผู้ประเมินภายนอก รวมทั้งให้การรับรองมาตรฐาน

สมศ. มีผลการดำเนินงานเกี่ยวกับการจัดการประเมินคุณภาพภายนอกสำหรับสถานศึกษาในแต่ละระดับ จำนวนสถานศึกษาที่ได้รับการจัดสรรให้ผู้ประเมินคุณภาพภายนอกดำเนินการประเมินคุณภาพภายนอกในปีงบประมาณ พ.ศ. 2556 และได้รับการตรวจอ่านรายงานจากผู้ประเมินภายนอก หรือผู้ทรงคุณวุฒิ เพื่อให้การรับรองรายงานการประเมินคุณภาพภายนอกตามมาตรฐานที่ สมศ.กำหนด ดังนี้

ประเภทสถานศึกษา	เป้าหมาย (ที่ค่าระดับ 3)	ผลการดำเนินงาน	ค่าคะแนนที่ได้
ระดับขั้นพื้นฐาน	4,750 แห่ง	8,058 แห่ง	5.0000
ระดับชั้นอาชีวศึกษา	160 แห่ง	188 แห่ง	5.0000
ระดับชั้นอุดมศึกษา	294 คณะ	392 คณะ	5.0000

นอกจากนี้ สมศ. มีผลการดำเนินงานเกี่ยวกับคุณภาพในการรายงานการประเมินคุณภาพภายนอกสำหรับสถานศึกษาที่ได้รับการประเมินจากผู้ประเมินภายนอกในทุกๆระดับ โดยเทียบกับเกณฑ์การให้คะแนนตามที่กำหนดไว้ในคำรับรองการปฏิบัติงาน ดังนี้

ประเภทสถานศึกษา	เป้าหมาย(ระดับ) (ที่ค่าระดับ 3)	ผลการดำเนินงาน (ระดับ)	ค่าคะแนนที่ได้
ระดับขั้นพื้นฐาน	4.2483	4.2650	3.1052
ระดับชั้นอาชีวศึกษา	3.9967	4.0030	3.0741
ระดับชั้นอุดมศึกษา	4.3178	4.2000	2.6788

### 3.1.3 ด้านการส่งเสริมและพัฒนาสถานศึกษาให้มีการประกันคุณภาพภายในเพื่อพัฒนาคุณภาพของผู้เรียนและพร้อมรับการประเมินคุณภาพภายนอก

สมศ. ส่งเสริมและพัฒนาผู้บริหารและบุคลากรของสถานศึกษาให้มีความเข้าใจ เกิดความตระหนักและมีเจตคติที่ถูกต้องต่อการประกันคุณภาพภายในและภายนอก รวมทั้งสามารถดำเนินการประกันคุณภาพภายในด้านการพัฒนาคุณภาพ การตรวจติดตามคุณภาพและการประเมินคุณภาพให้เป็นส่วนหนึ่งของการบริหารงานอย่างเป็นระบบและต่อเนื่อง โดยความร่วมมือของชุมชนและการสนับสนุนจากต้นสังกัด มีผลการดำเนินงานดังนี้

ประเภทสถานศึกษา	เป้าหมาย (ที่ค่าระดับ 3)	ผลการดำเนินงาน	ค่าคะแนนที่ได้
ระดับขั้นพื้นฐาน	4,750 แห่ง	8,502 แห่ง	5.0000
ระดับอาชีวศึกษา	160 แห่ง	187 แห่ง	5.0000
ระดับชั้นอุดมศึกษา	50 แห่ง	77 แห่ง	5.0000

### 3.2 มิติที่ 2 ด้านคุณภาพการให้บริการ (น้ำหนักร้อยละ 15) ค่าคะแนนที่ได้ 4.7173

3.2.1 การนำผลการสำรวจความพึงพอใจในการให้บริการของปีงบประมาณ พ.ศ. 2555 ที่ผ่านมาเพื่อใช้ประโยชน์ต่อการปฏิบัติงานขององค์การมหาชนในการเรียนรู้และเข้าใจผู้รับบริการ เพื่อปรับปรุงการให้บริการให้มีคุณภาพตรงตามความต้องการของผู้รับบริการ สมศ. ได้มีการวิเคราะห์ข้อเสนอแนะจากผลการสำรวจความพึงพอใจของปีงบประมาณ พ.ศ. 2555 พร้อมเสนอแนวทางการดำเนินงานของ สมศ. และเสนอผู้อำนวยการ สมศ. นอกจากนี้ สมศ. ได้เสนอผลการสำรวจความพึงพอใจ ข้อเสนอแนะ พร้อมเสนอแนวทางการดำเนินงาน ต่อคณะกรรมการบริหารยุทธศาสตร์ สมศ. เมื่อวันที่ 6 มีนาคม 2556 โดยมีมติที่ประชุมเห็นชอบให้ปรับแนวทางการดำเนินงานของ สมศ. เพิ่มเติม

สมศ. ได้ปรับปรุงงานตามผลสำรวจและรายงานผลการปรับปรุงต่อคณะกรรมการบริหาร สมศ. ตามเกณฑ์การให้คะแนนที่กำหนดไว้ ค่าคะแนนที่ได้ 5.0000

อย่างไรก็ดี การดำเนินการนำผลการสำรวจความพึงพอใจในการให้บริการของปีงบประมาณ พ.ศ. 2555 ที่ผ่านมา เพื่อให้เกิดการปรับปรุงการให้บริการให้มีคุณภาพตรงตามความต้องการของผู้รับบริการ ควรมีการดำเนินการอย่างต่อเนื่องในช่วงสามไตรมาสแรก เนื่องจากจะเกิดผลจากการปรับปรุงที่เป็นประโยชน์ต่อการสำรวจความพึงพอใจในการให้บริการครั้งต่อไปของปีงบประมาณ พ.ศ. 2556

3.2.2 สมศ. จัดจ้างให้สถาบันบัณฑิตพัฒนบริหารศาสตร์ จัดทำรายงานการวิจัยเชิงสำรวจความพึงพอใจของผู้รับบริการจากสำนักงานรับรองมาตรฐานและประเมินคุณภาพการศึกษา โดยมีกลุ่มเป้าหมายหลัก 2 กลุ่ม คือ กลุ่มครูอาจารย์ กลุ่มผู้บริหารสถานศึกษาของสถานศึกษาที่ได้รับการประเมินและรับรองคุณภาพการศึกษา จาก สมศ. ในกรุงเทพมหานครและปริมณฑล จังหวัดที่เป็นตัวแทนภาคกลาง ภาคใต้ ภาคเหนือ ภาคตะวันออกเฉียงเหนือ จำนวนทั้งสิ้น 1,330 หน่วยตัวอย่าง

ผลการสำรวจความพึงพอใจต่อการให้บริการของ สมศ. โดยรวม มีความพึงพอใจร้อยละ 85.76 อยู่ในระดับดี สูงกว่าเป้าหมาย ค่าคะแนนที่ได้ 4.1520 โดยมีผลสรุปการสำรวจความพึงพอใจ ดังนี้

สรุปร้อยละของกลุ่มเป้าหมายหลักของ สมศ. ผู้ตอบแบบสำรวจความพึงพอใจ

กลุ่มผู้ตอบแบบสำรวจความพึงพอใจ	จำนวนผู้ตอบแบบสำรวจ(คน)	ร้อยละความพึงพอใจ
1. ครู อาจารย์ และบุคลากรทางการศึกษา	663	85.89
2. ผู้บริหารสถานศึกษา กรรมการสถานศึกษา	667	85.62
<b>รวม</b>	<b>1,330</b>	<b>85.76</b>

1) ครู อาจารย์ และบุคลากรทางการศึกษา ที่ตอบแบบสำรวจความพึงพอใจ จำนวน 663 คน ปฏิบัติหน้าที่จัดการเรียนการสอนอยู่ในสถานศึกษาขั้นพื้นฐาน มากที่สุด ร้อยละ 59.73 และอยู่ในภาคตะวันออกเฉียงเหนือมากที่สุด ร้อยละ 27.15 สรุป ดังนี้

- ร้อยละ 71.79 เห็นด้วยกับการที่สถานศึกษาจะต้องได้รับการประเมินคุณภาพการศึกษาจากหน่วยงานภายนอก
- ร้อยละ 47.21 เห็นว่าการดำเนินการประเมินคุณภาพภายนอกรอบสามดีขึ้นไปในรอบที่ผ่านมา

- ร้อยละ 85.89 พึงพอใจต่อการดำเนินงานด้านการประเมินคุณภาพภายนอกของ สมศ.
- ร้อยละ 92.22 เห็นว่าการประเมินคุณภาพภายนอกทำให้ความร่วมมือในการพัฒนาคุณภาพการศึกษาจากทุกภาคส่วนที่มีส่วนเกี่ยวข้อง
- ร้อยละ 39.42 เห็นว่า สมศ. ควรเน้นย้ำให้ผู้ประเมินภายนอก ใช้วิธีการเก็บรวบรวมข้อมูลที่หลากหลายประกอบกับการพิจารณาหลักฐานเชิงประจักษ์ตามสภาพการดำเนินงานจริงของแต่ละสถานศึกษา ไม่ควรเน้นเฉพาะการศึกษาเอกสาร หลักฐาน เนื่องจากจะสร้างภาระและความเครียดให้กับครู อาจารย์ และบุคลากรทางการศึกษา

2) ผู้บริหารสถานศึกษา ที่ตอบแบบสำรวจความพึงพอใจ จำนวน 667 คน เป็นผู้บริหารในสถานศึกษาระดับการศึกษาพื้นฐาน มากที่สุด ร้อยละ 60.27 และอยู่ในภาคตะวันออกเฉียงเหนือ มากที่สุด ร้อยละ 27.29

- ร้อยละ 91.00 เห็นด้วยกับการที่สถานศึกษาจะต้องได้รับการประเมินคุณภาพการศึกษาจากหน่วยงานภายนอก และผู้บริหารสถานศึกษา
- ร้อยละ 78.26 เห็นว่าการดำเนินการประเมินคุณภาพภายนอกรอบสาม ดีขึ้นกว่าในรอบที่ผ่านมา
- ร้อยละ 85.62 มีความพึงพอใจต่อการดำเนินการด้านการประเมินคุณภาพภายนอกของ สมศ.
- ร้อยละ 16.98 เห็นว่าการแจ้งผลการประเมินคุณภาพภายนอกกลับมายังสถานศึกษามีความล่าช้า

สมศ. ควรใช้ประโยชน์จากผลการสำรวจความพึงพอใจดังกล่าว โดยเฉพาะความเห็นที่เป็นข้อเสนอแนะของกลุ่มตัวอย่าง เพื่อการพิจารณาและปรับปรุงการดำเนินงานเกี่ยวกับการประเมินผลสถาบันการศึกษาของ สมศ. ต่อไป

3.2.3 สำหรับการดำเนินการติดตามผู้ประเมินภายนอกในการประเมินสถานศึกษา และการตอบสนองต่อข้อร้องเรียนและข้อสังเกตจากการติดตามผลการประเมินคุณภาพภายนอกไปยังสถานศึกษาหรือผู้ที่ร้องเรียน สมศ. ได้ดำเนินการติดตามการปฏิบัติงานของผู้ประเมินภายนอกทั้งระดับการศึกษาขั้นพื้นฐาน ด้านการอาชีวศึกษา และระดับอุดมศึกษา โดยจัดส่งแบบติดตามไปยังสถานศึกษาที่ได้รับการประเมิน เมื่อสถานศึกษาตอบกลับมายัง สมศ. ได้มีการวิเคราะห์แบบติดตามเพื่อดำเนินการตอบสนองข้อร้องเรียนของสถานศึกษา รวมทั้งได้ดำเนินการตอบสนองข้อร้องเรียนและข้อสังเกตได้แล้วเสร็จ ร้อยละ 100

นอกจากนี้ สมศ. ได้สังเคราะห์แบบติดตามและนำไปจัดทำแนวทางการสรรหาและพัฒนาคุณภาพของผู้ประเมินภายนอกต่อไป รวมทั้งได้สรุปผลการประเมินข้อร้องเรียนและข้อสังเกตที่จะนำไปใช้ในปีต่อไป โดยนำเสนอต่อคณะกรรมการของ สมศ. เพื่อพิจารณา ซึ่งเป็นไปตามเกณฑ์การให้คะแนน ค่าคะแนนที่ได้ 5.0000

### 3.3 มิติที่ 3 ด้านประสิทธิภาพของการปฏิบัติงาน (น้ำหนักร้อยละ 10) ค่าคะแนนที่ได้ 4.6501

3.3.1 สมศ. ได้เร่งรัดการเบิกจ่ายงบประมาณ โดยมีโครงสร้างในการตรวจสอบแผนปฏิบัติการ ดังนี้

- 1) คณะกรรมการบริหารยุทธศาสตร์ สมศ. มีการติดตามผลการปฏิบัติงานและการใช้จ่ายงบประมาณ
- 2) คณะทำงานการเงิน มีหน้าที่เสนอแนะต่อคณะกรรมการบริหาร สมศ. เกี่ยวกับการบริหารการเงิน กองทุน งบประมาณ และการลงทุนของสำนักงาน และกำหนดแผนและแนวทางการบริหารจัดการการเงิน งบประมาณ กองทุน และการลงทุนของสำนักงาน

3) คณะกรรมการบริหาร สมศ. มีการตรวจสอบผลการวิเคราะห์ด้านการเงินที่ สมศ. เสนอเป็นประจำทุกเดือน โดยมอบหมายให้ตัวแทนคณะกรรมการบริหารมีการตรวจสอบรายงานทางการเงินก่อนเข้าประชุม เพื่อให้ข้อเสนอแนะทางด้านการเงิน ที่ผ่านมา สมศ. สามารถเปิดเผยข้อมูลทางการเงิน มีความโปร่งใส และไม่มีข้อท้วงติงความผิดทางวินัย

ในปีงบประมาณ พ.ศ.2556 สมศ. ได้รับจัดสรรงบประมาณจากรัฐเป็นจำนวนเงินทั้งสิ้น 431,063,700 บาท รวมกับเงินคงเหลือยกมาดำเนินการต่อ จำนวน 70,075,405 บาท รวมเป็นงบประมาณทั้งสิ้น 501,139,105 บาท โดย สมศ.มีการใช้งบประมาณไปแล้ว รวมกับงบประมาณที่ประหยัดได้ และสามารถดำเนินการตามภารกิจได้จนเกิดผลผลิตตามแผนที่กำหนดไว้โดยใช้งบประมาณเป็นไปตามแผน จำนวน 483,603,430.70 บาท คิดเป็นร้อยละ 96.50 ซึ่งสูงกว่าค่าเป้าหมาย ค่าคะแนนที่ได้ 4.3002

3.3.2 สำหรับสถานศึกษาทุกระดับที่ได้รับการประเมินคุณภาพภายนอกในปีงบประมาณ พ.ศ. 2556 เมื่อได้รับทราบผลการประเมินจาก สมศ. แล้ว สมศ. ได้จัดส่งแบบสำรวจการนำผลประเมินไปใช้ให้กับสถานศึกษาทุกระดับที่ได้รับการประเมิน ผลปรากฏว่า สถานศึกษาทั้งระดับขั้นพื้นฐาน ขั้นอาชีวศึกษาและขั้นอุดมศึกษา ได้นำข้อเสนอแนะไปวางแผนเพื่อพัฒนาคุณภาพสถานศึกษาคิดเป็นร้อยละ 100

สมศ. แต่งตั้งคณะอนุกรรมการติดตามการนำผลการประเมินไปใช้ มีหน้าที่ในการติดตามและเร่งรัดหน่วยงานต้นสังกัดในการนำผลประเมินไปกำหนดนโยบายและแนวทางในการพัฒนาคุณภาพมาตรฐานสถานศึกษาอย่างต่อเนื่อง คณะอนุกรรมการประกอบด้วย ผู้ทรงคุณวุฒิ ต้นสังกัด ผู้แทนจากภาครัฐและเอกชน ช่วยกันขับเคลื่อนการประกันคุณภาพการศึกษาในสถานศึกษาของแต่ละสังกัด และส่งเสริมการนำผลการประเมินไปใช้อย่างเป็นรูปธรรม รวมทั้งมีการอบรมและพัฒนาผู้ประเมินให้มีคุณภาพมากยิ่งขึ้น เพื่อเสนอรายงานการประเมินคุณภาพภายนอกได้อย่างมีคุณภาพและนำไปปฏิบัติได้จริง

สมศ. ได้จัดทำรายงานผลการวิเคราะห์แบบสอบถามการปฏิบัติของผู้ประเมินภายนอกและการนำผลประเมินไปใช้ระดับการศึกษาขั้นพื้นฐาน การศึกษาขั้นพื้นฐาน (วัตถุประสงค์พิเศษ) ด้านการอาชีวศึกษาและระดับอุดมศึกษาประจำปีงบประมาณ พ.ศ. 2556 เสนอคณะกรรมการบริหาร สมศ. นอกจากนี้ได้นำเสนอรองนายกรัฐมนตรี รวมทั้งเสนอต้นสังกัดเลขาธิการคณะกรรมการการศึกษาขั้นพื้นฐาน เสนอต้นสังกัดเลขาธิการคณะกรรมการการอาชีวศึกษา และเสนอต้นสังกัดเลขาธิการคณะกรรมการการอุดมศึกษา

ค่าคะแนนที่ได้ 5.0000

**3.4 มิติที่ 4 ด้านการกำกับดูแลกิจการและการพัฒนาองค์กร (น้ำหนักร้อยละ 15) ค่าคะแนนที่ได้ 4.9926**

#### 3.4.1 การประเมินระดับการพัฒนาด้านการกำกับดูแลกิจการ

เป็นองค์ประกอบที่สำคัญอย่างมากของการประเมินผลการปฏิบัติงานตามคำรับรองการปฏิบัติงานขององค์กรมหาชน ผลการประเมินจะแสดงให้เห็นว่าองค์กรสามารถเติบโตอย่างยั่งยืน ได้รับการวางรากฐานให้มีศักยภาพในการพัฒนาอย่างต่อเนื่องภายใต้การเปลี่ยนแปลงของสภาพแวดล้อมทางเศรษฐกิจ สังคม การเมือง และสิ่งแวดล้อม มิใช่เพื่อการบรรลุเป้าหมายระยะสั้นเท่านั้น โดยให้ความสำคัญกับการบริหารงานตามหลักธรรมาภิบาลและการกำกับดูแลตนเองที่ดี โดยพิจารณาจากกระบวนการส่งเสริมให้มีการกำกับดูแลที่ดี และการสนับสนุนให้คณะกรรมการปฏิบัติงานตามหน้าที่ความรับผิดชอบอย่างครบถ้วนและมีประสิทธิผล

ผลการดำเนินงานของ สมศ. ประจำปีงบประมาณ พ.ศ. 2556 อยู่ที่ค่าคะแนน 4.9889 จำแนกตาม ประเด็นการประเมินผลย่อย ได้ดังนี้

ประเด็นการประเมิน	น้ำหนัก	ผลประเมิน
1. บทบาทและการปฏิบัติหน้าที่ของคณะกรรมการองค์การมหาชน (น้ำหนักร้อยละ 70)		
1.1 คณะกรรมการให้ความเห็นชอบแผนยุทธศาสตร์และแผนปฏิบัติงานประจำปี ภายในเวลาที่กำหนด	20	5.0000
1.2 บทบาทของคณะกรรมการในการติดตามผลการดำเนินงานขององค์การมหาชน รายไตรมาส	17.5	5.0000
1.3 การรายงานผลการดำเนินงานต่อรัฐมนตรีที่กำกับดูแลองค์การมหาชน	5	5.0000
1.4 การเข้าร่วมการประชุมของคณะกรรมการ/อนุกรรมการ	10	4.8890
1.5 การเปิดเผยข้อมูลและความโปร่งใส	17.5	5.0000
2. การพัฒนาตนเองของคณะกรรมการ (น้ำหนักร้อยละ 30)		
2.1 มีการเปิดเผยผลการประเมินตนเองของคณะกรรมการในที่ประชุมคณะกรรมการ โดยคณะกรรมการร่วมแสดงความคิดเห็นเกี่ยวกับผลประเมินและกำหนดแนวทางปฏิบัติ เพื่อเพิ่มประสิทธิภาพในการปฏิบัติหน้าที่	20	5.0000
2.2 มีการจัดให้มีกิจกรรมเพื่อพัฒนาความรู้ความสามารถของคณะกรรมการในการ ปฏิบัติหน้าที่กรรมการ	10	5.0000

ระดับการพัฒนาด้านการกำกับดูแลกิจการและการพัฒนาองค์กร = 4.9889 คะแนน



1) คณะกรรมการบริหาร สมศ. ให้ความสำคัญกับการบริหารงานตามหลักธรรมาภิบาลและการกำกับดูแลตนเองที่ดี โดยพิจารณาจากกระบวนการส่งเสริมให้มีการกำกับดูแลที่ดี และการสนับสนุนให้คณะกรรมการปฏิบัติงานตามหน้าที่ความรับผิดชอบอย่างครบถ้วนและมีประสิทธิผล บทบาทของคณะกรรมการบริหาร สมศ. ซึ่งส่วนใหญ่มีผลการประเมินในระดับที่ดีมาก ได้แก่

1.1) แผนกลยุทธ์ระยะที่ 3 ของ สมศ. (ปีงบประมาณ พ.ศ. 2554 – 2558) และแผนปฏิบัติงานประจำปี 2556 ได้รับความเห็นชอบจาก คณะกรรมการบริหาร สมศ. เมื่อวันที่ 28 สิงหาคม 2555 เพื่อการปรับให้แผนกลยุทธ์สอดคล้องกับนโยบายการประเมินแบบ Area Based

1.2) คณะกรรมการบริหาร สมศ. ให้ความสำคัญกับการติดตามและทบทวนความเพียงพอของระบบการบริหารจัดการองค์การมหาชนที่สำคัญ ทั้ง 5 ระบบเป็นรายไตรมาสเป็นวาระเพื่อพิจารณาของคณะกรรมการบริหาร สมศ. ซึ่งมีความครบถ้วนตามเกณฑ์ที่กำหนด โดยเฉพาะระบบควบคุมภายใน สมศ. มีการดำเนินการได้ตรงตามหลักการและมีรายละเอียดอย่างครบถ้วนสามารถเป็นตัวอย่างที่ดี

1.3) สมศ. สามารถรายงานด้านการเงินต่อคณะกรรมการบริหาร สมศ. ได้ทุกเดือน ในรายงานมีการเปรียบเทียบกับผลงานในช่วงเวลาเดียวกันของปีที่แล้ว ทั้งด้านงบประมาณที่ได้รับ งบประมาณที่ใช้จริงและงบผูกพัน และงบประมาณที่คงเหลือ

1.4) คณะกรรมการบริหาร สมศ. กำกับให้มีการประเมินผลงานผู้บริหารรองจากผู้อำนวยการ 2 ระดับ คือ รองผู้อำนวยการ และหัวหน้ากลุ่ม โดยได้ดำเนินการประเมินผลงานและการทบทวน/กำหนดค่าตอบแทนผู้บริหารสูงสุด และการดำเนินงานให้มีการประเมินผลงานของผู้บริหารระดับสูง อย่างมีหลักเกณฑ์ที่ชัดเจน และกำหนดให้มีการดำเนินการในระยะ 6 เดือน และ 12 เดือน

1.5) มีการทบทวนแบบฟอร์มการประเมินตนเองของคณะกรรมการบริหาร สมศ. โดยกำหนดหัวข้อหลักที่สำคัญตามตัวชี้วัดของสำนักงาน ก.พ.ร. ดังนี้

- โครงสร้างและคุณสมบัติของคณะกรรมการ
- การปฏิบัติตามบทบาทหน้าที่และความรับผิดชอบ (ในการกำหนดนโยบาย)
- ประชุมของคณะกรรมการบริหาร
- การปฏิบัติหน้าที่ของคณะกรรมการบริหาร
- การบริหารจัดการประชุมของฝ่ายเลขานุการ ประกอบด้วย กำหนดส่งวาระการประชุมอย่างน้อย 7 วันก่อนการประชุม ข้อมูลประกอบการพิจารณาของคณะกรรมการมีความครบถ้วน เอกสารประกอบการประชุมและรายงานการประชุมถูกต้อง การรายงานผลงานขององค์การมหาชนด้านการเงินและภารกิจหลักสม่ำเสมอ และผลการนำนโยบาย/ยุทธศาสตร์/แนวคิดของคณะกรรมการไปปฏิบัติ

สมศ. ได้ยกร่างแบบฟอร์มการประเมินตนเองซึ่งได้รับอนุมัติจากคณะกรรมการบริหาร สมศ. และมีการเปิดเผยผลการประเมินตนเองแก่คณะกรรมการในที่ประชุมอย่างเป็นทางการในที่ประชุมคณะกรรมการบริหาร สมศ.

1.6 มีการจัดให้มีกิจกรรมเพื่อพัฒนาความรู้ความสามารถของคณะกรรมการในการปฏิบัติหน้าที่กรรมการ

(1) จัดให้มีกิจกรรมสนับสนุนเพื่อเตรียมการและสร้างความรู้ความเข้าใจในกิจการสำหรับกรรมการใหม่ โดยมีการนำเสนอข้อมูลขององค์กร เพื่อเป็นการปฐมนิเทศ และสร้างความรู้ความเข้าใจในระบบการ



ดำเนินงาน พร้อมกับรายงานผลการดำเนินงานในปัจจุบันให้รับทราบ รวมทั้ง มีการเยี่ยมชมการปฏิบัติงานภายในหน่วยงาน เพื่อสร้างความสัมพันธ์อันดีระหว่างกรรมการและสำนักงาน

(2) ในการประชุมคณะกรรมการบริหารมีการเสนอข้อมูลการทบทวนกลยุทธ์และพันธกิจที่สำคัญ เพื่อขับเคลื่อนงานการประเมินคุณภาพภายนอกในภาพรวมทุกระดับการศึกษา

(3) จัดกิจกรรมให้คณะกรรมการบริหารได้เข้าร่วมกิจกรรมในระดับนานาชาติ เพื่อเป็นการแลกเปลี่ยนเรียนรู้เรื่องการประกันคุณภาพการศึกษา และมานำเสนอต่อ สมศ.เพื่อนำไปเป็นแนวทางในการพัฒนาคุณภาพการประเมินภายนอกต่อไป เช่น จัดการประชุม International Conference on Innovations in External Quality Assessment: Chain of Quality โดยเชิญผู้บริหารระดับสูงและเจ้าหน้าที่ผู้รับผิดชอบด้านการประเมินคุณภาพภายนอกจากประเทศสมาชิก APQN มารับฟังการบรรยายและการอภิปรายเกี่ยวกับทิศทางการประเมินคุณภาพภายนอก อีกทั้งเปิดโอกาสให้ผู้เข้าร่วมการประชุมได้ร่วมแลกเปลี่ยนข้อมูลและเรียนรู้การประเมินคุณภาพภายนอกระหว่างกัน ซึ่งมีผู้เข้าร่วมการประชุมประกอบด้วย ผู้แทนจากประเทศกัมพูชา ฮองกง อินเดียน มาเลเซีย มัลดีฟส์ ปากีสถาน ตองกา เวียดนาม และไทย ทั้งนี้มีคณะกรรมการผู้ทรงคุณวุฒิของ สมศ. เข้าร่วมกิจกรรมดังกล่าวด้วย

2) อย่างไรก็ดี ยังมีบางประเด็นที่คณะกรรมการบริหาร สมศ. ควรให้ความสำคัญ เช่น การเข้าประชุม เนื่องจาก มีร้อยละของจำนวนการประชุมทั้งหมดที่มีกรรมการเข้าประชุมมากกว่าร้อยละ 80 ของจำนวนกรรมการ คิดเป็น 88.89

### 3.4.2 การพัฒนาทรัพยากรบุคคลตามสมรรถนะที่คาดหวัง

สมศ. ดำเนินการมาอย่างเป็นระบบ ต่อเนื่อง ครบถ้วนและมีหลักเกณฑ์และวิธีการที่ดีมาตั้งแต่ปีงบประมาณ พ.ศ. 2555 มีการพิจารณากำหนดกรอบแนวทางการพัฒนา และสมรรถนะที่คาดหวังของบุคลากรในตำแหน่งต่างๆ ทั้ง Core competency, Functional competency และ Level/Managerial competency มีการประเมินบุคลากรเทียบกับสมรรถนะที่คาดหวัง มีการให้บุคลากรจัดทำแผนการพัฒนารายบุคคล (IDP) ที่สอดคล้องกับผลการประเมินและได้รับการพัฒนาตามแผน และมีการประเมินผลและสรุปรายงานการพัฒนาบุคลากร โดยแสดงผลการประเมินเทียบกับสมรรถนะที่คาดหวังทั้งก่อนและหลัง

ค่าคะแนนที่ได้ 5.0000 ทั้งนี้ สามารถสรุปผลการดำเนินการ ได้ดังนี้

➢ ในปีงบประมาณ พ.ศ. 2555 สมศ. ได้จัดจ้างศูนย์บริการวิชาการแห่งจุฬาลงกรณ์มหาวิทยาลัย ศึกษากรอบโครงสร้างองค์กรตามที่ได้รับอนุมัติหลักการ และดำเนินงานวางระบบการบริหารทรัพยากรบุคคลในส่วนที่เกี่ยวข้องกับลักษณะงาน และขอบเขตของภาระงานเฉพาะตำแหน่งตามโครงสร้างที่กำหนด เมื่อดำเนินการเสร็จแล้ว สมศ. ได้จัดประชุมเพื่อสร้างความเข้าใจตามกรอบโครงสร้างใหม่ให้กับบุคลากร สมศ.

➢ ในปีงบประมาณ พ.ศ. 2556 สมศ. ดำเนินการดังนี้

1) งานบุคคลได้จัดทำแผนอัตรากำลังเจ้าหน้าที่ ลูกจ้าง ประจำปีงบประมาณ พ.ศ. 2556 และโครงสร้างการแบ่งส่วนงานและหน้าที่ความรับผิดชอบตามที่ได้รับอนุมัติจากคณะกรรมการบริหารงานบุคคล

2) นำเสนอการพัฒนาระบบบริหารและโครงสร้างสำนักงานฯ ในการประชุมคณะกรรมการบริหาร สมศ. โดยที่ประชุมได้อนุมัติ (1) ร่างข้อบังคับ สมศ. ว่าด้วยการจัดแบ่งส่วนงาน การบริหาร และขอบเขตหน้าที่ของส่วนงาน พ.ศ.... (2) มาตรฐานกำหนดตำแหน่งตามโครงสร้างใหม่ที่กำหนดตามข้อบังคับงานบุคคล พ.ศ. 2544 (3) บัญชีอัตราเงินเดือน สมศ. ฉบับใหม่

ทั้งนี้ ได้มีการนำเสนอกรอบอัตรากำลังตามโครงสร้างใหม่ รวมถึงแนวทางการจัดบุคลากรลงตำแหน่งตามข้อบังคับว่าด้วยการบริหารงานบุคคล พ.ศ. 2544 และที่ประชุมเห็นชอบให้สำนักงานทดลองใช้โครงสร้างใหม่และมีการประเมินผลทุก 6 เดือน

3) มีคณะกรรมการพัฒนาระบบและขับเคลื่อนการบริหารจัดการสู่องค์กรแห่งคุณภาพ เพื่อพิจารณาขับเคลื่อนโครงสร้างใหม่ให้เหมาะสม และขับเคลื่อนบุคลากรและงานที่ปฏิบัติ ตลอดจนการส่งมอบภารกิจในแต่ละสำนัก

4) จัดบุคลากรลงตำแหน่งตามข้อบังคับว่าด้วยการบริหารงานบุคคล พ.ศ. 2544 โดยนำระบบสมรรถนะของบุคลากร สมศ. ที่ศูนย์บริการวิชาการแห่งจุฬาลงกรณ์มหาวิทยาลัยได้นำเสนอไว้ในรายงานวิจัยโครงการวางระบบบริหารทรัพยากรบุคคลมากำหนดแนวทางการพัฒนาบุคลากร ทั้งนี้สำนักงานได้มอบหมายให้รองผู้อำนวยการและหัวหน้ากลุ่มงานเป็นผู้ประเมินสมรรถนะบุคลากรในหน่วยงานของตนเอง ซึ่งยังอยู่ระหว่างการดำเนินการ

สมศ. กำหนดให้บุคลากรทุกคนมีการจัดทำแผนพัฒนาตนเองเป็นประจำทุกปี โดยให้ความสำคัญกับการพัฒนาสมรรถนะของบุคลากรตามตำแหน่งและหน้าที่ที่ได้รับมอบหมายเป็นเป้าหมายหลัก และมีการจัดทำ IDP ที่สอดคล้องกับผลการประเมินในแต่ละปี รวมทั้งกำหนดเป็น KPI การประเมินผลการปฏิบัติงานระดับบุคคลและกลุ่มงานด้วย

5) บุคลากรร้อยละ 100 ได้รับการพัฒนาตามแผน

6) ประเมินผลและสรุปรายงานการพัฒนาบุคลากร โดยแสดงผลการประเมินเทียบกับสมรรถนะที่คาดหวังทั้งก่อนและหลังการพัฒนา

#### 4. จุดเด่น / พัฒนาการที่ดี ขององค์การมหาชน

1) สมศ. ใช้หลักการมีส่วนร่วมและความโปร่งใสในการติดตามและเร่งรัดหน่วยงานต้นสังกัดให้นำผลประเมินไปกำหนดนโยบายและแนวทางในการพัฒนาคุณภาพมาตรฐานสถานศึกษาอย่างต่อเนื่อง โดยมีการแต่งตั้งคณะอนุกรรมการติดตามการนำผลการประเมินไปใช้ ซึ่งประกอบด้วย ผู้ทรงคุณวุฒิ ต้นสังกัด ผู้แทนจากภาครัฐและเอกชน เพื่อร่วมกันขับเคลื่อนการประกันคุณภาพการศึกษาในสถานศึกษาของแต่ละสังกัด และส่งเสริมการนำผลการประเมินไปใช้อย่างเป็นรูปธรรม รวมทั้งมีการอบรมและพัฒนาผู้ประเมินให้มีคุณภาพมากยิ่งขึ้น

2) สมศ. ยังมีจุดแข็งด้านการติดตามประเมินผลภายในองค์กร โดยมีการรายงานผลการดำเนินงานและการใช้งบประมาณประจำปี พ.ศ. 2556 ต่อคณะกรรมการบริหารเพื่อพิจารณาอย่างสม่ำเสมอ

3) ด้านการพัฒนาทรัพยากรบุคคล สมศ. มีการกำหนดกรอบทิศทางพัฒนาที่ชัดเจน และมีการดำเนินงานอย่างต่อเนื่อง เป็นขั้นตอน

4) เว็บไซต์ของ สมศ. มีการเปิดเผยข้อมูลและสารสนเทศที่สำคัญแก่สาธารณะ แสดงให้เห็นความรับผิดชอบต่อสังคมและความโปร่งใสที่ สมศ. มีต่อสังคม ตัวอย่างข้อมูลในเว็บไซต์ เช่น ประวัติของคณะกรรมการบริหาร สมศ. การเข้าประชุม โครงสร้างของคณะกรรมการและคณะอนุกรรมการที่สำคัญ พันธกิจ แผนการปฏิบัติงาน กลยุทธ์ เป้าหมายประจำปี ข้อมูลการจัดซื้อจัดจ้าง ข้อมูลการปฏิบัติงานตามนโยบายรัฐ นโยบายการกำกับดูแลกิจการที่ดี ตลอดจนข้อบังคับและระเบียบ ฯลฯ



## 5. ข้อเสนอแนะเพื่อการปรับปรุง

1) สมศ. ควรวิเคราะห์ผลการประเมินสถานศึกษาทุกระดับ และเสนอรายงานการประเมินคุณภาพและมาตรฐานการศึกษาประจำปีพร้อมข้อเสนอเชิงนโยบายต่อคณะรัฐมนตรี รัฐมนตรี และหน่วยงานที่เกี่ยวข้องเป็นประจำทุกปี เพื่อประกอบการพิจารณาในการกำหนดนโยบายทางการศึกษา ให้หน่วยงานที่เกี่ยวข้องกับการศึกษานำไปกำหนดมาตรการแนวทางการพัฒนาคุณภาพการศึกษาอย่างต่อเนื่องต่อไป

2) สมศ. ควรร่วมมือกับสถาบันทดสอบทางการศึกษาแห่งชาติ (องค์การมหาชน) เป็นประจำทุกปีในการบูรณาการการศึกษาผลการทดสอบทางการศึกษาระดับชาตินักเรียนและผลการทดสอบบุคลากรทางการศึกษา รวมทั้งผลการประเมินเกี่ยวกับสถานศึกษาของ สมศ. เพื่อจัดทำสรุปผลพร้อมข้อเสนอเชิงนโยบายต่อคณะรัฐมนตรี พิจารณาให้หน่วยงานที่เกี่ยวข้องกับการศึกษานำไปกำหนดมาตรการ แนวทางการพัฒนาคุณภาพและมาตรฐานการศึกษาของไทยต่อไป

.....