



รายงานการประเมินผลตามคำรับรองการปฏิบัติงาน  
สำนักงานบริหารและพัฒนาองค์ความรู้ (องค์การมหาชน)  
ประจำปีงบประมาณ พ.ศ. 2555

## 1. ข้อมูลพื้นฐาน

### 1.1 ข้อมูลทั่วไป

สำนักงานบริหารและพัฒนาองค์ความรู้ (องค์การมหาชน) ได้รับการจัดตั้งเมื่อวันที่ 4 พฤษภาคม 2547 ตามพระราชกฤษฎีกาจัดตั้งสำนักงานบริหารและพัฒนาองค์ความรู้ (องค์การมหาชน) พ.ศ. 2547 เพื่อส่งเสริมให้ประชาชนได้มีโอกาสแสวงหาและพัฒนาความรู้ความสามารถเพื่อเพิ่มความรู้สร้างสรรค์และพัฒนาคุณภาพความคิดของประชาชนและเยาวชน ให้เป็น “คนรุ่นใหม่” ที่พร้อมรับมือกับสถานการณ์โลกที่กำลังมีการเปลี่ยนแปลงอย่างรวดเร็ว และกำลังเกิดการแข่งขันทางด้านความคิดสร้างสรรค์ที่สูงขึ้นอย่างก้าวกระโดด โดยผ่านกระบวนการเรียนรู้สาธารณะอันเป็นการเรียนรู้ตลอดชีวิต เพื่อเป็นการสะสมและเสริมสร้างปัญญา ขยายฐานความรู้ และสร้างศักยภาพทางความรู้ให้แก่ตนเอง ซึ่งจะเป็นการลงทุนทางปัญญาและพัฒนาบุคลากรของประเทศโดยผ่านสื่อการเรียนรู้ต่าง ๆ ที่ประกอบไปด้วยกิจกรรมที่หลากหลายและกว้างขวาง

### 1.2 วัตถุประสงค์การจัดตั้ง

- 1) เป็นองค์กรการเรียนรู้ขนาดใหญ่ที่สมบูรณ์ หลากหลาย และเป็นองค์กรนำทางด้านฐานความรู้
- 2) สนับสนุนและส่งเสริมให้ประชาชนมีโอกาสเข้าถึงความรู้ในสาขาต่าง ๆ เพื่อสะสมความรู้และพัฒนาภูมิปัญญาของตน
- 3) ส่งเสริมสนับสนุนให้มีศูนย์บริการวิชาการความรู้ในรูปแบบที่หลากหลายในด้านต่าง ๆ ไม่ว่าจะเป็นประวัติศาสตร์ วิทยาศาสตร์แห่งชีวิต สังคม ศิลปะ วัฒนธรรม ค่านิยม หรือวิถีชีวิตของคน
- 4) ส่งเสริมให้มีการเรียนรู้และพัฒนาคุณภาพชีวิตที่สอดคล้องกับสังคมสมัยใหม่และอนาคต
- 5) ส่งเสริมให้เด็กและเยาวชนมีนิสัยรักการอ่านและการเรียนรู้
- 6) ส่งเสริมให้ประชาชน ได้มีโอกาสพัฒนาความคิดสร้างสรรค์ที่สามารถสร้างนวัตกรรมผลิต หรืองานจากการผสมผสานภูมิปัญญาของตนเข้ากับความรู้สมัยใหม่
- 7) สนับสนุนให้มีศูนย์กลางการแลกเปลี่ยนและแสดงผลงานความคิดสร้างสรรค์และการออกแบบของบุคคลทั่วไปจากทุกแหล่งอารยธรรม
- 8) พัฒนาให้ประเทศไทยเป็นศูนย์กลางของวิถีชีวิตและวัฒนธรรมเขตร้อนที่ทันสมัย เป็นจุดหมายในการเดินทางของนักท่องเที่ยวรุ่นใหม่ที่สนใจการแลกเปลี่ยนองค์ความรู้ วัฒนธรรม ภูมิปัญญาตะวันออก และความรู้เกี่ยวกับวิถีชีวิตที่หลากหลาย
- 9) ส่งเสริม สนับสนุนให้เกิดกลไกในการเสาะหาการพัฒนาและการใช้ความเชี่ยวชาญของผู้มีความสามารถพิเศษสาขาต่าง ๆ อย่างเป็นระบบ

### 1.3 รัฐมนตรีผู้รักษาการตามพระราชกฤษฎีกา : (1 ตุลาคม 2554 - 30 กันยายน 2555)

- รองนายกรัฐมนตรี (นายกิตติรัตน์ ณ ระนอง) ( 1 ต.ค. 54 - 23 ม.ค.55)
- รัฐมนตรีประจำสำนักนายกรัฐมนตรี (นางนลินี ทวีสิน) (24 ม.ค.55 - 30 ก.ย.55)

### 1.4 ผู้อำนวยการ : นายปรามโทย์ วิชาสุข

### 1.5 รายชื่อคณะกรรมการฯ (1 ตุลาคม 2554- 30 กันยายน 2555)

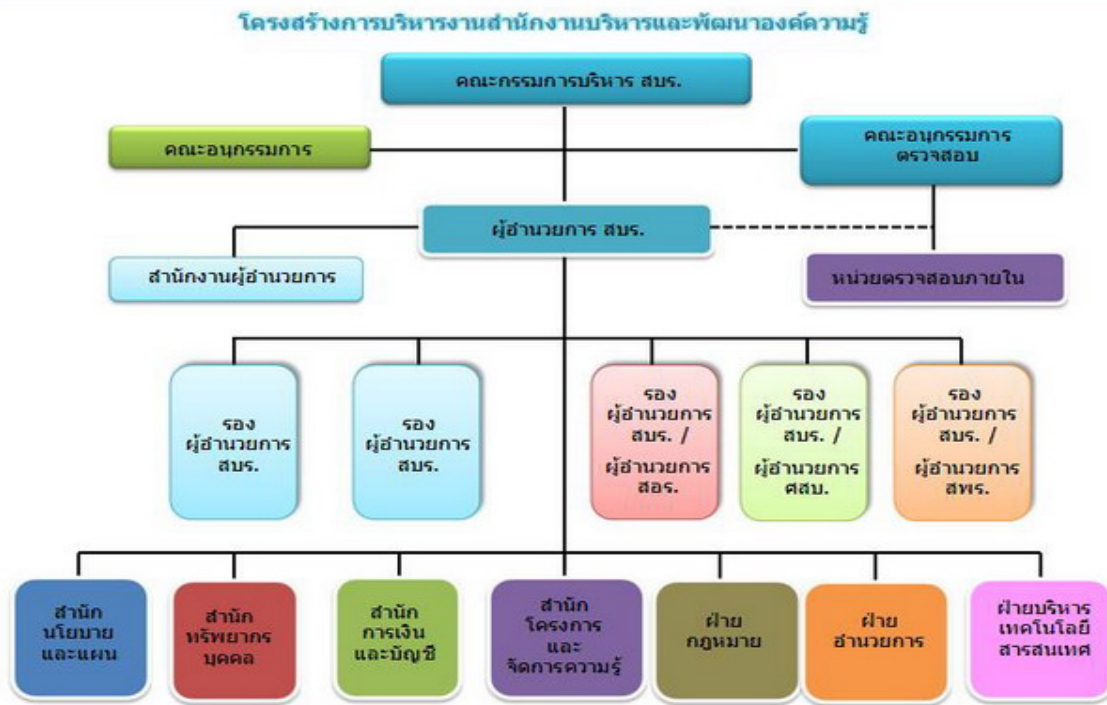
- คณะกรรมการบริหาร สบร. ครบวาระในวันที่ 10 มีนาคม 2555 และทำหน้าที่เป็นคณะกรรมการบริหาร สบร. จนกว่าจะมีมติคณะรัฐมนตรี แต่งตั้งคณะกรรมการชุดใหม่

คณะกรรมการ	ตำแหน่ง
1. นายณรงค์ชัย อัครเศรณี	ประธานกรรมการ
2. เลขาธิการนายกรัฐมนตรี	กรรมการ
3. ปลัดกระทรวงศึกษาธิการ	กรรมการ
4. เลขาธิการคณะกรรมการพัฒนาการเศรษฐกิจและสังคมแห่งชาติ	กรรมการ
5. ผู้อำนวยการสำนักงบประมาณ	กรรมการ
6. นายปิติพงศ์ พิ้งบุญ ณ อยุธยา	กรรมการ
7. นายทรงศักดิ์ เปรมสุข	กรรมการ
8. นายต่อ สันติศิริ	กรรมการ
9. นายฉันทวัฒน์ บรมานันท์	กรรมการ
10. ผู้อำนวยการสำนักงานบริหารและพัฒนาองค์ความรู้	กรรมการและเลขานุการ

- มติคณะรัฐมนตรี เมื่อวันที่ 24 เมษายน 2555 อนุมัติแต่งตั้งคณะกรรมการบริหารสำนักงานบริหารและพัฒนาองค์ความรู้ ดังมีรายนามต่อไปนี้

คณะกรรมการ	ตำแหน่ง
1. นายทรงศักดิ์ เปรมสุข	ประธานกรรมการ
2. เลขาธิการนายกรัฐมนตรี	กรรมการ
3. ปลัดกระทรวงศึกษาธิการ	กรรมการ
4. เลขาธิการคณะกรรมการพัฒนาการเศรษฐกิจและสังคมแห่งชาติ	กรรมการ
5. ผู้อำนวยการสำนักงบประมาณ	กรรมการ
6. นายปิติพงศ์ พิ้งบุญ ณ อยุธยา	กรรมการ
7. นางสิริกร มณีรินทร์	กรรมการ
8. นายไชยยง รัตนอังกูร	กรรมการ
9. นายสมชัย ส่งวัฒนา	กรรมการ
10. นายอนุพร อรุณรัตน์	กรรมการ
11. ผู้อำนวยการสำนักงานบริหารและพัฒนาองค์ความรู้	กรรมการและเลขานุการ

## 1.6 โครงสร้างและอัตรากำลัง (1 ตุลาคม 2554 – 30 กันยายน 2555)



**อัตรากำลัง** 216 คน (ผู้บริหาร 23 คน เจ้าหน้าที่ 193 คน)

## 1.7 วิสัยทัศน์ พันธกิจ ประเด็นยุทธศาสตร์

### วิสัยทัศน์

“เป็นองค์กรนำในการพัฒนาความคิด เพิ่มความรู้ สร้างสรรค์ภูมิปัญญาของประชาชน โดยผ่านกระบวนการเรียนรู้สาธารณะ”

### พันธกิจ

- 1) จัดให้มีระบบการเรียนรู้สาธารณะ และการเรียนรู้เพื่อสร้างสรรค์ภูมิปัญญาของประชาชนโดยผ่านกระบวนการเรียนรู้สาธารณะ
- 2) สร้างแหล่งบริการองค์ความรู้รูปแบบใหม่ที่ทันสมัย มีชีวิตชีวา และอุดมด้วยความรู้ที่สร้างสรรค์
- 3) สร้างนวัตกรรมรูปแบบการพัฒนาองค์ความรู้ใหม่ๆ ที่เป็นประโยชน์ต่อการพัฒนาเศรษฐกิจของประเทศและการพัฒนาคุณภาพชีวิตของประชาชน
- 4) ส่งเสริมเครือข่ายเพื่อพัฒนาและขับเคลื่อนองค์ความรู้ด้านต่างๆ

### ประเด็นยุทธศาสตร์

- 1) ยุทธศาสตร์การพัฒนาแหล่งบริการความรู้ และรวบรวม พัฒนาองค์ความรู้ เพื่อกระตุ้นความคิดสร้างสรรค์และสร้างทัศนคติการเรียนรู้ของประชาชน
- 2) ยุทธศาสตร์การสร้างต้นแบบ (Prototype) และพัฒนาภาคีเครือข่าย (Network) เพื่อการขยายผล
- 3) ยุทธศาสตร์การบ่มเพาะ (Incubation) ธุรกิจและกำลังคนที่จะเป็นฐานในการสร้างเศรษฐกิจความคิดสร้างสรรค์

## 4) ยุทธศาสตร์การพัฒนาประสิทธิภาพการบริหารจัดการ

## 2. สรุปผลในภาพรวม

การจัดทำคำรับรองการปฏิบัติงานและผลการปฏิบัติงานของสำนักงานบริหารและพัฒนาองค์ความรู้ (องค์การมหาชน) หรือ สบร. ประจำปีงบประมาณ พ.ศ. 2555 มีความสอดคล้องกับวัตถุประสงค์การจัดตั้ง และเป็นตัวชี้วัดที่ใช้ต่อเนื่องจากปีที่ผ่านมา โดยส่วนใหญ่เป็นตัวชี้วัดผลผลิตและผลลัพธ์

ผลการปฏิบัติงานตามคำรับรองการปฏิบัติงานของ สบร. ประจำปีงบประมาณ พ.ศ. 2555 ในภาพรวมได้คะแนน 4.7057 ซึ่งอยู่ในระดับดีมาก โดยเฉพาะผลการปฏิบัติงานในมิติที่ 1 ด้านประสิทธิผลของการปฏิบัติงานซึ่งเป็นไปตามพันธกิจและยุทธศาสตร์ของ สบร. ได้คะแนน 4.8545 ในมิติที่ 4 ด้านการกำกับดูแลกิจการและการพัฒนาองค์การ ได้คะแนน 4.7000 และในมิติที่ 2 ด้านคุณภาพการให้บริการ ได้คะแนน 4.6000 ซึ่งอยู่ในระดับดีมากทั้ง 3 มิติ สำหรับในมิติที่ 3 ด้านประสิทธิภาพของการปฏิบัติงาน ได้คะแนน 4.0573 อยู่ในระดับดี โดยสรุป สบร. มีผลการดำเนินงานส่วนใหญ่อยู่ในระดับสูงกว่าเป้าหมายตามเกณฑ์ที่กำหนดไว้ในคำรับรองการปฏิบัติงาน ดังนี้

➢ **การจัดให้มีระบบการเรียนรู้สาธารณะ และการเรียนรู้เพื่อสร้างสรรค์ภูมิปัญญาของประชาชนโดยผ่านกระบวนการเรียนรู้สาธารณะ** สบร. ได้ดำเนินการสร้างเสริมแหล่งเรียนรู้ ที่เป็นการสนับสนุนให้เกิดแหล่งเรียนรู้ตามแนวคิดห้องสมุดมีชีวิตแหล่งเรียนรู้รูปแบบใหม่ ในโครงการสำคัญคือ โครงการแหล่งเรียนรู้ใกล้บ้าน และโครงการศูนย์ความรู้กินได้ มีผลการดำเนินงานเป็นร้อยละ 100 ของแผน โดยมีรายงานผลการประเมินการบรรลุเป้าหมายตามแผนงาน/โครงการร่วมกับเครือข่าย ที่มีความครอบคลุมทั้งตัวชี้วัดผลผลิตและผลลัพธ์ ซึ่งครบถ้วนตามเกณฑ์และเงื่อนไขการให้คะแนนตามที่กำหนดไว้ในคำรับรองการปฏิบัติงานในระดับดีมาก ค่าคะแนนที่ได้ 5.0000

➢ **การสร้างแหล่งบริการองค์ความรู้รูปแบบใหม่ที่ทันสมัย มีชีวิตชีวา และอุดมด้วยความรู้ที่สร้างสรรค์** สบร. มีจำนวนผู้มาใช้บริการกับหน่วยงาน สำนักงานอุทยานการเรียนรู้ (TK Park) ศูนย์สร้างสรรค์งานออกแบบ (TCDC) และสถาบันพิพิธภัณฑ์การเรียนรู้แห่งชาติ (NDMI) รวม 868,996 ราย นอกจากนี้สมาชิกของศูนย์สร้างสรรค์งานออกแบบ (TCDC) ที่มาใช้บริการชั้น 6 ศูนย์การค้า ดิ เอ็มโพเรียม ซ็อบบี้ คอมเพล็กซ์ มีจำนวน 29,604 ราย และสำนักงานอุทยานการเรียนรู้ (TK Park) มีจำนวน 42,987 ราย รวมสมาชิกของทั้งสองหน่วยงาน จำนวน 72,521 ราย เมื่อเปรียบเทียบกับสมาชิกปี 2554 ที่ผ่านมามีจำนวน 53,927 ราย จึงมีสมาชิกเพิ่มขึ้นคิดเป็น ร้อยละ 34.61 ซึ่งผลการดำเนินงานครบถ้วนตามเกณฑ์การให้คะแนนตามที่กำหนดไว้ในคำรับรองการปฏิบัติงานในระดับดีมาก ค่าคะแนนที่ได้ 5.0000

สำหรับความถี่ในการใช้บริการของสมาชิกศูนย์สร้างสรรค์งานออกแบบ (TCDC) ชั้น 6 ศูนย์การค้า ดิ เอ็มโพเรียม มีจำนวน 6.11 ครั้ง/ราย ซึ่งผลการดำเนินงานยังน้อยกว่าเป้าหมายในเกณฑ์การให้คะแนนตามที่กำหนดไว้ในคำรับรองการปฏิบัติงาน ค่าคะแนนที่ได้ 1.0000 ส่วนความถี่ในการใช้บริการของสมาชิกอุทยานการเรียนรู้ต้นแบบและบริการ (TK Park) ชั้น 8 อาคารศูนย์การค้าเซ็นทรัลเวิลด์ มีจำนวน 6.21 ครั้ง/ราย ซึ่งผลการดำเนินงานครบถ้วนตามเกณฑ์การให้คะแนนตามที่กำหนดไว้ในคำรับรองการปฏิบัติงาน ค่าคะแนนที่ได้ 5.0000

➢ **การขยายผลต้นแบบองค์ความรู้ไปยังกลุ่มเป้าหมาย** เป็นการนำต้นแบบองค์ความรู้ที่มีอยู่ของ สบร. นำไปขยายผลในองค์กร/สถาบันที่เกี่ยวข้อง โดยต้นแบบองค์ความรู้ที่จะนำไปขยายผลในปีงบประมาณ พ.ศ. 2555 ประกอบด้วย 4 โครงการ มีผลการดำเนินงานเป็นร้อยละ 100 ของแผน โดยมีรายงานการประเมินผลความสำเร็จของการขยายผลและตรวจสอบความสอดคล้องระหว่างผลผลิตและผลลัพธ์ที่มีความครอบคลุมทั้งตัวชี้วัด

ผลผลิตและผลลัพธ์ ซึ่งครบถ้วนตามเกณฑ์และเงื่อนไขการให้คะแนนตามที่กำหนดไว้ในคำรับรองการปฏิบัติงานในระดับดีมาก ค่าคะแนนที่ได้ 5.0000 ทุกโครงการ ได้แก่

- โครงการ mini TCDC สบร. มีแผนขยายเครือข่าย mini TCDC เพิ่มขึ้นอีก 1 แห่ง คือ ที่มหาวิทยาลัยเทคโนโลยีราชมงคลธัญบุรี จังหวัดนครราชสีมา

- โครงการส่งเสริมและพัฒนาอุทยานการเรียนรู้ยะลา สบร. ได้ดำเนินการร่วมกับเทศบาลนครยะลาในการพัฒนาให้อุทยานการเรียนรู้ยะลาเป็นแม่ข่ายขยายผลให้มีประสิทธิภาพมากยิ่งขึ้น

- โครงการพิพิธภัณฑ์ติดล้อ (Muse Mobile) สบร. ได้ดำเนินการโครงการมิวเซียมติดล้อ หรือ Muse Mobile อย่างต่อเนื่องในปี 2554 – 2555 เพื่อเป็นการนำร่องการสัญจรของพื้นที่ใหม่แห่งการเรียนรู้สู่ทุกภูมิภาคของประเทศ มีจุดมุ่งหมายให้เป็นต้นแบบของการสร้างพื้นที่แห่งการเรียนรู้ใหม่ในรูปแบบเคลื่อนที่ให้เกิดในสังคมไทย ส่งผลต่อการสร้างสังคมแห่งการเรียนรู้ต่อไป

- โครงการขยายผลการจัดการเรียนรู้ตามหลักการพัฒนาสมอง ในโรงเรียนเทศบาล สบร. มีเป้าหมายการขยายโรงเรียนเข้าร่วมโครงการฯ เพิ่มขึ้นอีกไม่น้อยกว่า 50 แห่ง เพื่อให้การขยายผลการจัดการเรียนรู้ตามหลักการพัฒนาสมองมีความต่อเนื่อง ครอบคลุมในหลายพื้นที่ และให้เด็กได้มีโอกาสรับการจัดการการเรียนรู้ที่สอดคล้องกับการทำงานของสมอง

➢ การส่งเสริมเครือข่ายเพื่อพัฒนาและขับเคลื่อนองค์ความรู้ด้านต่างๆ สบร. ได้ดำเนินการร่วมกับเครือข่าย โดยการนำต้นแบบองค์ความรู้ของ สบร. เป็นแนวทางในดำเนินการร่วมกันตามแผนงาน/โครงการต่าง ๆ ใน 3 โครงการ ผลการดำเนินงานเป็นร้อยละ 100 ของแผน ทั้งนี้ ได้จัดทำรายงานผลการประเมินการบรรลุเป้าหมายตามแผนงาน/โครงการร่วมกับเครือข่าย ที่มีความครอบคลุมทั้งตัวชี้วัดผลผลิตและผลลัพธ์ ซึ่งมีความครบถ้วนตามเกณฑ์และเงื่อนไขการให้คะแนนตามที่กำหนดไว้ในคำรับรองการปฏิบัติงานในระดับดีมาก ค่าคะแนนที่ได้ 5.0000 ทุกโครงการ ได้แก่

- โครงการ mini TCDC สบร. ดำเนินการสร้างเครือข่ายความร่วมมือกับสถาบันเครือข่ายในส่วนภูมิภาค 12 แห่ง ภายใต้โครงการ mini TCDC เพื่อเป็นการขยายโอกาสการเข้าถึงความรู้ด้านการออกแบบไปสู่ นักศึกษา นักออกแบบ และผู้ประกอบการในส่วนภูมิภาคมากขึ้น ซึ่งนอกเหนือจากการสรรหาหนังสือด้านการออกแบบและความคิดสร้างสรรค์แล้ว ยังได้จัดกิจกรรมนิทรรศการหมุนเวียน การจัดอบรมสัมมนา บรรยายให้ความรู้ให้กับสถาบันการศึกษาเหล่านี้ ได้รับความรู้ ไม่แตกต่างไปจากศูนย์สร้างสรรค์งานออกแบบที่กรุงเทพฯ

- โครงการการขยายผลห้องสมุดมีชีวิตระดับจังหวัด สบร. ได้ดำเนินการพัฒนาแหล่งเรียนรู้เครือข่ายจังหวัด 13 แห่ง และได้ดำเนินการส่งเสริมและสนับสนุนหน่วยงานภาคีเครือข่ายของหน่วยงานมาอย่างต่อเนื่อง

- โครงการพัฒนาต้นแบบองค์ความรู้ด้านพิพิธภัณฑ์ Discovery Knowledge Model (DKM) สบร. มีผลการดำเนินงานครบถ้วนตามเกณฑ์และเงื่อนไขการให้คะแนนตามที่กำหนดไว้ในคำรับรองการปฏิบัติงานในระดับดีมาก

➢ การเผยแพร่ความรู้ด้านเศรษฐกิจสร้างสรรค์ โดยการเผยแพร่ความรู้ และสร้างความเข้าใจเกี่ยวกับงานความคิดสร้างสรรค์ เพื่อนำความรู้ที่ได้ไปใช้ประโยชน์ หรือ พัฒนาผลิตภัณฑ์ โดยผ่านการจัดกิจกรรมสัมมนาประจำปี ชุมนุมนักคิด นักสร้างสรรค์ (Creativities Unfold) งานสัปดาห์การประชุมเชิงปฏิบัติการด้านความคิดสร้างสรรค์และการออกแบบ และการอบรมความรู้ด้านเศรษฐกิจสร้างสรรค์สำหรับผู้บริหาร เพื่อสร้างความร่วมมือผลักดันเศรษฐกิจสร้างสรรค์ของประเทศ มีผลการดำเนินงานเป็นร้อยละ 100 ของแผนโดยมีรายงานผลการประเมินการบรรลุเป้าหมายตามแผนงานการเผยแพร่ความรู้ด้านเศรษฐกิจสร้างสรรค์ ที่ครอบคลุมทั้งตัวชี้วัดผลผลิต

และผลลัพธ์ ที่ครบถ้วนตามเกณฑ์และเงื่อนไขการให้คะแนนตามที่กำหนดไว้ในคำรับรองการปฏิบัติงานในระดับดีมาก ค่าคะแนนที่ได้ 5.0000

➢ การจัดทำองค์ความรู้ของ สบร. ในการเตรียมเข้าสู่ประชาคมอาเซียน ในปีงบประมาณ พ.ศ. 2555 สบร. ได้วางแผนการดำเนินงานที่สอดคล้องกับการร่วมเตรียมความพร้อมให้แก่เด็ก เยาวชน และประชาชนทั่วไปให้มีความรู้ ความเข้าใจในบริบทของประเทศในกลุ่มสมาชิกอาเซียนในแง่มุมต่างๆ ทั้งในด้านสังคม เศรษฐกิจ และวัฒนธรรม โดยร่วมมือกับหน่วยงานภาคีเครือข่ายของ สำนักงานอุทยานการเรียนรู้ (สอร.) ซึ่งมุ่งหวังที่จะให้สังคมไทยเกิดความตระหนัก ความรู้ ความเข้าใจ และพร้อมที่จะก้าวไปสู่การเป็นส่วนหนึ่งของอาเซียนได้อย่างภาคภูมิใจต่อไปในอนาคต ซึ่งมีผลการดำเนินงานที่ครบถ้วนตามเกณฑ์การให้คะแนนตามที่กำหนดไว้ในคำรับรองการปฏิบัติงานในระดับดีมาก ค่าคะแนนที่ได้ 5.0000

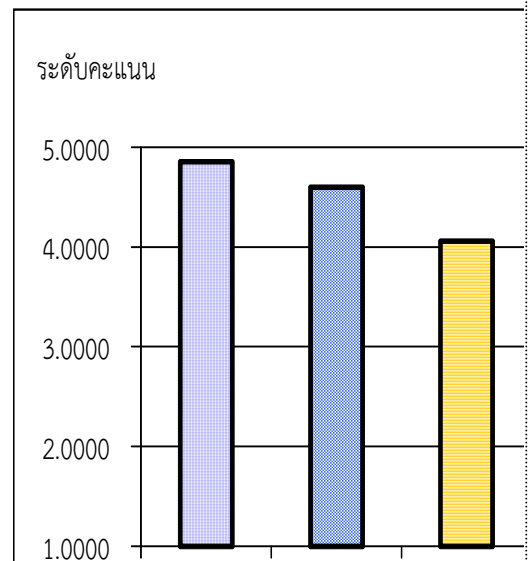
➢ การสำรวจความพึงพอใจของผู้รับบริการของหน่วยงานบริการของ สบร. ตามลักษณะของงานบริการ ได้แก่

- ศูนย์สร้างสรรค์งานออกแบบ (TCDC) สำรวจทั้งสมาชิกและผู้ใช้บริการทั่วไป
- สำนักงานอุทยานการเรียนรู้ (TK park) สำรวจทั้งสมาชิกและผู้ใช้บริการทั่วไป
- สถาบันพิพิธภัณฑสถานแห่งชาติ (NDMI) สำรวจผู้ให้บริการทั่วไป

ผลการสำรวจ พบว่า ผู้ใช้บริการมีระดับความพึงพอใจในภาพรวมอยู่ในระดับมาก เฉลี่ยร้อยละ 88 ค่าคะแนนที่ได้ 4.6000

## 2.1 ตารางสรุปคะแนนผลการปฏิบัติงานตามคำรับรองการปฏิบัติงานของสำนักงานบริหารและพัฒนาองค์ความรู้ (องค์การมหาชน) ประจำปีงบประมาณ พ.ศ. 2555

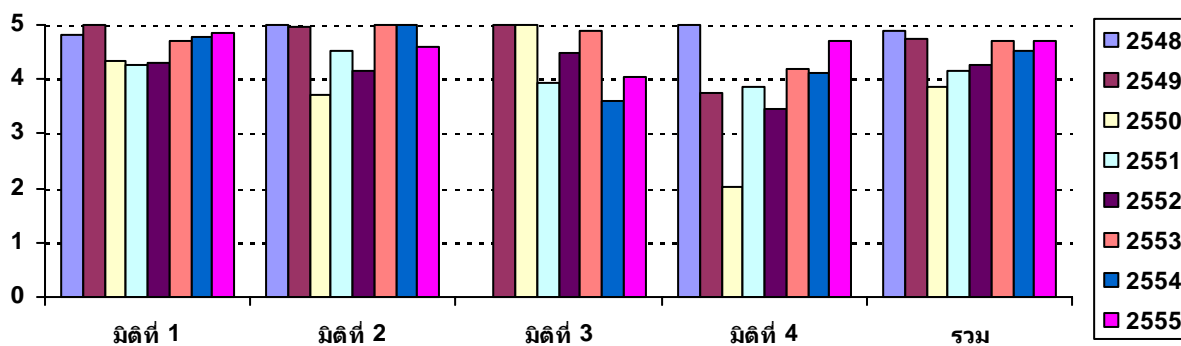
ผลประเมินแยกตามมิติ	น้ำหนัก	ผลคะแนน
มิติที่ 1 ประสิทธิภาพของการปฏิบัติงาน	55%	4.8545
มิติที่ 2 คุณภาพการให้บริการ	15%	4.6000
มิติที่ 3 ประสิทธิภาพของการปฏิบัติงาน	10%	4.0573
มิติที่ 4 การกำกับดูแลกิจการและการพัฒนาองค์กร	20%	4.7000
<b>รวมทุกมิติ</b>	<b>100.00%</b>	<b>4.7057</b>





2.2 ตารางเปรียบเทียบผลการประเมินรายปีของสำนักงานบริหารและพัฒนาองค์ความรู้ (องค์การมหาชน) ประจำปีงบประมาณ พ.ศ. 2548-2555

คะแนน พ.ศ.	มิติที่ 1	มิติที่ 2	มิติที่ 3	มิติที่ 4	รวม
2548	4.8000	5.0000	-	5.0000	4.8889
2549	5.0000	4.9600	5.0000	3.7542	4.7468
2550	4.3333	3.6960	5.0000	2.0182	3.8732
2551	4.2706	4.5200	3.9263	3.8620	4.1452
2552	4.3125	4.1380	4.5000	3.4647	4.2478
2553	4.7145	5.0000	4.8806	4.1820	4.7210
2554	4.7856	5.0000	3.5943	4.1083	4.5391
2555	4.8545	4.6000	4.0573	4.7000	4.7057



<b>ตารางสรุปคะแนนผลการประเมินการปฏิบัติงานตามคำรับรองการปฏิบัติงานของ</b> <b>สำนักงานบริหารและพัฒนาองค์ความรู้ (องค์การมหาชน)</b> <b>ประจำปีงบประมาณ พ.ศ. 2555</b>
--

ตัวชี้วัดผลการปฏิบัติงาน	หน่วยวัด	น้ำหนัก (ร้อยละ)	เกณฑ์การให้คะแนน					ผลการดำเนินงาน			
			1	2	3	4	5	ผลการดำเนินงาน	ค่าคะแนน ที่ได้	คะแนน ถ่วงน้ำหนัก	
<b>มิติที่ 1 มิติด้านประสิทธิภาพของการปฏิบัติงาน</b>		55								<b>4.8545</b>	
1.1 ร้อยละของการบรรลุเป้าหมายในการดำเนินตามแผนงานโครงการร่วมกับเครือข่าย	ร้อยละ	12	70	80	90	100	100*	100*	5.0000	0.6000	
1.2 ระดับความสำเร็จในการเพิ่มผู้มาใช้บริการกับหน่วยงานภายใน											
1.2.1 จำนวนผู้มาใช้บริการ	ราย	4	781,862	787,816	793,769	799,723	805,676	868,996	5.0000	0.2000	
1.2.2 ร้อยละที่เพิ่มขึ้นของสมาชิก	ร้อยละ	4	14	15	16	17	18	34.61	5.0000	0.2000	
1.2.3 ความถี่ในการใช้บริการของสมาชิก											
- TCDC	ครั้ง/ราย	2	6.49	6.69	6.89	7.09	7.29	6.11	1.0000	0.0200	
- TK Park	ครั้ง/ราย	2	5.25	5.45	5.65	5.85	6.05	6.21	5.0000	0.1000	
1.2.4 Unique IP	IP	4	1,503	1,518	1,533	1,548	1,563	1,564	5.0000	0.2000	
1.3 ร้อยละของการขยายผลต้นแบบองค์ความรู้ไปยังกลุ่มเป้าหมาย	ร้อยละ	12	60	70	80	90	100	100	5.0000	0.6000	
1.4 ร้อยละของการดำเนินงานเพื่อสร้างเสริมแหล่งเรียนรู้	ร้อยละ	6	60	70	80	90	100	100	5.0000	0.3000	
1.5 ร้อยละของการเผยแพร่ความรู้ด้านเศรษฐกิจสร้างสรรค์	ร้อยละ	6	60	70	80	90	100*	100*	5.0000	0.3000	
1.6 ระดับความสำเร็จของการจัดทำองค์ความรู้ของสปร. ในการเตรียมเข้าสู่ประชาคมอาเซียน	ระดับ	3	1	2	3	4	5	5	5.0000	0.1500	
<b>มิติที่ 2 มิติด้านคุณภาพการให้บริการ</b>		15							<b>4.6000</b>		
2.1 ร้อยละของระดับความพึงพอใจของผู้รับบริการ	ร้อยละ	15	70	75	80	85	90	88.00	4.6000	0.6900	
<b>มิติที่ 3 มิติด้านประสิทธิภาพของการปฏิบัติงาน</b>		10							<b>4.0573</b>		
3.1 ระดับความสำเร็จของการจัดทำต้นทุนงบบริหารต่อบริการดำเนินงาน	ระดับ	5	1	2	3	4	5	5	5.0000	0.2500	
3.2 ร้อยละของการเบิกจ่ายตามแผนการใช้เงิน	ร้อยละ	5	80	85	90	95	100	90.57	3.1147	0.1557	
<b>มิติที่ 4 มิติด้านการกำกับดูแลกิจการและการพัฒนาองค์กร</b>		20							<b>4.7000</b>		
4.1 ระดับการพัฒนาด้านการกำกับดูแลกิจการ	ระดับ	20	1	2	3	4	5	4.70	4.7000	0.9400	
	<b>น้ำหนักรวม</b>	<b>100</b>							<b>ค่าคะแนนที่ได้</b>	<b>4.7057</b>	



### 3. ผลการดำเนินงานที่สำคัญในปีงบประมาณ พ.ศ. 2555

#### 3.1 มิติที่ 1 ด้านประสิทธิผลของการปฏิบัติงาน (น้ำหนักร้อยละ 55) ค่าคะแนนที่ได้ 4.8545

สปร. มีการกำหนดตัวชี้วัดที่เป็นผลการดำเนินงานที่สอดคล้องกับพันธกิจและยุทธศาสตร์ของ สปร. ซึ่งมีผลการดำเนินงานโดยสรุป ดังนี้

**3.1.1 การจัดให้มีระบบการเรียนรู้สาธารณะ และการเรียนรู้เพื่อสร้างเสริมภูมิปัญญาของประชาชนโดยผ่านกระบวนการเรียนรู้สาธารณะ** สปร. ได้ดำเนินการสร้างเสริมแหล่งเรียนรู้ ที่เป็นการสนับสนุนให้เกิดแหล่งเรียนรู้ตามแนวคิดห้องสมุดมีชีวิตแหล่งเรียนรู้รูปแบบใหม่ ในโครงการสำคัญคือ โครงการแหล่งเรียนรู้ใกล้บ้าน และโครงการศูนย์ความรู้กินได้ มีผลการดำเนินงาน ดังนี้

**1) โครงการแหล่งเรียนรู้ใกล้บ้าน** สปร. มีผลการดำเนินงานเป็นร้อยละ 100 ของแผน โดยมีรายงานผลการประเมินการบรรลุเป้าหมายตามแผนงาน/โครงการร่วมกับเครือข่าย ที่มีความครอบคลุมทั้งตัวชี้วัดผลผลิตและผลลัพธ์ ซึ่งครบถ้วนตามเกณฑ์และเงื่อนไขการให้คะแนนตามที่กำหนดไว้ในคำรับรองการปฏิบัติงานในระดับดีมาก ค่าคะแนนที่ได้ 5.0000 สรุปได้ ดังนี้

- ประสานงานและประชุมเตรียมความพร้อม รวมทั้งให้คำปรึกษาแนะนำและถ่ายทอดความรู้ในการพัฒนาห้องสมุดหรือแหล่งเรียนรู้ เรื่อง “ห้องสมุดมีชีวิต” ให้แก่ชุมชนและหน่วยงานภาคีเครือข่ายที่ร่วมโครงการแหล่งเรียนรู้ใกล้บ้าน

- จัดกิจกรรมต้นแบบเพื่อสนับสนุนการดำเนินงานของแหล่งเรียนรู้ใกล้บ้านทั้ง 4 แห่ง ซึ่งมีแกนนำเด็ก เยาวชนและประชาชนร่วมกิจกรรมต่างๆ รวม 800 คน

- จัดอบรมเพื่อถ่ายทอดองค์ความรู้ด้านการจัดการแหล่งเรียนรู้ จัดกิจกรรมและการคัดเลือกหนังสือ ให้แก่บรรณารักษ์อาสาสมัครและบุคลากรของชุมชนและหน่วยงานภาคีเครือข่ายที่ร่วมโครงการ พร้อมสนับสนุนสื่อการเรียนรู้ที่สอดคล้องกับผู้อ่านในแต่ละช่วงวัยและบริบทของท้องถิ่น เพื่อเป็นสื่อประเดิมให้กับแหล่งเรียนรู้ใกล้บ้านนำไปใช้ส่งเสริมการอ่าน การเรียนรู้ภายในชุมชนของตนเอง

- จัดทำสรุปรายงานประเมินผลความสำเร็จของการดำเนินงานโครงการแหล่งเรียนรู้ใกล้บ้าน

**2) โครงการศูนย์ความรู้กินได้** สปร. มีผลการดำเนินงานเป็นร้อยละ 100 ของแผน โดยมีรายงานผลการประเมินการบรรลุเป้าหมายตามแผนงาน/โครงการร่วมกับเครือข่าย ที่มีความครอบคลุมทั้งตัวชี้วัดผลผลิตและผลลัพธ์ ซึ่งครบถ้วนตามเกณฑ์และเงื่อนไขการให้คะแนนตามที่กำหนดไว้ในคำรับรองการปฏิบัติงานในระดับดีมาก ค่าคะแนนที่ได้ 5.0000 สรุปได้ ดังนี้

- ประสานองค์กรเครือข่าย เพื่อร่วมดำเนินงานพัฒนาแหล่งเรียนรู้ โดยใช้ต้นแบบ “ศูนย์ความรู้กินได้” ในการขยายผล ซึ่งได้มีการจัดประชุมร่วมกับเครือข่ายคือ สำนักงานส่งเสริมการศึกษานอกระบบและการศึกษาตามอัธยาศัย (กศน.) สำนักงานกองทุนสนับสนุนการสร้างเสริมสุขภาพ (สสส.) และกรมส่งเสริมอุตสาหกรรม (กสอ.)

- สรุบบทความรู้ต้นแบบศูนย์ความรู้กินได้ เพื่อใช้เป็นกรอบแนวทางในการขยายผลรูปแบบแหล่งเรียนรู้ให้กับองค์กรเครือข่ายได้อย่างเหมาะสมและเกิดประโยชน์กับกลุ่มเป้าหมาย โดยการพัฒนาองค์ประกอบของแหล่งเรียนรู้ใน 5 ด้าน ประกอบด้วย (1) สถานที่ของแหล่งเรียนรู้ (2) นักจัดการความรู้ (3) ชุดประมวลความรู้ (4) กิจกรรมสร้างการเรียนรู้ (5) แผนงานพัฒนาแหล่งเรียนรู้

- ประสานองค์กรเครือข่าย กศน. เพื่อนำต้นแบบองค์ความรู้ “ศูนย์ความรู้กินได้” ไปขยายผล โดยได้กำหนดพื้นที่แหล่งเรียนรู้สำหรับการขยายผล 5 แห่ง ได้แก่

- (1) ห้องสมุดประชาชนอำเภอพิบูลมังสาหาร จ. อุบลราชธานี
- (2) ห้องสมุดประชาชนอำเภอเขื่องใน จ. อุบลราชธานี
- (3) ห้องสมุดประชาชนอำเภอตระกานพืชผล จ. อุบลราชธานี
- (4) ห้องสมุดประชาชนอำเภอน้ำยืน จ. อุบลราชธานี
- (5) ห้องสมุดประชาชนอำเภอสำโรง จ. อุบลราชธานี

- ขยายผลต้นแบบองค์ความรู้ “ศูนย์ความรู้กินได้” โดยเน้นกระบวนการพัฒนาบุคลากรของแหล่งเรียนรู้ ให้เป็นนักจัดการความรู้ที่สามารถขับเคลื่อนงานพัฒนาแหล่งเรียนรู้ และบริหารจัดการความรู้ในชุมชนเพื่อสร้างโอกาสการเรียนรู้ให้กับประชาชนในท้องถิ่นได้อย่างต่อเนื่อง

- สรุปผลการดำเนินงานการนำองค์ความรู้ต้นแบบศูนย์ความรู้กินได้ไปขยายผลและจัดทำสรุปรายงานประเมินผลความสำเร็จของการดำเนินงานโครงการศูนย์ความรู้กินได้

### 3.1.2 การสร้างแหล่งบริการองค์ความรู้รูปแบบใหม่ที่ทันสมัย มีชีวิตชีวา และอุดมด้วยความรู้ที่สร้างสรรค์ สปร. มีหน่วยงานให้บริการ คือ

▪ **สำนักงานอุทยานการเรียนรู้ (TK Park)** ดำเนินการจัดสร้างและพัฒนาภายใต้แนวคิดและปรัชญา “ห้องสมุดมีชีวิต” ซึ่งมีการจัดกิจกรรมส่งเสริมการอ่าน การเรียนรู้รูปแบบต่างๆ เพื่อดึงดูดให้เด็กและเยาวชน ตลอดจนประชาชนทั่วไปมาใช้บริการในการส่งเสริมการอ่าน การเรียนรู้อย่างต่อเนื่อง โดยผู้ใช้บริการอุทยานการเรียนรู้ต้นแบบและบริการแบ่งเป็น 2 ประเภท ได้แก่ ผู้ใช้บริการรายวัน (ที่ไม่ใช่สมาชิก) (One-Day-Pass) และสมาชิก (TK Member)

▪ **ศูนย์สร้างสรรค์งานออกแบบ (TCDC)** มีรูปแบบการบริการที่หลากหลาย ทั้งในส่วนของห้องสมุดเฉพาะด้านการออกแบบ ห้องสมุดวัสดุเพื่อการออกแบบ (Material Connexion) การจัดแสดงนิทรรศการผลงานการออกแบบ และกิจกรรมอบรม บรรยายให้ความรู้ รวมทั้งการจัดสัมมนาเชิงปฏิบัติการ เพื่อให้กลุ่มเป้าหมายและประชาชนทั่วไปที่สนใจได้เข้ามาใช้บริการของศูนย์สร้างสรรค์งานออกแบบ (TCDC) และใช้ประโยชน์จากองค์ความรู้ด้านการออกแบบ และความคิดสร้างสรรค์อย่างต่อเนื่อง โดยมีผู้ใช้บริการ ดังนี้

- ผู้ใช้บริการที่ไม่ใช่สมาชิก ทั้งประเภทการเข้าเยี่ยมชม เป็นรายบุคคล กลุ่มบุคคล (Group Visitor) และ One-Day-Pass

- ผู้ใช้บริการที่เป็นสมาชิก (Member)

▪ **สถาบันพิพิธภัณฑ์การเรียนรู้แห่งชาติ (NDMI)** จัดตั้งพิพิธภัณฑ์การเรียนรู้รูปแบบ Discovery Museum ชื่อ “มิวเซียมสยาม” โดยจัดแสดงนิทรรศการถาวร “เรียงความประเทศไทย” เล่าเรื่องราวผู้คนจากสุวรรณภูมิ ถึงสยามประเทศสู่ประเทศไทย ในรูปแบบของพิพิธภัณฑ์มีชีวิตที่ใช้เทคโนโลยีและสื่อมัลติมีเดียในการนำเสนอเนื้อหาพิพิธภัณฑ์ เน้นการมีปฏิสัมพันธ์ระหว่างนิทรรศการกับผู้เข้าชมให้มีการเรียนรู้จากการเล่นได้สัมผัสได้ กระตุ้นให้เกิดการต่อยอดขยายการเรียนรู้ด้านประวัติศาสตร์ และเข้าใจกระบวนการคิดอย่างมีเหตุผล นอกจากนี้มีการจัดกิจกรรมและนิทรรศการหมุนเวียนอย่างต่อเนื่อง โดยให้ความสำคัญกับเผยแพร่องค์ความรู้เพื่อสร้างตระหนักรู้ให้กับเด็ก เยาวชน และประชาชนอย่างสม่ำเสมอเพื่อขยายกลุ่มเป้าหมายและเพิ่มจำนวนผู้ใช้บริการและผู้ เข้าชมมิวเซียมสยาม

1) ในปีงบประมาณ พ.ศ. 2555 สบร. มีผู้มาใช้บริการกับหน่วยงานภายในดังกล่าวจำนวน 868,996 ราย และมีการเพิ่มขึ้นของสมาชิกคิดเป็น ร้อยละ 34.61 ซึ่งผลการดำเนินงานครบถ้วนตามเกณฑ์การให้คะแนนตามที่กำหนดไว้ในคำรับรองการปฏิบัติงานในระดับดีมาก ค่าคะแนนที่ได้ 5.0000 โดยมีรายละเอียด ดังนี้

ผู้มาใช้บริการกับหน่วยงานภายใน สบร.	เป้าหมาย จำนวนการใช้ บริการ (ราย)	จำนวนการ ใช้บริการ (ราย)	จำนวนสมาชิก	
			ราย	ร้อยละเพิ่มขึ้น จากปี2554
	793,769	868,996	72,521	34.61
1) สำนักงานอุทยานการเรียนรู้ (TK Park)		330,345	42,987	48.65
2) ศูนย์สร้างสรรค์งานออกแบบ (TCDC)		397,203	29,604	18.37
3) สถาบันพิพิธภัณฑการการเรียนรู้แห่งชาติ (NDMI)		141,448	-	-

สำหรับสมาชิกของศูนย์สร้างสรรค์งานออกแบบ (TCDC) ที่มาใช้บริการชั้น 6 ศูนย์การค้า ดิ เอ็มโพเรียม ซี้อปิ้ง คอมเพล็กซ์ ณ วันที่ 30 กันยายน 2555 มีจำนวน 29,604 ราย ส่วนสำนักงานอุทยานการเรียนรู้ (TK Park) ณ 30 กันยายน 2555 มีจำนวน 42,987 ราย รวมสมาชิกทั้งสองหน่วยงาน จำนวน 72,521 ราย เมื่อเปรียบเทียบกับสมาชิกปี 2554 ที่ผ่านมามีจำนวน 53,927 ราย มีสมาชิกเพิ่มขึ้นคิดเป็น ร้อยละ 34.61

2) นอกจากนี้ ในปีงบประมาณ พ.ศ. 2555 มีจำนวนความถี่ในการใช้บริการของสมาชิกของหน่วยงานภายในดังกล่าว ของ สบร. ดังนี้

ความถี่ในการใช้บริการของสมาชิก	เป้าหมาย(ครั้ง/ราย)	ผลการดำเนินงาน(ครั้ง/ราย)
ศูนย์สร้างสรรค์งานออกแบบ (TCDC)	6.89	6.11
สำนักงานอุทยานการเรียนรู้ (TK Park)	5.65	6.21

ความถี่ในการใช้บริการของสมาชิกศูนย์สร้างสรรค์งานออกแบบ (TCDC) ชั้น 6 ศูนย์การค้า ดิ เอ็มโพเรียม มีจำนวน 6.11 ครั้ง/ราย ซึ่งผลการดำเนินงานยังน้อยกว่าเป้าหมายในเกณฑ์การให้คะแนนตามที่กำหนดไว้ในคำรับรองการปฏิบัติงาน ค่าคะแนนที่ได้ 1.0000

ความถี่ในการใช้บริการของสมาชิกอุทยานการเรียนรู้ต้นแบบและบริการ (TK Park) ชั้น 8 อาคารศูนย์การค้าเซ็นทรัลเวิลด์ มีจำนวน 6.21 ครั้ง/ราย ซึ่งผลการดำเนินงานครบถ้วนตามเกณฑ์การให้คะแนนตามที่กำหนดไว้ในคำรับรองการปฏิบัติงาน ค่าคะแนนที่ได้ 5.0000

สำหรับอุปสรรคในการดำเนินงานให้บริการ คือ ในช่วงเดือนสิงหาคม – พฤศจิกายน 2554 กรุงเทพมหานครต้องเผชิญกับภาวะวิกฤติน้ำท่วม ทั้งนี้ในช่วงเดือนตุลาคม และพฤศจิกายน 2554 สบร. และหน่วยงานภายใน (รวมศูนย์สร้างสรรค์งานออกแบบและสำนักงานอุทยานการเรียนรู้) ได้มีการประกาศหยุดให้บริการแก่ประชาชนเป็นเวลาหลายวัน ซึ่งได้ส่งผลกระทบต่อการทำงานของหน่วยงานดังกล่าว โดยเฉพาะศูนย์สร้างสรรค์งานออกแบบไม่สามารถจัดกิจกรรมในช่วงเวลานั้นได้ และได้ส่งผลกระทบต่อจำนวนผู้เข้าใช้บริการของศูนย์สร้างสรรค์งานออกแบบในช่วง 3 เดือนแรกของปีงบประมาณ 2555 (ตุลาคม- ธันวาคม 2554) ที่มีจำนวนลดลงไม่น้อยกว่าร้อยละ 20 เมื่อเทียบกับจำนวนผู้ใช้บริการในช่วง 6 เดือนของปี 2554 จึงส่งผลกระทบต่อสัดส่วนความถี่ในการใช้บริการของสมาชิกลดลงตามไปด้วย

3) การเพิ่มผู้มาใช้บริการกับหน่วยงานภายในของ สบร. ด้วยการเพิ่ม Unique IP ของผู้เข้าเว็บไซต์ Digital TK และTCDCCONNECT ในปีงบประมาณ พ.ศ. 2555 มีจำนวน 1,564 IP/วัน ซึ่งผลการดำเนินงาน

ครบถ้วนตามเกณฑ์การให้คะแนนตามที่กำหนดไว้ในคำรับรองการปฏิบัติงาน ค่าคะแนนที่ได้ 5.0000 โดยมีการดำเนินงานสรุป ดังนี้

- ออกแบบปรับปรุงหน้าเว็บไซต์และพัฒนางานด้าน User Interface ให้มีความน่าสนใจและทันสมัยอย่างต่อเนื่อง
- จัดทำเนื้อหา สารระ ข้อมูล ข่าวสารต่างๆ ที่เป็นประโยชน์ต่อเด็ก เยาวชนและประชาชนทั่วไปเผยแพร่ผ่านเว็บไซต์ อย่างต่อเนื่อง
- ประสานความร่วมมือกับศูนย์เทคโนโลยีอิเล็กทรอนิกส์และคอมพิวเตอร์แห่งชาติ (NECTEC) มาติดตั้งระบบค้นคว้า (Search Engine)
- พัฒนาฟังก์ชัน LIVE TV TK บนหน้าโฮมเพจของเว็บไซต์ Digital TK และพัฒนาระบบ Library Online ที่สามารถสืบค้นฐานข้อมูลจากห้องสมุดส่วนบริการให้มีประสิทธิภาพอย่างต่อเนื่อง
- จัดทำและเผยแพร่เนื้อหาสาระที่เป็นประโยชน์ภายในเว็บไซต์ เชื่อมโยงผ่านเว็บไซต์สังคมออนไลน์ (Social Network) ได้แก่ Facebook Twitter Youtube เป็นประจำอย่างต่อเนื่อง
- ศูนย์สร้างสรรค์งานออกแบบได้เพิ่มช่องทางสื่อสังคมออนไลน์ ทั้ง Facebook และ twitter ในการประชาสัมพันธ์เว็บไซต์ ซึ่งเป็นรูปแบบการเข้าถึงข้อมูลที่ได้รับความนิยมและเป็นที่ยอมรับกันโดยทั่วไป
- สปร. และหน่วยงานภายใน ได้ดำเนินการจัดงานมหกรรมความรู้ (Knowledge Festival 2012) ประกอบด้วยการประชุมนานาชาติ 2 ครั้ง ได้แก่ (1) Creativities Unfold 2012 (2) OKMD Global Trend Symposium 2014 และ Workshop ตามเนื้อหาได้แก่ (1) Design is Opportunities (2) Culture is Opportunities (3) Learning is Opportunities
- สำนักงานอุทยานการเรียนรู้ได้จัดทำนิตยสาร Online ชื่อ Read Me e-gazine ซึ่งเผยแพร่ผ่านเว็บไซต์ Digital TK อย่างต่อเนื่อง [www.tkpark.or.th](http://www.tkpark.or.th)

**3.1.3 การขยายผลต้นแบบองค์ความรู้ไปยังกลุ่มเป้าหมาย** เป็นการนำต้นแบบองค์ความรู้ที่มีอยู่ของ สปร. นำไปขยายผลในองค์กร/สถาบันที่เกี่ยวข้อง โดยต้นแบบองค์ความรู้ที่จะนำไปขยายผลในปีงบประมาณ พ.ศ. 2555 ประกอบด้วย 4 โครงการ โดยมีผลการดำเนินงาน ดังนี้

**1)โครงการ mini TCDC** สปร. มีเป้าหมายที่จะขยายโอกาสการเข้าถึงองค์ความรู้ด้านการออกแบบ และความคิดสร้างสรรค์ ไปสู่ส่วนภูมิภาค จึงได้สร้างเครือข่ายความร่วมมือกับสถาบันอุดมศึกษาในจังหวัดต่างๆ เพื่อดำเนินการโครงการกระจายโอกาสสร้างแหล่งเรียนรู้ด้านการออกแบบสู่ภูมิภาค (mini TCDC) เพื่อเป็นแหล่งข้อมูลด้านการออกแบบและพัฒนาผลิตภัณฑ์ให้กับผู้ประกอบการ นักออกแบบ และนักเรียน นักศึกษา ที่อยู่ในภูมิภาคต่างๆ ทั่วประเทศ โดยในปี 2555 มีแผนขยายเครือข่าย mini TCDC เพิ่มขึ้นอีก 1 แห่ง คือ ที่มหาวิทยาลัยเทคโนโลยีราชมงคลอีสาน จังหวัดนครราชสีมา มีผลการดำเนินงานเป็นร้อยละ 100 ของแผน โดยมีรายงานการประเมินผลความสำเร็จของการขยายผลและตรวจสอบความสอดคล้องระหว่างผลผลิตและผลลัพธ์ที่มีความครอบคลุมทั้งตัวชี้วัดผลผลิตและผลลัพธ์ ซึ่งครบถ้วนตามเกณฑ์และเงื่อนไขการให้คะแนนตามที่กำหนดไว้ในคำรับรองการปฏิบัติงานในระดับดีมาก ค่าคะแนนที่ได้ 5.0000 สรุปได้ ดังนี้

- ติดตั้งชั้นหนังสือ หนังสือ และตัวอย่างวัสดุเพื่อการออกแบบ รวมถึงครุภัณฑ์ คอมพิวเตอร์ และอุปกรณ์ต่าง ๆ เพื่อให้บริการแก่นักศึกษา อาจารย์ และประชาชนทั่วไป และได้มีการลงนามบันทึกข้อตกลงความร่วมมือกับมหาวิทยาลัยเทคโนโลยีราชมงคลอีสาน โดยได้มีพิธีเปิดโครงการ mini TCDC เพื่อให้บริการแก่นักศึกษา และประชาชนทั่วไป อย่างเป็นทางการที่มหาวิทยาลัยเทคโนโลยีราชมงคลอีสาน ในวันที่ 22 มิถุนายน 2555 มีผู้เข้าร่วมจำนวน 55 คน

- ดำเนินการหมุนเวียนหนังสือ ทรัพยากรสารสนเทศและสื่อต่างๆ เพื่อให้บริการแก่นักศึกษาของ มหาวิทยาลัยเทคโนโลยีราชมงคลธัญบุรี 2 ครั้ง
- จัดแสดงนิทรรศการหมุนเวียน เพื่อเผยแพร่ความรู้ด้านการออกแบบ และความคิดสร้างสรรค์ ให้กับนิสิต นักศึกษา อาจารย์ หรือผู้ที่สนใจได้เข้าชม ได้แก่ นิทรรศการวัสดุสุดล้ำ ไทยทำ เทศทิ้ง (Thai Materials) และนิทรรศการ อายากทันสมัย สถาปัตยกรรมสมัยใหม่ของไทย(Modern Thai Architecture)
- จัดกิจกรรมบรรยายให้ความรู้เกี่ยวกับวิธีการใช้ฐานข้อมูลออนไลน์และวิธีการใช้ฐานข้อมูลวัสดุ ให้กับ มหาวิทยาลัยเทคโนโลยีราชมงคลธัญบุรี โดยมีผู้เข้าร่วม จำนวน 103 คน
- มีผู้เข้าร่วมอบรม บรรยายให้ความรู้และเข้าใช้บริการในโครงการ mini TCDC ของ มหาวิทยาลัยเทคโนโลยีราชมงคลธัญบุรี จำนวน 2,655 ครั้ง/คน
- จัดทำรายงานการประเมินผลความสำเร็จของการขยายผลทั้งผลผลิตและผลลัพธ์

**2) โครงการส่งเสริมและพัฒนาอุทยานการเรียนรู้ยะลา** สพร. ได้ร่วมกับเทศบาลนครยะลา จัดตั้งอุทยานการเรียนรู้ยะลา โดยมุ่งหวังให้อุทยานการเรียนรู้ยะลาเป็นต้นแบบระดับภูมิภาค โดยได้เปิดให้บริการตั้งแต่วันที่ 6 กุมภาพันธ์ 2551 เป็นต้นมา และ สพร. ได้สนับสนุนและถ่ายทอดองค์ความรู้ของหน่วยงานให้แก่เทศบาลนครยะลา เช่น ด้านกายภาพ ด้านการคัดสรรสาระการเรียนรู้ ด้านการจัดกิจกรรมส่งเสริมการอ่าน การเรียนรู้ ด้านพัฒนาบุคลากร ตั้งแต่ขั้นเตรียมการจัดตั้ง มาอย่างต่อเนื่องถึงปัจจุบัน สำหรับปีงบประมาณ พ.ศ. 2555 สพร. ได้ดำเนินการร่วมกับเทศบาลนครยะลาในการพัฒนาให้อุทยานการเรียนรู้ยะลาเป็นแม่ข่ายขยายผลให้มีประสิทธิภาพมากยิ่งขึ้น มีผลการดำเนินงานเป็นร้อยละ 100 ของแผน โดยมีรายงานการประเมินผลความสำเร็จของการขยายผลและตรวจสอบความสอดคล้องระหว่างผลผลิตและผลลัพธ์ที่มีความครอบคลุมทั้งตัวชี้วัดผลผลิตและผลลัพธ์ ซึ่งครบถ้วนตามเกณฑ์และเงื่อนไขการให้คะแนนตามที่กำหนดไว้ในคำรับรองการปฏิบัติงานในระดับดีมาก ค่าคะแนนที่ได้ 5.0000 สรุปได้ ดังนี้

- พัฒนาศูนย์การเรียนรู้ในท้องถิ่นโดยถ่ายทอดความรู้ด้านการบริหารจัดการ และ ดำเนินงานห้องสมุดมีชีวิตบนพื้นฐานของงานศึกษาวิจัยของสำนักงานอุทยานการเรียนรู้ (สอว.) เพื่อให้มีความรู้ ความเข้าใจ ในการดำเนินงานห้องสมุดมีชีวิตรูปแบบต่าง ๆ เช่น ห้องสมุดเด็กไทยคิด ห้องสมุดมีชีวิตโรงเรียน
- ให้คำปรึกษาและแนะนำเทศบาลนครยะลา ในการจัดทำต้นแบบห้องสมุดมีชีวิตในโรงเรียน
- สนับสนุนการจัดมุมอาเซียน 1 จุด ประกอบด้วยชุดนิทรรศการ สื่อการเรียนรู้ และการจัดกิจกรรม เพื่อกระตุ้นและสร้างความรู้ ความเข้าใจให้แก่เด็ก เยาวชน และประชาชนทั่วไป
- ส่งเสริมและพัฒนาเครือข่ายของอุทยานการเรียนรู้ในพื้นที่ภาคใต้ เพื่อให้ความรู้และสร้างเครือข่ายอุทยานฯ ให้มีความเข้มแข็ง โดย สพร. ร่วมมือกับเทศบาลนครยะลาในการถ่ายทอดองค์ความรู้และประสบการณ์ ซึ่งมีการจัดประชุมและจัดศึกษาดูงานแก่คณะผู้บริหารและเจ้าหน้าที่ เทศบาลนครยะลา อุทยานการเรียนรู้ยะลา โรงเรียนเทศบาล 4 และโรงเรียนเทศบาล 5 เครือข่ายของอุทยานการเรียนรู้ยะลา เพื่อให้อุทยานการเรียนรู้ยะลาสามารถเป็นแม่ข่ายขยายผลการดำเนินงานไปสู่หน่วยงานท้องถิ่นส่วนต่างๆ ได้อย่างเป็นรูปธรรมและต่อเนื่อง
- สรุปผลการดำเนินงานร่วมกับเทศบาลนครยะลา เพื่อใช้เป็นข้อมูลในการวางแผนการดำเนินงานในอนาคต และมีการจัดทำรายงานการประเมินผลความสำเร็จของการขยายผลทั้งผลผลิตและผลลัพธ์

**3) โครงการพิพิธภัณฑ์ติดล้อ (Muse Mobile)** สพร. ได้ดำเนินการโครงการมิวเซียมติดล้อ หรือ Muse Mobile ขึ้นอย่างต่อเนื่องในปี 2554 - 2555 เพื่อเป็นการนำร่องการสัญจรของพื้นที่ใหม่แห่งการเรียนรู้สู่ทุกภูมิภาคของประเทศ มีจุดมุ่งหมายให้เป็นต้นแบบของการสร้างพื้นที่แห่งการเรียนรู้ใหม่ในรูปแบบเคลื่อนที่ให้เกิดใน



สังคมไทย ส่งผลต่อการสร้างสังคมแห่งการเรียนรู้ต่อไป มีผลการดำเนินงานเป็นร้อยละ 100 ของแผน โดยมีรายงาน การประเมินผลความสำเร็จของการขยายผลและตรวจสอบความสอดคล้องระหว่างผลผลิตและผลลัพธ์ที่มีความ ครอบคลุมทั้งตัวชี้วัดผลผลิตและผลลัพธ์ ซึ่งครบถ้วนตามเกณฑ์และเงื่อนไขการให้คะแนนตามที่กำหนดไว้ในคำ รับรองการปฏิบัติงานในระดับดีมาก ค่าคะแนนที่ได้ 5.0000 สรุปได้ ดังนี้

- ประสานความร่วมมือกับหน่วยงานเทศบาลในพื้นที่ที่ดำเนินการใน 6 จังหวัด ภาค ตะวันออกเฉียงเหนือ 3 จังหวัด ได้แก่ จังหวัดอุดรธานี สกลนคร และนครพนม ภาคใต้ 3 จังหวัด ได้แก่ จังหวัด สุราษฎร์ธานี นครศรีธรรมราช และภูเก็ต เพื่อเตรียมความพร้อมของพื้นที่ และเตรียมข้อมูลประกอบการจัดทำชุด นิทรรศการ “พิพิธภัณฑ์ติดล้อ” ลงสู่พื้นที่ ซึ่งการจัดทำชุดนิทรรศการเคลื่อนที่สัญจร มีเนื้อหาหลัก 2 ส่วน ได้แก่ ส่วนที่ 1 เรียงความประเทศไทย และ ส่วนที่ 2 วิถีชีวิตความเป็นอยู่ วัฒนธรรม/ประเพณี ของท้องถิ่นที่จัดแสดง นิทรรศการร่วมกัน

- ดำเนินการจัดทำเนื้อหา นิทรรศการ ได้แก่ ส่วนที่ 1 เรียงความประเทศไทย และ ส่วนที่ 2 วิถีชีวิตความเป็นอยู่ วัฒนธรรม/ประเพณี ของท้องถิ่นที่จัดแสดงนิทรรศการร่วมกัน รวมทั้งรูปแบบการจัดกิจกรรม ส่งเสริมการเรียนรู้จากวิถีชีวิต และภูมิปัญญาของท้องถิ่น เสร็จเรียบร้อยแล้ว 6 จังหวัด

- ดำเนินการจัดนิทรรศการเคลื่อนที่สัญจรพิพิธภัณฑ์ติดล้อ และกิจกรรมประกอบ นิทรรศการแล้ว ซึ่งการจัดงานพิพิธภัณฑ์ติดล้อนั้นนอกจากร่วมมือกับเทศบาลในพื้นที่แล้วยังได้รับความร่วมมือจาก เครือข่ายพิพิธภัณฑ์ท้องถิ่นที่เกี่ยวข้องอีกด้วย โดยมีผลการดำเนินงาน จำนวน 6 แห่ง

- ดำเนินการประเมินความพึงพอใจผู้เข้าชมนิทรรศการพิพิธภัณฑ์ติดล้อ (Muse Mobile) และจัดทำรายงานการประเมินผลความสำเร็จของการขยายผลทั้งผลผลิตและผลลัพธ์

#### 4) โครงการขยายผลการจัดการเรียนรู้ตามหลักการพัฒนาสมอง ในโรงเรียนเทศบาล สปร.

ได้ดำเนินการจัดการเรียนรู้ตามหลักการพัฒนาสมอง โดยการสังเคราะห์ รวบรวม วิจัย พัฒนา และเผยแพร่องค์ ความรู้ด้านการจัดการเรียนรู้ตามหลักการพัฒนาสมอง (Brain – based Learning) ซึ่งได้ดำเนินการวิจัยพัฒนาใน โรงเรียนนาร่อง 12 แห่ง ตั้งแต่ปี 2548 จนถึงปัจจุบัน โดยในปี 2554 ได้มีการลงนามความร่วมมือระหว่าง สปร. กับ สมาคมสันนิบาตเทศบาลแห่งประเทศไทย มีแผนการดำเนินงานโรงเรียนเทศบาลที่เข้าร่วมในโครงการฯ จำนวน 25 แห่ง ใน 5 ภูมิภาค สำหรับปีงบประมาณ 2555 สปร. มีเป้าหมายการขยายโรงเรียนเข้าร่วมโครงการฯ เพิ่มขึ้นอีกไม่ น้อยกว่า 50 แห่ง เพื่อให้การขยายผลการจัดการเรียนรู้ตามหลักการพัฒนาสมองมีความต่อเนื่อง ครอบคลุมในหลาย พื้นที่ และให้เด็กได้มีโอกาสรับการจัดการการเรียนรู้ที่สอดคล้องกับการทำงานของสมอง มีผลการดำเนินงานเป็น ร้อยละ 100 ของแผน โดยมีรายงานการประเมินผลความสำเร็จของการขยายผลและตรวจสอบความสอดคล้อง ระหว่างผลผลิตและผลลัพธ์ที่มีความครอบคลุมทั้งตัวชี้วัดผลผลิตและผลลัพธ์ ซึ่งครบถ้วนตามเกณฑ์และเงื่อนไขการ ให้คะแนนตามที่กำหนดไว้ในคำรับรองการปฏิบัติงานในระดับดีมาก ค่าคะแนนที่ได้ 5.0000 สรุปได้ ดังนี้

- จัดทำหลักสูตรการฝึกอบรมเชิงปฏิบัติการการจัดการเรียนรู้ตามหลักการพัฒนาสมอง (Brain – based Learning) ระดับอนุบาล

- จัดทำหลักสูตรการอบรมเชิงปฏิบัติการการจัดการเรียนรู้ตามหลักการพัฒนาสมอง ระดับชั้นประถมศึกษาปีที่ 1 ในโรงเรียนเทศบาล

- จัดการอบรมเชิงปฏิบัติการการจัดการเรียนรู้ตามหลักการพัฒนาสมองระดับอนุบาล ให้กับครูในโรงเรียนสังกัดเทศบาล 129 แห่ง ในพื้นที่ 5 ภาค

- จัดการอบรมเชิงปฏิบัติการการจัดการเรียนรู้ตามหลักการพัฒนาสมองระดับประถมศึกษา ปีที่ 1 ในโรงเรียนสังกัดเทศบาล ซึ่งเป็นโรงเรียนเทศบาลต้นแบบ จำนวน 25 แห่ง

- ลงพื้นที่ติดตามความก้าวหน้าการจัดการเรียนรู้ตามหลักการพัฒนาสมอง

- สรุปบทเรียนและความสำเร็จในการดำเนินงานการจัดการเรียนรู้ตามหลักการพัฒนาสมอง
- จัดทำรายงานการประเมินผลความสำเร็จของการขยายผลทั้งผลผลิตและผลลัพธ์

**3.1.4 การส่งเสริมเครือข่ายเพื่อพัฒนาและขับเคลื่อนองค์ความรู้ด้านต่างๆ** สปร. ได้ดำเนินการร่วมกับเครือข่าย โดยการนำต้นแบบองค์ความรู้ของ สปร. เป็นแนวทางในดำเนินการร่วมกันตามแผนงาน/โครงการต่าง ๆ ใน 3 โครงการ คือ

**1) โครงการ mini TCDC สปร.** ดำเนินการสร้างเครือข่ายความร่วมมือกับสถาบันเครือข่ายในส่วนภูมิภาค 12 แห่ง ภายใต้โครงการ mini TCDC เพื่อเป็นการขยายโอกาสการเข้าถึงความรู้ด้านการออกแบบไปสู่ นักศึกษา นักออกแบบ และผู้ประกอบการในส่วนภูมิภาคมากขึ้น ซึ่งนอกเหนือจากการสรรหาหนังสือด้านการออกแบบและความคิดสร้างสรรค์แล้ว ยังได้จัดกิจกรรมนิทรรศการหมุนเวียน การจัดอบรมสัมมนา บรรยายให้ความรู้ให้กับสถาบันการศึกษาเหล่านี้ ได้รับความรู้ ไม่แตกต่างไปจากศูนย์สร้างสรรค์งานออกแบบที่กรุงเทพฯ มีผลการดำเนินงานเป็นร้อยละ 100 ของแผน ทั้งนี้ ได้จัดทำรายงานผลการประเมินการบรรลุเป้าหมายตามแผนงาน/โครงการร่วมกับเครือข่าย ที่มีความครอบคลุมทั้งตัวชี้วัดผลผลิตและผลลัพธ์ ซึ่งมีความครบถ้วนตามเกณฑ์และเงื่อนไขการให้คะแนนตามที่กำหนดไว้ในคำรับรองการปฏิบัติงานในระดับดีมาก ค่าคะแนนที่ได้ 5.0000 สรุปได้ ดังนี้

การดำเนินงาน/กิจกรรม	ผลงาน
- หมุนเวียนหนังสือและตัวอย่างวัสดุสำหรับให้บริการสถาบันเครือข่าย 12 แห่ง	2 ครั้ง
- จัดส่งนิทรรศการหมุนเวียนไปจัดแสดงยัง mini TCDC สถาบันเครือข่าย 12 แห่ง เพื่อเผยแพร่ความรู้ด้านการออกแบบ และความคิดสร้างสรรค์ ให้กับนิสิต นักศึกษา อาจารย์ หรือผู้ที่สนใจได้เข้าชมนิทรรศการ	7 ชุด
- จัดบรรยายให้ความรู้ และส่งเสริมการใช้บริการฐานข้อมูลวัสดุ และฐานข้อมูลออนไลน์ ให้กับสถาบันเครือข่าย มีจำนวนผู้เข้าร่วมอบรม บรรยายให้ความรู้	1,096 คน
- จัดกิจกรรมให้สถาบันเครือข่าย ภายใต้โครงการ mini TCDC ได้มีส่วนร่วมเข้าร่วมกิจกรรมที่ TCDC กรุงเทพฯ ได้แก่	
- จัดกิจกรรม Creative Space Workshop กับสตูดิโอชั้นนำ 2 แห่ง มีผู้เข้าร่วมกิจกรรม	3 คน
- งานสัมมนาประจำปี Creativities Unfolds 2012 มีผู้เข้าร่วมกิจกรรม	83 คน
- จัดกิจกรรมถ่ายทอดสดงานสัมมนาประจำปี Creativities Unfolds 2012 ไปยังมหาวิทยาลัย 4 แห่ง มีผู้เข้ารับฟัง	395 คน
- จัดกิจกรรม mini TCDC Showcase โดยนำผลงานต้นแบบการออกแบบแห่งท้องถิ่นไปเผยแพร่ให้กับสถาบันเครือข่ายฯ	7 แห่ง
- จัดส่งสื่อสิ่งพิมพ์และสื่อมัลติมีเดีย (ดีวีดี) ที่เกิดขึ้นจากกิจกรรมการบรรยาย สัมมนา เสวนา จากศูนย์สร้างสรรค์งานออกแบบที่กรุงเทพฯ ให้กับสถาบันเครือข่าย mini TCDC	
• สื่อสิ่งพิมพ์	4 รายการ
• สื่อมัลติมีเดีย	17 รายการ
- การให้บริการของสถาบันเครือข่าย 12 แห่งจากการส่งเสริมของ สปร.	
• จำนวนการใช้หนังสือ	11,557 ครั้ง
• ผู้เข้าใช้บริการในโครงการ mini TCDC	14,938 คน

**2) โครงการการขยายผลห้องสมุดมีชีวิตระดับจังหวัด** สปร. ได้ดำเนินการพัฒนาแหล่งเรียนรู้เครือข่ายจังหวัด 13 แห่ง โดยมีแนวทางดำเนินการจำแนกตามสถานะการดำเนินงาน 3 กลุ่ม ดังนี้

กลุ่มที่ 1 เปิดให้บริการแล้ว	กลุ่มที่ 2 อยู่ระหว่างดำเนินการ	กลุ่มที่ 3 อยู่ในช่วงเริ่มจัดตั้ง
---------------------------------	------------------------------------	--------------------------------------



	ก่อสร้าง/ เตรียมเปิดให้บริการ	
กลุ่มที่เปิดบริการ ไม่เกิน 1 ปี	● เทศบาลเมืองสตูล	● เทศบาลนครสงขลา
● องค์การบริหารส่วนจังหวัดสมุทรสาคร	● อบจ.ตราด	● อบจ.ระยอง
กลุ่มที่เปิดบริการ มากกว่า 1 ปีขึ้นไป	● อบจ. ปราจีนบุรี	● เทศบาลเมืองฉะเชิงเทรา
● เทศบาลนครหาดใหญ่		
● เทศบาลนครระยอง		
● เทศบาลนครลำปาง		
● มุลินินิยม ปัทมะเสวี		
● เทศบาลเมืองอ่างทอง		
● เทศบาลเมืองพะเยา		

ในปีงบประมาณ พ.ศ. 2555 สำนักงานอุทยานการเรียนรู้ ได้ดำเนินการส่งเสริมและสนับสนุนหน่วยงานภาคีเครือข่ายของหน่วยงานมาอย่างต่อเนื่อง มีผลการดำเนินงานเป็นร้อยละ 100 ของแผน ทั้งนี้ ได้จัดทำรายงานผลการประเมินการบรรลุเป้าหมายตามแผนงาน/โครงการร่วมกับเครือข่าย ที่มีความครอบคลุมทั้งตัวชี้วัดผลผลิตและผลลัพธ์ ซึ่งมีความครบถ้วนตามเกณฑ์และเงื่อนไขการให้คะแนนตามที่กำหนดไว้ในคำรับรองการปฏิบัติงานในระดับดีมาก ค่าคะแนนที่ได้ 5.0000 สรุปได้ ดังนี้

- จัดกิจกรรมเพื่อสร้างการรับรู้และความเข้าใจเรื่องแนวคิดการบริหารจัดการ “ห้องสมุดมีชีวิต” ให้แก่หน่วยงานภาคีเครือข่ายในกลุ่มที่ 3 รวมทั้งให้คำปรึกษาแนะนำและถ่ายทอดองค์ความรู้ ด้านการวางแผน ด้านการจัดวัสดุ ครุภัณฑ์ และด้านระบบเทคโนโลยีสารสนเทศของห้องสมุด ให้แก่หน่วยงานภาคีเครือข่ายในกลุ่มที่ 2 และกลุ่มที่ 3 อย่างต่อเนื่อง

- สนับสนุนการจัดกิจกรรมต้นแบบห้องสมุดมีชีวิต สำหรับหน่วยงานเครือข่าย ในการจัดค่ายเยาวชนนักอ่านเพื่อนบ้านอาเซียน 1 ครั้ง ในกลุ่มที่ 2

- สนับสนุนการดำเนินงาน “ห้องสมุดมีชีวิต” ให้แก่หน่วยงานภาคีเครือข่าย เพื่อให้บริการส่งเสริมการอ่าน การเรียนรู้ของหน่วยงานภาคีเครือข่ายอย่างต่อเนื่อง

- จัดทำรายงานสรุปและประเมินผลการบรรลุเป้าหมายตามแผนงาน/โครงการร่วมกับเครือข่าย

**3) โครงการพัฒนาต้นแบบองค์ความรู้ด้านพิพิธภัณฑ Discovery Knowledge Model (DKM) สปร. มีผลการดำเนินงานเป็นร้อยละ 100 ของแผน ทั้งนี้ ได้จัดทำรายงานผลการประเมินการบรรลุเป้าหมายตามแผนงาน/โครงการร่วมกับเครือข่าย ที่มีความครอบคลุมทั้งตัวชี้วัดผลผลิตและผลลัพธ์ ซึ่งมีความครบถ้วนตามเกณฑ์และเงื่อนไขการให้คะแนนตามที่กำหนดไว้ในคำรับรองการปฏิบัติงานในระดับดีมาก ค่าคะแนนที่ได้ 5.0000 สรุปได้ ดังนี้**

- จัดเตรียม ศึกษาข้อมูลการบริหารจัดการ และกระบวนการการเรียนรู้แนว Discovery Museum เพื่อให้สอดคล้องกับพิพิธภัณฑเครือข่าย 3 แห่งในจังหวัด เชียงใหม่ ลพบุรี และภูเก็ต

- จัดอบรมด้านบริหารจัดการวัตถุสะสม (Collection management) ในรูปแบบ DKM ให้แก่พิพิธภัณฑและแหล่งเรียนรู้ท้องถิ่น ใน 4 ภูมิภาค ได้แก่ จังหวัดฉะเชิงเทรา จังหวัดสกลนคร จังหวัดภูเก็ตและจังหวัดเชียงใหม่

- ลงนามบันทึกข้อตกลงในการนำกระบวนการแบบ DKM ไปใช้ปรับปรุงการบริหารจัดการกับพิพิธภัณฑ์เครือข่ายจังหวัดเชียงใหม่ และจังหวัดภูเก็ต ส่วนพิพิธภัณฑ์เครือข่าย จังหวัดลพบุรี ได้ทำสัญญาการดำเนินงานร่วมกันในการพัฒนาพิพิธภัณฑ์เครือข่าย โดยใช้แนวคิดกระบวนการเรียนรู้ในรูปแบบ Discovery Museum และดำเนินการให้เป็นพิพิธภัณฑ์เครือข่ายในรูปแบบ DKM

- จัดทำรายงานผลการประเมินผลการบรรลุเป้าหมายตามแผนงาน/โครงการร่วมกับเครือข่าย

### 3.1.5 การเผยแพร่ความรู้ด้านเศรษฐกิจสร้างสรรค์ และการจัดทำองค์ความรู้ของ สบร. ในการเตรียมเข้าสู่ประชาคมอาเซียน

■ การเผยแพร่ความรู้ด้านเศรษฐกิจสร้างสรรค์ โดยการเผยแพร่ความรู้ และสร้างความเข้าใจเกี่ยวกับงานความคิดสร้างสรรค์ เพื่อนำความรู้ที่ได้ไปใช้ประโยชน์ หรือ พัฒนาผลิตภัณฑ์ โดยผ่านการจัดกิจกรรมสัมมนาประจำปี ชุมนุมนักคิด นักสร้างสรรค์ (Creativities Unfold) งานสัปดาห์การประชุมเชิงปฏิบัติการด้านความคิดสร้างสรรค์และการออกแบบ และการอบรมความรู้ด้านเศรษฐกิจสร้างสรรค์สำหรับผู้บริหาร เพื่อสร้างความร่วมมือผลักดันเศรษฐกิจสร้างสรรค์ของประเทศ มีผลการดำเนินงานเป็นร้อยละ 100 ของแผนโดยมีรายงานผลการประเมินการบรรลุเป้าหมายตามแผนงานการเผยแพร่ความรู้ด้านเศรษฐกิจสร้างสรรค์ ที่ครอบคลุมทั้งตัวชี้วัดผลผลิตและผลลัพธ์ ที่ครบถ้วนตามเกณฑ์และเงื่อนไขการให้คะแนนตามที่กำหนดไว้ในคำรับรองการปฏิบัติงานในระดับดีมาก ค่าคะแนนที่ได้ 5.0000 สรุปได้ ดังนี้

1) เผยแพร่องค์ความรู้ด้านการออกแบบและพัฒนาผลิตภัณฑ์ผ่านสัมมนาประจำปี ชุมนุมนักคิด นักสร้างสรรค์ประจำปี (creative Unfold) และงานสัปดาห์การประชุมเชิงปฏิบัติการด้านความคิดสร้างสรรค์และการออกแบบ

กิจกรรม	ผู้เข้าร่วมกิจกรรม
- จัดสัมมนา ชุมนุมนักคิด นักสร้างสรรค์ประจำปี (creativities Unfold 2011) ไปเมื่อวันที่ 1 และ 2 ตุลาคม 2554	1,883 คน
- จัดสัมมนาเชิงปฏิบัติการ (International Workshop) ไปเมื่อวันที่ 3 ตุลาคม 2554	40 คน
- จัดสัมมนา ชุมนุมนักคิด นักสร้างสรรค์ประจำปี (creativities Unfold 2012) ไปเมื่อวันที่ 8-9 กันยายน 2555 ภายใต้แนวคิด “โอกาส...สร้างได้ด้วยกรออกแบบ: นวัตกรรม กลยุทธ์ ธุรกิจ”	ที่ กรุงเทพฯ 1,300 คน ผ่านถ่ายทอดสด 395 คน
- จัดสัมมนาเชิงปฏิบัติการ (International Workshop) ไปเมื่อวันที่ 6- 10 กันยายน 2555	148 คน
- จัดงานสัปดาห์การประชุมเชิงปฏิบัติการด้านความคิดสร้างสรรค์และการออกแบบ (Creative Space Workshop) ในระหว่างวันที่ 25 สิงหาคม – 7 กันยายน 2555 โดยศูนย์สร้างสรรค์งานออกแบบ ได้ร่วมกับสตูดิโอและนักออกแบบแถวหน้าของแวดวงธุรกิจสร้างสรรค์ของไทย เพื่อเปิดเวทีการเรียนรู้แบบใหม่ด้วยการสัมผัสประสบการณ์จริงในการนำความคิดสร้างสรรค์และการออกแบบมาผสานเข้ากับกลยุทธ์ทางธุรกิจ รวม 42 แห่ง จาก 15 อุตสาหกรรมสร้างสรรค์	1,852 คน

2) โครงการอบรมความรู้ด้านเศรษฐกิจสร้างสรรค์สำหรับผู้บริหาร สบร. ได้ดำเนินโครงการดังกล่าวอย่างต่อเนื่อง มาตั้งแต่ปีงบประมาณ พ.ศ. 2553 โดยในปีงบประมาณ พ.ศ. 2555 ได้ดำเนินการจัดทำ “โครงการฝึกอบรมผู้บริหารด้านเศรษฐกิจสร้างสรรค์ รุ่นที่ 4 (EXCET IV)” มีผู้บริหารเข้าร่วมอบรม จำนวน 35 คน ซึ่งมีผลการดำเนินงานที่ครบถ้วนตามเกณฑ์และเงื่อนไขการให้คะแนนตามที่กำหนดไว้ในคำรับรองการปฏิบัติงานใน

ระดับดีมาก ค่าคะแนนที่ได้ 5.0000 โดยมีรายงานผลการประเมินการบรรลุเป้าหมายตามแผนงานการเผยแพร่ความรู้ด้านเศรษฐกิจสร้างสรรค์ ที่ครอบคลุมทั้งตัวชี้วัดผลผลิตและผลลัพธ์ สรุปได้ ดังนี้

- ประสานงาน และวางแผนการดำเนินโครงการ พร้อมทั้งคัดเลือกผู้เข้าร่วมอบรมหลักสูตรการอบรม และวิทยากรผู้ให้ความรู้ มีผู้บริหารเข้าร่วมอบรมจำนวน 35 คน จากผู้บริหารหน่วยงานภาครัฐ เอกชน สมาคม เป็นต้น

- ดำเนินการจัดอบรมตั้งแต่วันที่ 20 เมษายน 2555- 22 มิถุนายน 2555 ตามหลักสูตร โดยได้กำหนดระยะเวลาดำเนินโครงการฝึกอบรม 10 สัปดาห์

- ส่งเคราะห์องค์ความรู้จากการฝึกอบรมตลอดโครงการเพื่อเตรียมการเผยแพร่ผ่านสื่อสิ่งพิมพ์ และสื่ออิเล็กทรอนิกส์

- สรุปและประเมินผลการดำเนินโครงการโดยจัดเก็บในรูปแบบเอกสารรายงาน และสื่ออิเล็กทรอนิกส์

■ **การจัดทำองค์ความรู้ของ สบร. ในการเตรียมเข้าสู่ประชาคมอาเซียน** ในปีงบประมาณ พ.ศ. 2555 สบร. ได้วางแผนการดำเนินงานที่สอดคล้องกับการร่วมเตรียมความพร้อมให้แก่เด็ก เยาวชน และประชาชนทั่วไปให้มีความรู้ ความเข้าใจในบริบทของประเทศในกลุ่มสมาชิกอาเซียนในแง่มุมต่างๆ ทั้งในด้านสังคม เศรษฐกิจและวัฒนธรรม โดยร่วมมือกับหน่วยงานภาคีเครือข่ายของ สำนักงานอุทยานการเรียนรู้ (สอร.) ซึ่งมุ่งหวังที่จะให้สังคมไทยเกิดความตระหนัก ความรู้ ความเข้าใจ และพร้อมที่จะก้าวไปสู่การเป็นส่วนหนึ่งของอาเซียนได้อย่างภาคภูมิใจต่อไปในอนาคต ซึ่งมีผลการดำเนินงานที่ครบถ้วนตามเกณฑ์การให้คะแนนตามที่กำหนดไว้ในคำรับรองการปฏิบัติงานในระดับดีมาก ค่าคะแนนที่ได้ 5.0000 โดยสรุปได้ ดังนี้

- คัดสรรหนังสือและสื่อการเรียนรู้ที่มีเนื้อหาสาระเป็นประโยชน์จากกลุ่มประเทศสมาชิกอาเซียนที่สอดคล้องในแต่ละช่วงวัย (6 – 9 ปี) (10-12 ปี) (13-18 ปี) และความรู้พื้นฐานสำหรับบุคคลทั่วไป

- จัดทำมุมสื่อการเรียนรู้กลุ่มประเทศสมาชิกอาเซียนเพื่อให้บริการภายในอุทยานการเรียนรู้ ต้นแบบและบริการ ชั้น 8 อาคารศูนย์การค้าเซ็นทรัลเวิลด์ 1 จุด

- จัดกิจกรรมพิพิธอาเซียนสัญจร เพื่อถ่ายทอดแนวคิดและจัดสื่อการเรียนรู้จากกลุ่มประเทศสมาชิกอาเซียนไปเผยแพร่และให้บริการแก่หน่วยงานภาคีเครือข่ายของสำนักงานอุทยานการเรียนรู้ จำนวน 5 จังหวัด ได้แก่ ยะลา สมุทรสาคร ระยอง สงขลา และสตูล ณ แหล่งเรียนรู้ของหน่วยงานเครือข่ายจังหวัด 5 แห่ง

- จัดกิจกรรมค่ายเยาวชนอาเซียน “อดีต ปัจจุบัน อนาคต” ณ Thammasat Learning Resort อ.บางละมุง จังหวัดชลบุรี และ สอร.

- นำเสนอแผนการดำเนินการส่งเสริมและสนับสนุนในการเตรียมเข้าสู่ประชาคมอาเซียนในปีงบประมาณ พ.ศ. 2556 ให้คณะอนุกรรมการสำนักงานอุทยานการเรียนรู้รับทราบในคราวการประชุมครั้งที่ 4/2555 เมื่อวันที่ 18 ตุลาคม 2555 และนำเสนอให้คณะกรรมการบริหาร สบร. รับทราบในการประชุมครั้งที่ 9/2555 เมื่อวันที่ 24 ตุลาคม 2555

### 3.2 มิติที่ 2 ด้านคุณภาพการให้บริการ (น้ำหนักร้อยละ 15) ค่าคะแนนที่ได้ 4.6000

สบร. ได้ให้หน่วยงานภายนอก คือ บริษัท ซี.เอส.เอ็น แอนด์ เอสโซซิเอท จำกัด ดำเนินการสำรวจความพึงพอใจผู้รับบริการ ประจำปีงบประมาณ พ.ศ. 2555 โดยการสำรวจความพึงพอใจของผู้รับบริการของหน่วยงานบริการของ สบร. ตามลักษณะของงานบริการ ได้แก่

- ศูนย์สร้างสรรค์งานออกแบบ (TCDC) ณ ห้างสรรพสินค้า ดิเอ็มโพเรียม โดยการสำรวจทั้งสมาชิกและผู้ใช้บริการทั่วไป

- สำนักงานอุทยานการเรียนรู้ (TK park) ณ ห้างสรรพสินค้าเซ็นทรัลเวิลด์ ชั้น 8 โดยการสำรวจ ทั้งสมาชิกและผู้ใช้บริการทั่วไป

- สถาบันพิพิธภัณฑ์การเรียนรู้แห่งชาติ (NDMI) ณ มิวเซียมสยาม อาคารเดิมสำนักงาน ปลัดกระทรวงพาณิชย์ ถ.สนามไชย พระนคร โดยการสำรวจผู้ใช้บริการทั่วไป

การประเมินสถานภาพงานบริการของ สบร. ครอบคลุมประเด็นสำคัญ คือ

- ความคาดหวังของผู้รับบริการ (Customer Expectations) ที่เกิดขึ้นจากประสบการณ์ในการใช้บริการประเภทต่างๆ ของแหล่งเรียนรู้ รวมถึงข้อมูลที่ได้รับรู้ผ่านสื่อโฆษณา และการประชาสัมพันธ์อื่น ๆ

- คุณภาพในสายตาของผู้รับบริการ (Perceived Quality) โดยประเมินความพึงพอใจจาก องค์ประกอบที่สำคัญ 3 ด้าน คือ กระบวนการหรือขั้นตอนการให้บริการ เจ้าหน้าที่หรือบุคลากรที่ให้บริการ และสิ่งอำนวยความสะดวก รวมทั้งความพึงพอใจต่อการให้บริการโดยภาพรวม

- ความคุ้มค่าของบริการ (Perceived Value) สามารถประเมินด้วยคำถาม 2 กลุ่ม คือ ความพอใจต่อราคาค่าใช้จ่ายของบริการประเภทต่างๆ ณ ระดับคุณภาพในปัจจุบัน และความพอใจต่อคุณภาพ ณ ระดับราคาในปัจจุบัน

ผลการสำรวจ พบว่า ผู้ใช้บริการมีระดับความพึงพอใจในภาพรวมอยู่ในระดับมาก เฉลี่ยร้อยละ 88 ค่าคะแนนที่ได้ 4.6000 ซึ่งมีความครบถ้วนตามเกณฑ์ที่กำหนดไว้ในคำรับรองการปฏิบัติงานในระดับดีมาก โดยมีรายละเอียดดังนี้

กลุ่มตัวอย่างผู้รับบริการที่ให้ข้อมูลจากการสำรวจความพึงพอใจของหน่วยงานบริการของ สบร.

กลุ่มตัวอย่าง	TCDC	NDMI	TK Park	รวม
นักเรียน/นักศึกษา	310	351	350	1,011
คนทำงาน/ประชาชนทั่วไป	200	150	150	500
<b>รวม</b>	<b>510</b>	<b>501</b>	<b>500</b>	<b>1,511</b>

ผลการสำรวจผู้ใช้บริการมีระดับความพึงพอใจในภาพรวม ดังนี้

หน่วยงาน	ระดับความพึงพอใจ (ร้อยละ)
1) สำนักงานอุทยานการเรียนรู้ (TK Park)	88.0
2) ศูนย์สร้างสรรค์งานออกแบบ (TCDC)	84.0
3) สถาบันพิพิธภัณฑ์การเรียนรู้แห่งชาติ (NDMI)	92.0
<b>ภาพรวม 3 หน่วยงาน</b>	<b>88.0</b>

นอกจากนี้จากการศึกษาทิศทางและแนวโน้มความต้องการโครงสร้างพื้นฐานและบริการด้านแหล่งเรียนของประชาชนทั่วไปและการทำงานร่วมกันเพื่อพัฒนาองค์ความรู้ของเครือข่าย มีประเด็นที่ สบร. สามารถนำไปใช้ประโยชน์ในการปรับปรุงงาน โดยสรุป ดังนี้

- 1) กลุ่มตัวอย่างต้องการแหล่งเรียนรู้ที่ให้อิสระในการใช้บริการ สร้างบรรยากาศในการอ่านหนังสือ มีอุปกรณ์เครื่องมือครบ มีความสะดวกในการใช้งาน มีกิจกรรมให้สัมผัสได้ สามารถทดลองทำและฝึกภายใต้การดูแลของผู้เชี่ยวชาญ และควรให้มีการแลกเปลี่ยนความคิดเห็นระหว่างกันได้ ทั้งนี้แหล่งเรียนรู้ต้องกระจายตัว เพื่อเยาวชนในต่างจังหวัดสามารถเข้าถึงได้ง่ายและมีค่าใช้จ่ายไม่สูงมาก

- 2) เครือข่ายหน่วยงานเอกชนที่ได้ทำงานร่วมกับ TCDC ต้องการให้มีการประเมินผลร่วมกันเมื่อเสร็จกิจกรรม เพื่อสรุปผลการจัดงานและมีการแลกเปลี่ยนความรู้ ประสบการณ์ระหว่างผู้จัดด้วยกัน รวมถึงการ

รวบรวมภาพ หรือการบันทึกเทปการจัดนิทรรศการหรือ workshop บันทึกลง CD หรือ DVD เพื่อวางจำหน่ายหรือ แจกให้สถาบันการศึกษาเพื่อต่อยอดทางความคิดของนักศึกษาได้

3) ควรขยายผลรูปแบบห้องสมุดมีชีวิตแบบ TK Park ไปถึงระดับรากหญ้า ระดับตำบล โดยหาวิธีการถ่ายทอดองค์ความรู้และและเสนอแนะให้ผู้รับผิดชอบด้านการศึกษาของประเทศให้การสนับสนุนการสร้างห้องสมุดให้เด็กด้อยโอกาสหรือเด็กในท้องถิ่นต่างจังหวัด

4) ควรมีการพัฒนาแนวคิดของการนำเสนอพิพิธภัณฑ์หรือองค์ความรู้ที่น่าสนใจโดยไม่จำเป็นต้องพึ่งเทคโนโลยี เพราะหน่วยงานต่าง ๆ มีข้อจำกัดด้านงบประมาณ

สปร. ควรใช้ประโยชน์จากผลการสำรวจความพึงพอใจดังกล่าว โดยเฉพาะความเห็นที่เป็นข้อเสนอแนะของกลุ่มตัวอย่างและเครือข่าย เพื่อใช้ในการปรับปรุงการให้บริการของหน่วยงานบริการของ สปร. ให้มีคุณภาพดียิ่งขึ้นต่อไป

### 3.3 มิติที่ 3 ด้านประสิทธิภาพของการปฏิบัติงาน (น้ำหนักร้อยละ 10) ค่าคะแนนที่ได้ 4.0573

**การบริหารงบประมาณของ สปร.** โดยงบประมาณที่ใช้จ่ายตามแผนการใช้จ่ายเงินของปีงบประมาณ พ.ศ. 2555 ที่ได้รับอนุมัติจากคณะกรรมการบริหาร สปร. จำนวน 814,627,264 บาท จากผลการเบิกจ่ายเงินตามแผนการใช้จ่ายเงินในรอบ 12 เดือนของปีงบประมาณ พ.ศ. 2555 ซึ่งดำเนินการเรียบร้อยแล้วโดยมีการเบิกจ่ายตามแผนและผูกพันสัญญา จำนวน 737,836,209 บาท เมื่อคำนวณตามเกณฑ์ ร้อยละของการเบิกจ่ายตามแผนการใช้จ่ายเงิน คิดเป็นร้อยละ 90.57 เนื่องจาก สปร. ได้รับผลกระทบของอุทกภัยในช่วงเดือน ตุลาคม – ธันวาคม 2554 ทำให้ดำเนินงานโครงการได้รับผลกระทบต้องเลื่อนแผนการดำเนินงาน/โครงการ/การจัดนิทรรศการ/กิจกรรมต่างๆ ออกไป ส่งผลให้การเบิกจ่ายเงินเคลื่อนไปจากแผนการใช้จ่ายเงินด้วย อย่างไรก็ตามผลการเบิกจ่ายเงินดังกล่าวใกล้เคียงกับค่าเป้าหมายตามเกณฑ์การให้คะแนนที่กำหนดไว้ในคำรับรองการปฏิบัติงาน ค่าคะแนนที่ได้ 3.1147 คะแนน

ตัวชี้วัด	เป้าหมาย (ระดับ 3)	ผลการดำเนินงาน
ร้อยละการเบิกจ่ายเงินตามแผนการใช้จ่ายเงิน	ร้อยละ 90	ร้อยละ 90.57

**การจัดทำต้นทุนงบบริหารต้องบดำเนินการ** สปร. มีการดำเนินการตามแผนต้นทุนงบบริหารต้องบดำเนินการ และแผนการควบคุมการดำเนินงาน รวมทั้งติดตามประเมินผล และจัดทำรายงานผลการดำเนินงานตามแผน โดยผ่านกระบวนการคณะกรรมการดำเนินงานจัดทำต้นทุนงบบริหารต้องบดำเนินการ ของ สปร. ทั้งนี้ได้เฝ้าติดตามต้นทุนงบบริหาร (รวมงบบุคลากร) และงบดำเนินงาน ดังนี้

- บงบบริหาร หมายถึง ค่าใช้จ่ายบุคลากร + ค่าใช้จ่ายดำเนินงาน (ค่าเช่า สาธารณูปโภค ค่าตอบแทน ค่าใช้สอยวัสดุ)

- งบดำเนินงาน หมายถึง ค่าใช้จ่ายตามภารกิจ

สปร. โดยคณะทำงานฯ ได้จัดทำแผนต้นทุนงบบริหารต้องบดำเนินการและแผนควบคุมต้นทุนงบบริหารต้องบดำเนินการ ตามกรอบและขั้นตอนที่กำหนดไว้ในแผนงบบริหารต้องบดำเนินการ และแผนควบคุมต้นทุนงบบริหารต้องบดำเนินการ โดยมีการนำรายงานต้นทุนงบบริหารต้องบดำเนินการเสนอต่อการประชุมผู้บริหารเมื่อวันที่ 1 ตุลาคม 2555 และนำเสนอแผนการควบคุมต้นทุนงบบริหารต้องบดำเนินการต่อคณะกรรมการบริหาร สปร. เมื่อวันที่ 24 ตุลาคม 2555 ซึ่งมีความครบถ้วนตามเกณฑ์ที่กำหนดไว้ในคำรับรองการปฏิบัติงานในระดับดีมาก สูงกว่าเป้าหมายมาก ค่าคะแนนที่ได้ 5.0000

### 3.4 มิติที่ 4 ด้านการกำกับดูแลกิจการและการพัฒนาองค์กร (น้ำหนักร้อยละ 20) ค่าคะแนนที่ได้ 4.7000

#### ด้านการกำกับดูแลกิจการและการพัฒนาองค์กร

การประเมินระดับการพัฒนาด้านการกำกับดูแลกิจการและการพัฒนาองค์กรเป็นองค์ประกอบที่สำคัญอย่างมากของการประเมินผลการปฏิบัติงานตามคำรับรองการปฏิบัติงานขององค์กรมหาชน ผลการประเมินจะแสดงให้เห็นว่าองค์กรสามารถเติบโตอย่างยั่งยืน ได้รับการวางรากฐานให้มีศักยภาพในการพัฒนาอย่างต่อเนื่อง ภายใต้การเปลี่ยนแปลงของสภาพแวดล้อมทางเศรษฐกิจ สังคม การเมือง และสิ่งแวดล้อม มิใช่เพื่อการบรรลุเป้าหมายระยะสั้นเท่านั้น โดยให้ความสำคัญกับการบริหารงานตามหลักธรรมาภิบาลและการกำกับดูแลตนเองที่ดี โดยพิจารณาจากกระบวนการส่งเสริมให้มีการกำกับดูแลที่ดี และการสนับสนุนให้คณะกรรมการปฏิบัติงานตามหน้าที่ความรับผิดชอบอย่างครบถ้วนและมีประสิทธิผล

ผลการดำเนินงานของ สบร. ประจำปีงบประมาณ พ.ศ. 2555 อยู่ที่ค่าคะแนน 4.7000 จำแนกตามประเด็นการประเมินผลย่อย ได้ดังนี้

ประเด็นการประเมิน	น้ำหนัก	ผลการประเมิน
1. บทบาทและการปฏิบัติหน้าที่ของคณะกรรมการองค์กรมหาชน (น้ำหนักร้อยละ 80)		
1.1 การให้ความเห็นชอบแผนยุทธศาสตร์ใหม่หรือทบทวนแผนยุทธศาสตร์เดิม	20	5.0000
1.2 การติดตามและทบทวนความเพียงพอของระบบงานที่สำคัญ	15	3.6000
1.3 การดูแลติดตามผลการดำเนินงานทั้งการเงินและไม่ใช้การเงิน	10	4.2000
1.4 การกำกับให้มีการประเมินผลงานผู้บริหารระดับสูง (รองจากผู้บริหารระดับสูงสุด 2 ระดับ)	10	5.0000
1.5 การประชุมคณะกรรมการ/อนุกรรมการ	10	5.0000
1.6 การเปิดเผยข้อมูลและสารสนเทศสำคัญทั้งการเงินและไม่ใช้การเงินในรายงานประจำปี หรือ website	15	4.9333
2. การพัฒนาตนเองของคณะกรรมการ (น้ำหนักร้อยละ 20)		
2.1 การประเมินตนเองของคณะกรรมการ	10	5.0000
2.2 การส่งเสริมความรู้ ความสามารถของคณะกรรมการ	10	5.0000
คะแนนรวม	100	4.7000





1) คณะกรรมการบริหาร สบร. ให้ความสำคัญกับการบริหารงานตามหลักธรรมาภิบาลและการกำกับดูแลตนเองที่ดี โดยพิจารณาจากกระบวนการส่งเสริมให้มีการกำกับดูแลที่ดี และการสนับสนุนให้คณะกรรมการปฏิบัติงานตามหน้าที่ความรับผิดชอบอย่างครบถ้วนและมีประสิทธิผล บทบาทของคณะกรรมการบริหาร สบร. ซึ่งมีผลการประเมินในระดับที่ดีมาก ได้แก่

1.1) คณะกรรมการบริหาร สบร. มีส่วนร่วมในการกำหนดแผนยุทธศาสตร์ขององค์การมหาชน โดยมีการนำข้อสังเกตต่างๆ จากการประเมินผลการปฏิบัติงานที่ผ่านมาเพื่อทบทวนและให้ข้อเสนอแนะที่เกี่ยวข้องกับยุทธศาสตร์และภารกิจของ สบร. นอกจากนี้ สบร. ได้จัดสัมมนาระดมความคิดเห็นผู้บริหารและเจ้าหน้าที่ เรื่องทิศทางและยุทธศาสตร์การดำเนินงานของ สบร. ปีงบประมาณ พ.ศ. 2555 สรุปผลเสนอคณะกรรมการบริหาร สบร. โดยได้รับความเห็นชอบทบทวนยุทธศาสตร์ ของ สบร. เมื่อ 29 กรกฎาคม 2554 ซึ่งเป็นประโยชน์ต่อการพิจารณาแผนปฏิบัติงานประจำปีและงบประมาณประจำปี ของ สบร. ให้มีความสอดคล้องกับแผนยุทธศาสตร์และทันต่อการเปลี่ยนแปลง

1.2) คณะกรรมการบริหาร สบร. กำกับให้มีการประเมินผลงานผู้บริหารรองจากผู้อำนวยการ สบร. 2 ระดับ คือ มีการพิจารณาหลักเกณฑ์การประเมินผลการปฏิบัติงานประจำปีและผลการประเมินการปฏิบัติงานประจำปีของรองผู้อำนวยการ สบร. และผู้อำนวยการฝ่าย โดยมีการประเมินผลการปฏิบัติงาน 2 ครั้งต่อปี

1.3) คณะกรรมการบริหาร สบร. มีการดูแลติดตามผลการดำเนินงานทางการเงินและไม่ใช้การเงินอย่างสม่ำเสมอ

1.4) มีการเปิดเผยข้อมูลและสารสนเทศที่สำคัญต่อ สบร. ทั้งในด้านการเงินและไม่ใช้การเงิน (ด้านภารกิจหลัก) อย่างถูกต้องเชื่อถือได้ในรายงานประจำปี 2554 และในเว็บไซต์ของ สบร. เช่น ประวัติของคณะกรรมการบริหาร สบร. การเข้าประชุม โครงสร้างของคณะกรรมการบริหารและคณะอนุกรรมการที่สำคัญ พันธกิจ



แผนการปฏิบัติงาน กลยุทธ์ เป้าหมายประจำปี ข้อมูลการจัดซื้อจัดจ้าง นโยบายการกำกับดูแลกิจการที่ดี ตลอดจน ข้อบังคับและระเบียบ เป็นต้น

1.5) คณะกรรมการบริหาร สบร. มีส่วนร่วมในการเข้าประชุมในระดับสูง ซึ่งจากการประชุม ทุกครั้งในปีงบประมาณ 2555 การประชุมแต่ละครั้งมีจำนวนคณะกรรมการเข้าร่วมประชุมเกินกว่าร้อยละ 80 ของ จำนวนคณะกรรมการทั้งหมด

1.6) คณะกรรมการบริหาร สบร. ได้เห็นชอบแบบประเมินตนเองของคณะกรรมการบริหาร สบร. ทั้งที่เป็นแบบรายบุคคล และในภาพรวมทั้งคณะ ซึ่งสบร. ได้จัดส่งแบบประเมินดังกล่าวไปยังคณะกรรมการบริหารฯ แต่ละท่านแล้วนำมาสรุปเสนอคณะกรรมการบริหารฯ พิจารณาผลการประเมินดังกล่าว นอกจากนี้ มีการจัดโครงการ/กิจกรรมสนับสนุนให้คณะกรรมการได้เข้าร่วมโครงการอบรมที่สำคัญ เช่น อบรม หลักสูตรผู้บริหารด้านเศรษฐกิจสร้างสรรค์ เพื่อสร้างความรู้ความเข้าใจเกี่ยวกับแนวคิดเศรษฐกิจสร้างสรรค์ และ ทักษะในการประยุกต์ใช้ให้แก่ผู้บริหารในอุตสาหกรรมเศรษฐกิจเชิงสร้างสรรค์ ส่งเสริมให้ผู้ผ่านการอบรมมีการ ประสานความร่วมมืออย่างต่อเนื่องและเป็นเครือข่ายในการพัฒนาเศรษฐกิจสร้างสรรค์ นอกจากนี้ได้จัดทำเอกสาร ประมวลสาระสำคัญการอบรมหลักสูตรผู้บริหารด้านเศรษฐกิจสร้างสรรค์ เพื่อใช้ในการเผยแพร่ และเป็นประโยชน์ ประกอบการอบรมหลักสูตรดังกล่าวต่อไป เป็นต้น

2) อย่างไรก็ตามยังมีบางประเด็นที่คณะกรรมการบริหาร สบร. ควรให้ความสำคัญในการกำกับ ติดตามการดำเนินงาน ได้แก่

2.1) การจัดทำรายงานด้านการเงินยังไม่มีรายละเอียดการวิเคราะห์รวมทั้งการระบุปัญหา อุปสรรค

2.2) การติดตามและทบทวนความเพียงพอของระบบการบริหารจัดการองค์การมหาชนที่สำคัญ พบว่า สบร. สามารถรายงานผลระบบการบริหารจัดการที่สำคัญ คือ มีการรายงานผลของการตรวจสอบภายใน และการรายงานผลการบริหารทรัพยากรบุคคล จำนวน 2 ระบบ ได้ในทุกไตรมาสครบถ้วนตามเกณฑ์ แต่การรายงานผล ของการควบคุมภายใน การรายงานผลการบริหารจัดการสารสนเทศ และการรายงานผลการบริหารความเสี่ยง จำนวน 3 ระบบ ที่มีการรายงานเพียง 2-3 ไตรมาสต่อปี ซึ่งยังน้อยกว่าเกณฑ์ที่กำหนด

#### 4. จุดเด่น / พัฒนาการที่ดี ขององค์การมหาชน

1) สบร. มีการทำงานร่วมกับเครือข่ายอย่างต่อเนื่อง ในการสนับสนุนและผลักดันภารกิจของ สบร. ทำให้การขยายผลต้นแบบองค์ความรู้ เป็นไปตามแผนอย่างมีประสิทธิภาพ ได้รับความยอมรับและความร่วมมือที่ดี

2) สบร. สามารถเพิ่มจำนวนผู้ใช้เว็บไซต์ได้มากกว่าเป้าหมาย ซึ่งถือว่าตอบสนองได้ดีกับสภาวะ โลกยุคปัจจุบันซึ่งเป็นยุคของโลกออนไลน์

3) ผู้บริหารของ สบร. มีความรู้ ความสามารถ และมีความมุ่งมั่นในการบริหารหน่วยงานและสร้าง เครือข่ายการทำงานเพื่อให้บรรลุตามวัตถุประสงค์การจัดตั้ง และให้ความสำคัญกับการติดตามประเมินผลการ ดำเนินงานให้สูงกว่าเป้าหมาย ผลการปฏิบัติงานตามตัวชี้วัดในคำรับรองการปฏิบัติงานประจำปีงบประมาณ พ.ศ. 2555 ของ สบร. จึงมีแนวโน้มดีขึ้นอย่างต่อเนื่องจากปีที่ผ่านมา นอกจากนี้การติดตามประเมินผลการปฏิบัติงานตาม คำรับรองการปฏิบัติงาน มีการจัดเก็บข้อมูลอย่างเป็นระบบ มีระเบียบ การจัดทำข้อมูลหลักฐานมีความครบถ้วน ถูกต้องดีมาก โดยจัดส่งให้ สำนักงาน ก.พ.ร. เป็น e - files ทำให้สามารถค้นหาได้สะดวก นอกจากนี้การจัดทำ รายละเอียดการประเมินผลมีความครบถ้วนทุกตัวชี้วัดและครบทุกหัวข้อในแบบประเมินผล 6 เดือนและ 12 เดือน

## 5. ข้อสังเกตเพื่อการปรับปรุง

1) สบร. ควรมีการประเมินผลลัพธ์ของโครงการ/กิจกรรมต่างๆ ที่ได้ดำเนินการไปแล้วว่าได้ผลตามวัตถุประสงค์ที่ตั้งไว้หรือไม่

2) สบร. ควรพิจารณาหามาตรการ/แนวทางที่จะช่วยทำให้การเบิกจ่ายงบประมาณเป็นไปอย่างมีประสิทธิภาพมากขึ้น เนื่องจากการเบิกจ่ายงบประมาณในปีที่ผ่านมายังไม่เป็นไปตามเป้าหมายและผลการเบิกจ่ายเงินในปีงบประมาณ พ.ศ. 2555 ใกล้เคียงกับค่าเป้าหมายตามเกณฑ์การให้คะแนนที่กำหนดไว้ในคำรับรองการปฏิบัติงานที่ระดับ 3

3) สบร. ควรพัฒนาระบบบริหารงานบุคคลให้มีประสิทธิภาพมากยิ่งขึ้น โดยควรนำหลักของการบริหารงานบุคคลสมัยใหม่มาประยุกต์ใช้ เช่น นำหลักสมรรถนะ (Competency) มาใช้ในกระบวนการสรรหาคัดเลือก และการพัฒนาบุคลากร รวมถึง ควรนำหลักการบริหารผลการปฏิบัติงาน (Performance Management) มาใช้ในการประเมินผลการปฏิบัติงานเพื่อเลื่อนขั้นเงินเดือน ตลอดจนควรมีจัดทำเส้นทางความก้าวหน้าในอาชีพ (Career Path) และแผนการทดแทนตำแหน่ง (Succession Planning) ของ สบร. ให้มีความชัดเจน เป็นต้น