



รายงานการประเมินผลตามคำรับรองการปฏิบัติงานของ
สถาบันวิจัยและพัฒนาอัญมณีและเครื่องประดับแห่งชาติ (องค์การมหาชน)
ประจำปีงบประมาณ พ.ศ.2555

1. ข้อมูลพื้นฐาน

1.1 ข้อมูลทั่วไป

สถาบันวิจัยและพัฒนาอัญมณีและเครื่องประดับแห่งชาติ (องค์การมหาชน) หรือ สวอ. เป็นหน่วยงานรัฐประเภทองค์การมหาชนที่จัดตั้งโดยพระราชกฤษฎีกาตามประกาศในราชกิจจานุเบกษาเมื่อ พ.ศ. 2546 ทั้งนี้เพื่อให้มีหน่วยงานที่รับผิดชอบในการพัฒนาและส่งเสริมสนับสนุนอุตสาหกรรมอัญมณีและเครื่องประดับไทยให้มีขีดความสามารถในการแข่งขันทางการค้ายิ่งขึ้น

1.2 วัตถุประสงค์การจัดตั้ง

- 1) เพื่อส่งเสริมและพัฒนาอุตสาหกรรมอัญมณีและเครื่องประดับให้มีขีดความสามารถสูงในตลาดโลก
- 2) เพื่อเป็นสถาบันหลักของชาติในการวิจัย ตรวจสอบ และรับรองคุณภาพอัญมณีและเครื่องประดับ รวมทั้งโลหะมีค่า
- 3) เพื่อส่งเสริมและพัฒนาบุคลากรในด้านอุตสาหกรรมอัญมณีและเครื่องประดับเพื่อตอบสนองความต้องการของธุรกิจอุตสาหกรรมอัญมณีและเครื่องประดับ
- 4) เพื่อเป็นศูนย์ข้อมูลอุตสาหกรรมอัญมณีและเครื่องประดับเพื่อให้บริการเผยแพร่ข้อมูลข่าวสารและประชาสัมพันธ์ธุรกิจอุตสาหกรรมอัญมณีและเครื่องประดับให้สามารถยืนหยัดและแข่งขันได้ทุกสภาวะการณ์ในตลาดโลก

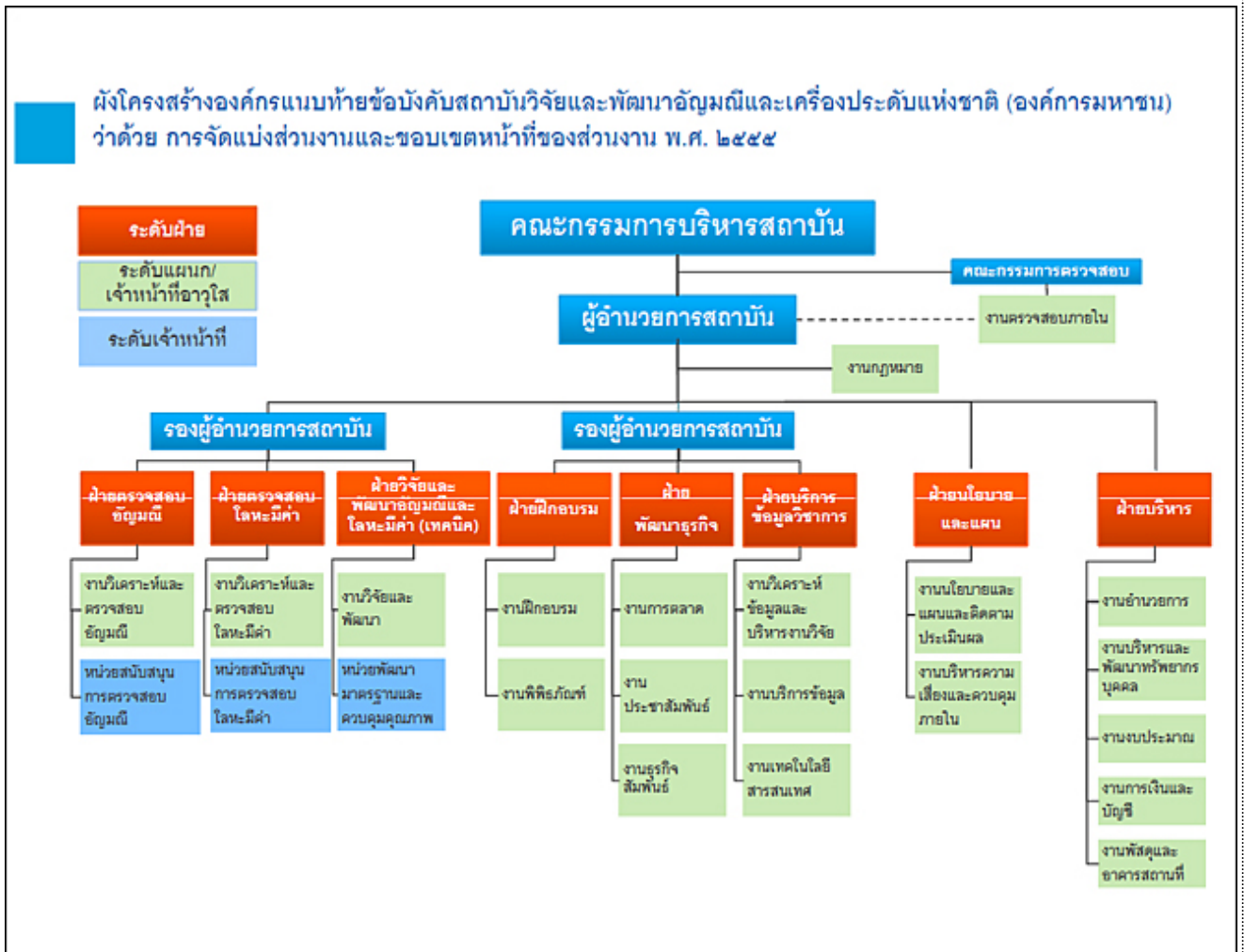
1.3 รัฐมนตรีผู้รักษาการตามพระราชกฤษฎีกา : รัฐมนตรีว่าการกระทรวงพาณิชย์

1.4 ผู้อำนวยการ : นางวิลาวัลย์ อติชาติ

1.5 รายชื่อคณะกรรมการฯ

คณะกรรมการ	ตำแหน่ง
1. นายศิริพล ยอดเมืองเจริญ	ประธานกรรมการ
2. ผู้แทนกระทรวงทรัพยากรธรรมชาติและสิ่งแวดล้อม	กรรมการ
3. ผู้แทนกระทรวงพาณิชย์	กรรมการ
4. ผู้แทนกระทรวงอุตสาหกรรม	กรรมการ
5. ผู้แทนสำนักงานงบประมาณ	กรรมการ
6. นายพรสิทธิ์ ศรีอรทัยกุล	กรรมการ
7. นายบุญกิต จิตรงามปลั่ง	กรรมการ
8. ดร.ชโยดม สรรพศรี	กรรมการ
9. นายวิชัย อัครัสกร	กรรมการ
10. นายแพทย์กฤษรัตน์ หิรัญศิริ	กรรมการ
11. ผู้อำนวยการสถาบันวิจัยและพัฒนาอัญมณีและเครื่องประดับแห่งชาติ	กรรมการและเลขานุการ

1.6 โครงสร้างและอัตรากำลัง



อัตรากำลัง เจ้าหน้าที่ 35 อัตรา ลูกจ้าง 26 อัตรา

1.7 วิสัยทัศน์ พันธกิจ ประเด็นยุทธศาสตร์

วิสัยทัศน์

"เป็นสถาบันหลักในการพัฒนา ส่งเสริม และสนับสนุนอุตสาหกรรมอัญมณีและเครื่องประดับไทยให้สามารถแข่งขันได้ในตลาดโลก"

พันธกิจ

- 1) วิเคราะห์ ตรวจสอบ จัดระดับชั้น สร้างมาตรฐาน และรับรองคุณภาพสินค้าอัญมณี เครื่องประดับ และโลหะมีค่า เพื่อสร้างความเชื่อมั่นในคุณภาพของสินค้าอัญมณีและเครื่องประดับไทยเป็นที่ยอมรับในระดับนานาชาติ
- 2) วิจัยและพัฒนาอัญมณีและเครื่องประดับอย่างครบวงจร และสอดคล้องกับความต้องการของอุตสาหกรรม
- 3) พัฒนาคุณภาพบุคลากรเพื่อตอบสนองความต้องการของธุรกิจอุตสาหกรรมอัญมณีและเครื่องประดับ

4) จัดทำฐานข้อมูลด้านการตลาดอัญมณีและเครื่องประดับเชิงลึก เพื่อเผยแพร่แก่ภาคอุตสาหกรรม

ประเด็นยุทธศาสตร์

ยุทธศาสตร์เชิงรุก 5 ด้าน มีระยะเวลาดำเนินการในช่วง 5 ปี (2554 – 2558) ดังนี้

1. ยุทธศาสตร์การพัฒนาแบรนด์สถาบัน (Corporate Branding) เป็นการปรับภาพลักษณ์สถาบัน ไปสู่การเป็นหน่วยผลักดันการประสานงานร่วม และส่งเสริมความแข็งแกร่งในศักยภาพอุตสาหกรรม จะทำให้องค์กร มีบทบาทโดดเด่นในฐานะองค์กรหลักของอุตสาหกรรม โดยมีแนวทางการดำเนินงาน ได้แก่

- การสร้างการรับรู้ในแบรนด์ (Brand Awareness) เป็นการวางกลยุทธ์ใช้ช่องทางการสื่อสาร ที่หลากหลาย ทั้งการใช้สื่อประเภท Traditional Media และแสวงหาช่องทางการใช้สื่อใหม่ ๆ (New Media) ให้สามารถเข้าถึงกลุ่มเป้าหมายใหม่ ๆ ได้อย่างมีประสิทธิภาพและสอดคล้องกับพฤติกรรมการรับสื่อของผู้รับสาร ในยุคดิจิทัล เพื่อสร้างการรับรู้เกี่ยวกับภาพลักษณ์และงานบริการของสถาบัน เช่น Daily Newspaper, Life Style Magazine, Trade/Business Magazine, Social Media ฯลฯ

- การสร้างความเข้าใจในแบรนด์ (Brand Understanding) ให้ทราบถึงบทบาทและการบริการต่าง ๆ ที่มีคุณภาพของสถาบัน โดยการออกนิทรรศการ (Exhibition) ทั้งในและต่างประเทศ การสัมภาษณ์ผู้บริหาร การสร้างความคุ้นเคยด้วยการเยี่ยมชมสถาบัน (GIT Visit) การจัดทำรายงานประจำปี การสำรวจความพึงพอใจ ในด้านการบริการของสถาบันเพื่อนำมาปรับปรุงและพัฒนาคุณภาพการบริการให้ดียิ่งขึ้น

- การสร้างความน่าเชื่อถือ (Brand Trust) เพื่อสร้างความเชื่อมั่นในฐานะหน่วยงานหลักที่ผลักดันความสำเร็จของอุตสาหกรรม และสร้างภาพลักษณ์การเป็นผู้เชี่ยวชาญเกี่ยวกับธุรกิจอัญมณีและเครื่องประดับรวมถึง ส่งเสริมการแลกเปลี่ยนองค์ความรู้และนวัตกรรมต่าง ๆ อีกทั้งการสร้างที่น่าเชื่อถือในด้านการบริการและการ ตรวจสอบของสถาบันที่ได้คุณภาพ และน่าเชื่อถือระดับโลก โดยการจัดสัมมนาทางวิชาการ การร่วมงานประชุม วิชาการนานาชาติ และการจัดประกวดการออกแบบอัญมณีและเครื่องประดับเป็นประจำทุกปี รวมทั้งการ ประชาสัมพันธ์ระบบบริหารคุณภาพตามมาตรฐาน ISO 9001: 2008

- การสร้างความสัมพันธ์กับแบรนด์ (Brand Relationship) เพื่อส่งเสริมความร่วมมือระหว่าง สถาบันกับผู้ประกอบการและผู้มีส่วนเกี่ยวข้อง โดยสร้างความสัมพันธ์อันดีกับผู้ให้บริการทั่วไปและเสริมสร้างความสัมพันธ์กับภาคอุตสาหกรรม โดยการสร้างชุมชนอัญมณีและเครื่องประดับ (Jeweler Community) บน เว็บไซต์ เช่น Facebook กิจกรรมสมาชิกสัมพันธ์ จัดทำ GIT Magazineและการเยี่ยมชมภาคธุรกิจอัญมณีโดย ผู้บริหาร

2. ยุทธศาสตร์การพัฒนาบุคลากรสู่อุตสาหกรรมฯ เพื่อขับเคลื่อนสถาบันจากการเป็นหน่วยงาน สนับสนุนด้านการศึกษาฝึกอบรมให้ก้าวสู่การเป็นหน่วยงานสนับสนุนการบ่มเพาะบุคลากร โดยการประสานงานร่วม (Synergize) กับพันธมิตร อาทิ ผู้ประกอบการ สถาบันการศึกษา และสร้างความแข็งแกร่ง (Enhance) ให้กับ อุตสาหกรรมฯ ระยะยาว โครงการที่สำคัญ ได้แก่

- โครงการบ่มเพาะสุดยอดผู้ประกอบการอาชีพในอุตสาหกรรมอัญมณีและเครื่องประดับ (Super Jeweler Incubation Center Project) เข้ากับงานการจัดฝึกอบรมของสถาบันที่เป็นที่ยอมรับในคุณภาพอย่าง กว้างขวาง เป็นการพัฒนาศักยภาพด้านการออกแบบและการผลิตอัญมณี รวมทั้งเพิ่มขีดความสามารถการแข่งขัน ให้กับอุตสาหกรรมอัญมณีและเครื่องประดับของไทย

- โครงการส่งเสริมและพัฒนานักออกแบบในอุตสาหกรรมอัญมณีและเครื่องประดับ โดยเสริมสร้าง บุคลากรรุ่นใหม่สู่การเป็นนักออกแบบมืออาชีพ รวมถึงพัฒนานักออกแบบไทยให้มีฝีมือในระดับนานาชาติที่เป็น ผู้นำแฟชั่นโลก เช่น อิตาลี ฝรั่งเศสเพื่อสร้างสรรค์และพัฒนาแบรนด์ไทยไปสู่สากล

3. ยุทธศาสตร์การส่งเสริมมาตรฐานและการรับรองสินค้า เป็นการให้ความรู้และสนับสนุนการตรวจสอบรับรองทำให้เกิดฐานลูกค้าในระดับผู้บริโภคมากขึ้น และนำไปสู่การผลักดันอุตสาหกรรมให้มีการตรวจสอบรับรองอย่างกว้างขวางเป็นประโยชน์ยกระดับคุณภาพของอุตสาหกรรมโดยรวมและเป็นการสื่อสารถึงบทบาทของสถาบัน ในฐานะองค์กรหลักสร้างมาตรฐานคุณภาพให้กับอุตสาหกรรม โครงการที่ดำเนินการ ได้แก่

- โครงการ Let's Certify by GIT เป็นการทำงานเชิงรุกเพื่อให้ข้อมูลความรู้แก่ผู้บริโภค ผู้ค้า ผู้ผลิต เกี่ยวกับความสำคัญของมาตรฐานคุณภาพ อันจะนำไปสู่การผลักดันความต้องการให้มีการตรวจสอบและรับรองสินค้ามากขึ้น โดยเฉพาะจากสถาบันที่มีมาตรฐานการทำงานตรวจสอบและออกใบรับรองในระดับโลก เป็นการขยายฐานลูกค้าและลูกค้าใช้ใบรับรองของสถาบันอย่างแพร่หลายมากขึ้น เช่น การvisit ลูกค้ารายสำคัญเพื่อกระตุ้นการใช้บริการ การแนะนำบริการตรวจวัดความหนาเครื่องประดับโลหะมีค่า การตรวจความบริสุทธิ์ทองคำด้วย Fire Assay การจัดกิจกรรมและโปรโมชั่นพิเศษให้สมาชิก การจัดทำคู่มือเพื่อขยายส่วนแบ่งการตลาด ฯลฯ
- โครงการจัดทำระบบมาตรฐาน ISO 9001: 2008 สำหรับห้องปฏิบัติการตรวจสอบอัญมณีและโลหะมีค่า เพื่อธำรงรักษามาตรฐานห้องปฏิบัติการตรวจสอบของสถาบันให้ได้รับการยอมรับมาตรฐานเพิ่มขึ้นอีกหนึ่งมาตรฐาน นอกจากมาตรฐานของ CIBJO จะยิ่งเพิ่มความเชื่อมั่นของลูกค้าและผู้ประกอบการที่จะส่งตัวอย่างมาให้ตรวจสอบมากขึ้น
- โครงการพัฒนามาตรฐานบุคลากรด้านการตรวจสอบอัญมณีและโลหะมีค่า สถาบันมุ่งส่งเสริมและเพิ่มศักยภาพของนักวิชาการอัญมณี และนักวิชาการโลหะมีค่าอย่างต่อเนื่องเพื่อรองรับกับมาตรฐานของห้องปฏิบัติการ

4. ยุทธศาสตร์การพัฒนาระบบข้อมูล มุ่งสู่กระบวนการสื่อสารที่สอดคล้องกับสังคมสมัยใหม่ผลักดันการประสานงานร่วม (Synergize) กับเครือข่ายพันธมิตรข้อมูล และผู้ใช้ข้อมูล ให้มีส่วนในการแลกเปลี่ยนข้อคิดเห็น ชุมชนผู้ใช้ข้อมูลที่สถาบันจะได้ส่งเสริมให้เกิดขึ้น และสร้างความแข็งแกร่ง (Enhance) ให้กับกลุ่มเครือข่ายที่สามารถต่อยอดความสัมพันธ์จากการเรียนรู้ร่วมกันในชุมชนไปสู่การผนึกกำลังทางธุรกิจ โครงการที่สำคัญ ได้แก่

- โครงการ GIT 2.0 เป็นการต่อยอดการใช้ประโยชน์ฐานข้อมูลของสถาบันที่ได้ดำเนินการรวบรวมและพัฒนาขึ้นอย่างต่อเนื่อง ให้เป็นที่รู้จัก และเข้าถึงได้ง่ายสำหรับผู้ใช้ พร้อมการสร้างชุมชนเครือข่ายพันธมิตรให้มีการแลกเปลี่ยนเรียนรู้ระหว่างกัน
- โครงการพัฒนาประสิทธิภาพการจัดทำและการเผยแพร่ข้อมูลข่าวสารอัญมณีและเครื่องประดับ
- โครงการพัฒนา website ที่มีการสื่อสาร 2 ทาง (Interactive Web) เพื่อให้มีการแลกเปลี่ยนข้อมูลความคิดเห็นระหว่างสถาบัน กับผู้ใช้ข้อมูล และระหว่างผู้ใช้ข้อมูลด้วยกัน โดยผู้ใช้ข้อมูลสามารถเขียน comment ท้ายบทความและสถาบันตอบกลับ
- โครงการจัดทำฐานข้อมูลผู้ประกอบการ (Jeweler Profile) ในประเทศและต่างประเทศ เพื่อสร้างเครือข่ายความร่วมมือและวางแผนทางธุรกิจ
- โครงการการพัฒนาสิ่งพิมพ์ (Publication) เช่น Essential Book, GIT Trade Review

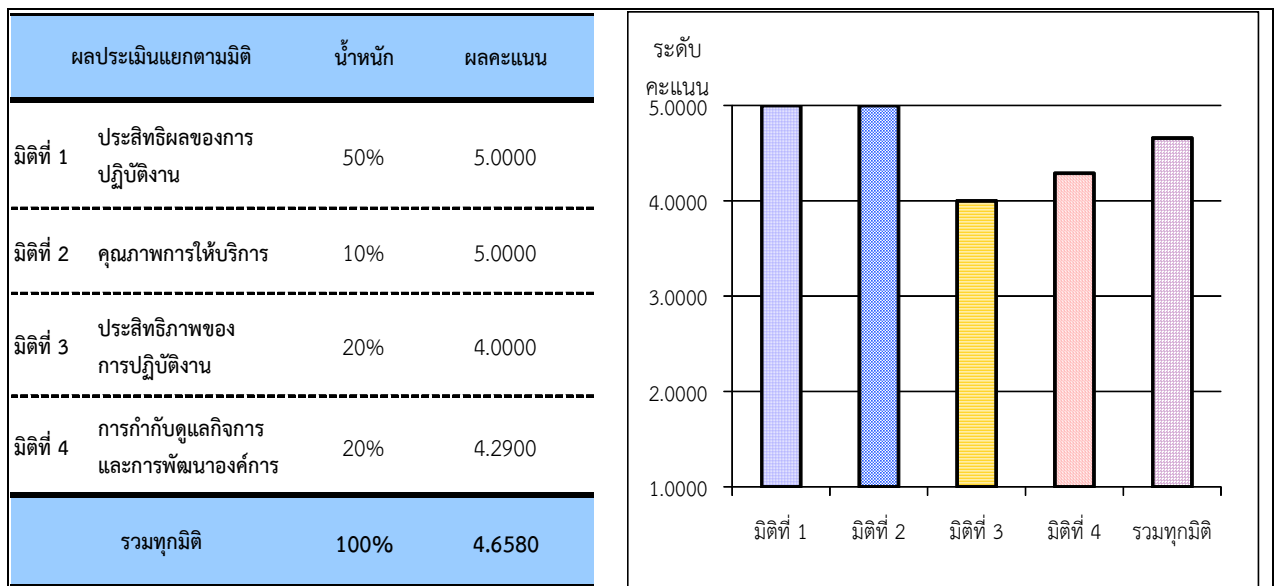
5. ยุทธศาสตร์การสนับสนุนการวิจัยและพัฒนา มุ่งเน้นการประสานงานร่วมกับภาคอุตสาหกรรมสำรวจประเด็นวิจัยของภาคอุตสาหกรรม รวมถึงการสร้างเครือข่าย แบ่งปันแลกเปลี่ยนข้อมูลประกอบการวิจัย และการกระจายผลงานวิจัยให้เป็นที่รับรู้ สามารถนำไปต่อยอดสร้างความแข็งแกร่งให้สามารถแข่งขันในระดับสากล โดยการจัดตั้งฝ่ายวิจัยและพัฒนาอัญมณีและโลหะมีค่า(เทคนิค) เพื่อทำหน้าที่และรับผิดชอบในการวิจัยและพัฒนาด้านอัญมณี เครื่องประดับ และโลหะมีค่าในเชิงเทคนิค ศึกษาความต้องการของอุตสาหกรรม นำมากำหนดแผนแม่บทโครงการวิจัย ดำเนินการขอจัดสรรงบประมาณ ประสานงานกับคณะผู้วิจัย สรุปผลและเผยแพร่ผลงานวิจัยให้เป็นประโยชน์แก่การนำไปใช้พัฒนาอุตสาหกรรม รวมทั้งการพัฒนามาตรฐานกระบวนการ การจัดวางระบบ

มาตรฐานสำหรับห้องปฏิบัติการตรวจสอบอัญมณีและห้องปฏิบัติการตรวจสอบโลหะมีค่า เพื่อพัฒนาการให้บริการอย่างมีคุณภาพทัดเทียมมาตรฐานสากล

2. สรุปผลในภาพรวม

ผลการปฏิบัติงานตามคำรับรองการปฏิบัติงานของสถาบันวิจัยและพัฒนาอัญมณีและเครื่องประดับแห่งชาติ (องค์การมหาชน) หรือ สวอ. ประจำปีงบประมาณ พ.ศ. 2555 ในภาพรวม ได้คะแนน 4.6580 ซึ่งอยู่ในระดับดีมาก สูงกว่าเป้าหมายที่กำหนดไว้ โดยเฉพาะผลการปฏิบัติงานใน มิติที่ 1 ด้านประสิทธิผลของการปฏิบัติงาน และมิติที่ 2 ด้านคุณภาพการให้บริการ อยู่ในระดับดีมาก โดยได้คะแนน 5.0000 เท่ากัน สำหรับผลการปฏิบัติงานใน มิติที่ 3 ด้านประสิทธิภาพของการปฏิบัติงาน ได้คะแนน 4.000 อยู่ในระดับดี เช่นเดียวกับมิติที่ 4 ด้านการกำกับดูแลกิจการและการพัฒนาองค์กร ได้คะแนน 4.2900 อยู่ในระดับดี

2.1 ตารางสรุปผลการปฏิบัติงานตามคำรับรองการปฏิบัติงานของสถาบันวิจัยและพัฒนาอัญมณีและเครื่องประดับแห่งชาติ (องค์การมหาชน) ประจำปีงบประมาณ พ.ศ. 2555



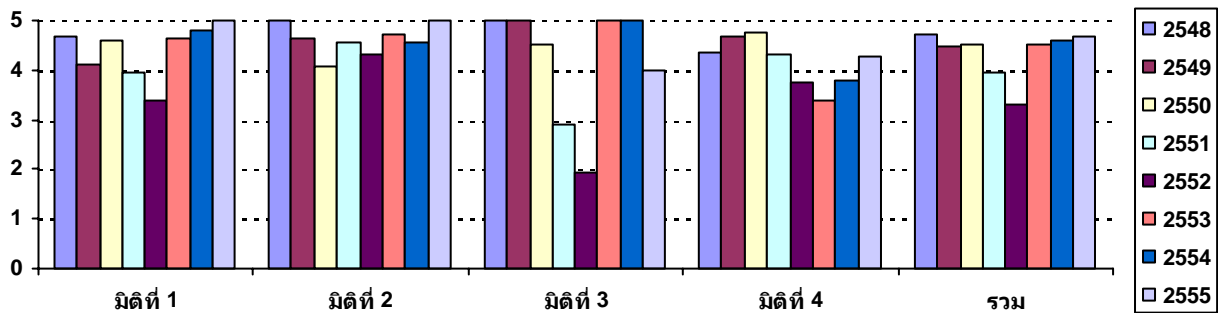
ตารางสรุปคะแนนผลการประเมินการปฏิบัติงานตามคำรับรองการปฏิบัติงานของ
สถาบันวิจัยและพัฒนาอัญมณีและเครื่องประดับแห่งชาติ (องค์การมหาชน)
ประจำปีงบประมาณ พ.ศ. 2555

ตัวชี้วัดผลการปฏิบัติงาน	หน่วยวัด	น้ำหนัก (ร้อยละ)	เกณฑ์การให้คะแนน					ผลการดำเนินงาน			
			1	2	3	4	5	ผลการ ดำเนินงาน	ค่าคะแนน ที่ได้	คะแนน ถ่วงน้ำหนัก	
มิติที่ 1 มิติด้านประสิทธิผลของการปฏิบัติงาน		50								5.0000	2.5000
1.1 ระดับความสำเร็จของการดำเนินงานตามแผนการส่งเสริมและพัฒนาอุตสาหกรรมอัญมณีและเครื่องประดับ เพื่อสนับสนุนนโยบายเศรษฐกิจสร้างสรรค์	ระดับ	10	1	2	3	4	5	5	5.0000	5.0000	0.5000
1.2 ระดับความสำเร็จของจำนวนอัญมณีและเครื่องประดับที่ผ่านการตรวจสอบ*	ระดับ	7	1	2	3	4	5	5.0000	5.0000	5.0000	0.3500
1.3 ร้อยละของผู้เข้ารับการฝึกอบรมหลักสูตรอัญมณีและเครื่องประดับ ผ่านเกณฑ์การทดสอบของ สวอ. และสามารถนำความรู้ไปใช้ประโยชน์ได้	ร้อยละ	7	75	80	85	90	95	100.00	5.0000	5.0000	0.3500
1.4 ระดับความสำเร็จในการจัดทำและเผยแพร่ข้อมูลอัญมณีและเครื่องประดับ	ระดับ	7	1	2	3	4	5	5	5.0000	5.0000	0.3500
1.5 จำนวนสมาชิกใหม่ของระบบฐานข้อมูลสารสนเทศด้านการตลาดอัญมณีและเครื่องประดับ	ราย	4	800	900	1000	1100	1200	1,639	5.0000	5.0000	0.2000
1.6 ผลงานศึกษาและวิจัยด้านวัตถุดิบ การตรวจสอบคุณภาพอัญมณีและโลหะมีค่า การออกแบบ การตลาดและการประยุกต์ใช้ประโยชน์ในอุตสาหกรรมอัญมณีและเครื่องประดับ											
1.6.1 ผลงานศึกษาและวิจัยใหม่	โครงการ	3	1	2	3	4	5	5	5.0000	5.0000	0.1500
1.6.2 ระดับความสำเร็จผลการดำเนินงานของผลงานศึกษาวิจัยที่มีอยู่แล้ว หรือโครงการ	ระดับ	12	1	2	3	4	5	5	5.0000	5.0000	0.6000
มิติที่ 2 มิติด้านคุณภาพการให้บริการ		10								5.0000	0.5000
2.1 ร้อยละของระดับความพึงพอใจในการให้บริการ	ร้อยละ	10	70	75	80	85	90	90.30	5.0000	5.0000	0.5000
มิติที่ 3 มิติด้านประสิทธิภาพของการปฏิบัติงาน		20								4.0000	0.8000
3.1 ระดับความสำเร็จของการจัดทำต้นทุนต่อหน่วยผลผลิต	ระดับ	3	1		3			5	5	5.0000	0.1500
3.2 ร้อยละของการเบิกจ่ายตามแผนการใช้เงิน	ร้อยละ	5	80	85	90	95	100	67.17	1.0000	1.0000	0.0500
3.3 การจัดทำและรักษามาตรฐานห้องปฏิบัติการตรวจสอบให้ได้รับการยอมรับในระดับนานาชาติตามมาตรฐานของสมาพันธ์อัญมณีและเครื่องประดับโลก (CIBJO)	ระดับ	5	1		3			5	5.0000	5.0000	0.2500
3.4 ระดับความสำเร็จของการบำรุงรักษาระบบบริหารคุณภาพตามมาตรฐาน ISO 9001 : 2008 การตรวจสอบอัญมณีเครื่องประดับและโลหะมีค่า	ระดับ	7	1	2	3	4	5	5	5.0000	5.0000	0.3500
มิติที่ 4 มิติด้านการกำกับดูแลกิจการและพัฒนาองค์กร		20								4.2900	0.8580
4.1 ระดับการพัฒนาด้านการกำกับดูแลกิจการ	ระดับ	20	1	2	3	4	5	4.2900	4.2900	4.2900	0.8580
	น้ำหนักรวม	100.0								ค่าคะแนนที่ได้	4.6580

*อ.ก.พ.ร. เฉพาะกิจเกี่ยวกับการส่งเสริมและพัฒนาองค์การมหาชนฯ เมื่อวันที่ 17 มกราคม 2556 มีมติเห็นชอบให้ปรับเกณฑ์การให้คะแนนตัวชี้วัด 1.2 ในระดับ 3 เป็น 23,000 ชิ้นงาน ระดับ 2 เป็น 22,100 ชิ้นงาน และระดับ 1 เป็น 21,200 ชิ้นงาน

2.2 ตารางเปรียบเทียบผลการประเมินรายปีของสถาบันวิจัยและพัฒนาอัญมณีและเครื่องประดับแห่งชาติ (องค์การมหาชน) ประจำปีงบประมาณ พ.ศ. 2548-2555

คะแนนพ.ศ.	มิติที่ 1	มิติที่ 2	มิติที่ 3	มิติที่ 4	รวม
2548	4.6857	5.0000	5.0000	4.3552	4.7288
2549	4.1047	4.6560	5.0000	4.6889	4.4953
2550	4.6158	4.0630	4.5333	4.7686	4.5311
2551	3.9619	4.5600	2.9127	4.2990	3.9560
2552	3.4000	4.3083	1.9333	3.7613	3.3250
2553	4.6408	4.7000	5.0000	3.4042	4.5088
2554	4.8000	4.5380	5.0000	3.8067	4.6151
2555	5.0000	5.0000	4.0000	4.2900	4.6580



3. ผลการดำเนินงานที่สำคัญในปีงบประมาณ พ.ศ. 2555

3.1 มิติที่ 1 ด้านประสิทธิผลของการปฏิบัติงาน (น้ำหนักร้อยละ 50) ค่าคะแนนที่ได้ 5.0000

สวอ. มีการกำหนดตัวชี้วัดที่เป็นผลการดำเนินงานทั้งผลผลิตและผลลัพธ์ที่สอดคล้องกับพันธกิจและยุทธศาสตร์ของ สวอ. ซึ่งมีผลการดำเนินงานโดยสรุป ดังนี้

การดำเนินงานตามแผนการส่งเสริมและพัฒนาอุตสาหกรรมอัญมณี และเครื่องประดับ เพื่อสนับสนุนนโยบายเศรษฐกิจสร้างสรรค์

สวอ. ได้จัดโครงการส่งเสริมและพัฒนาศักยภาพนักออกแบบในอุตสาหกรรมอัญมณีและเครื่องประดับไทย ซึ่งประกอบด้วยกิจกรรม 3 ด้าน ได้แก่ การให้ความรู้พื้นฐานการเป็นสุดยอดนักออกแบบเครื่องประดับ การจัด workshop เพื่อสร้างแรงบันดาลใจ และการจัดนิทรรศการแสดงผลงานแบบวาดและเครื่องประดับจริง โดยผลจากการประเมินโครงการนั้น ผู้เข้าร่วมโครงการสามารถนำความรู้ไปใช้ประโยชน์ต่อได้ ร้อยละ 80.06

ด้านการวิจัย ตรวจสอบ และออกไปรับรองคุณภาพอัญมณีเครื่องประดับ และโลหะมีค่า

ในปีงบประมาณ พ.ศ. 2555 มีหน่วยงานภาครัฐและเอกชน นำอัญมณี เครื่องประดับและโลหะมีค่า มาให้สถาบันฯ ดำเนินการตรวจสอบจำนวน 23,186 ชิ้น ซึ่งผลการตรวจสอบไม่มีการโต้แย้งในเรื่องความผิดพลาดจากการตรวจสอบจากลูกค้า

ด้านการพัฒนาคุณภาพบุคลากรเพื่อตอบสนองความต้องการของธุรกิจอุตสาหกรรมอัญมณีและเครื่องประดับ

สวอ. ได้ดำเนินการพัฒนาทักษะให้กับบุคคลที่มีความสนใจในหลักสูตรอัญมณีและเครื่องประดับ โดยผู้เข้าร่วมการอบรมได้ผ่านการทดสอบตามเกณฑ์ที่ สวอ. กำหนด และสามารถนำความรู้ไปใช้ประโยชน์ได้ โดยผลการดำเนินงานในปี 2555 อยู่ที่ร้อยละ 100

ด้านการวิจัยและพัฒนาอัญมณีและเครื่องประดับอย่างครบวงจร และสอดคล้องกับความต้องการของอุตสาหกรรม

ในปี 2555 ได้สนับสนุนให้มีการจัดทำผลงานศึกษาและวิจัยในเรื่องใหม่ จำนวน 5 โครงการ ได้แก่

- โครงการ “การตรวจสอบทัวร์มาลีนและเบริลอาบรังสี”
- โครงการ “เอกลักษณ์ตัวบ่งชี้ของพลอยแซปไฟร์จากประเทศศรีลังกาและพม่า”
- โครงการ “การศึกษาทับทิมที่ผ่านการเผาด้วยอุณหภูมิต่ำโดยใช้กล้องจุลทรรศน์แรงอะตอมและการดูกลืนในช่วงรังสีอินฟราเรด”

- โครงการ “การศึกษาปัจจัยสู่ความสำเร็จของงานแสดงสินค้าอัญมณีและเครื่องประดับนานาชาติ (กรณีศึกษาเปรียบเทียบไทยและฮ่องกง)”

- โครงการ “การศึกษาโอกาสทางการค้าอัญมณีและเครื่องประดับไทยในตลาดอินเดีย”

นอกจากนี้ สวอ. ได้นำผลงานวิจัยที่มีอยู่แล้ว หรือโครงการวิจัยต่อเนื่องที่มีการถ่ายทอดไปยังกลุ่มเป้าหมาย ด้วยวิธีการต่าง ๆ เช่น

- การตีพิมพ์เผยแพร่บทความในวารสาร อาทิ 1) “Mozambique” Ruby – An African Shining Star (InColor/Winter 2011) 2) RUBY AND SAPPHIRE FROM THE TAN HUONG–TRUC LAU AREA, YEN BAI PROVINCE, NORTHERNVietnam (Gem&Gemology Fall 2011) และ 3) Characteristics of Green Zircon from Ratnapura, Sri Lanka (Geological Society of Thailand)

- การจัดการประชุมกลุ่มย่อย (Focus Group) เพื่อรับฟังข้อคิดเห็นแนวทางการวิจัยของสถาบัน โดยผู้เข้าร่วมประชุมประกอบด้วยผู้บริหาร อาจารย์ที่ปรึกษาและเจ้าหน้าที่ของสถาบัน ผู้ประกอบการในอุตสาหกรรม ผู้แทนสมาคมต่าง ๆ ที่เกี่ยวข้อง

- การสัมมนาโครงการวิจัยด้านการตลาด ในหัวข้อ “การศึกษาโอกาสทางการค้าอัญมณีและเครื่องประดับไทยในตลาดใหม่ที่มีศักยภาพ (บราซิล)” โดยมีผู้ประกอบการ นักวิชาการ และผู้สนใจ เข้าร่วมการสัมมนาดังกล่าว

ด้านการเป็นศูนย์ข้อมูลอุตสาหกรรมอัญมณีและเครื่องประดับ

สวอ. ได้มีการจัดทำและเผยแพร่ข้อมูลอัญมณีและเครื่องประดับ โดยในปี 2555 ได้มีการจัดทำฐานข้อมูลการค้าประกอบด้วย ตัวเลขสถิตินำเข้าส่งออก ปฏิทินงานแสดงสินค้านานาชาติ บทความด้านการตลาดและอัตราภาษีศุลกากรคู่ค้าคู่แข่งจำนวน 60 ประเทศ และมีการจัดทำบทวิเคราะห์ด้านอัญมณีและเครื่องประดับรายปักษ์ และจัดทำบทวิเคราะห์การนำเข้าส่งออกสินค้าอัญมณีและเครื่องประดับรายเดือน โดยเผยแพร่บทวิเคราะห์และข้อมูลผ่านระบบฐานข้อมูลสารสนเทศฯ (<http://www.git.or.th/Gem>) ตลอดจนมีการจัดทำบทความ/บทวิเคราะห์อัญมณีและเครื่องประดับตีพิมพ์ผ่านนิตยสาร/วารสารภายในประเทศและต่างประเทศ

ทั้งนี้ ในปี 2555 มีผู้ที่ลงทะเบียนใหม่สมัครเข้าใช้บริการระบบฐานข้อมูลฯ (<http://www.git.or.th/Gem>) จำนวนทั้งสิ้น 1,639 ราย

3.2 มิติที่ 2 ด้านคุณภาพการให้บริการ (น้ำหนักร้อยละ 10) ค่าคะแนนที่ได้ 5.0000

สวอ. ได้จัดจ้างหน่วยงานอิสระจากภายนอก เป็นผู้ดำเนินการศึกษาวิจัย โดยการสำรวจความพึงพอใจของลูกค้าที่มีต่อการบริการของสถาบัน ดำเนินการตั้งแต่เดือนกรกฎาคม 2555 ถึงเดือนตุลาคม 2555

กระบวนการสำรวจโดยใช้แบบสอบถามสำรวจความพึงพอใจ จำนวน 400 ชุด โดยมีผลการสำรวจความพึงพอใจ ในภาพรวมอยู่ที่ร้อยละ 90.30 และจำแนกผลการสำรวจตามประเภทงานได้ตามตารางดังนี้

ผลการสำรวจระดับความพึงพอใจของ ผู้รับบริการของ สวอ.	ร้อยละ
งานบริการตรวจสอบอัญมณีและเครื่องประดับ	75.3
งานบริการตรวจสอบโลหะมีค่า	88.0
งานบริการฝีกอบรม	100.0
งานบริการด้านข้อมูล	93.9
งานบริการห้องสมุด	91.3
ความพึงพอใจโดยภาพรวม	90.30

ทั้งนี้ สวอ. ควรนำข้อมูลจากผลการสำรวจความพึงพอใจดังกล่าว โดยเฉพาะความเห็นที่เป็นข้อเสนอแนะของกลุ่มตัวอย่างที่มีต่องานบริการตรวจสอบอัญมณีและเครื่องประดับ เพื่อนำไปปรับปรุงคุณภาพการให้บริการของ สวอ. ต่อไป

3.3 มิติที่ 3 ด้านประสิทธิภาพของการปฏิบัติงาน (น้ำหนักร้อยละ 20) ค่าคะแนนที่ได้ 4.0000

ด้านการดำเนินการพัฒนาระบบงานให้ได้ตามมาตรฐานสากล

สวอ. ได้ดำเนินการพัฒนาระบบงานให้ได้ตามมาตรฐานสากล เพื่อให้ สวอ. เป็นที่ยอมรับและได้รับความไว้วางใจจากบุคคลทั่วไปที่จะมาใช้บริการเพิ่มขึ้น โดยในปีงบประมาณ พ.ศ. 2555 สวอ. สามารถรักษามาตรฐานห้องปฏิบัติการตรวจสอบ ให้ได้รับการยอมรับในระดับนานาชาติตามมาตรฐานของสมาพันธ์อัญมณีและเครื่องประดับโลก (CIBJO) รวมทั้งสามารถธำรงรักษาระบบบริหารคุณภาพตามมาตรฐาน ISO 9001 : 2008 การตรวจสอบอัญมณีเครื่องประดับและโลหะมีค่าได้

ด้านการจัดทำต้นทุนต่อหน่วยผลผลิต

สวอ. ได้มีจัดทำบัญชีต้นทุนต่อหน่วยผลผลิตตามภารกิจหลักได้จำนวน 5 ภารกิจหลัก คือ 1) ภารกิจด้านการวิเคราะห์และตรวจสอบอัญมณี โลหะมีค่า 2) ภารกิจด้านการส่งเสริมขีดความสามารถของบุคลากรสู่ภาคอุตสาหกรรมอัญมณีและเครื่องประดับ 3) ภารกิจด้านการจัดทำและเผยแพร่ข้อมูลอัญมณีและเครื่องประดับ 4) ภารกิจด้านการประสานงานตามยุทธศาสตร์และความร่วมมือระหว่างประเทศ และ 5) ภารกิจด้านการวิจัยและพัฒนาอัญมณีและเครื่องประดับ และได้มีการนำผลการดำเนินงานไปกำหนดแนวทางหรือแผนการเพิ่มประสิทธิภาพการดำเนินงานสำหรับปีงบประมาณ พ.ศ. 2556

3.4 มิติที่ 4 ด้านการกำกับดูแลกิจการและพัฒนาองค์กร (น้ำหนักร้อยละ 20) ค่าคะแนนที่ได้ 4.2900

ระดับการพัฒนาด้านการกำกับดูแลกิจการ

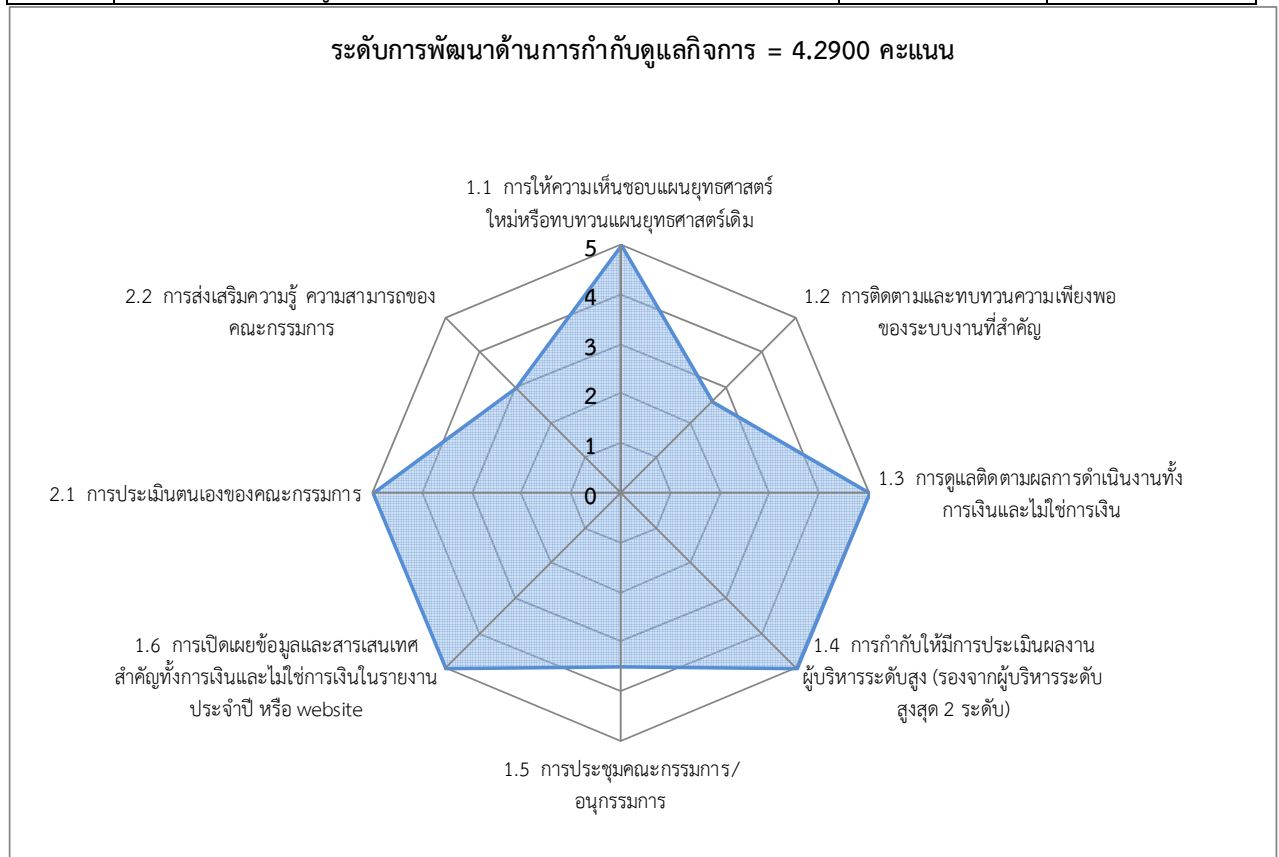
การประเมินระดับการพัฒนาด้านการกำกับดูแลกิจการเป็นองค์ประกอบ ที่สำคัญอย่างมากของการประเมินผลการปฏิบัติงานตามคำรับรองการปฏิบัติงานขององค์กรมหาชน ผลการประเมินจะแสดงให้เห็นว่า องค์กรสามารถเติบโตอย่างยั่งยืน ได้รับการวางรากฐานให้มีศักยภาพในการพัฒนาอย่างต่อเนื่องภายใต้การเปลี่ยนแปลงของสภาพแวดล้อมทางเศรษฐกิจ สังคม การเมือง และสิ่งแวดล้อม มิใช่เพื่อการบรรลุเป้าหมายระยะสั้นเท่านั้น

การประเมินในที่นี้ให้ความสำคัญกับการบริหารงานตามหลักธรรมาภิบาลและการกำกับดูแลตนเองที่ดี โดยพิจารณาจากระบบการส่งเสริมให้มีการกำกับดูแลที่ดี และการสนับสนุนให้คณะกรรมการปฏิบัติงานตามหน้าที่ความรับผิดชอบอย่างครบถ้วนและมีประสิทธิภาพ

จำแนกตามประเด็นการประเมินผลย่อย ได้ดังนี้

ประเด็นการประเมินผล		น้ำหนัก (แปลงเป็น 100)	ผลการประเมิน (คะแนนเต็ม = 5)
1	บทบาทและการปฏิบัติหน้าที่ของคณะกรรมการ	80	
1.1	การให้ความเห็นชอบแผนยุทธศาสตร์ใหม่หรือทบทวนแผนยุทธศาสตร์เดิม	20	5.0000
1.2	การติดตามและทบทวนความเพียงพอของระบบงานที่สำคัญ	15	2.6000
1.3	การดูแลติดตามผลการดำเนินงานทั้งการเงินและไม่ใช้การเงิน	10	5.0000
1.4	การกำกับให้มีการประเมินผลงานผู้บริหารระดับสูง (รองจากผู้บริหารระดับสูงสุด 2 ระดับ)	10	5.0000
1.5	การประชุมคณะกรรมการ/อนุกรรมการ	10	3.5000
1.6	การเปิดเผยข้อมูลและสารสนเทศสำคัญทั้งการเงินและไม่ใช้การเงิน ในรายงานประจำปี หรือ website	15	5.0000
2	การพัฒนาตนเองของคณะกรรมการ	20	
2.1	การประเมินตนเองของคณะกรรมการ	10	5.0000
2.2	การส่งเสริมความรู้ ความสามารถของคณะกรรมการ	10	3.0000

ระดับการพัฒนาด้านการกำกับดูแลกิจการ = 4.2900 คะแนน



โดยในปีงบประมาณ พ.ศ.2555 ผลการปฏิบัติงานที่สำคัญด้านการกำกับดูแลกิจการและการพัฒนาองค์กรของ สวอ. มีดังนี้

1) คณะกรรมการให้ความเห็นชอบแผนยุทธศาสตร์ภายในระยะเวลาที่กำหนดไว้ โดยเนื้อหาของแผนยุทธศาสตร์ครบถ้วนใน 5 ประเด็นที่กำหนดไว้ และมีการดูแลติดตามผลการดำเนินงานทั้งในด้านการเงินและภารกิจหลักอย่างสม่ำเสมอ รวมถึงกำกับให้มีการประเมินผลงานผู้บริหารระดับสูง

2) สวอ. ได้มีการเปิดเผยข้อมูลและสารสนเทศสำคัญทั้งการเงินและไม่ใช้การเงิน ในรายงานประจำปี หรือ website

3) มีการประเมินตนเองของคณะกรรมการ และนำผลประเมินตนเองของคณะกรรมการไปใช้ประโยชน์ ตลอดจนมีกิจกรรมเพื่อการส่งเสริมความรู้ความสามารถของคณะกรรมการ

อย่างไรก็ตาม คณะกรรมการควรเพิ่มบทบาทในการติดตามและทบทวนความเพียงพอของระบบงานที่สำคัญ และการเข้าร่วมประชุม ทั้งนี้ เพื่อให้เป็นไปตามหลักการกำกับดูแลกิจการที่ดี นอกจากนี้ สวอ. ควรพัฒนาเรื่องการเปิดเผยข้อมูลและสารสนเทศสำคัญทั้งการเงินและไม่ใช้การเงิน ในรายงานประจำปี หรือ website ให้สมบูรณ์ และทันสมัย นอกจากนี้ ควรมีการจัดทำสรุปและรายงานกิจกรรมส่งเสริมความรู้ความสามารถของคณะกรรมการให้มีความสมบูรณ์ครบถ้วน

4. จุดเด่น / พัฒนาการที่ดี ขององค์การมหาชน

สวอ. มีพัฒนาการอย่างต่อเนื่องโดยเฉพาะผลงานในมิติภายนอก ได้แก่ มิติที่ 1 ด้านประสิทธิผลของการปฏิบัติงาน และมิติที่ 2 ด้านคุณภาพการให้บริการ ซึ่งเป็นตัวชี้วัดที่สะท้อนผลผลิตและผลลัพธ์ภารกิจหลักขององค์การ ทั้ง 5 ด้าน คือ 1) ด้านการวิเคราะห์และตรวจสอบบัญชี โลหะมีค่า 2) ด้านการส่งเสริมขีดความสามารถของบุคลากรสู่ภาคอุตสาหกรรมอัญมณีและเครื่องประดับ 3) ด้านการจัดทำและเผยแพร่ข้อมูลอัญมณีและเครื่องประดับ 4) ด้านการประสานงานตามยุทธศาสตร์และความร่วมมือระหว่างประเทศ และ 5) ด้านการวิจัยและพัฒนาอัญมณีและเครื่องประดับ

5. ข้อเสนอแนะเพื่อการปรับปรุง

1) ควรพิจารณามาตรการหรือแนวทางในการเร่งรัดการเบิกจ่ายให้เป็นไปตามแผนการใช้จ่ายเงินที่กำหนดไว้

2) สวอ. ควรให้ความสำคัญกับการพัฒนาด้านการกำกับดูแลกิจการมากขึ้น โดยคณะกรรมการควรเพิ่มบทบาทในการติดตามและทบทวนความเพียงพอของระบบงานที่สำคัญ ทั้งนี้ เพื่อให้เป็นไปตามหลักการกำกับดูแลกิจการที่ดี นอกจากนี้ สวอ. ควรพัฒนาเรื่องการเปิดเผยข้อมูลและสารสนเทศสำคัญทั้งการเงินและไม่ใช้การเงิน ในรายงานประจำปี หรือ website ให้สมบูรณ์ และทันสมัย นอกจากนี้ ในส่วนของการพัฒนาความรู้ความสามารถของคณะกรรมการ ควรมีการจัดทำสรุปและรายงานกิจกรรมส่งเสริมความรู้ความสามารถของคณะกรรมการให้มีความสมบูรณ์ครบถ้วน

3) สวอ. ควรนำข้อมูลจากผลการสำรวจความพึงพอใจของผู้รับบริการ โดยเฉพาะความเห็นที่เป็นข้อเสนอแนะของกลุ่มตัวอย่างที่มีต่องานบริการตรวจสอบอัญมณีและเครื่องประดับ ซึ่งมีคะแนนความพึงพอใจน้อยที่สุด เพื่อนำไปปรับปรุงคุณภาพการให้บริการของ สวอ. ต่อไป

4) สวอ. ควรให้ความสำคัญกับระบบการบริหารความเสี่ยงในการปฏิบัติงาน และแผนรองรับภาวะฉุกเฉินที่อาจเกิดขึ้น เพื่อเป็นการป้องกันและลดผลกระทบที่จะเกิดขึ้นกับองค์การ
