

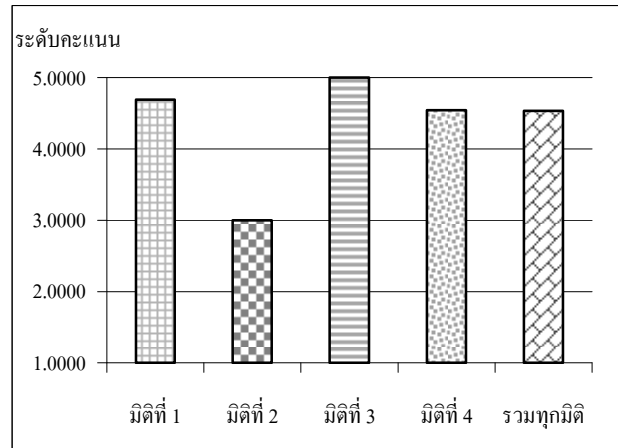
รายงานสรุปการประเมินผลการปฏิบัติงาน
ตามคำรับรองการปฏิบัติงาน ประจำปีงบประมาณ พ.ศ. 2548
สถาบันพัฒนาองค์กรชุมชน (องค์การมหาชน)

สรุปภาพรวมการประเมินผลการปฏิบัติงานตามคำรับรองการปฏิบัติงาน ประจำปีงบประมาณ พ.ศ. 2548
สถาบันพัฒนาองค์กรชุมชน (องค์การมหาชน)

• สรุปภาพรวมคะแนนจากการประเมินการปฏิบัติงาน ดีมาก ดี ปานกลาง ต่ำ ต่ำมาก

ตารางสรุปผลการประเมินการปฏิบัติงานของสถาบันพัฒนาองค์กรชุมชน (องค์การมหาชน)

ผลประเมินแยกตามมิติ	น้ำหนัก	ผลคะแนน
มิติที่ 1 ประสิทธิภาพของการปฏิบัติงาน	54%	4.6893
มิติที่ 2 คุณภาพการให้บริการ	8%	3.0000
มิติที่ 3 ประสิทธิภาพของการปฏิบัติงาน	8%	5.0000
มิติที่ 4 การพัฒนาองค์กร	30%	4.5400
รวมทุกมิติ	100%	4.5342



สรุปประเด็นสำคัญของผลการดำเนินงานของสถาบันพัฒนาองค์กรชุมชน (องค์การมหาชน)

1. สรุปผลการให้คะแนนตามคำรับรองการปฏิบัติงาน

- ผลคะแนนรวมขององค์กรมหาชน : ผลคะแนน โดยภาพรวมทุกมิติของสถาบันพัฒนาองค์กรชุมชน (พอช.) อยู่ในเกณฑ์ดีมาก โดยผลคะแนนรวมที่ได้อยู่ที่ระดับ 4.5342
- ผลคะแนนของการปฏิบัติงานตามมิติ : ผลคะแนนเมื่อพิจารณาตามมิติ ปรากฏว่า พอช. สามารถทำคะแนนได้อยู่ในเกณฑ์ดีมาก ในมิติที่ 1 ประสิทธิภาพของการปฏิบัติงาน มิติที่ 3 ประสิทธิภาพของการปฏิบัติงาน และมิติที่ 4 การพัฒนาองค์กร ส่วนในมิติที่ 2 คุณภาพการให้บริการ มีผลคะแนนอยู่ในเกณฑ์ปานกลาง โดยในมิติที่ 3 มีผลคะแนนที่ได้สูงที่สุดเมื่อเทียบกับมิติอื่นๆ คือ ได้คะแนนเต็ม 5.0000

2. ข้อสังเกตของที่ปรึกษาประเมินผล

- ฐานข้อมูล : พอช. ได้ประชุมผู้ดูแลตัวชี้วัด ผู้จัดเก็บข้อมูลและผู้ที่เกี่ยวข้อง เพื่อสื่อสารทำความเข้าใจในการใช้แบบฟอร์มรายงานผลการปฏิบัติงาน (รายตัวชี้วัด) เนื่องจากเป็นการเข้าสู่ระบบประเมินผลในปีแรก จึงต้องมีการทำความเข้าใจอย่างละเอียดเกี่ยวกับการรายงานผลการดำเนินงานให้มีความสอดคล้องกับนิยามตัวชี้วัดที่กำหนดไว้ สำหรับฐานข้อมูลที่มีปริมาณมาก พอช. จัดเก็บและบันทึกข้อมูลในรูปแบบอิเล็กทรอนิกส์ไฟล์ ซึ่งสามารถเรียกใช้ ปรับปรุง และประมวลผลข้อมูลได้อย่างสม่ำเสมอ ข้อมูลประกอบการประเมินผลมีความน่าเชื่อถือ

สรุปภาพรวมการประเมินผลการปฏิบัติงานตามคำรับรองการปฏิบัติงาน ประจำปีงบประมาณ พ.ศ. 2548
สถาบันพัฒนาองค์กรชุมชน (องค์การมหาชน)

สรุปประเด็นสำคัญของผลการดำเนินงานของสถาบันพัฒนาองค์กรชุมชน (องค์การมหาชน) (ต่อ)

- ผลการดำเนินงานที่สำคัญในปีงบประมาณ พ.ศ. 2548 : พอช.สามารถดำเนินการผลักดันให้เกิดองค์กรชุมชนที่สามารถรับรองสถานภาพและการมีอยู่ขององค์กรฯ ได้ชัดเจนและเป็นรูปธรรมจำนวนกว่า 15,000 องค์กรฯ โดยมีการสร้างกลไกการทำงานที่สำคัญ ได้แก่ การสร้างเครือข่ายผู้นำชุมชนและภาคีพัฒนาจำนวน 920 คน กระจายอยู่ตามภูมิภาคต่าง ๆ ของประเทศ และมีบทบาทสำคัญในการประสานและบูรณาการให้เกิดการแก้ไขปัญหาความยากจนตั้งแต่ระดับท้องถิ่นไปจนถึงระดับชาตินอกจากนั้น พอช. ยังได้ส่งเสริมให้มีการจัดทำแผนชุมชนได้แล้วเสร็จและสามารถเชื่อมโยงหรือนำแผนชุมชนดังกล่าวไปบรรจุอยู่ในแผนขององค์กรปกครองส่วนท้องถิ่นได้จำนวนทั้งสิ้น 671 แผน ใน 402 ตำบล ส่วนด้านการสนับสนุนทางการเงิน คือ การให้สินเชื่อแก่องค์กรชุมชนต่าง ๆ นั้น องค์กรชุมชนส่วนใหญ่สามารถชำระหนี้คืนได้ตามเงื่อนไข โดยมีสัดส่วนของสินเชื่อที่ได้รับคืนจริงต่อสินเชื่อที่รับคืนคิดเป็นร้อยละ 67.76 ยังมีสินเชื่อที่มีปัญหาอยู่พอสมควร คือ 32.24 ซึ่งพอช.ตระหนักถึงปัญหาดังกล่าว ในปีนี้ฯ จึงได้มีการจัดทำแผนการบริหารหนี้มีปัญหา NPL จนแล้วเสร็จ และพร้อมที่จะนำไปปฏิบัติในปีงบประมาณ พ.ศ. 2549
- ระดับการมีส่วนร่วมของผู้บริหารระดับสูง (Top Management Commitment) : ผู้บริหารของ พอช. ให้ความสำคัญกับระบบการประเมินผล และให้ความสำคัญรายละเอียดของการวัดผลในทุกตัวชี้วัด โดยจัดให้มีการประชุมเพื่อทำความเข้าใจและพิจารณาถึงรายละเอียดขั้นตอนการดำเนินงาน และความเป็นไปได้ของแต่ละตัวชี้วัดอย่างละเอียด มีการติดตามผลการดำเนินงานอย่างสม่ำเสมอ เพื่อให้ พอช. สามารถบรรลุผลสำเร็จตามเป้าหมายที่วางไว้
- ตัวชี้วัด : ในปีนี้มีการกำหนดตัวชี้วัดที่เป็นการวัดผลลัพธ์ (Outcome) จำนวน 5 ตัวชี้วัดจากจำนวนตัวชี้วัดทั้งหมด 19 ตัวชี้วัด คิดเป็นน้ำหนักร้อยละ 26.00 จากน้ำหนักรวมทั้งหมักร้อยละ 100.00 และมีตัวชี้วัดที่เป็นการวัดผลผลิต (Output) จำนวน 12 ตัวชี้วัด คิดเป็นน้ำหนักร้อยละ 63.00 ส่วนที่เหลืออีก 2 ตัวชี้วัด คิดเป็นน้ำหนักร้อยละ 11.00 เป็นตัวชี้วัดที่เป็นการวัดผลความสำเร็จของการจัดกระบวนการทำงาน (Process)
- อื่น ๆ : พอช. มีการนำระบบประเมินผลไปใช้เป็นเครื่องมือในการบริหารจัดการได้เป็นอย่างดี เจ้าหน้าที่ของ พอช. เห็นความสำคัญของการมีระบบประเมินผล รับรู้ และมีส่วนร่วม ตลอดจนมีความตั้งใจที่จะดำเนินงานให้บรรลุเป้าหมายตามคำรับรองการปฏิบัติงานของ พอช. ร่วมกัน

3. ข้อเสนอแนะ

- พอช. มีบทบาทหน้าที่หลักในการพัฒนาองค์กรชุมชน สร้างการยอมรับและรับรองสถานภาพองค์กรชุมชน การพัฒนาประชาสังคมและความร่วมมือ รวมถึงการสนับสนุนทางการเงิน สินเชื่อ และเศรษฐกิจชุมชน โดยกลุ่มเป้าหมายที่สำคัญในการดำเนินงานคือ องค์กรชุมชน และเครือข่ายขององค์กรชุมชนทั้งในชุมชนเมือง และชุมชนชนบททั่วประเทศ ในปีต่อไป พอช. ควรสนับสนุนให้ชุมชนรวมกลุ่มกันเพื่อเป็นองค์กรชุมชนที่มีการดำเนินงานอย่างเป็นรูปธรรม และมีความเข้มแข็ง สนับสนุนให้ชุมชนจัดเก็บข้อมูลพื้นฐานของตนเองทุกด้านอย่างละเอียด เพื่อใช้เป็นข้อมูลในการพัฒนาชุมชนได้อย่างต่อเนื่อง ทุกชุมชน เมือง เขต ที่มีปัญหาควรได้รับฟื้นฟูและแก้ไขปัญหา และควรเร่งดำเนินงานทุกด้านที่เกี่ยวกับโครงการบ้านมั่นคง ทั้งในเรื่องของสิทธิในที่อยู่อาศัยที่มั่นคงและที่อยู่อาศัยที่มั่นคง เพื่อให้กลุ่มเป้าหมายที่รอรับการช่วยเหลืออยู่ได้รับการดูแลและแก้ไขปัญหาได้ทันการณ์ และเกิดความมั่นคงในสิทธิและการอยู่อาศัย

สรุปภาพรวมการประเมินผลการปฏิบัติงานตามคำรับรองการปฏิบัติงาน ประจำปีงบประมาณ พ.ศ. 2548
สถาบันพัฒนาองค์กรชุมชน (องค์การมหาชน)

สรุปประเด็นสำคัญของผลการดำเนินงานของสถาบันพัฒนาองค์กรชุมชน (องค์การมหาชน) (ต่อ)

- ด้านสินเชื่อ พบว่า พอช. มีปัญหาเกี่ยวกับหนี้ที่ไม่สามารถชำระคืนได้ตามกำหนดเวลา โดยเกิดจากหลายสาเหตุ เช่น การนำเงินไปใช้ผิดจากวัตถุประสงค์ที่แจ้งไว้ในการขอสินเชื่อ คณะกรรมการกู้ยืมเงินไปใช้จ่ายส่วนตัว เป็นต้น ซึ่ง พอช. รับรู้ปัญหา ในปีนี้จึงได้มีการจัดทำแผนบริหารหนี้ที่มีปัญหา เพื่อใช้ในการบริหารจัดการสินเชื่อ โดยในปีต่อไปควรมีการดำเนินการตามแผนฯ และติดตามประเมินผลสำเร็จของแต่ละกิจกรรม โดยพิจารณาว่ากิจกรรมใดที่ดำเนินการแล้วส่งผลให้การบริหารจัดการหนี้ที่มีปัญหาสัมฤทธิ์ผล เพื่อใช้เป็นข้อมูลในการวางแผนการดำเนินงานต่อไป
- พอช. เป็นองค์กรที่ไม่มุ่งแสวงหาผลกำไร แต่เนื่องจากมีเงินกองทุนสำหรับใช้ในการดำเนินงานจำนวนมาก จึงควรมีการจัดการทางการเงินที่มีประสิทธิภาพ โดยในปีนี้มีกำหนดตัวชี้วัดประสิทธิภาพทางการเงินด้วย แต่ไม่ได้กำหนดเป้าหมายในลักษณะที่มุ่งหวังการได้รับผลตอบแทนหรือผลกำไรในเชิงธุรกิจ แต่เป็นการวัดผลโดยมุ่งหมายให้สามารถสะท้อนผลการดำเนินงานว่า พอช. มีการบริหารจัดการการเงินที่ดี สำหรับปีต่อไปควรมีการกำหนดตัวชี้วัดด้านการจัดการทางการเงินอย่างต่อเนื่อง
- ภารกิจหลักของ พอช. เกี่ยวข้องกับชุมชน ซึ่งมีปริมาณข้อมูลมากและมีแนวโน้มว่าจะเพิ่มขึ้นอย่างต่อเนื่องในอนาคต ในปีต่อไป จึงควรพัฒนาระบบสารสนเทศให้มีความทันสมัยและตอบสนองต่อการปฏิบัติงาน เน้นการใช้เทคโนโลยีสารสนเทศในการจัดเก็บข้อมูล และปฏิบัติงานเพื่อให้มีความรวดเร็วและมีประสิทธิภาพยิ่งขึ้น นอกจากนี้ควรจัดให้มีการออกแบบและพัฒนาฐานข้อมูลให้รองรับงานที่มีการขยายตัวอย่างต่อเนื่อง เช่น ข้อมูลชุมชนทั่วประเทศ ข้อมูลการดำเนินงานบ้านมั่นคง เป็นต้น โดยพัฒนาให้เป็น Information ในระดับที่ผู้บริหารสามารถใช้ในการตัดสินใจหรือบริหารจัดการได้ตรงตามความต้องการ
- พอช. มีเจ้าหน้าที่ปฏิบัติงานจำนวนไม่มาก และพบอุปสรรคในการดำเนินงานอยู่บ้าง เช่น เจ้าหน้าที่ไม่ได้รับความสะดวกในการดำเนินงานหลายด้าน เช่น ระบบหรือกระบวนการสนับสนุน ซึ่งต้องใช้ระยะเวลาพอสมควรในการปรับเปลี่ยนวิธีการกฎหรือระเบียบที่เกี่ยวข้องเพื่อให้สอดคล้องหรือตอบสนองต่อวิธีปฏิบัติงานให้ทันต่อเหตุการณ์หรือสภาพแวดล้อมในการปฏิบัติงานที่มีการเปลี่ยนแปลงอยู่ตลอดเวลา อีกทั้งระบบการสื่อสารภายใน และระบบสารสนเทศที่ยังอยู่ระหว่างการพัฒนา และยังไม่ใช้งานได้ไม่สมบูรณ์ ในปีต่อไป จึงควรมีการทบทวนและปรับปรุงกฎ ระเบียบต่าง ๆ ตลอดจนพัฒนาระบบบริหารงานบุคคล ระบบสนับสนุนงานทั่วไป ระบบสื่อสารภายในองค์กร และระบบสารสนเทศอย่างต่อเนื่อง เพื่อให้มีความยืดหยุ่นและตอบสนองการปฏิบัติงานมากขึ้น
- ในปีต่อไปควรมีการกำหนดตัวชี้วัดหรือน้ำหนักของตัวชี้วัดที่เป็นการวัดผลลัพธ์ (Outcome) เพิ่มขึ้น

หมายเหตุ : 1. คำอธิบายผลการประเมิน : ดีมาก = 4.5000-5.0000 คะแนน ดี = 3.5000-4.4999 คะแนน ปานกลาง = 2.5000-3.4999 คะแนน
ต่ำ = 1.5000-2.4999 คะแนน ต่ำมาก = 1.0000-1.4999 คะแนน

ตารางสรุปผลการปฏิบัติงานตามคำรับรองการปฏิบัติงาน
สถาบันพัฒนาองค์กรชุมชน (องค์การมหาชน) ประจำปีงบประมาณ พ.ศ.2548

ตัวชี้วัดผลการปฏิบัติงาน	หน่วยวัด	น้ำหนัก (ร้อยละ)	เกณฑ์การให้คะแนน					ผลการดำเนินงาน		
			1	2	3	4	5	ผลการดำเนินงาน	ค่าคะแนน ที่ได้	คะแนน ถ่วงน้ำหนัก
มิติที่ 1 มิติด้านประสิทธิภาพของการปฏิบัติงาน (น้ำหนัก : ร้อยละ 54)		54							4.6893	
1 ร้อยละของตำบลเป้าหมายที่มีผลสำเร็จของการฟื้นฟูชุมชนท้องถิ่นอย่างน้อย 2 ตำบล	ร้อยละ	8	70.00	75.00	80.00	85.00	90.00	105.50	5.0000	0.4000
2 จำนวนองค์กรชุมชนที่ได้รับการรับรองสถานภาพและมีการดำเนินงานอย่างเป็นรูปธรรม	องค์กร	8	12,000	13,000	14,000	15,000	16,000	15,023	4.0230	0.3218
3 ร้อยละของแผนชุมชนที่ได้รับการบรรจุอยู่ในแผนของอปท.	ร้อยละ	7	94.00	95.00	96.00	97.00	98.00	100.00	5.0000	0.3500
4 จำนวนผู้นำชุมชนที่ทำงานร่วมกับพอช. และมีบทบาทในการบูรณาการแก้ไขปัญหาความยากจนในระดับ อปท. ระดับจังหวัด และระดับชาติ	คน	5	700	720	740	760	780	920	5.0000	0.2500
5 ร้อยละของสินค้าที่ได้รับความคุ้มครองที่พึงได้รับในปีงบประมาณ พ.ศ. 2548	ร้อยละ	8	62.00	64.00	66.00	68.00	70.00	67.76	3.8800	0.3104
6 ผลสำเร็จของการจัดทำแผนบริหารหนี้ที่มีปัญหา (NPL)	ผลสำเร็จ	6	ไม่สำเร็จ	-	-	-	สำเร็จ	สำเร็จ	5.0000	0.3000
7 จำนวนเมือง/เขตที่มีการแก้ไขปัญหาอย่างเป็นระบบทั้งเมือง	เมือง/เขต	5	38	43	48	53	58	61	5.0000	0.2500
8.1 ร้อยละของครัวเรือนเป้าหมายที่มีที่อยู่อาศัยที่มั่นคงภายใต้การดำเนินโครงการบ้านมั่นคง	ร้อยละ	3	80.00	85.00	90.00	95.00	100.00	135.00	5.0000	0.1500
8.2 ร้อยละของครัวเรือนเป้าหมายที่ได้รับสิทธิที่อยู่อาศัยที่มั่นคง	ร้อยละ	4	60.00	70.00	80.00	90.00	100.00	117.00	5.0000	0.2000
มิติที่ 2 มิติด้านคุณภาพการให้บริการ (น้ำหนัก : ร้อยละ 8)		8							3.0000	
9 ร้อยละของระดับความพึงพอใจของผู้รับบริการและภาคี	ร้อยละ	8	70.00	75.00	80.00	85.00	90.00	80.00	3.0000	0.2400
มิติที่ 3 มิติด้านประสิทธิภาพของการปฏิบัติงาน (น้ำหนัก : ร้อยละ 8)		8							5.0000	
10 อัตราผลตอบแทนจากการลงทุนและเงินให้สินเชื่อ	ร้อยละ	8	1	1.50	2	2.50	3	3.00	5.0000	0.4000
มิติที่ 4 มิติด้านการพัฒนาองค์กร (น้ำหนัก : ร้อยละ 30)		30							4.5400	
11 ร้อยละของระดับความพึงพอใจของเจ้าหน้าที่ของพอช. ที่มีต่อการปฏิบัติงาน	ร้อยละ	3	50.00	60.00	70.00	80.00	90.00	70.00	3.0000	0.0900
12 จำนวนองค์ความรู้และการพัฒนานวัตกรรม	เรื่อง	3	30	35	40	45	50	59	5.0000	0.1500
13 จำนวนระบบสารสนเทศที่พัฒนาได้แล้วเสร็จ	ระบบ	4	1	-	2	-	3	3	5.0000	0.2000
14 ผลสำเร็จในการจัดทำแผนพัฒนาบุคลากร (HRD)	ระดับ	3	ไม่สำเร็จ	-	-	-	สำเร็จ	สำเร็จ	5.0000	0.1500
15 จำนวนภาค/ส่วน/หน่วย/สำนักที่มีและใช้ระบบตรวจสอบตนเอง (CSA)	แห่ง	5	3	4	5	6	7	8	5.0000	0.2500
16 ระดับคุณภาพการกำกับดูแลกิจการ	ระดับ	5	1	2	3	4	5	3.44	3.4400	0.1720
17 ระดับความสำเร็จของการจัดทำแผนปฏิบัติงาน 3 ปี (ให้สอดคล้องกับแผนบริหารราชการแผ่นดินและแผนของหน่วยงานเจ้าสังกัด) ในองค์กร	ระดับ	5	1	2	3	4	5	5	5.0000	0.2500
18 จำนวนชุมชนท้องถิ่นนำร่องที่มีข้อมูลในระบบสารสนเทศของชุมชน	ชุมชน	2	2	4	6	8	10	10	5.0000	0.1000
น้ำหนักรวม		100							ค่าคะแนนที่ได้	4.5342

ผลคะแนน ณ กรกฎาคม พ.ศ. 2549

สรุปการประเมินผลการปฏิบัติงานตามคำรับรองการปฏิบัติงาน ประจำปีงบประมาณ พ.ศ. 2548
สถาบันพัฒนาองค์กรชุมชน (องค์การมหาชน)

ตัวชี้วัด	สรุปผลการประเมิน
<input type="checkbox"/> ประสิทธิภาพของการปฏิบัติงาน	<input checked="" type="checkbox"/> ดีมาก <input type="checkbox"/> ดี <input type="checkbox"/> ปานกลาง <input type="checkbox"/> ต่ำ <input type="checkbox"/> ต่ำมาก
1. ร้อยละของตำบลเป้าหมายที่มีผลสำเร็จของการฟื้นฟูชุมชนท้องถิ่นอย่างน้อย 2 ตำบล	<ul style="list-style-type: none"> ▪ ผลการดำเนินงานอยู่ในเกณฑ์ดีมาก มีผลการประเมินอยู่ที่ระดับคะแนน 5.0000 โดยตำบลที่มีผลสำเร็จของการฟื้นฟูชุมชนท้องถิ่นอย่างน้อย 2 ตำบล มีจำนวน 211 ตำบล จากตำบลเป้าหมาย 200 ตำบล หรือคิดเป็นร้อยละ 105.50 ▪ พอช. สามารถดำเนินการได้ดีกว่าเป้าหมาย เนื่องจาก พอช. ได้กำหนดเป้าหมายในการดำเนินงานร่วมกับตำบลเป้าหมายตั้งแต่ต้นปีงบประมาณ โดยความร่วมมือจากแกนนำชุมชนท้องถิ่น และองค์กรปกครองส่วนท้องถิ่น ในการดำเนินงานจะส่งเสริมให้ชุมชนร่วมกันคิดวางแผนเป้าหมายที่ทำการฟื้นฟูในด้านต่าง ๆ เช่น การจัดการทรัพยากร การพัฒนาเกษตรยั่งยืน การฟื้นฟูวัฒนธรรม เป็นต้น ซึ่งจะมีการกำหนดกิจกรรมในการฟื้นฟูและทำแผนจัดกระบวนการเรียนรู้ โดยมีการเชื่อมโยงเครือข่ายตำบลฟื้นฟูชุมชนท้องถิ่นเพื่อการแลกเปลี่ยนเรียนรู้ระหว่างพื้นที่ ▪ ในชุมชนท้องถิ่นที่ได้ดำเนินการฟื้นฟูไปแล้วอย่างน้อย 2 ตำบล ควรมีการฟื้นฟูเพิ่มเติมให้ครบทุกตำบลที่จำเป็น ในขณะที่เดียวกันควรมีการดำเนินการฟื้นฟูชุมชนท้องถิ่นใหม่เพิ่มเติม เนื่องจากเป็น การดำเนินการที่สำคัญในการพัฒนาชุมชนฐานรากให้มีความเข้มแข็ง
2. จำนวนองค์กรชุมชนที่ได้รับการรับรองสถานภาพและมีการดำเนินงานอย่างเป็นรูปธรรม	<ul style="list-style-type: none"> ▪ ผลการดำเนินงานอยู่ในเกณฑ์ดี มีผลการประเมินอยู่ที่ระดับคะแนน 4.0230 โดยมีจำนวนองค์กรชุมชนที่ได้รับการรับรองสถานภาพ จำนวน 15,023 องค์กร ▪ พอช. สามารถดำเนินการได้ตามเป้าหมาย เนื่องจาก พอช. ได้มีการออกข้อบังคับสถาบันฯ ว่าด้วยการรับรองสถานภาพองค์กรชุมชน เพื่อให้มีหลักเกณฑ์ที่เป็นรูปธรรมที่จะบอกสถานะความเป็นองค์กรชุมชน มีการดำเนินการโดยศูนย์ข้อมูล มีการจัดทำฐานข้อมูลองค์กรชุมชนที่เข้าร่วมกระบวนการพัฒนาและมีการดำเนินกิจกรรมอย่างเป็นรูปธรรม ซึ่งการรวบรวมข้อมูลองค์กรชุมชนมีวิธีการคือ แบบเสนอโครงการที่ได้รับการสนับสนุนจาก พอช. และแบบสอบถามที่ให้ องค์กรชุมชนกรอกข้อมูลเพื่อให้เป็นปัจจุบัน ประกอบกับองค์กรชุมชนให้ความร่วมมือในการกรอกแบบสำรวจข้อมูลองค์กรชุมชน ▪ พอช. ควรสนับสนุนให้ทุกองค์กรชุมชนมีการรวมตัวกันอย่างต่อเนื่อง มีการดำเนินงานอย่างเป็นรูปธรรมและยั่งยืน ซึ่งเป็นสิ่งสำคัญกว่าการได้รับการรับรองสถานภาพ

สรุปการประเมินผลการปฏิบัติงานตามคำรับรองการปฏิบัติงาน ประจำปีงบประมาณ พ.ศ. 2548
สถาบันพัฒนาองค์กรชุมชน (องค์การมหาชน)

ตัวชี้วัด	สรุปผลการประเมิน
<p>3. ร้อยละของแผนชุมชนที่ได้รับการบรรจุอยู่ในแผนของ อปท.</p>	<ul style="list-style-type: none"> ▪ ผลการดำเนินงานอยู่ในเกณฑ์ดีมาก มีผลการประเมินอยู่ที่ระดับคะแนน 5.0000 โดยดำเนินการได้แล้วเสร็จ จำนวน 671 แผน (402 ตำบล) หรือคิดเป็นร้อยละ 100.00 เมื่อเทียบกับเป้าหมาย ▪ พอช. สามารถดำเนินการได้ตามเป้าหมาย เนื่องจากการบูรณาการแผนชุมชน นอกจากจะให้อปท. เข้ามามีส่วนร่วมในการจัดทำแผนตั้งแต่เริ่มต้นแล้ว ยังมีภาคีพัฒนาทั้งภาครัฐและภาคเอกชน เข้าร่วมด้วย ประกอบกับผู้ว่าราชการจังหวัด ได้เห็นความสำคัญจึงได้แต่งตั้งคณะทำงานเพื่อเข้ามาสนับสนุนการทำแผนชุมชน และให้การสนับสนุนทั้งทางด้านงบประมาณ บุคลากร และให้ความสำคัญกับแผน โดยการนำเอาแผนภาคประชาชนมาเป็นยุทธศาสตร์การพัฒนาจังหวัด ▪ ในการดำเนินงาน ชุมชนขาดความเข้าใจในการนำแผนชุมชนไปสู่การปฏิบัติ ประกอบกับต้องการประสานงานกับ อปท. ซึ่งมีการเปลี่ยนแปลงคณะผู้บริหาร อปท. ทำให้การดำเนินงานไม่ต่อเนื่อง
<p>4. จำนวนผู้นำชุมชนที่ทำงานร่วมกับพอช. และมีบทบาทในการบูรณาการแก้ไขปัญหาความยากจนในระดับ อปท. ระดับจังหวัด และระดับชาติ</p>	<ul style="list-style-type: none"> ▪ ผลการดำเนินงานอยู่ในเกณฑ์ดีมาก มีผลการประเมินอยู่ที่ระดับคะแนน 5.0000 โดยผู้นำชุมชนที่ทำงานร่วมกับ พอช. และมีบทบาทในการบูรณาการแก้ไขปัญหาความยากจนในระดับ อปท. ระดับจังหวัด และระดับชาติ มีจำนวน 920 คน ▪ พอช. สามารถดำเนินการได้ดีกว่าเป้าหมาย เนื่องจาก การมีส่วนร่วมของชุมชนและภาคีพัฒนาที่เกี่ยวข้องในทุกระดับ โดยมีการแต่งตั้งคณะทำงานชุดต่าง ๆ ขึ้น เพื่อทำหน้าที่เป็นกลไกในการกำหนดยุทธศาสตร์การพัฒนาและการพัฒนาความเข้มแข็งขององค์กรชุมชนสู่ฐานราก ทำให้ผู้นำจากองค์กรชุมชนเข้าร่วมทำงานกับ พอช. และมีคณะทำงานรับผิดชอบในด้านต่าง ๆ เช่น คณะกรรมการบริหารสถาบันฯ ที่มาจากตัวแทนองค์กรชุมชน อนุกรรมการประสานงาน กลไกระดับภาค/ชาติ และแผนชุมชน เป็นต้น ▪ ผู้นำชุมชนถือเป็นตัวกลางที่สำคัญในการประสานการทำงานระหว่าง พอช. กับ ชุมชน เพื่อให้การดำเนินงานต่าง ๆ บรรลุวัตถุประสงค์ และเพื่อให้ผลการดำเนินงานของผู้นำชุมชนมีความชัดเจนมากขึ้น พอช. ควรมีการจัดเก็บข้อมูลการดำเนินกิจกรรมทุกกิจกรรมของผู้นำชุมชนที่ได้ดำเนินงานร่วมกับ พอช. และประเมินผลความสำเร็จของแต่ละกิจกรรม โดยควรมีการวิเคราะห์ข้อมูลว่า กิจกรรมใดที่ดำเนินการแล้วมีผลกระทบ และส่งผลให้การดำเนินงานของ พอช. เป็นไปตามเป้าหมายหรือแนวทางที่มุ่งหวัง เพื่อใช้เป็นข้อมูลในการวางแผนการจัดกิจกรรมในชุมชนต่อไป

สรุปการประเมินผลการปฏิบัติงานตามคำรับรองการปฏิบัติงาน ประจำปีงบประมาณ พ.ศ. 2548
สถาบันพัฒนาองค์กรชุมชน (องค์การมหาชน)

ตัวชี้วัด	สรุปผลการประเมิน
<p>5. ร้อยละของสินเชื่อที่ได้รับคืนต่อสินเชื่อที่พึงได้รับคืนในปีงบประมาณ พ.ศ. 2548</p>	<ul style="list-style-type: none"> ■ ผลการดำเนินงานอยู่ในเกณฑ์ดี มีผลการประเมินอยู่ที่ระดับคะแนน 3.8800 โดยในปีงบประมาณ พ.ศ. 2548 สินเชื่อที่ได้รับคืน มีจำนวน 137,408,646.11 บาท ต่อสินเชื่อที่พึงได้รับคืน มีจำนวน 202,785,684.22 บาท คิดเป็นร้อยละ 67.76 ■ พอช. สามารถดำเนินการได้ตามเป้าหมาย เนื่องจาก พอช. มีกลยุทธ์ในการพัฒนาระบบทุน การเงินสินเชื่อ และเศรษฐกิจชุมชน โดยใช้สินเชื่อเป็นเครื่องมือในการพัฒนาองค์กรชุมชน สินเชื่อที่พอช. ให้การสนับสนุนแก่องค์กรชุมชนต่าง ๆ คือ สินเชื่อองค์กรรวม สินเชื่อเพื่อที่อยู่อาศัย/ที่ดินทำกิน สินเชื่อธุรกิจชุมชน และสินเชื่อหมุนเวียน โดยการอนุมัติสินเชื่อเป็นการอนุมัติให้เครือข่ายเป็นองค์กรหลักในการบริหารจัดการ และปัจจัยที่มีผลต่อการดำเนินงานด้านสินเชื่อ คือ การเชื่อมโยงเครือข่ายขององค์กรชุมชน เพื่อกระตุ้นให้กลุ่มออมทรัพย์เป็นฐานในการจัดการสินเชื่อ การส่งเสริมให้เกิดการพัฒนากระบวนการออมที่สอดคล้องกับการทำมาหากิน วิถีชีวิต การพัฒนากองทุนภายในชุมชนเพื่อลดการใช้จ่ายเงินกู้จากภายนอก และการใช้สวัสดิการเป็นเครื่องมือสำคัญในการเชื่อมโยงบูรณาการกองทุน และการใช้กลุ่มออมทรัพย์เป็นแกนกลางในการสำรวจปัญหาหนี้สินของชุมชน และวางแผนในการแก้ไขปัญหาหนี้สิน ■ พอช. ควรออกแบบและจัดเก็บฐานข้อมูลเงินให้สินเชื่อให้มีความชัดเจน และง่ายต่อการติดตามผลการปฏิบัติงาน โดยควรแบ่งแยกสินเชื่อส่วนที่จ่ายได้ตามปกติกับสินเชื่อที่มีปัญหาออกจากกัน โดยในกลุ่มสินเชื่อที่มีปัญหาควรมีการจัดลำดับความรุนแรงของปัญหา และหาทางแก้ไขแล้วติดตามผลอย่างใกล้ชิด นอกจากนี้ ควรมีการวิเคราะห์ถึงสาเหตุหรือปัจจัยสำคัญทั้งที่ส่งผลให้ลูกหนี้ชำระหนี้ได้หรือไม่หรือเป็นปกติกับลูกหนี้ที่มีปัญหาการชำระหนี้คืน เพื่อใช้ประกอบการบริหารจัดการสินเชื่อให้เกิดประสิทธิภาพทั้งกระบวนการ และสามารถให้การให้สินเชื่อเป็นเครื่องมือทำให้องค์กรชุมชนมีความเข้มแข็งและพึ่งพาตนเองได้อย่างยั่งยืนแท้จริง

สรุปการประเมินผลการปฏิบัติงานตามคำรับรองการปฏิบัติงาน ประจำปีงบประมาณ พ.ศ. 2548
สถาบันพัฒนาองค์กรชุมชน (องค์การมหาชน)

ตัวชี้วัด	สรุปผลการประเมิน
6. ผลสำเร็จของการจัดทำแผนบริหารหนี้ที่มีปัญหา (NPL)	<ul style="list-style-type: none"> ■ ผลการดำเนินงานอยู่ในเกณฑ์ดีมาก มีผลการประเมินอยู่ที่ระดับคะแนน 5.0000 โดยการจัดทำแผนบริหารหนี้ที่มีปัญหา (NPL) ได้แล้วเสร็จ โดยได้รับการรับความเห็นชอบจากคณะกรรมการบริหารมีเอกสารหลักฐานอ้างอิงถึงการดำเนินการครบถ้วน ชัดเจน เชื่อถือได้ ■ พอช. สามารถดำเนินการได้ตามเป้าหมาย เนื่องจากมีการดำเนินการร่วมกันระหว่างส่วนพัฒนาสินเชื่อและส่วนพัฒนาเศรษฐกิจและทุนชุมชน ในการกำหนดแนวทางและมาตรการร่วมกันในการแก้ไขหนี้ค้างชำระ โดยการสนับสนุนให้องค์กรชุมชนมีการบริหารจัดการหนี้อย่างมีคุณภาพและเป็นระบบ เพื่อลดปริมาณหนี้ค้างชำระ ■ พอช. มีการกำหนดนิยามของลูกหนี้ NPL แตกต่างจากธนาคารแห่งประเทศไทย โดยหนี้ที่มีปัญหาของ พอช. หมายถึง หนี้ที่ผิดนัดหรือไม่มีการผ่อนชำระเกิน 1 งวด ในขณะที่นิยามของธนาคารแห่งประเทศไทย หมายถึง หนี้ที่ผิดนัดหรือไม่ชำระเกิน 3 งวดขึ้นไป โดยในปัจจุบัน พอช. มีลูกหนี้ที่มีปัญหา (NPL) จำนวน 370 องค์กร จำนวนเงินต้นประมาณ 293.58 ล้านบาท คิดเป็นประมาณร้อยละ 23.10 ของยอดหนี้เงินต้นจำนวนทั้งสิ้น 1,271.06 ล้านบาท
7. จำนวนเมือง/เขตที่มีการแก้ไขปัญหอย่างเป็นระบบทั้งเมือง	<ul style="list-style-type: none"> ■ ผลการดำเนินงานอยู่ในเกณฑ์ดีมาก มีผลการประเมินอยู่ที่ระดับคะแนน 5.0000 โดยเมือง/เขตที่มีการแก้ไขปัญหอย่างเป็นระบบทั้งเมืองมีจำนวน 61 เมือง/เขต ■ พอช. สามารถดำเนินการได้ดีกว่าเป้าหมาย เนื่องจากมีกระบวนการแก้ไขปัญหที่ให้ชุมชนและท้องถิ่นเป็นแกนหลักในการแก้ไขปัญหาที่อยู่อาศัยทั้งเมือง การดำเนินการได้ให้ความสำคัญกับการมีส่วนร่วมของคนในเมือง ซึ่งองค์ประกอบของคณะทำงาน ได้แก่ ชุมชน เทศบาล นักวิชาการท้องถิ่น ผู้เชี่ยวชาญ และหน่วยงานต่าง ๆ ที่เกี่ยวข้องในแต่ละพื้นที่ สำหรับบทบาทในการร่วมแก้ไขปัญหอย่างเป็นระบบทั้งเมือง ได้มีการดำเนินการด้านต่าง ๆ คือ การสำรวจข้อมูลชุมชนแออัด ข้อมูลครัวเรือนที่มีปัญหาที่อยู่อาศัย ระดับเมือง สนับสนุนให้เกิดมีกลไกการทำงานร่วมกันของคณะทำงานที่มีความหลากหลาย การแก้ไขปัญหาที่อยู่อาศัย ที่ดิน ด้านสาธารณสุข โภคและสิ่งแวดล้อม และการพัฒนาชุมชนในด้านอื่น ๆ ■ การสรุปผลการดำเนินงาน มีการรายงานเพียงชื่อเมือง/เขตที่ได้มีการแก้ไขปัญหอย่างเป็นระบบทั้งเมือง เนื่องจากข้อมูลการดำเนินงานแต่ละเมือง/เขตมีค่อนข้างมาก และมีความแตกต่างกันในการสรุปผลการดำเนินงานครั้งต่อไป ควรเพิ่มเติมข้อมูล ในส่วนของการสรุปปัญหาที่ต้องดำเนินการแก้ไข และวิธีที่ใช้ในการดำเนินงานแก้ไข โดยอธิบายมาพอสังเขป

สรุปการประเมินผลการปฏิบัติงานตามคำรับรองการปฏิบัติงาน ประจำปีงบประมาณ พ.ศ. 2548
สถาบันพัฒนาองค์กรชุมชน (องค์การมหาชน)

ตัวชี้วัด	สรุปผลการประเมิน
8.1 ร้อยละของครัวเรือนเป้าหมายที่มีที่อยู่อาศัยที่มั่นคงภายใต้การดำเนินโครงการบ้านมั่นคง	<ul style="list-style-type: none"> ผลการดำเนินงานอยู่ในเกณฑ์ดีมาก มีผลการประเมินอยู่ที่ระดับคะแนน 5.0000 โดยครัวเรือนที่มีที่อยู่อาศัยที่มั่นคงภายใต้การดำเนินโครงการบ้านมั่นคง มีจำนวน 3,917 ครัวเรือน เกินกว่าเป้าหมายที่ พอช. ตั้งไว้คือ 2,900 ครัวเรือน หรือคิดเป็นร้อยละ 135.00
8.2 ร้อยละของครัวเรือนเป้าหมายที่ได้รับสิทธิที่อยู่อาศัยที่มั่นคง	<ul style="list-style-type: none"> ผลการดำเนินงานอยู่ในเกณฑ์ดีมาก มีผลการประเมินอยู่ที่ระดับคะแนน 5.0000 โดยครัวเรือนที่ได้รับสิทธิที่อยู่อาศัยที่มั่นคง มีจำนวน 3,400 ครัวเรือน เกินกว่าเป้าหมายที่ พอช. ตั้งไว้คือ 2,900 ครัวเรือน หรือคิดเป็นร้อยละ 117.00 พอช. สามารถดำเนินการได้ดีกว่าเป้าหมาย เนื่องจากได้มีการดำเนินการจัดประชุมชี้แจงให้ชุมชนมีความเข้าใจเกี่ยวกับการดำเนินงานของโครงการบ้านมั่นคง และให้ชุมชนเป็นผู้ดำเนินการทุกกระบวนการและทุกขั้นตอน โดยชุมชนจัดตั้งคณะกรรมการบ้านมั่นคงในชุมชน เพื่อทำการสำรวจข้อมูลชุมชนและจัดระบบสิทธิในที่อยู่ของคนในชุมชน และให้ทุกคนในชุมชนร่วมกันวางแผนหรือแปลนบ้าน รวมถึงระบบสาธารณูปโภค เพื่อสร้างบ้านมั่นคง พอช. มีการดำเนินการเกี่ยวกับสิทธิที่อยู่อาศัยที่มั่นคง กับ ที่อยู่อาศัยที่มั่นคงควบคู่กัน โดยมีปัญหาในการดำเนินงานที่สำคัญเกี่ยวกับการใช้ที่ดินของรัฐในเมือง ที่อยู่ภายใต้การดูแลของหน่วยงานต่าง ๆ มีขั้นตอนในการประสานงานและการพิจารณาเพื่อขอใช้ที่ดินมีความล่าช้า นอกจากนี้การทำสัญญาเช่าที่ดิน ส่วนใหญ่สามารถเช่าได้ประมาณ 1-3 ปี ประกอบกับการดำเนินโครงการไม่สามารถทำได้รวดเร็ว เนื่องจากข้อจำกัดทางด้านกฎระเบียบของหน่วยงานต่าง ๆ ที่เกี่ยวข้อง เช่น เทศบัญญัติการควบคุมการก่อสร้างอาคาร การใช้งบประมาณของหน่วยงาน เป็นต้น
<input type="checkbox"/> คุณภาพการให้บริการ <input type="checkbox"/> ดีมาก <input type="checkbox"/> ดี <input checked="" type="checkbox"/> ปานกลาง <input type="checkbox"/> ต่ำ <input type="checkbox"/> ต่ำมาก	
<ul style="list-style-type: none"> ● คุณภาพการให้บริการ 	
9. ร้อยละของระดับความพึงพอใจของผู้รับบริการและภาคี	<ul style="list-style-type: none"> ผลการดำเนินงานอยู่ในเกณฑ์ปานกลาง มีผลการประเมินอยู่ที่ระดับคะแนน 3.0000 โดยระดับความพึงพอใจของผู้รับบริการและภาคี คิดเป็นร้อยละ 80.00 โดยพบว่า เพศ และประเภทของโครงการ มีความสัมพันธ์กับระดับความพึงพอใจในแนวทางการฟื้นฟูชุมชนท้องถิ่น และการจัดทำแผนชุมชน การสนับสนุนให้เกิดองค์กรชุมชนเข้มแข็ง ความเข้มแข็งของชุมชน และกระบวนการทำงานของ พอช. โดยรวม

สรุปการประเมินผลการปฏิบัติงานตามคำรับรองการปฏิบัติงาน ประจำปีงบประมาณ พ.ศ. 2548
สถาบันพัฒนาองค์กรชุมชน (องค์การมหาชน)

ตัวชี้วัด	สรุปผลการประเมิน
	<ul style="list-style-type: none"> ■ พอช. สามารถดำเนินการได้ตามเป้าหมาย โดยได้ทำความร่วมมือกับสถาบันวิจัยและให้คำปรึกษา แห่งมหาวิทยาลัยธรรมศาสตร์ (TU-RAC) เพื่อจัดทำโครงการสำรวจความพึงพอใจของผู้รับบริการ ภาควิชา พัฒนา โดยเก็บข้อมูลจากกลุ่มตัวอย่าง 530 ราย ประกอบด้วย ผู้รับบริการ จำนวน 500 ราย ภาควิชา พัฒนา จำนวน 22 ราย และผู้บริหารซึ่งเป็นหน่วยงานกำกับดูแล จำนวน 8 ราย ในกลุ่มตัวอย่าง นี้พบว่า ร้อยละ 71.8 เป็นเพศชาย และร้อยละ 83.2 อยู่ระหว่างดำเนินการร่วมกับโครงการของ พอช. โดยดำเนินการสำรวจความพึงพอใจในช่วงเวลา 4 เดือน คือระหว่างเดือนกันยายน ถึง ธันวาคม 2548 โดยการสัมภาษณ์ทางโทรศัพท์ ทางโทรสาร ทาง Internet และการจัดทำ Focus Group ในกลุ่มเป้าหมายที่ได้มีการกำหนดไว้ ■ ข้อมูลที่ใช้ในการประเมินผลเป็นข้อมูลจากหน่วยงานอิสระจากภายนอก ซึ่งมีวิธีการจัดเก็บข้อมูล ที่น่าเชื่อถือ มีการวิเคราะห์ข้อมูลใช้โปรแกรม SPSS โดยสถิติที่ใช้ในการวิเคราะห์ข้อมูล ได้แก่ ร้อยละ ค่าเฉลี่ย ค่าความสัมพัทธ์ การทดสอบความแตกต่างของค่าเฉลี่ยระหว่างกลุ่ม (T-test) ซึ่งมีความชัดเจนและเพียงพอต่อการประเมินผล สามารถตรวจสอบความถูกต้องของข้อมูลได้
	<p><input type="checkbox"/> ประสิทธิภาพของการปฏิบัติงาน <input checked="" type="checkbox"/> ดีมาก <input type="checkbox"/> ดี <input type="checkbox"/> ปานกลาง <input type="checkbox"/> ต่ำ <input type="checkbox"/> ต่ำมาก</p>
<p>10. อัตราผลตอบแทนจากการลงทุนและเงินให้สินเชื่อ</p>	<ul style="list-style-type: none"> ■ ผลการดำเนินงานอยู่ในเกณฑ์ดีมาก มีผลการประเมินอยู่ที่ระดับคะแนน 5.0000 โดยมีเงินลงทุนระยะสั้น เงินลงทุนระยะยาว และเงินให้สินเชื่อ รวมทั้งสิ้น 3,419,042,548.64 บาท และได้รับผลตอบแทนจากการลงทุนและเงินให้สินเชื่อ ซึ่งประกอบด้วย ดอกเบี้ยเงินฝาก ดอกเบี้ยธนบัตร ดอกเบี้ยสินเชื่อ และเงินค่าปรับจากสินเชื่อผิดเงื่อนไข รวมทั้งสิ้น 102,731,996.69 บาท หรือคิดเป็นอัตราผลตอบแทนร้อยละ 3.00 ■ พอช. สามารถดำเนินการได้ตามเป้าหมาย เนื่องจากมีการบริหารจัดการเงินที่เหมาะสมและตรงตามนโยบายการลงทุนที่คณะกรรมการบริหารฯ กำหนด โดยแบ่งการลงทุนออกเป็น การลงทุนระยะสั้น การลงทุนระยะยาว และการให้เงินสินเชื่อ ■ เนื่องจาก พอช. เป็นองค์กรที่ดำเนินงานแบบไม่แสวงหาผลกำไร จึงมุ่งเน้นการลงทุนแบบที่มีความเสี่ยงต่ำที่สุด ประกอบกับมีข้อจำกัดเกี่ยวกับกฎ ระเบียบต่าง ๆ ที่ยังไม่เอื้อต่อการปฏิบัติงาน แม้ พ.ร.ฎ.ฯ จัดตั้ง พอช. จะกำหนดกรอบหรือเปิดช่องให้ พอช. สามารถลงทุนในรูปแบบอื่น ๆ ได้ อย่างไรก็ตาม พอช. ควรติดตามข่าวสาร การเคลื่อนไหวของตลาดการเงินอย่างต่อเนื่อง เพื่อเพิ่มโอกาสในการบริหารจัดการและทางเลือกในการลงทุน ■ แม้ว่า พอช. จะเป็นองค์กรที่ไม่แสวงหาผลกำไร แต่ก็มีหน้าที่ที่จะต้องแสดงให้เห็นถึงความสามารถในการบริหารจัดการด้านการเงินที่ดี ซึ่งการกำหนดเป้าหมายของปีที่ผ่านมาใช้การเทียบเคียงกับอัตราเงินเฟ้อเฉลี่ยของประเทศ และอัตราผลตอบแทนของเงินออมที่มีความเสี่ยงต่ำ มิได้กำหนดโดยเทียบเคียงจากผลตอบแทนในเชิงธุรกิจ

สรุปการประเมินผลการปฏิบัติงานตามคำรับรองการปฏิบัติงาน ประจำปีงบประมาณ พ.ศ. 2548
สถาบันพัฒนาองค์กรชุมชน (องค์การมหาชน)

ตัวชี้วัด	สรุปผลการประเมิน
<input type="checkbox"/> การพัฒนาองค์กร	<input checked="" type="checkbox"/> ดีมาก <input type="checkbox"/> ดี <input type="checkbox"/> ปานกลาง <input type="checkbox"/> ต่ำ <input type="checkbox"/> ต่ำมาก
11. ร้อยละของระดับความพึงพอใจของเจ้าหน้าที่ของ พอช. ที่มีต่อการปฏิบัติงาน	<ul style="list-style-type: none"> ▪ ผลการดำเนินงานอยู่ในเกณฑ์ปานกลาง มีผลการประเมินอยู่ที่ระดับคะแนน 3.0000 โดยระดับความพึงพอใจของเจ้าหน้าที่ของ พอช. ที่มีต่อการปฏิบัติงาน คิดเป็นร้อยละ 70.00 โดยพบว่างานที่มีความหลากหลาย และเป็นงานที่ต้องใช้ความคิดริเริ่มใหม่ ๆ อยู่ตลอดเวลา เป็นเรื่องลำบากสำหรับเจ้าหน้าที่ใหม่ที่ขาดประสบการณ์ที่จะต้องลงทำงานในพื้นที่ ▪ พอช. สามารถดำเนินการได้ตามเป้าหมาย เนื่องจากได้ทำความร่วมมือกับสถาบันวิจัยและให้คำปรึกษาแห่งมหาวิทยาลัยธรรมศาสตร์ (TU-RAC) เพื่อจัดทำโครงการสำรวจความพึงพอใจของเจ้าหน้าที่ต่อการดำเนินงานของสถาบันพัฒนาองค์กรชุมชน จากกลุ่มตัวอย่าง จำนวน 143 รายเกี่ยวกับ 1) โครงสร้างองค์กร 2) ยุทธวิธีและลักษณะการทำงาน of สถาบันฯ 3) ระบบการทำงานของสถาบันฯ 4) ระบบที่เกี่ยวข้องกับบุคลากรและทักษะของผู้ปฏิบัติงาน 5) การมีวิสัยทัศน์ร่วมที่เป็นแรงบันดาลใจ 6) วัฒนธรรมองค์กร 7) ความรู้สึกเป็นเจ้าของสถาบัน โดยมีการสำรวจความพึงพอใจในช่วงเวลา 4 เดือน คือระหว่างเดือนกันยายน ถึง ธันวาคม 2548 โดยการสัมภาษณ์ทางโทรศัพท์ ทางโทรสาร ทาง Internet และการจัดทำ Focus Group ในกลุ่มเป้าหมายที่ได้มีการกำหนดไว้ ▪ กลุ่มเป้าหมายประเมินความพึงพอใจให้ในระดับต่ำที่สุด 3 อันดับแรก ได้แก่ หัวข้อ 1) โครงสร้างองค์กร 2) ระบบที่เกี่ยวข้องกับบุคลากรและทักษะของผู้ปฏิบัติงาน 3) ระบบการทำงานของสถาบันฯ ▪ ข้อมูลที่ใช้ในการประเมินผลเป็นข้อมูลจากหน่วยงานอิสระจากภายนอก ซึ่งมีวิธีการจัดเก็บข้อมูลที่น่าเชื่อถือ มีการวิเคราะห์ข้อมูลใช้โปรแกรม SPSS โดยสถิติที่ใช้ในการวิเคราะห์ข้อมูล ได้แก่ ร้อยละ ค่าเฉลี่ย ค่าความสัมพันธ์ การทดสอบความแตกต่างของค่าเฉลี่ยระหว่างกลุ่ม (T-test) ซึ่งมีความชัดเจนและเพียงพอต่อการประเมินผล สามารถตรวจสอบความถูกต้องของข้อมูลได้

สรุปการประเมินผลการปฏิบัติงานตามคำรับรองการปฏิบัติงาน ประจำปีงบประมาณ พ.ศ. 2548
สถาบันพัฒนาองค์กรชุมชน (องค์การมหาชน)

ตัวชี้วัด	สรุปผลการประเมิน
<p>12. จำนวนองค์ความรู้และการพัฒนานวัตกรรม</p>	<ul style="list-style-type: none"> ■ ผลการดำเนินงานอยู่ในเกณฑ์ดีมาก มีผลการประเมินอยู่ที่ระดับคะแนน 5.0000 โดยองค์ความรู้และการพัฒนานวัตกรรมที่จัดทำแล้วเสร็จ มีจำนวนทั้งสิ้น 59 เรื่อง โดยมีองค์ความรู้เกี่ยวกับ การแก้ไขปัญหาหนี้สิน กองทุนสวัสดิการ แผนชีวิตชุมชน การพัฒนาชุมชน พื้นชุมชนท้องถิ่น และบ้านมั่นคง เป็นต้น ■ พอช. สามารถดำเนินการได้ดีกว่าเป้าหมาย เนื่องจากการวิจัยเพื่อสร้างองค์ความรู้ส่วนหนึ่งได้รับการสนับสนุนและดำเนินการวิจัยจากหน่วยงานในกำกับคือ วิทยาลัยการจัดการทางสังคม (วจส.) ประกอบกับการดำเนินการตามกลยุทธ์หลักด้านการพัฒนากระบวนการเรียนรู้ องค์ความรู้ และระบบสารสนเทศ โดยมีการสนับสนุนและส่งเสริมให้มีระบบการศึกษาวิจัยควบคู่ไปกับการปฏิบัติงาน เพื่อนำข้อมูลสะท้อนกลับมาพัฒนางาน ใช้กระบวนการเรียนรู้ร่วมกันระหว่างผู้ปฏิบัติงาน และชุมชนในการจัดเวทีสัญจรตามพื้นที่ สนับสนุนให้ผู้ปฏิบัติงาน และชุมชนศึกษาเรียนรู้ ถอดบทเรียนจากการปฏิบัติงาน ■ การจัดทำเอกสารวิชาการ/บทความด้านงานพัฒนาเผยแพร่ในการสัมมนาต่าง ๆ เชื่อมโยงประสานสนับสนุนการจัดการความรู้ชุมชนร่วมกับหน่วยงานภาคต่าง ๆ โดยมีการเผยแพร่องค์ความรู้ในรูปแบบ VCD เอกสาร หนังสือ ผ่านทางเว็บไซต์ วิทยุ โทรทัศน์ และช่องทางของหน่วยงานอื่น เช่น สถาบันส่งเสริมการจัดการความรู้เพื่อสังคม หรือ สถาบันวิจัยเพื่อการพัฒนาประเทศไทย (TDRI) เป็นต้น ซึ่งเป็นประโยชน์ต่อผู้ที่เกี่ยวข้องและประชาชนทั่วไป
<p>13. จำนวนระบบสารสนเทศที่พัฒนาได้แล้วเสร็จ</p>	<ul style="list-style-type: none"> ■ ผลการดำเนินงานอยู่ในเกณฑ์ดีมาก มีผลการประเมินอยู่ที่ระดับคะแนน 5.0000 โดยระบบสารสนเทศที่พัฒนาได้แล้วเสร็จ มีจำนวน 3 ระบบ คือ <ol style="list-style-type: none"> 1. ระบบฐานข้อมูลงานสินเชื่อ 2. ระบบฐานข้อมูลแผนงานและงบประมาณ 3. ระบบฐานข้อมูลงานบุคลากร ■ พอช. สามารถดำเนินการได้ตามเป้าหมาย เนื่องจาก พอช. ได้ใช้แผนแม่บทเทคโนโลยีสารสนเทศและการสื่อสาร ปี 2547-2549 เป็นแนวทางในการพัฒนาระบบสารสนเทศ เพื่อสนับสนุนกระบวนการทำงาน โดยให้ทุกฝ่ายที่เกี่ยวข้องกำหนดขอบเขตงาน กระบวนการทำงานแต่ละขั้นตอนที่มีผู้รับผิดชอบอย่างชัดเจน และกำหนดความต้องการการใช้ข้อมูลของกลุ่มผู้ใช้ทุกระดับ โดยได้จัดจ้าง บริษัท ยิบอินซอย จำกัด และมหาวิทยาลัยเกษตรศาสตร์ ดำเนินการพัฒนาโปรแกรม ■ ระบบฐานข้อมูลที่ได้พัฒนาให้แล้วเสร็จทั้ง 3 ระบบ อยู่ระหว่างการบันทึกข้อมูลเข้าระบบให้ครบถ้วน โดยมีการตรวจสอบความถูกต้องของข้อมูล ตั้งแต่เอกสารที่ใช้ในการบันทึก รวมถึงการออกรายงานเพื่อตรวจสอบความถูกต้องอีกครั้ง

สรุปการประเมินผลการปฏิบัติงานตามคำรับรองการปฏิบัติงาน ประจำปีงบประมาณ พ.ศ. 2548
สถาบันพัฒนาองค์กรชุมชน (องค์การมหาชน)

ตัวชี้วัด	สรุปผลการประเมิน
<p>14. ผลสำเร็จในการจัดทำแผนพัฒนาบุคลากร (HRD)</p>	<ul style="list-style-type: none"> ■ ผลการดำเนินงานอยู่ในเกณฑ์ดีมาก มีผลการประเมินอยู่ที่ระดับคะแนน 5.0000 โดยจัดทำแผนพัฒนาบุคลากรได้แล้วเสร็จ โดยได้รับความเห็นชอบจากคณะกรรมการบริหารงานบุคคล (กบ.) และคณะอนุกรรมการพัฒนาบุคลากร มีเอกสารหลักฐานอ้างอิงการดำเนินการครบถ้วนชัดเจน เชื่อถือได้ ■ พอช. สามารถดำเนินการได้ตามเป้าหมาย เนื่องจากให้หลายฝ่ายที่เกี่ยวข้องมีส่วนร่วมในการกำหนดเนื้อหาของแผนพัฒนาบุคลากร ซึ่งจัดทำเป็นแผนปฏิบัติการปี พ.ศ. 2548-2551 โดยมีการพิจารณาให้สอดคล้องกับความสามารถหลักขององค์กรและแผนมาตรฐานของ พอช. และนำเสนอให้คณะอนุกรรมการพัฒนาบุคลากร และที่ปรึกษาผู้เชี่ยวชาญด้านพัฒนาบุคลากรจากภายนอก ร่วมพิจารณาเพื่อให้ข้อคิดเห็นและเสนอแนะในการปรับแผนฯ ให้สอดคล้องกับทิศทางของ พอช. ภายใต้สถานการณ์ปัจจุบัน ■ พอช. ควรนำแผนพัฒนาบุคลากร มาดำเนินการตามกิจกรรมในแต่ละปีให้ครบถ้วน พร้อมทั้งประเมินผลความสำเร็จของแต่ละกิจกรรม โดยควรมีการวิเคราะห์ข้อมูลว่ากิจกรรมใดที่ดำเนินการแล้วส่งผลให้เจ้าหน้าที่ของ พอช. มีการพัฒนาและเปลี่ยนแปลงไปตามเป้าหมายที่กำหนดไว้ เพื่อใช้เป็นข้อมูลในการปรับแผนการดำเนินงานในปีต่อไปให้มีความเหมาะสมยิ่งขึ้น
<p>15. จำนวนภาค/ส่วน/หน่วย/สำนักที่มีและใช้ระบบตรวจสอบตนเอง (CSA)</p>	<ul style="list-style-type: none"> ■ ผลการดำเนินงานอยู่ในเกณฑ์ดีมาก มีผลการประเมินอยู่ที่ระดับคะแนน 5.0000 โดยภาค/ส่วน/หน่วย/สำนักที่มีและใช้ระบบตรวจสอบตนเอง (CSA) มีจำนวน 8 แห่ง คือ สำนักตรวจสอบส่วนวางแผนงานและงบประมาณ ส่วนพัฒนาสินเชื่อและเศรษฐกิจชุมชน ส่วนพัฒนาบุคลากร ส่วนการเงินและบัญชี ส่วนบริหารสำนักงาน สำนักผู้อำนวยการ และส่วนประชาสัมพันธ์ ■ พอช. สามารถดำเนินการได้ดีกว่าเป้าหมาย เนื่องจากได้มีการจัดอบรมให้ความรู้แก่เจ้าหน้าที่ที่เกี่ยวข้อง ซึ่งการอบรมประกอบด้วยเรื่อง การวิเคราะห์ภารกิจ ความรับผิดชอบของส่วนงาน/หน่วยงานต่าง ๆ การวิเคราะห์ขั้นตอนการปฏิบัติงาน การประเมินความเสี่ยง การกำหนดมาตรฐาน และแผนการควบคุมความเสี่ยงของส่วนงานต่าง ๆ ด้วยระบบ CSA และการติดตามผลงาน โดยพอช. กำหนดขั้นตอนการประเมินไว้อย่างชัดเจน และฝึกปฏิบัติจริง โดยการเชิญวิทยากรจากภายนอก ■ พอช. ควรดำเนินการให้หน่วยงานภายในทั้งหมด มีระบบตรวจสอบตนเอง เพื่อใช้ในการตรวจสอบและประเมินศักยภาพการดำเนินงานของตนเอง และเป็นประโยชน์ในการบริหารจัดการของผู้บริหาร

สรุปการประเมินผลการปฏิบัติงานตามคำรับรองการปฏิบัติงาน ประจำปีงบประมาณ พ.ศ. 2548
สถาบันพัฒนาองค์กรชุมชน (องค์การมหาชน)

ตัวชี้วัด	สรุปผลการประเมิน
16. ระดับคุณภาพการกำกับดูแลกิจการ	<ul style="list-style-type: none"> ■ ผลการดำเนินงานอยู่ในเกณฑ์ปานกลาง มีผลการประเมินอยู่ที่ระดับคะแนน 3.4400 โดยมีหัวข้อหลักที่ใช้ในการประเมินผล 4 หัวข้อ โดยสรุปผลการดำเนินงานได้ดังนี้ <ol style="list-style-type: none"> 1. บทบาทของคณะกรรมการองค์การมหาชน <ul style="list-style-type: none"> - คณะกรรมการบริหาร พอช. มีส่วนร่วมในการกำหนดทิศทาง ยุทธศาสตร์ และนโยบายขององค์กร โดยมีการให้ข้อสังเกตที่มีนัยสำคัญ ติดตามผลการดำเนินงานที่สำคัญทั้งด้านการเงิน และที่ไม่ใช่การเงินอย่างครบถ้วนเป็นประจำ ในการประชุมแต่ละครั้ง คณะกรรมการฯ จะได้รับเอกสาร และข้อมูลประกอบการประชุมอย่างครบถ้วนก่อนการประชุมเฉลี่ย 3 วัน ในการประชุมแต่ละครั้งมีคณะกรรมการเข้าร่วมประชุมโดยเฉลี่ยร้อยละ 90.30 ของจำนวนกรรมการทั้งหมด 9 ท่าน จากการประชุมทั้งหมด 11 ครั้ง 2. รายงานทางการเงิน <ul style="list-style-type: none"> - คณะกรรมการบริหารของ พอช. สามารถกำกับดูแลให้ปิดบัญชีประจำปี และส่งให้ผู้สอบบัญชีที่ได้รับอนุญาตเมื่อวันที่ 31 มกราคม 2549 หรือประมาณ 123 วัน นับแต่วันสิ้นปีบัญชี 3. การเปิดเผยสารสนเทศและความโปร่งใส <ul style="list-style-type: none"> - มีการเปิดเผยข้อมูลที่เกี่ยวข้องกับคณะกรรมการในเว็บไซต์ของ พอช. 4. การดำเนินงานอื่น ๆ ทางด้านการกำกับดูแลกิจการ <ul style="list-style-type: none"> - คณะกรรมการบริหารของ พอช. มีกรรมการอิสระมากกว่า 1 ใน 3 ของคณะกรรมการฯ ทั้งหมด และมีกรรมการตรวจสอบที่เป็นกรรมการอิสระ 3 คนขึ้นไป โดยปัจจุบัน คณะกรรมการตรวจสอบภายในรับผิดชอบในการวิเคราะห์ และประเมินความเสี่ยง คณะกรรมการมีการติดตามทบทวนความเสี่ยงของระบบงานที่สำคัญ ครบทั้ง 3 ระบบ ได้แก่ ระบบการควบคุมภายในและการตรวจสอบภายใน 4 ครั้ง ระบบการบริหารจัดการสารสนเทศ 2 ครั้ง และระบบบริหารทรัพยากรบุคคล 2 ครั้ง มีการประเมินผลงาน และทบทวนค่าตอบแทนของผู้บริหารสูงสุด และจัดทำรายงานประจำปีของ พอช. ทุกปี ■ จากการประเมินผลในปีนี้ พบว่า พอช. ยังไม่ได้จัดให้มีการประเมินผลตนเองของคณะกรรมการ ไม่สามารถปิดบัญชีเพื่อส่งให้ผู้สอบบัญชีภายใน 90 วันนับแต่วันสิ้นปีบัญชี การเปิดเผยข้อมูลของคณะกรรมการยังไม่ครบถ้วนตามที่กำหนด ไม่มีกิจกรรมในการส่งเสริมความรู้ของคณะกรรมการในเรื่องที่เกี่ยวข้องกับการกำกับดูแลกิจการที่ดี และไม่มีการจัดทำรายงานการวิเคราะห์ความเสี่ยง ทั้งนี้ ในปีต่อไป พอช. ควรเสนอแนวทาง วิธีการ พร้อมพัฒนาแบบฟอร์มการประเมินตนเองของคณะกรรมการ ให้คณะกรรมการพิจารณาเพื่อนำไปใช้ประเมินตนเอง รวมทั้งควรสื่อสาร และแจ้งรายละเอียดเกี่ยวกับหลักเกณฑ์และประเด็นการประเมินผลตามตัวชี้วัดระดับคุณภาพการกำกับดูแลกิจการให้คณะกรรมการทราบด้วย

สรุปการประเมินผลการปฏิบัติงานตามคำรับรองการปฏิบัติงาน ประจำปีงบประมาณ พ.ศ. 2548
สถาบันพัฒนาองค์กรชุมชน (องค์การมหาชน)

ตัวชี้วัด	สรุปผลการประเมิน
17. ระดับความสำเร็จของการจัดทำแผนปฏิบัติงาน 3 ปี(ให้สอดคล้องกับแผนบริหารราชการแผ่นดินและแผนของหน่วยงานเจ้าสังกัด)ในองค์กร	<ul style="list-style-type: none"> ■ ผลการดำเนินงานอยู่ในเกณฑ์ดีมาก มีผลการประเมินอยู่ที่ระดับคะแนน 5.0000 โดยดำเนินการได้ครบถ้วน และมีเอกสารหลักฐานอ้างอิงถึงการดำเนินการชัดเจน เชื่อถือได้ ■ พอช. สามารถดำเนินการได้ตามเป้าหมาย เนื่องจากได้มีการจัดสัมมนาเพื่อสรุปการดำเนินงานที่ผ่านมา รวมถึงทิศทางการดำเนินงานต่อไป และจัดให้มีการสัมมนาคณะกรรมการบริหาร เพื่อกำหนดยุทธศาสตร์และแผนการปฏิบัติงาน 3 ปี ของ พอช. โดยมีการวิเคราะห์ให้สอดคล้องกับแผนบริหารราชการแผ่นดิน และแผนของกระทรวงการพัฒนาสังคมและความมั่นคงของมนุษย์ และได้รับความเห็นชอบจากคณะกรรมการบริหารของ พอช.
18. จำนวนชุมชนท้องถิ่นนำร่องที่มีข้อมูลในระบบสารสนเทศของชุมชน	<ul style="list-style-type: none"> ■ ผลการดำเนินงานอยู่ในเกณฑ์ดีมาก มีผลการประเมินอยู่ที่ระดับคะแนน 5.0000 โดยชุมชนท้องถิ่นนำร่องที่มีข้อมูลในระบบสารสนเทศของชุมชนมีจำนวน 10 ชุมชน ■ พอช. สามารถดำเนินการได้ตามเป้าหมาย เนื่องจากมีจัดทำโครงการสนับสนุนการพัฒนาระบบและกระบวนการจัดทำข้อมูลชุมชนท้องถิ่น โดยดำเนินการสนับสนุนในด้านการพัฒนาโปรแกรมข้อมูลพื้นฐานระดับตำบล การพัฒนาโปรแกรมข้อมูลองค์กรชุมชน การสนับสนุนการฝึกอบรมการใช้งาน โปรแกรมระบบงาน และจัดเวทีแลกเปลี่ยนประสบการณ์กับพื้นที่ที่ผ่านการจัดทำศูนย์ข้อมูลชุมชนท้องถิ่น เพื่อหารูปแบบและกลไกการจัดการที่นำไปสู่ความยั่งยืน และประสานความร่วมมือกับภาคีเพื่อสนับสนุนการจัดศูนย์ข้อมูลท้องถิ่น เช่น องค์กรบริหารส่วนตำบล กรมการพัฒนาชุมชน เป็นต้น ■ การสนับสนุนให้ชุมชนจัดเก็บข้อมูล และใช้ประโยชน์จากข้อมูลที่ตนเองจัดเก็บ จะทำให้ชุมชนรู้จักตนเอง และเห็นความสำคัญของการมีข้อมูลชุมชนเป็นของตนเอง ดังนั้น พอช. ควรสนับสนุนให้ทุกชุมชนมีการจัดเก็บข้อมูลของตนเอง โดยในปีแรก อาจให้จัดเก็บในรูปแบบของเอกสาร จากนั้นจึงขยายผลนำข้อมูลดังกล่าวที่ชุมชนจัดเก็บข้อมูลมาอยู่ในระบบสารสนเทศของชุมชน ซึ่งสามารถนำไปต่อยอดและใช้ประโยชน์ในการดำเนินการต่าง ๆ ได้ทั้งโดยชุมชนเองและ พอช.