

ด่วนมาก  
ที่ นร ๑๒๐๘/๒๒



สำนักงาน ก.พ.ร.

ถนนพิษณุโลก กทม. ๑๐๓๐๐

๒๘ กุมภาพันธ์ ๒๕๖๐

เรื่อง การประเมินผลการปฏิบัติงานขององค์การมหาชน ประจำปีงบประมาณ พ.ศ. ๒๕๕๙  
เรียน ผู้อำนวยการสำนักงานพิพิธภัณฑสถานแห่งชาติพระเกียรติพระบาทสมเด็จพระเจ้าอยู่หัว  
สิ่งที่ส่งมาด้วย รายงานการประเมินผลการปฏิบัติงานตามคำรับรองการปฏิบัติงาน ประจำปีงบประมาณ  
พ.ศ. ๒๕๕๙

ตามที่สำนักงานพิพิธภัณฑสถานแห่งชาติพระเกียรติพระบาทสมเด็จพระเจ้าอยู่หัว (องค์การ  
มหาชน) จัดทำคำรับรองการปฏิบัติงานประจำปีงบประมาณ พ.ศ. ๒๕๕๙ และส่งรายงานผลการปฏิบัติงาน  
รอบ ๑๒ เดือน ไปยังสำนักงาน ก.พ.ร. เพื่อการติดตามประเมินผลการปฏิบัติงาน ความละเอียดแจ้งแล้ว นั้น

สำนักงาน ก.พ.ร. ขอส่งรายงานการประเมินผลการปฏิบัติงานตามคำรับรองการปฏิบัติงาน  
ของสำนักงานพิพิธภัณฑสถานแห่งชาติพระเกียรติพระบาทสมเด็จพระเจ้าอยู่หัว (องค์การมหาชน) ประจำปี  
งบประมาณ พ.ศ. ๒๕๕๙ มาเพื่อพิจารณา และแจ้งยืนยันไปยังสำนักงาน ก.พ.ร. ภายใน ๑๐ วัน นับจาก  
วันที่ได้รับหนังสือนี้ เพื่อเสนอคณะกรรมการพัฒนาและส่งเสริมองค์การมหาชนต่อไป ทั้งนี้ หากพ้นกำหนด  
จะถือว่าองค์การมหาชนให้การเห็นชอบรายงานการประเมินผลดังกล่าว รายละเอียดปรากฏดังที่ส่งมาด้วย

จึงเรียนมาเพื่อโปรดทราบ และโปรดแจ้งให้คณะกรรมการองค์การมหาชนทราบด้วย จะ  
ขอบคุณยิ่ง

ขอแสดงความนับถือ

(นายนครเชตต์ สุทฐปรีดา)

รองเลขาธิการ ก.พ.ร.

ปฏิบัติราชการแทนเลขาธิการ ก.พ.ร.

กองกิจการองค์การมหาชนและหน่วยงานของรัฐรูปแบบอื่น

โทร ๐ ๒๓๕๖ ๙๙๙๙ ต่อ ๘๙๔๐

โทรสาร ๐ ๒๓๕๖ ๙๙๑๐



รายงานการประเมินผลตามคำรับรองการปฏิบัติงาน  
สำนักงานพินิจภัณฑ์เกษตรเฉลิมพระเกียรติ  
พระบาทสมเด็จพระเจ้าอยู่หัว (องค์การมหาชน)  
ประจำปีงบประมาณ พ.ศ. 2559

## 1. ข้อมูลพื้นฐาน

### 1.1 ข้อมูลทั่วไป

สำนักงานพินิจภัณฑ์เกษตรเฉลิมพระเกียรติพระบาทสมเด็จพระเจ้าอยู่หัว (องค์การมหาชน) หรือ พกฉ. เป็นองค์การมหาชนที่มีภารกิจสำคัญในการเผยแพร่พระเกียรติคุณและพระอัจฉริยภาพพระบาทสมเด็จพระเจ้าอยู่หัว รัชกาลที่ 9 ด้านการเกษตร โครงการพระราชดำริ พระราชกรณียกิจ โครงการพระราชพิธีต่าง ๆ แนวปรัชญาเศรษฐกิจพอเพียงที่เกี่ยวกับการเกษตร และการเกษตรทฤษฎีใหม่ การเผยแพร่พระเกียรติคุณและพระอัจฉริยภาพของพระมหากษัตริย์ไทยกับความสัมพันธ์ในด้านการเกษตร ถ่ายทอดองค์ความรู้ ภูมิปัญญา นวัตกรรมทางการเกษตร เศรษฐกิจพอเพียง ในรูปแบบพินิจภัณฑ์มีชีวิต โดยมีการจัดแสดงนิทรรศการ ฐานเรียนรู้ต้นแบบกิจกรรมที่หลากหลาย เพื่อให้เกษตรกร เยาวชนและประชาชนได้เรียนรู้อย่างมีความสุข สนุกสนาน ได้ลงมือปฏิบัติ ตลอดจนประสานความร่วมมือกับเครือข่ายพินิจภัณฑ์เกษตรและภาคีความร่วมมือ เพื่อพัฒนาระดับ และขยายผลเกษตรเศรษฐกิจพอเพียง

### 1.2 วัตถุประสงค์การจัดตั้ง

สำนักงานพินิจภัณฑ์เกษตรเฉลิมพระเกียรติพระบาทสมเด็จพระเจ้าอยู่หัว (องค์การมหาชน) จัดตั้งตามพระราชกฤษฎีกาจัดตั้งสำนักงานพินิจภัณฑ์เกษตรเฉลิมพระเกียรติพระบาทสมเด็จพระเจ้าอยู่หัว (องค์การมหาชน) พ.ศ. 2552 โดยกำหนดวัตถุประสงค์การจัดตั้ง ดังนี้

1) เผยแพร่พระเกียรติคุณและพระอัจฉริยภาพของพระมหากษัตริย์ไทยกับความสัมพันธ์ในด้านการเกษตรตั้งแต่อดีตถึงปัจจุบัน รวมทั้งโครงการพระราชดำริ พระราชกรณียกิจ และโครงการพระราชพิธีต่าง ๆ ที่เกี่ยวข้องในด้านการเกษตร

2) เป็นศูนย์กลางในการขับเคลื่อนปรัชญาเศรษฐกิจพอเพียงที่เกี่ยวกับการเกษตร เกษตรทฤษฎีใหม่ และเป็นแหล่งความรู้ ข้อมูลทางวิชาการเกี่ยวกับโครงการพระราชดำริ พระราชกรณียกิจ โครงการพระราชพิธีต่าง ๆ และให้บริการด้านคำปรึกษาและด้านอื่น ๆ ที่เกี่ยวเนื่องแก่หน่วยงานภาครัฐและภาคเอกชนทั้งในประเทศและต่างประเทศ รวมทั้งสถาบันเกษตรกร องค์กรชุมชนและประชาชนผู้สนใจ

3) จัดให้มีการศึกษา ค้นคว้า วิจัย รวบรวมวัตถุ วัสดุอ้างอิง สิ่งประดิษฐ์ จำแนกประเภทวัตถุดิบที่หลักฐานเกี่ยวกับความเป็นมา การสงวนรักษาผลงานเกี่ยวกับวิวัฒนาการและการพัฒนาด้านการเกษตรของประเทศไทยรวมถึงพันธุ์สัตว์หายาก ตลอดจนเครื่องมือเครื่องใช้ที่เกี่ยวข้องกับการเกษตร เพื่อประโยชน์ในการพัฒนาความก้าวหน้าทางวิชาการ และสำหรับใช้ในกิจการของสำนักงาน

4) จัดแสดงกิจกรรม ผลงาน นิทรรศการ การประชุม สัมมนา การฝึกอบรม การแสดงสินค้า และการเผยแพร่ประชาสัมพันธ์ที่เกี่ยวข้องกับโครงการพระราชดำริ พระราชกรณียกิจ โครงการพระราชพิธีต่าง ๆ แนวปรัชญาเศรษฐกิจพอเพียงที่เกี่ยวกับการเกษตรและการเกษตรทฤษฎีใหม่

5) ส่งเสริม สนับสนุน ประสานความร่วมมือ และให้คำปรึกษาแก่โครงการหลวง สถาบันการศึกษา และหน่วยงานภาครัฐและภาคเอกชนทั้งในประเทศและต่างประเทศ ในการแลกเปลี่ยนองค์ความรู้ ข้อมูล และเจ้าหน้าที่ ตลอดจนการถ่ายทอดประสบการณ์ และเทคโนโลยีด้านการเกษตรเพื่อนำมาพัฒนาสำนักงาน

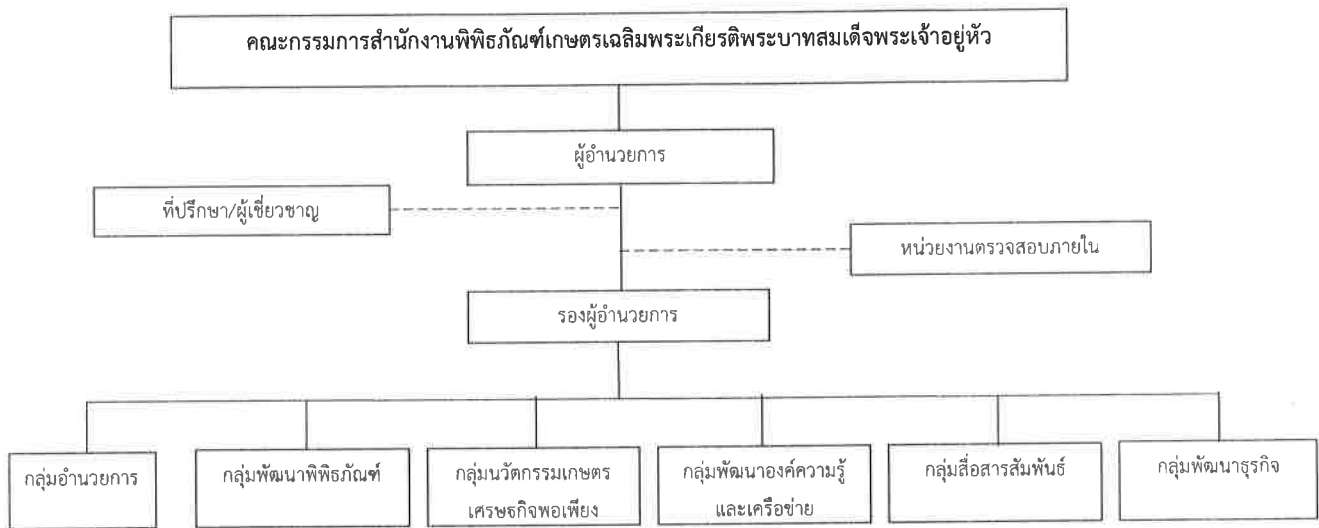
1.3 รัฐมนตรีผู้รักษาการตามพระราชกฤษฎีกา : รัฐมนตรีว่าการกระทรวงเกษตรและสหกรณ์

1.4 ผู้อำนวยการ : นางจรรูรัฐ จงพุมศิริ

1.5 รายชื่อคณะกรรมการฯ (ณ 30 กันยายน 2559)

คณะกรรมการ	ตำแหน่ง
1. นายอภิสิทธิ์ วีระสกุลวงศ์	ประธานกรรมการ
2. นายเฉลิมเกียรติ แสนวิเศษ	กรรมการผู้ทรงคุณวุฒิ
3. นายโชคดี ปรโลกานนท์	กรรมการผู้ทรงคุณวุฒิ
4. นายอมร ชูติมาวงศ์	กรรมการผู้ทรงคุณวุฒิ
5. นายปรีชา อุตระกุล	กรรมการผู้ทรงคุณวุฒิ
6. ปลัดกระทรวงการท่องเที่ยวและกีฬา	กรรมการ
7. ปลัดกระทรวงเกษตรและสหกรณ์	กรรมการ
8. ปลัดกระทรวงวัฒนธรรม	กรรมการ
9. ปลัดกระทรวงศึกษาธิการ	กรรมการ
10. เลขาธิการคณะกรรมการพิเศษเพื่อประสานงานโครงการอันเนื่องมาจากพระราชดำริ	กรรมการ
11. ผู้อำนวยการ	กรรมการและเลขานุการ

## 1.6 โครงสร้างและอัตรากำลัง (ณ 30 กันยายน 2559 )



อัตรากำลัง 72 คน (ผู้บริหาร 5 คน เจ้าหน้าที่ 47 คน ลูกจ้าง 20 คน)

## 1.7 เงินงบประมาณที่ได้รับ (เงินอุดหนุน) 217.4767 ล้านบาท

## 1.8 วิสัยทัศน์ พันธกิจ ประเด็นยุทธศาสตร์

### วิสัยทัศน์

เป็นองค์การเพื่อสร้างสรรค์ภูมิปัญญาสังคมเกษตรไทย ให้พัฒนาอย่างยั่งยืนบนพื้นฐานปรัชญาเศรษฐกิจพอเพียงในรูปแบบพินิจภัณฑ์มีชีวิต

### พันธกิจ

- 1) เผยแพร่ พระเกียรติคุณและพระอัจฉริยภาพด้านการเกษตรของพระบาทสมเด็จพระเจ้าอยู่หัว
- 2) เป็นศูนย์กลางการขับเคลื่อน ปรัชญาเศรษฐกิจพอเพียงภาคการเกษตร
- 3) เป็นสถาบันการเรียนรู้ ภูมิปัญญาและนวัตกรรมการเกษตร
- 4) ส่งเสริมการมีส่วนร่วมของภาคีความร่วมมือในกิจกรรมที่เกี่ยวข้องกับสำนักงาน

### ประเด็นยุทธศาสตร์

- 1) ยุทธศาสตร์ที่ 1 เผยแพร่พระเกียรติคุณและพระอัจฉริยภาพกษัตริย์เกษตร
  - กลยุทธ์ที่ 1 เผยแพร่พระเกียรติคุณและพระอัจฉริยภาพกษัตริย์เกษตร
  - กลยุทธ์ที่ 2 สืบสานภูมิปัญญาของแผ่นดิน
  - กลยุทธ์ที่ 3 ต้นแบบนวัตกรรม

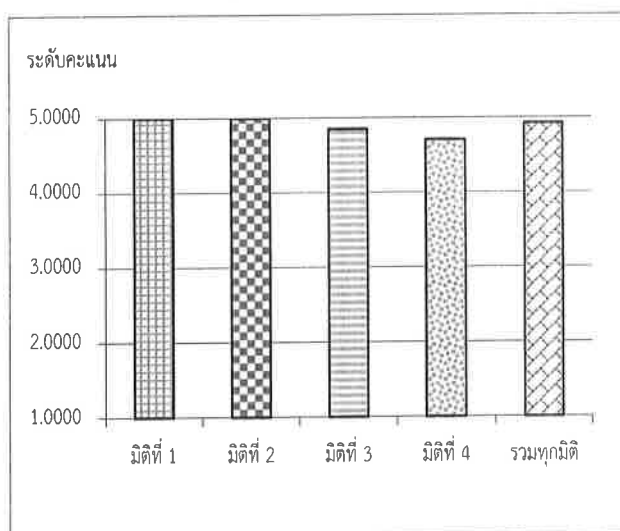
- 2) ยุทธศาสตร์ที่ 2 ขับเคลื่อนเชื่อมโยงเกษตรเศรษฐกิจพอเพียง
  - กลยุทธ์ที่ 4 เผยแพร่ประสบการณ์เกษตรเศรษฐกิจพอเพียง
  - กลยุทธ์ที่ 5 การมีส่วนร่วมพัฒนาพิพิธภัณฑ์
  - กลยุทธ์ที่ 6 เรียนรู้วิชาของแผ่นดิน
- 3) ยุทธศาสตร์ที่ 3 สร้างสรรค์ภูมิปัญญา และนวัตกรรมเกษตรไทย
  - กลยุทธ์ที่ 6 เรียนรู้วิชาของแผ่นดิน
  - กลยุทธ์ที่ 7 พัฒนาองค์ความรู้
- 4) ยุทธศาสตร์ที่ 4 พัฒนารูรกิจ
  - กลยุทธ์ที่ 8 การประชาสัมพันธ์
  - กลยุทธ์ที่ 9 การพัฒนารูรกิจ
  - กลยุทธ์ที่ 10 การท่องเที่ยวเพื่อการเรียนรู้
- 5) ยุทธศาสตร์ที่ 5 การบริหารจัดการ
  - กลยุทธ์ที่ 11 การบริหารจัดการที่ดี

## 2. สรุปผลในภาพรวม

ผลการปฏิบัติงานตามคำรับรองการปฏิบัติงานของสำนักงานพิพิธภัณฑ์เกษตรเฉลิมพระเกียรติพระบาทสมเด็จพระเจ้าอยู่หัว (องค์การมหาชน) ประจำปีงบประมาณ พ.ศ. 2559 ในภาพรวม ได้คะแนน 4.9287 ซึ่งอยู่ในระดับดี สูงกว่าเป้าหมายที่กำหนด โดยผลการปฏิบัติงานในมิติที่ 1 ด้านประสิทธิผลของการปฏิบัติงาน และมิติที่ 2 ด้านคุณภาพการให้บริการ ได้คะแนน 5.0000 รองลงมาคือ มิติที่ 3 ด้านประสิทธิภาพของการปฏิบัติงาน ได้คะแนน 4.8544 และมิติที่ 4 ด้านการกำกับดูแลกิจการและการพัฒนาองค์การได้คะแนน 4.7092

ตารางสรุปคะแนนผลการปฏิบัติงานตามคำรับรองการปฏิบัติงานของสำนักงานพิพิธภัณฑ์เกษตรเฉลิมพระเกียรติพระบาทสมเด็จพระเจ้าอยู่หัว (องค์การมหาชน) ประจำปีงบประมาณ พ.ศ.2559

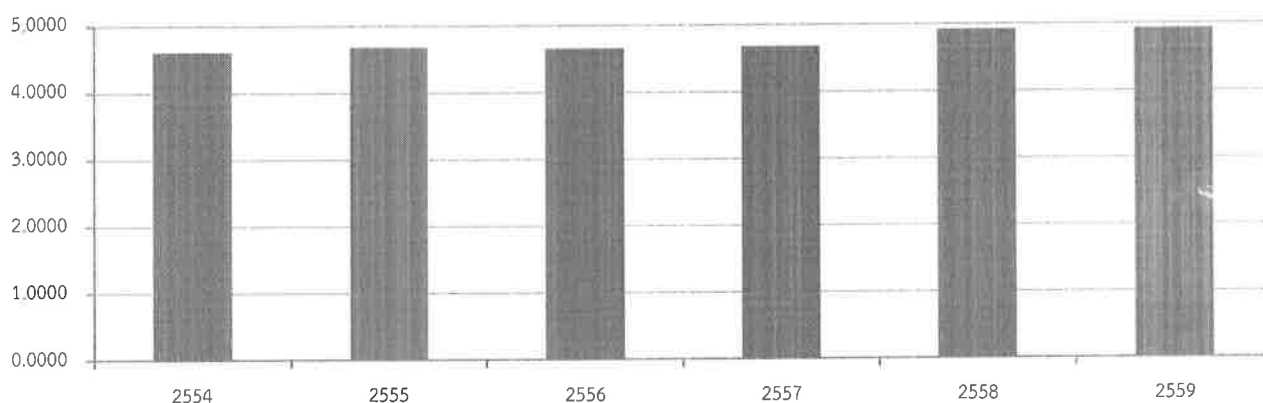
ผลประเมินแยกตามมิติ	น้ำหนัก	ผลคะแนน
มิติที่ 1 ประสิทธิผลของการปฏิบัติงาน	60%	5.0000
มิติที่ 2 คุณภาพการให้บริการ	10%	5.0000
มิติที่ 3 ประสิทธิภาพของการปฏิบัติงาน	11%	4.8544
มิติที่ 4 การกำกับดูแลกิจการและการพัฒนาองค์การ	19%	4.7092
<b>รวมทุกมิติ</b>	<b>100%</b>	<b>4.9287</b>



ตารางสรุปคะแนนผลการประเมินการปฏิบัติงานตามคำรับรองการปฏิบัติงานของ สำนักงานพิพิธภัณฑสถานแห่งชาติพระบาทสมเด็จพระเจ้าอยู่หัว (องค์การมหาชน) ประจำปีงบประมาณ พ.ศ.2559										
ตัวชี้วัดผลการดำเนินงาน	หน่วยวัด	น้ำหนัก (ร้อยละ)	เกณฑ์การให้คะแนน					ผลการดำเนินงาน		
			1	2	3	4	5	ผลงานการ ดำเนินงาน	ค่าคะแนนที่ได้	คะแนนถ่วง น้ำหนัก
<b>มิติที่ 1 ด้านประสิทธิผลของการปฏิบัติงาน</b>		60							5.0000	3.0000
1.1 จำนวนประชาชนที่เข้าชมพิพิธภัณฑ	ราย	25	244,207	269,207	294,207	319,207	344,207	350,127	5.0000	1.2500
1.2 ผลสำเร็จในการแลกเปลี่ยนองค์ความรู้										
1.2.1 จำนวนองค์ความรู้จากเครือข่ายเศรษฐกิจพอเพียง	องค์ความรู้	9	24	26	28	30	32	32	5.0000	0.4500
1.2.2 จำนวนองค์ความรู้ที่ได้จากหน่วยงาน MOU ของปี 2559	องค์ความรู้	8	8	9	10	11	12	12	5.0000	0.4000
1.3 จำนวนครั้งรวมในการเข้าใช้บริการของฐานข้อมูลสารสนเทศ	จำนวน	8	182,080	204,840	227,600	250,360	273,120	279,675	5.0000	0.4000
1.4 จำนวนประชาชนที่เข้ารับการถ่ายทอดองค์ความรู้เศรษฐกิจพอเพียง	ราย	10	8,100	8,200	8,300	8,400*	8,500**	8,783 และใช้ประโยชน์ร้อยละ 79.86	5.0000	0.5000
<b>มิติที่ 2 ด้านคุณภาพการให้บริการ</b>		10							5.0000	0.5000
2.1 ระดับความสำเร็จของการสำรวจความพึงพอใจและพัฒนาการให้บริการ	ระดับ	10	1	2	3	4	5	5.00	5.0000	0.5000
<b>มิติที่ 3 ด้านประสิทธิภาพของการปฏิบัติงาน</b>		11							4.8544	0.5340
3.1 ร้อยละของการเบิกจ่ายตามแผนการใช้เงิน	ร้อยละ	3	80	85	90	95	100	97.33	4.4660	0.1340
3.2 ระดับความสำเร็จของการดำเนินการตามมาตรการประหยัดพลังงานองค์การมหาชน										
3.2.1 ด้านไฟฟ้า	ระดับ	1	1	2	3	4	5	5.00	5.0000	0.0500
3.2.2 ด้านน้ำมันเชื้อเพลิง	ระดับ	1	1	2	3	4	5	5.00	5.0000	0.0500
3.3 การประหยัดน้ำ	ระดับ	2	1	2	3	4	5	5.00	5.0000	0.1000
3.4 ความสามารถในการลดภาระงบประมาณอุดหนุนจากภาครัฐ รายได้จากกรเก็บค่าเข้าชม	ล้านบาท	4	1,539	1,564	1,589	1,614	1,639	2,242	5.0000	0.2000
<b>มิติที่ 4 ด้านการกำกับดูแลกิจการและพัฒนาองค์กร</b>		19							4.7092	0.8948
4.1 ระดับการพัฒนาด้านการกำกับดูแลกิจการ	ระดับ	10	1	2	3	4	5	4.4475	4.4475	0.4448
4.2 ระดับคุณธรรมและความโปร่งใสการดำเนินงานของหน่วยงาน	ระดับ	5	1	2	3	4	5	5 (ร้อยละ 88.37)	5.0000	0.2500
4.3 ระดับความสำเร็จของการประเมินผลการดำเนินการตามที่กำหนดไว้ในกฎหมายการจัดตั้ง	ระดับ	4	1	2	3	4	5	5	5.0000	0.2000
	น้ำหนัก	100							ค่าคะแนนที่ได้	4.9287

เปรียบเทียบผลการประเมินรายปีของสำนักงานพิพิธภัณฑ์เกษตรเฉลิมพระเกียรติพระบาทสมเด็จพระเจ้าอยู่หัว (องค์การมหาชน) ประจำปีงบประมาณ พ.ศ. 2554-2559

คะแนน พ.ศ.	มิติที่ 1	มิติที่ 2	มิติที่ 3	มิติที่ 4	รวม
2554	5.0000	5.0000	3.0000	4.0550	4.6110
2555	4.4945	5.0000	4.2640	4.1100	4.6836
2556	5.0000	5.0000	3.3390	4.1250	4.6589
2557	4.8127	5.0000	3.6088	4.6463	4.6778
2558	5.0000	5.0000	4.7660	4.6783	4.9167
2559	5.0000	5.0000	4.8544	4.7092	4.9287



### 3. ผลการดำเนินงานที่สำคัญในปีงบประมาณ พ.ศ. 2559

#### 3.1 มิติที่ 1 ด้านประสิทธิผลของการปฏิบัติงาน (น้ำหนักร้อยละ 60) ค่าคะแนนที่ได้ 5.0000

สำนักงานพิพิธภัณฑ์เกษตรเฉลิมพระเกียรติพระบาทสมเด็จพระเจ้าอยู่หัว มีการกำหนดตัวชี้วัดที่สอดคล้องกับพันธกิจและวัตถุประสงค์ขององค์การ ซึ่งมีผลการดำเนินงานโดยสรุป ดังนี้

1) เผยแพร่พระเกียรติคุณและพระอัจฉริยภาพของพระมหากษัตริย์ไทยกับความสัมพันธ์ในด้านการเกษตรตั้งแต่อดีตถึงปัจจุบัน โดยการจัดแสดงกิจกรรม ผลงาน นิทรรศการ การประชุม สัมมนา การฝึกอบรม การแสดงสินค้าและการเผยแพร่ประชาสัมพันธ์ที่เกี่ยวข้องกับโครงการพระราชดำริ พระราชกรณียกิจ โครงการพระราชพิธีต่าง ๆ แนวปรัชญาเศรษฐกิจพอเพียงที่เกี่ยวกับการเกษตรและการเกษตรทฤษฎีใหม่ ซึ่งในปี 2559 มีจำนวนประชาชนที่เข้าชมพิพิธภัณฑ์ทั้งสิ้น 350,127 คน จำนวนประชาชนที่เข้าชมพิพิธภัณฑ์เพิ่มขึ้นอย่างต่อเนื่องและเกินกว่าเป้าหมายที่กำหนดไว้ คะแนนที่ได้ 5.0000

2) พกฉ. เป็นศูนย์กลางในการขับเคลื่อนปรัชญาเศรษฐกิจพอเพียงที่เกี่ยวกับการเกษตร เกษตรทฤษฎีใหม่ และเป็นแหล่งความรู้ ข้อมูลทางวิชาการเกี่ยวกับโครงการพระราชดำริ พระราชกรณียกิจ โครงการพระราชพิธีต่าง ๆ และให้บริการด้านคำปรึกษาและด้านอื่น ๆ ที่เกี่ยวเนื่องแก่หน่วยงานภาครัฐและภาคเอกชนทั้ง

ในประเทศและต่างประเทศ รวมทั้งสถาบันเกษตรกร องค์กรชุมชนและประชาชนผู้สนใจ โดยในปี 2559 พกฉ. ได้คัดเลือกเครือข่ายเศรษฐกิจพอเพียงซึ่งเป็นสมาชิกเครือข่ายผู้นำเกษตรเฉลิมพระเกียรติพระบาทสมเด็จพระเจ้าอยู่หัวมาเผยแพร่องค์ความรู้โดยการบรรยาย สาธิต ฝึกปฏิบัติ อบรมเชิงปฏิบัติการ และเผยแพร่ในเว็บไซต์ จำนวน 32 องค์ความรู้ ได้แก่ 1. โลชั่นธรรมชาติ 2. ไอศกรีมข้าวไรซ์เบอร์รี่ 3. การทำข้าวฮางและข้าวโป่ง 3 สี 4. ปลุกมะนาวด้วยกระถางแก้วลิ่ง 5. น้ำหมักสมุนไพรไล่ยุง 6. รูปแบบและเทคนิคการทำสวนครัวน้ำหยดแบบง่ายๆ 7. เมียงผักสมุนไพร 8. สวนผักไฮโดรโปนิกส์ 9. น้ำผักสมุนไพร 10. การเพาะเมล็ดพันธุ์ผักสลัดและการปลูกผักสลัด 11. เชื้อราหมักจรรยาไฮโดรโครเมอร์ 12. ผักพื้นบ้านและการเพิ่มมูลค่าทางเศรษฐกิจ 13. กังหันลมเพื่อการเกษตร 14. ปุ๋ยหมักจากผักตบชวา 15. ปุ๋ยอินทรีย์จากขี้ขาง 16. แป้งทำขนม 17. ยาเขียว 108 18. ยาหม่องเทพพาวโร 19. พันธุ์กรรมพืชสร้างความสุขและรายได้ 20. การแยกตากกล้วย 21. เลี้ยงกุ้งขาวอินทรีย์ในบ่อดิน 22. มหัศจรรย์ขยายพันธุ์พืช 23. น้ำหมักน็อคหญ้า 24. แบบที่เรียกกำจัดหนอนและการทำยากำจัดแมลง 25. จุลินทรีย์หน่อกล้วยสูตรหัวเชื้อ จุลินทรีย์หยวกกล้วย ฮอร์โมนไข่ และอาหารจันทวนสำหรับพืช 26. เพิ่มรายได้จากการทำเกษตรใช้น้ำน้อย คิดแบบนี้วางแผน 27. คนมีชีวิต...จุลินทรีย์มีชีวิต 28. ปลูกผักอินทรีย์ สำหรับเกษตรกรมือใหม่ถึงมืออาชีพ 29. เรื่องมัน..มัน การทำไอศกรีมมันเลือด 30. ปลูกไผ่ได้มากกว่าหน่อไม้ 31. สมุนไพรท้องไส้ในวิถีอาเซียน 32. การขยายจุลินทรีย์จากปลวก ลดรายจ่าย ต้นทุนต่ำ คະແນນທີ່ໄດ້ 5.0000

เพื่อส่งเสริม สนับสนุน ประสานความร่วมมือ และให้คำปรึกษาแก่โครงการหลวง สถาบันการศึกษา และหน่วยงานภาครัฐและภาคเอกชนทั้งในประเทศและต่างประเทศ ในการแลกเปลี่ยนองค์ความรู้ ข้อมูล และเจ้าหน้าที่ ตลอดจนการถ่ายทอดประสบการณ์และเทคโนโลยีด้านการเกษตรเพื่อนำมาพัฒนาสำนักงาน โดยในปี 2559 พกฉ. ได้ทำบันทึกข้อตกลงความร่วมมือ (MOU) กับหน่วยงานต่างๆ และได้องค์ความรู้ จำนวน 12 องค์ความรู้ ได้แก่ 1. ปลูกผักหวานป่าสร้างรายได้ 2. การเพาะพันธุ์ปลาตูก 3. การทำอิฐดินซีเมนต์ 4. ไอศกรีมข้าวไรซ์เบอร์รี่ 5. เกษตรประณีต 1 ตารางเมตร 6. ปุ๋ยหมักจากเกลบ 7. กล้วย เมนูธรรมดาแต่สำคัญกับการบริโภคของคนไทย 8. การทำอาหารปลาด้วยสรรพสิ่ง 9. เทคนิคการปลุกมะละกอให้ติดผลดก 10. ทูน่าทั้ง 7 11. การปลูกพืชน้ำสร้างรายได้ 12. การผลิตฮอร์โมนเร่งรากเพื่อการฟุ้งตนเอง คະແນນທີ່ໄດ້ 5.0000

3) ในปีงบประมาณ พ.ศ. 2559 มีจำนวนครั้งรวมในการเข้าใช้บริการฐานข้อมูลสารสนเทศ เท่ากับ 283,647 IP คิดเป็นร้อยละ 24.63 ของจำนวน IP หรือจำนวนครั้งรวมในการเข้าใช้บริการปี 2559 เพิ่มขึ้นจากปี 2558 ผลการดำเนินงานอยู่ที่ระดับ 5.0000

4) พกฉ. ได้ดำเนินการถ่ายทอดองค์ความรู้เศรษฐกิจพอเพียง ในปีงบประมาณ พ.ศ. 2559 จำนวนประชาชนผู้เข้ารับการในหลักสูตรนวัตกรรมเกษตรและเศรษฐกิจพอเพียงขั้นพื้นฐาน 8,783 ราย และได้ทำการเก็บข้อมูลแบบสอบถามหลังจากสิ้นสุดการฝึกอบรม มีผู้ตอบแบบสอบถามในประเด็นเกี่ยวกับวิชาที่เข้ารับการอบรมสามารถนำไปใช้ประโยชน์ได้ ร้อยละ 79.86 จากผู้ตอบแบบสอบถามทั้งหมด 2,925 คน คະແນນທີ່ໄດ້ 5.0000

### 3.2 มิติที่ 2 ด้านคุณภาพการให้บริการ (น้ำหนักร้อยละ 10) ค่าคะแนนที่ได้ 5.0000

สำนักงานพิพิธภัณฑสถานเกษตรเฉลิมพระเกียรติพระบาทสมเด็จพระเจ้าอยู่หัว ได้ใช้ผลการสำรวจความพึงพอใจเพื่อพัฒนาการบริการโดยคณะกรรมการองค์การมหาชนเห็นชอบแนวทางการปรับปรุงงานตามผล



การสำรวจ ครั้งที่ 1/2559 เมื่อวันที่ 28 มกราคม 2559 มีการปรับปรุงการดำเนินงานและรายงานผลการปรับปรุงงานตามผลสำรวจต่อคณะกรรมการองค์การมหาชน ครั้งที่ 3/2559 เมื่อวันที่ 26 พฤษภาคม 2559 โดยการดำเนินการตามข้อเสนอแนะ ได้แก่ การก่อสร้างห้องน้ำในพื้นที่กลางแจ้ง การจัดทำแผนประชาสัมพันธ์ตลอดปี 2559 และการจัดกิจกรรมส่งเสริมการแลกเปลี่ยนเรียนรู้ในเจ้าหน้าที่เข้าฝึกอบรมเชิงปฏิบัติการการนำชม

สำนักงานพิพิธภัณฑสถานเฉลิมพระเกียรติพระบาทสมเด็จพระเจ้าอยู่หัว ได้ให้ผู้ประเมินภายนอกคือ สำนักวิจัยและพัฒนา มหาวิทยาลัยราชภัฏวไลยอลงกรณ์ ในพระบรมราชูปถัมภ์ ดำเนินการสำรวจความพึงพอใจของผู้รับบริการที่มีต่องานบริการนำชมพิพิธภัณฑสถาน ผลการสำรวจปรากฏว่า ผู้รับบริการของของสำนักงานพิพิธภัณฑสถานเฉลิมพระเกียรติพระบาทสมเด็จพระเจ้าอยู่หัว มีความพึงพอใจในภาพรวมอยู่ในระดับพอใจมาก คิดเป็นร้อยละ 91.00 ค่าคะแนนที่ได้ 5.000 โดยมีรายละเอียดดังนี้

ความพึงพอใจการให้บริการ งานบริการนำชมพิพิธภัณฑสถาน	ร้อยละความพึงพอใจ	ระดับความพึงพอใจ
1. ด้านกระบวนการขั้นตอนการให้บริการ	90.40	มากที่สุด
2. ด้านเจ้าหน้าที่ผู้ให้บริการ	91.80	มากที่สุด
3. ด้านสิ่งอำนวยความสะดวก	90.80	มากที่สุด
รวม	91.00	มากที่สุด

อย่างไรก็ตาม พกฉ. ควรพัฒนาปรับปรุงด้านสิ่งอำนวยความสะดวกได้แก่ การปรับปรุงสถานที่บางส่วนเช่นอาคาร 5 ชั้น 2 ให้มีความพร้อมต่อการให้บริการมากขึ้น การติดเครื่องปรับอากาศในห้องจัดแสดงให้มากขึ้น การเพิ่มป้ายแนะนำเดินไปดูจุดต่างๆ โดยเฉพาะป้ายห้องน้ำ การเพิ่มร้านค้าให้บริการอาหารและเครื่องดื่ม และการเพิ่มการประชาสัมพันธ์ให้มากขึ้นโดยใช้การสื่อสารด้วยสื่อสังคมออนไลน์

### 3.3 มิติที่ 3 ด้านประสิทธิภาพของการปฏิบัติงาน (น้ำหนักร้อยละ 11) ค่าคะแนนที่ได้ 4.8544

สำนักงานพิพิธภัณฑสถานเฉลิมพระเกียรติพระบาทสมเด็จพระเจ้าอยู่หัว สามารถเบิกจ่ายงบประมาณรายจ่ายประจำปีงบประมาณ พ.ศ.2559 เท่ากับ 217.4767 ล้านบาท คงเหลือ 5.8095 ล้านบาท การเบิกจ่ายงบประมาณรายจ่ายได้ร้อยละ 97.33 ค่าคะแนนที่ได้ 4.4660

การดำเนินการตามมาตรการประหยัดพลังงานขององค์การมหาชน พกฉ. ได้ดำเนินการจัดการใช้ไฟฟ้าอย่างมีประสิทธิภาพและมีผลการใช้ไฟฟาลดลง ค่าคะแนนที่ได้ 5.0000

การดำเนินการตามมาตรการประหยัดน้ำขององค์การมหาชน พกฉ. ได้ดำเนินการจัดการใช้ไฟฟ้าอย่างมีประสิทธิภาพและสามารถลดปริมาณการใช้น้ำลงเทียบกับปริมาณการใช้น้ำในปีงบประมาณ พ.ศ. 2557 ร้อยละ 10 ค่าคะแนนที่ได้ 5.0000

พท. สามารถลดภาระงบประมาณอุดหนุนภาครัฐ โดยรายได้จากการเก็บค่าเข้าชมใน ปีงบประมาณ พ.ศ. 2559 เท่ากับ 2.242 ล้านบาท ซึ่ง พท. ได้จัดทำโครงการ/หลักสูตร กิจกรรม และโครงการ และเผยแพร่ประชาสัมพันธ์ทางช่องทางต่างๆ เช่น เว็บไซต์ จดหมาย รถแห่ และป้ายโฆษณา คะแนนที่ได้ 5.0000

### 3.4 มิติที่ 4 ด้านการกำกับดูแลกิจการและการพัฒนาองค์กร (น้ำหนักร้อยละ 19) ค่าคะแนนที่ได้ 4.7092

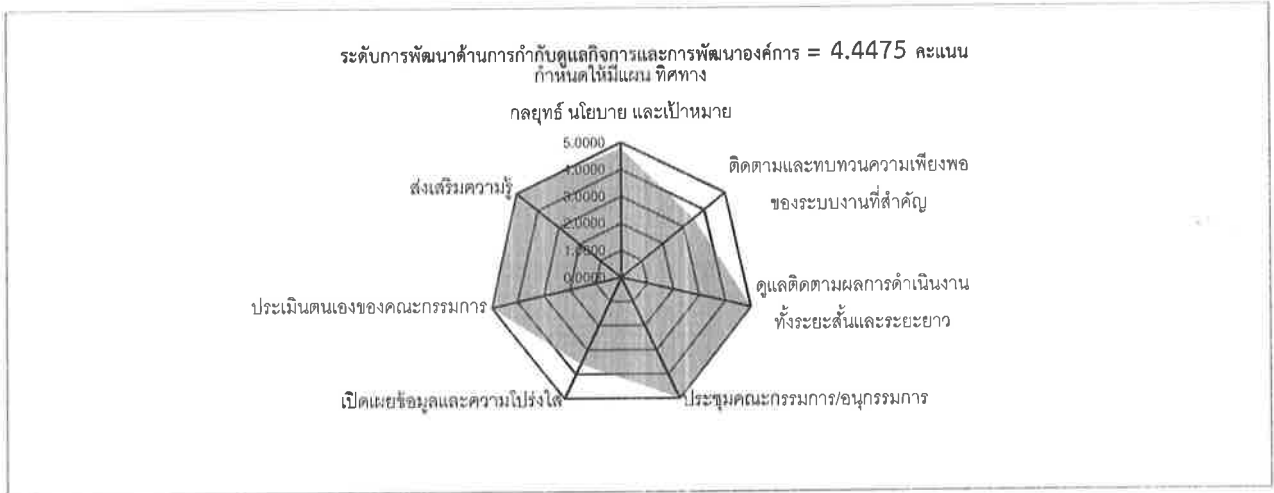
#### ระดับการพัฒนาด้านการกำกับดูแลกิจการและการพัฒนาองค์กร

การประเมินระดับการพัฒนาด้านการกำกับดูแลกิจการและการพัฒนาองค์กรเป็นองค์ประกอบที่สำคัญอย่างมากของการประเมินผลการปฏิบัติงานตามคำรับรองการปฏิบัติงานขององค์กรมหาชน ผลการประเมินจะแสดงให้เห็นว่าองค์กรสามารถเติบโตอย่างยั่งยืน ได้รับการวางรากฐานให้มีศักยภาพในการพัฒนาอย่างต่อเนื่องภายใต้การเปลี่ยนแปลงของสภาพแวดล้อมทางเศรษฐกิจ สังคม การเมือง และสิ่งแวดล้อม มิใช่เพื่อการบรรลุเป้าหมายระยะสั้นเท่านั้น

การประเมินในที่นี่ให้ความสำคัญกับการบริหารงานตามหลักธรรมาภิบาลและการกำกับดูแลตนเองที่ดี โดยพิจารณาจากกระบวนการส่งเสริมให้มีการกำกับดูแลที่ดี และการสนับสนุนให้คณะกรรมการปฏิบัติงานตามหน้าที่ความรับผิดชอบอย่างครบถ้วนและมีประสิทธิผล

จำแนกตามประเด็นการประเมินผลย่อย ได้ดังนี้

ประเด็นการประเมินผล		น้ำหนัก (แปลงเป็น 100)	ผลการประเมิน (คะแนนเต็ม = 5)
1	บทบาทและการปฏิบัติหน้าที่ของคณะกรรมการ	70	
1.1	การให้ความเห็นชอบแผนยุทธศาสตร์ใหม่หรือทบทวนแผนยุทธศาสตร์เดิม	20	4.8000
1.2	การติดตามและทบทวนความเพียงพอของระบบงานที่สำคัญ	17.5	3.5000
1.3	การดูแลติดตามผลการดำเนินงานทั้งการเงินและไม่ใช้การเงิน	5	5.0000
1.4	การประชุมคณะกรรมการ/อนุกรรมการ	10	5.0000
1.5	การเปิดเผยข้อมูลและสารสนเทศสำคัญทั้งการเงินและไม่ใช้การเงิน ในรายงานประจำปี หรือ website	17.5	3.5714
2	การพัฒนาตนเองของคณะกรรมการ	30	
2.1	การประเมินตนเองของคณะกรรมการ	20	5.0000
2.2	การส่งเสริมความรู้ ความสามารถของคณะกรรมการ	10	5.0000



โดยในปีงบประมาณ พ.ศ.2559 ผลการปฏิบัติงานที่สำคัญด้านการกำกับดูแลกิจการและการพัฒนาองค์กรของสำนักงานพิพิธภัณฑ์เกษตรเฉลิมพระเกียรติพระบาทสมเด็จพระเจ้าอยู่หัว หรือ พกฉ. มีดังนี้

- 1) คณะกรรมการมีการทบทวนแผนยุทธศาสตร์ ในการประชุมคณะกรรมการสำนักงานพิพิธภัณฑ์เกษตรเฉลิมพระเกียรติพระบาทสมเด็จพระเจ้าอยู่หัว ในการประชุมครั้งที่ 4/2558 เมื่อวันที่ 28 กรกฎาคม 2558 ทั้งนี้ในแผนปฏิบัติงานประจำปี ควรมีการระบุเป้าหมายของแต่ละตัวชี้วัด และกำหนดระยะเวลาการดำเนินงานของแต่ละกิจกรรมให้ชัดเจน
- 2) คณะกรรมการบริหารของ พกฉ. ควรให้ความสำคัญกับการติดตามและทบทวนความเพียงพอของระบบการบริหารจัดการองค์การมหาชนที่สำคัญปีละ 4 ครั้ง แต่ควรพิจารณากำหนดเนื้อหาของแผนบริหารความเสี่ยงและควบคุมภายในให้ครอบคลุมตามเกณฑ์ที่กำหนด
- 3) คุณภาพของรายงานด้านการเงินและรายงานด้านภารกิจหลักของ พกฉ. ควรมีการวิเคราะห์ผลการดำเนินงานเทียบกับเป้าหมาย พร้อมทั้งระบุปัญหาอุปสรรค
- 4) สำนักงานพิพิธภัณฑ์เกษตรเฉลิมพระเกียรติพระบาทสมเด็จพระเจ้าอยู่หัว มีการจัดประชุมของคณะกรรมการรวม 6 ครั้งและทุกครั้งคณะกรรมการเข้าร่วมประชุมเกินร้อยละ 80
- 5) สำนักงานพิพิธภัณฑ์เกษตรเฉลิมพระเกียรติพระบาทสมเด็จพระเจ้าอยู่หัว มีการเปิดเผยข้อมูลการจัดซื้อจัดจ้าง ข้อมูลการแถลงทิศทางนโยบายรัฐ ข้อมูลแผนงานที่สำคัญ ข้อมูลนโยบายการกำกับดูแลกิจการที่ดี ข้อมูลการปฏิบัติงานทั้งการเงินและไม่ใช้การเงิน ข้อมูลข้อบังคับและ/หรือระเบียบขององค์การ แต่การเปิดเผยข้อมูลควรเพิ่มเติมประเด็นการวิเคราะห์ด้านการเงิน ความเสี่ยง การวิเคราะห์ถึงสาเหตุการเปลี่ยนแปลงที่สำคัญพร้อมทั้งระบุปัญหาอุปสรรคตลอดจนแนวทางแก้ไขปัญหา

สำหรับการประเมินผลระดับคุณธรรมและความโปร่งใสในการดำเนินงานของ พกฉ. โดยปีงบประมาณ พ.ศ. 2559 พกฉ. ได้ถูกประเมินตามองค์ประกอบ 5 องค์ประกอบ ได้แก่ ความโปร่งใส (Transparency) ความรับผิดชอบ (Accountability) การทุจริตคอร์รัปชัน (Corruption) วัฒนธรรมคุณธรรม

(Integrity Culture) และคุณธรรมในการทำงาน (Work Integrity) ผลการประเมินหน่วยงานมีระดับคุณธรรมและความโปร่งใสในการดำเนินงานสูงมาก คิดเป็นร้อยละ 88.37 คิดเป็นค่าคะแนนที่ได้ 5.0000 ตามคำรับรองการปฏิบัติงาน

พจน. ได้จัดให้มีการประเมินผลการดำเนินงานในรอบประจำปีงบประมาณ พ.ศ. 2556 - 2558 และได้เสนอผลการประเมิน พร้อมแผนการดำเนินการปรับปรุง ตามข้อเสนอหรือข้อสังเกตต่อคณะกรรมการ เมื่อวันที่ 15 กันยายน 2559 คิดเป็นค่าคะแนนที่ได้ 5.0000

#### 4. จุดเด่น / พัฒนาการที่ดี ขององค์การมหาชน

1) ในปี 2559 สำนักงานพิพิธภัณฑสถานแห่งชาติเฉลิมพระเกียรติพระบาทสมเด็จพระเจ้าอยู่หัว มีจำนวนผู้เข้าชมพิพิธภัณฑสถานเพิ่มขึ้นอย่างต่อเนื่องจากการประชาสัมพันธ์เชิงรุกมากขึ้น มีการประสานงานในการหาผู้เข้าชม และการปรับปรุงชิ้นงานการจัดแสดงพิพิธภัณฑสถานซึ่งสะท้อนปรัชญาเศรษฐกิจพอเพียงได้มีความน่าสนใจมากขึ้น ทำให้มีแนวโน้มที่จะบรรลุเป้าหมายผู้เข้าชมจำนวน 500,000 รายก่อนปีงบประมาณ 2562

2) สำนักงานพิพิธภัณฑสถานแห่งชาติเฉลิมพระเกียรติพระบาทสมเด็จพระเจ้าอยู่หัว มีการทำงานร่วมกับเครือข่าย เพื่อสนับสนุนภารกิจของ พจน. อย่างต่อเนื่อง

#### 5. ข้อสังเกตเพื่อการปรับปรุง

1) สำนักงานพิพิธภัณฑสถานแห่งชาติเฉลิมพระเกียรติพระบาทสมเด็จพระเจ้าอยู่หัว ควรเพิ่มและปรับปรุงชิ้นงานที่นำมาจัดแสดงเพื่อดึงดูดให้ประชาชนเข้าชมพิพิธภัณฑสถานอย่างต่อเนื่อง

2) ควรดำเนินการประชาสัมพันธ์เชิงรุก โดยกำหนดกลุ่มเป้าหมายที่ชัดเจน มีแผนประชาสัมพันธ์ที่ตรงกับกลุ่มเป้าหมาย โดยอาศัยสื่อประชาสัมพันธ์ที่หลากหลายเพื่อให้ข่าวสารการจัดกิจกรรมต่างๆ ในสังคมวงกว้างเพื่อให้รับทราบมากยิ่งขึ้น

3) สำนักงานพิพิธภัณฑสถานแห่งชาติเฉลิมพระเกียรติพระบาทสมเด็จพระเจ้าอยู่หัว ควรจัดหารูปแบบการเผยแพร่องค์ความรู้ทั้งที่ได้จากเครือข่ายเศรษฐกิจพอเพียง และหน่วยงาน MOU ให้เป็นที่น่าสนใจมากยิ่งขึ้น นอกเหนือจากที่เผยแพร่ในเว็บไซต์ในลักษณะเอกสารเผยแพร่เพียงอย่างเดียว

4) พจน. ควรพัฒนาปรับปรุงด้านสิ่งอำนวยความสะดวกในด้านสถานที่ ได้แก่ การปรับปรุงสถานที่บางส่วนเช่นอาคาร 5 ชั้น 2 ให้มีความพร้อมต่อการให้บริการมากขึ้น การติดเครื่องปรับอากาศในห้องจัดแสดงให้มีมากขึ้น การเพิ่มป้ายแนะนำเดินไปดูจุดต่างๆ โดยเฉพาะป้ายห้องน้ำ การเพิ่มร้านค้าให้บริการอาหารและเครื่องดื่ม เพื่ออำนวยความสะดวกแก่ผู้ใช้บริการ