



รายงานผลการประเมินตามคำรับรองการปฏิบัติงาน
โรงพยาบาลบ้านแพ้ว (องค์การมหาชน)
ประจำปีงบประมาณ พ.ศ. 2554

1. ข้อมูลพื้นฐาน

1.1 ข้อมูลทั่วไป

โรงพยาบาลบ้านแพ้ว (องค์การมหาชน) เป็นองค์การมหาชนที่มีภารกิจสำคัญในการให้บริการด้านการรักษาพยาบาลทั่วไป การส่งเสริมสุขภาพ การควบคุมป้องกันโรค การฟื้นฟูสุขภาพ ตามมาตรฐานทางการแพทย์ ดำเนินการด้านเวชศาสตร์ การป้องกัน ส่งเสริมและสนับสนุนการสาธารณสุข โดยมีจุดมุ่งหมายสู่การมีส่วนร่วมของประชาชน ในการกำกับดูแล การตอบสนองความต้องการของชุมชน กระจายความเสมอภาคในการให้บริการ ตลอดจนยกระดับคุณภาพบริการ โดยมีได้มุ่งหวังผลกำไร

1.2 วัตถุประสงค์การจัดตั้ง

โรงพยาบาลบ้านแพ้ว (องค์การมหาชน) จัดตั้งขึ้นตามพระราชกฤษฎีกาจัดตั้งโรงพยาบาลบ้านแพ้ว (องค์การมหาชน) พ.ศ. 2543 โดยกำหนดวัตถุประสงค์การจัดตั้งเพื่อ

- 1) ให้บริการด้านการรักษาพยาบาลทั่วไป การส่งเสริมสุขภาพ การควบคุมป้องกันโรค และการฟื้นฟูสุขภาพ ตามมาตรฐานทางการแพทย์
- 2) ดำเนินการด้านเวชศาสตร์การป้องกัน ส่งเสริมและสนับสนุนการสาธารณสุข โดยคำนึงถึงนโยบายรัฐในเรื่องดังกล่าวด้วย
- 3) ดำเนินกิจการอื่นๆ ให้สอดคล้องกับนโยบายของรัฐบาลและความต้องการของชุมชน

1.3 รัฐมนตรีผู้รักษาการตามพระราชกฤษฎีกา: รัฐมนตรีว่าการกระทรวงสาธารณสุข

1.4 ผู้อำนวยการ : นายแพทย์สุรพงษ์ บุญประเสริฐ

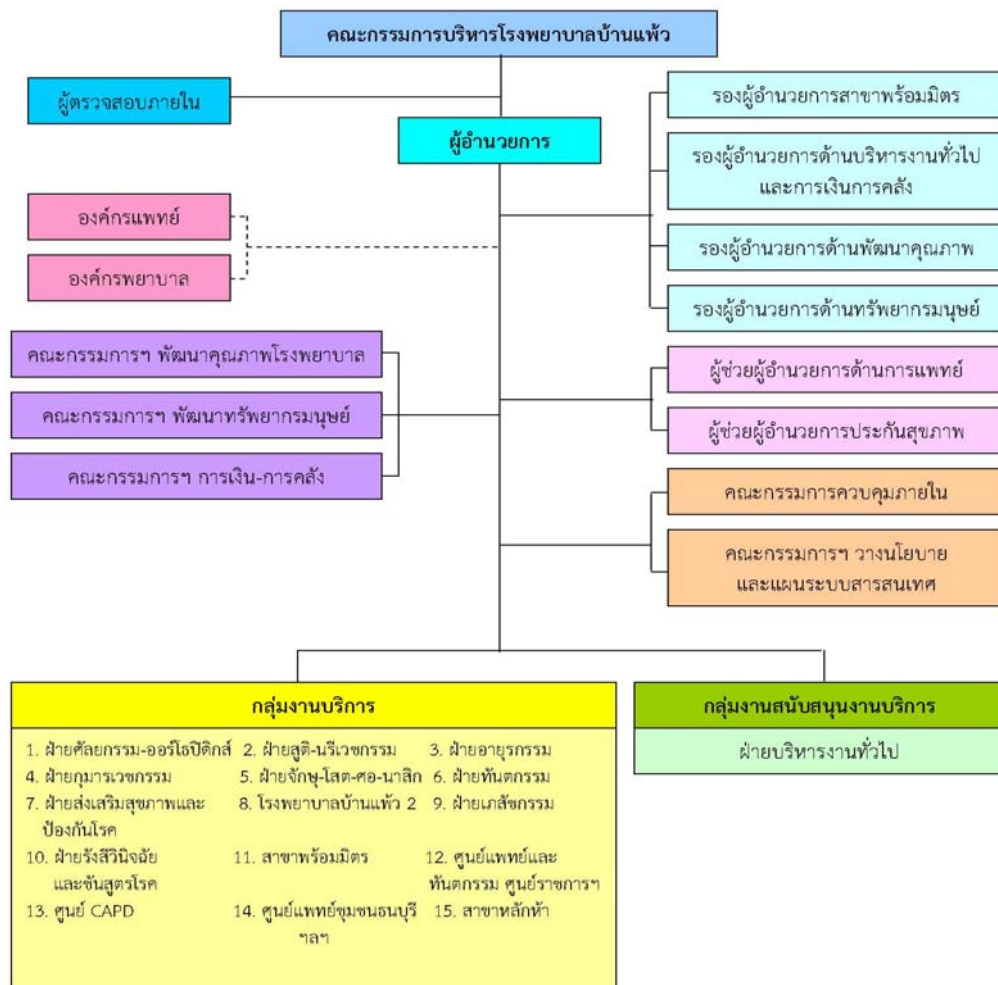
1.5 รายชื่อคณะกรรมการฯ (1 ตุลาคม 2553 – 30 กันยายน 2554)

คณะกรรมการ	ตำแหน่ง
1. นายแพทย์ธวัช สุนทรจารย์	ประธานกรรมการ
2. ปลัดกระทรวงสาธารณสุข	กรรมการ
3. ผู้ว่าราชการจังหวัดสมุทรสาคร	กรรมการ
4. นายแพทย์สาธารณสุขจังหวัดสมุทรสาคร	กรรมการ
5. นายดาบส เคี่ยมสมุทร	กรรมการ
6. นายธีระชัย บุญอารีย์	กรรมการ
7. นายกิตติพันธ์ จำปาทิพย์	กรรมการ
8. นางประเสริฐศรี มังกรศักดิ์สิทธิ์	กรรมการ

คณะกรรมการ	ตำแหน่ง
9. นายณัฐชัย ลีพหาศิลป์	กรรมการ
10. นายประสิทธิ์ บุญญบาล	กรรมการ
11. ผู้อำนวยการโรงพยาบาลบ้านแพ้ว	กรรมการและเลขานุการ

1.6 โครงสร้างและอัตรากำลัง (1 ตุลาคม 2553 – 30 กันยายน 2554)

โครงสร้างการบริหาร โรงพยาบาลบ้านแพ้ว (องค์การมหาชน)



อัตรากำลัง 1,254 คน (ผู้บริหาร 6 คน หัวหน้างาน 83 คน เจ้าหน้าที่ 1,165 คน)

1.7 วิสัยทัศน์ พันธกิจ ประเด็นยุทธศาสตร์

วิสัยทัศน์

“เป็นองค์การมหาชนที่เรียนรู้ มุ่งสู่ความเป็นเลิศด้านการบริการ บริหารอย่างมีประสิทธิภาพและยั่งยืน โดยประชาชนมีส่วนร่วมในการสร้างและดูแลสุขภาพของตนเอง”

พันธกิจ

- 1) สร้างเสริมสุขภาพและป้องกันโรคแก่ประชาชนในพื้นที่รับผิดชอบ
- 2) ให้การรักษาพยาบาลโดยมีหลักประกันสุขภาพถ้วนหน้า
- 3) พัฒนาสุขภาพทั้งทางร่างกายและจิตใจ
- 4) เป็นแหล่งแลกเปลี่ยนและเรียนรู้แก่องค์กรและสถาบันต่างๆ

ประเด็นยุทธศาสตร์

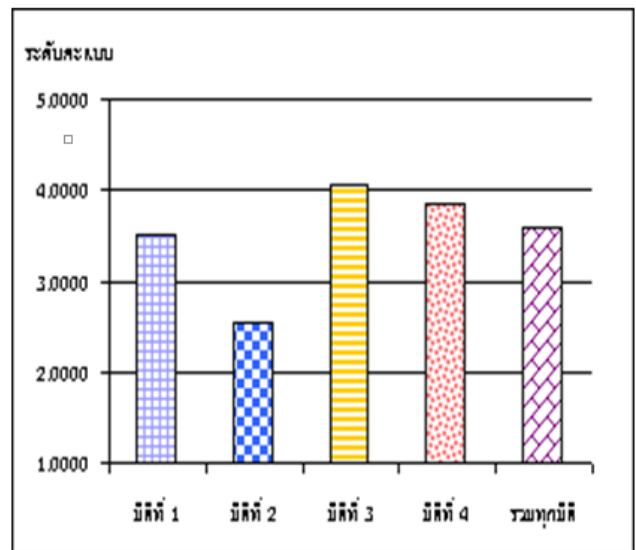
- 1) สร้าง นำ ช่อมสุขภาพ
- 2) มุ่งสู่ความเป็นเลิศด้านบริการ
- 3) การพัฒนาคุณภาพสู่ HA
- 4) สร้างศักยภาพเชิงการแข่งขันและนวัตกรรม

2. สรุปผลในภาพรวม

ผลการปฏิบัติงานตามคำรับรองการปฏิบัติงานของโรงพยาบาลบ้านแพ้ว (องค์การมหาชน) ประจำปีงบประมาณ พ.ศ. 2554 ในภาพรวม ได้คะแนน 3.5874 ซึ่งอยู่ในระดับดีปานกลาง สูงกว่าเป้าหมายที่กำหนดไว้เล็กน้อย โดยผลการปฏิบัติงานในมิติที่ 3 ด้านประสิทธิภาพของการปฏิบัติงาน ได้คะแนนสูงสุดอยู่ที่ 4.0706 รองลงมา ได้แก่ มิติที่ 4 ด้านการกำกับดูแลกิจการและการพัฒนาองค์กร ได้คะแนน 3.8497 มิติที่ 1 ด้านประสิทธิผลของการปฏิบัติงาน ได้คะแนน 3.5220 และมิติที่ 2 ด้านคุณภาพการให้บริการ ได้คะแนน 2.5340 ตามลำดับ

ตารางสรุปคะแนนผลการปฏิบัติงานตามคำรับรองการปฏิบัติงานของโรงพยาบาลบ้านแพ้ว
(องค์การมหาชน) ประจำปีงบประมาณ พ.ศ.2554

ผลประเมินแยกตามมิติ	น้ำหนัก	ผลคะแนน
มิติที่ 1 ประสิทธิภาพของการปฏิบัติงาน	50%	3.5220
มิติที่ 2 คุณภาพการให้บริการ	10%	2.5340
มิติที่ 3 ประสิทธิภาพของการปฏิบัติงาน	15%	4.0706
มิติที่ 4 การกำกับดูแลกิจการและการพัฒนาองค์กร	25%	3.8497
รวมทุกมิติ	100%	3.5874

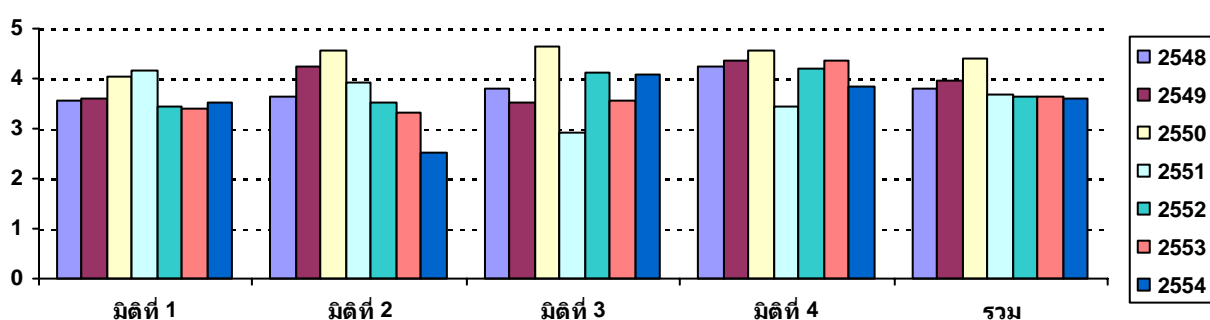


หมายเหตุ : โรงพยาบาลบ้านแพ้ว ได้รับการคัดเลือกให้เป็น best practice ในมิติที่ 1 มิติด้านประสิทธิภาพของการปฏิบัติงาน และมิติที่ 3 มิติด้านประสิทธิภาพของการปฏิบัติงาน

ตารางสรุปคะแนนผลการประเมินการปฏิบัติงานตามคำรับรองการปฏิบัติงานของ											
โรงพยาบาลบ้านแพ้ว (องค์การมหาชน)											
ประจำปีงบประมาณ พ.ศ. 2554											
ตัวชี้วัดผลการปฏิบัติงาน	หน่วยวัด	น้ำหนัก (ร้อยละ)	เกณฑ์การให้คะแนน					ผลการดำเนินงาน			
			1	2	3	4	5	ผลการ ดำเนินงาน	ค่าคะแนน ที่ได้	คะแนน ถ่วงน้ำหนัก	
มิติที่ 1 มิติด้านประสิทธิผลของการปฏิบัติงาน		50								3.5220	
1.1 ร้อยละของประชากรเป้าหมายได้รับการคัดกรองเบื้องต้น											
1.1.1 ภาวะเบาหวาน	ร้อยละ	1	57.74	60.24	62.74	65.24	67.74	89.98	5.0000	0.0500	
1.1.2 ความดันโลหิตสูง	ร้อยละ	1	87.07	89.57	92.07	94.57	97.07	98.57	5.0000	0.0500	
1.1.3 มะเร็งเต้านม	ร้อยละ	1	77.43	82.43	87.43	92.43	97.43	87.18	2.9500	0.0295	
1.1.4 มะเร็งปากมดลูก	ร้อยละ	2	14.52	19.52	24.52	29.52	34.52	33.26	4.7480	0.0950	
1.2 ความสำเร็จของการรักษาโรคที่เป็นปัญหาสำคัญ											
1.2.1 อัตราความสำเร็จของการรักษาวิโรค (Success Rate)	ร้อยละ	5	66.67	76.67	86.67	91.67	96.67	91.30	3.9260	0.1963	
1.2.2 จำนวนเดือนที่มีการติดเชื้อที่เยื่อช่องท้อง (Peritonitis) ต่อครั้งของผู้ป่วยล้างไตทางช่องท้อง	ร้อยละ	5	23.07	25.82	28.57	31.32	34.07	23.00	1.0000	0.0500	
1.3 การดูแลผู้ที่ได้รับการคัดกรองและพบว่าผู้ป่วยเป็นโรคเบาหวาน											
1.3.1 ตรวจจอประสาทตา	ร้อยละ	5	27.54	32.54	37.54	42.54	47.54	87.13	5.0000	0.2500	
1.3.2 ตรวจการทำงานของไต	ร้อยละ	5	82.69	87.69	92.69	97.69	100	88.45	2.1520	0.1076	
1.3.3 ตรวจเท้า	ร้อยละ	5	77.63	82.63	87.63	92.63	97.63	95.19	4.5120	0.2256	
1.3.4 การควบคุมระดับน้ำตาลในเลือด											
1.3.4.1 ผู้ป่วยทั่วไป	ร้อยละ	2.5	41.03	46.03	51.03	56.03	61.03	66.12	5.0000	0.1250	
1.3.4.2 ผู้ป่วยกลุ่มเสี่ยง	ร้อยละ	2.5	38.97	43.97	48.97	53.97	58.97	53.80	3.9660	0.0992	
1.4 อัตราการกลับมารักษซ้ำในแผนกผู้ป่วยใน (โดยไม่ได้วางแผน)											
1.4.1 โรคเบาหวาน (ภายใน 28 วัน)	ร้อยละ	1	4.56	4.06	3.56	3.06	2.56	4.02	2.0800	0.0208	
1.4.2 โรคความดันโลหิตสูง (ภายใน 28 วัน)	ร้อยละ	1	2.88	1.88	0.88	0.44	0	0	5.0000	0.0500	
1.4.3 โรคหลอดเลือดสมอง (ภายใน 28 วัน)	ร้อยละ	1	2.10	1.15	1.10	1.05	0.10	0.51	4.5684	0.0457	
1.4.4 คนไข้ผ่าตัด (ภายใน 14 วัน)	ร้อยละ	1	0.10	0.08	0.06	0.04	0.02	0.02	5.0000	0.0500	
1.4.5 คนไข้คลอดบุตร (ภายใน 14 วัน)	ร้อยละ	1	0.615	0.480	0.345	0.210	0.075	0.14	4.5185	0.0452	
1.5 อัตราการติดตั้งเครื่องช่วยหายใจ และฟลักครัมกับโรงพยาบาล อย่างน้อย 4 ครั้ง	ร้อยละ	5	72.25	77.25	82.25	84.75	87.25	85.46	4.2840	0.2142	
1.6 อัตราเด็กเกิดน้ำหนักน้อยที่มารดาตั้งครรภ์ครบอายุครรภ์	ร้อยละ	5	5.28	4.78	4.28	3.78	3.28	5.21	1.1400	0.0570	
มิติที่ 2 มิติด้านคุณภาพการให้บริการ		10							2.5340		
2.1 ร้อยละของระดับความพึงพอใจของผู้รับบริการ	ร้อยละ	10	70	75	80	85	90	77.67	2.5340	0.2534	
มิติที่ 3 มิติด้านประสิทธิภาพของการปฏิบัติงาน		15							4.0706		
3.1 ระดับความสำเร็จของการจัดทำต้นทุนต่อหน่วยผลผลิต	ระดับ	8	1	2	3	4	5	5	5.0000	0.4000	
3.2 อัตราส่วนของรายได้จากการดำเนินงานต่อต้นทุนคงที่	เท่า	2	2.200	2.325	2.450	2.575	2.700	2.25	1.4000	0.0280	
3.3 ร้อยละของจำนวนผู้ได้รับการผ่าตัดโรคต่อกระดูก (กรณีไม่ฉุกเฉิน)ตามระยะเวลามาตรฐานของโรงพยาบาล	ร้อยละ	2	60.93	65.93	70.93	75.93	80.93	72.57	3.3280	0.0666	
3.4 ระยะเวลาเฉลี่ยในการให้บริการ(นาที)											
3.4.1 กรณีผู้ป่วยปกติ	นาที	1	110.75	107.75	104.75	101.75	98.75	84.31	5.0000	0.0500	
3.4.2 กรณีผู้ป่วยนัด	นาที	1	36.36	33.36	30.36	27.36	24.36	34.55	1.6033	0.0160	
3.4.3 กรณีผู้ป่วยที่มีภาวะแทรกซ้อน	นาที	1	109.71	106.71	103.71	100.71	97.71	97.35	5.0000	0.0500	
มิติที่ 4 มิติด้านการกำกับดูแลกิจการและการพัฒนาองค์กร		25							3.8497		
4.1 ระดับการพัฒนาด้านการกำกับดูแลกิจการ และการพัฒนาองค์กร	ระดับ	20	1	2	3	4	5	4.1788	4.1788	0.8358	
4.2 ร้อยละความพึงพอใจของบุคลากรของโรงพยาบาล	ร้อยละ	5	64.20	67.20	70.20	73.20	76.20	68.80	2.5333	0.1267	
	น้ำหนักรวม	100							ค่าคะแนนที่ได้	3.5874	

2.2 ตารางเปรียบเทียบผลการประเมินรายปีของโรงพยาบาลบ้านแพ้ว (องค์การมหาชน) ประจำปีงบประมาณ พ.ศ. 2548-2554

คะแนน พ.ศ.	มิติที่ 1	มิติที่ 2	มิติที่ 3	มิติที่ 4	รวม
2548	3.5772	3.6471	3.8135	4.2480	3.7815
2549	3.5967	4.2323	3.5041	4.3521	3.9623
2550	4.0586	4.5694	4.6410	4.5662	4.3971
2551	4.1541	3.9004	2.9340	3.4419	3.6940
2552	3.4387	3.5050	4.1250	4.1946	3.6293
2553	3.3885	3.3060	3.5676	4.3640	3.6510
2554	3.5220	2.5340	4.0706	3.8497	3.5874



3. ผลการดำเนินงานที่สำคัญในปีงบประมาณ พ.ศ. 2554

3.1 มิติที่ 1 ด้านประสิทธิผลของการปฏิบัติงาน (น้ำหนักร้อยละ 50) ค่าคะแนนที่ได้ 3.5220

โรงพยาบาลบ้านแพ้ว มีการกำหนดตัวชี้วัดที่เป็นผลการดำเนินงานทั้งผลผลิตและผลลัพธ์ที่สอดคล้องกับพันธกิจและยุทธศาสตร์ของ โรงพยาบาล ซึ่งมีผลการดำเนินงานโดยสรุป ดังนี้

1) การสร้างเสริมสุขภาพและป้องกันโรคแก่ประชาชนในพื้นที่รับผิดชอบ

โรงพยาบาลบ้านแพ้ว ได้ดำเนินการสร้างเสริมสุขภาพและป้องกันโรคแก่ประชาชนในพื้นที่รับผิดชอบ โดยการคัดกรองเบื้องต้นแก่ประชากรเป้าหมาย ซึ่งผลการดำเนินในภาพรวมเป็นเป้าหมายที่กำหนด โดยเฉพาะการคัดกรองโรคภาวะเบาหวาน ความดันโลหิตสูง ซึ่งทำได้สูงกว่าเป้าหมายที่กำหนดไว้ ดังตารางต่อไปนี้

ร้อยละของประชากรเป้าหมายที่ได้รับการคัดกรองเบื้องต้น	ค่าเป้าหมาย	ผลการดำเนินงาน
ภาวะเบาหวาน	62	89.98
ความดันโลหิตสูง	90	98.57
มะเร็งเต้านม	85	87.18
มะเร็งปากมดลูก	25	33.26

2) การรักษาโรคที่เป็นปัญหาสำคัญ

โรงพยาบาลบ้านแพ้วได้ดำเนินการสำหรับโรคที่เป็นปัญหาสำคัญ ได้แก่ วัณโรค และการติดเชื้อที่เยื่อช่องท้อง (Peritonitis) ของผู้ป่วยลำไส้ โดยมีความสำเร็จ ดังตารางต่อไปนี้

ความสำเร็จของการรักษาโรคที่เป็นปัญหาสำคัญ	เป้าหมาย	ผลการดำเนินงาน
อัตราความสำเร็จของการรักษาวัณโรค (Success Rate)	ร้อยละ 85	ร้อยละ 91.3
จำนวนเดือนที่มีการติดเชื้อที่เยื่อช่องท้อง (Peritonitis) ต่อครั้งของผู้ป่วยล้างไตทางช่องท้อง	ร้อยละ 25	ร้อยละ 23

ส่วนผลการดำเนินงานด้านกิจการอื่นๆ ที่สอดคล้องกับนโยบายของรัฐบาลและความต้องการของชุมชนนั้น โรงพยาบาลบ้านแพ้วได้ดำเนินการดูแลผู้ที่ได้รับการคัดกรองและพบว่าป่วยเป็นโรคเบาหวาน โดยมีผลการดำเนินงานส่วนใหญ่เป็นไปตามเป้าหมายที่กำหนด ดังตารางต่อไปนี้

การดูแลผู้ที่ได้รับการคัดกรองและพบว่าป่วยเป็นโรคเบาหวาน	เป้าหมาย	ผลการดำเนินงาน
ตรวจจอประสาทตา	ร้อยละ 37	ร้อยละ 87.13
ตรวจการทำงานของไต	ร้อยละ 80	ร้อยละ 88.45
ตรวจเท้า	ร้อยละ 78	ร้อยละ 95.19
การควบคุมระดับน้ำตาล		
● ผู้ป่วยทั่วไป	ร้อยละ 50	ร้อยละ 66.12
● ผู้ป่วยกลุ่มเสี่ยง	ร้อยละ 50	ร้อยละ 53.80

นอกจากนี้ ยังมีอีกหนึ่งในผลการดำเนินงานที่สำคัญของโรงพยาบาลบ้านแพ้วที่สะท้อนถึงควมมีคุณภาพของโรงพยาบาล คือ อัตราการกลับมารักษาซ้ำในแผนกผู้ป่วยใน (โดยไม่ได้วางแผน) ซึ่งผลการดำเนินงานส่วนใหญ่เป็นไปตามเป้าหมายที่กำหนด ดังตารางต่อไปนี้

อัตราการกลับมารักษาซ้ำในแผนกผู้ป่วยใน (โดยไม่ได้วางแผน)	เป้าหมาย	ผลการดำเนินงาน
โรคเบาหวาน (ภายใน 28 วัน)	ร้อยละ 3.00	ร้อยละ 4.02
โรคความดันโลหิตสูง (ภายใน 28 วัน)	ร้อยละ 1.00	ร้อยละ 0.00
โรคหลอดเลือดสมอง (ภายใน 28 วัน)	ร้อยละ 1.50	ร้อยละ 0.51
คนไข้ผ่าตัด (ภายใน 14 วัน)	ร้อยละ 0.08	ร้อยละ 0.02
คนไข้คลอดบุตร (ภายใน 14 วัน)	ร้อยละ 0.40	ร้อยละ 0.14

อย่างไรก็ตาม แม้ผลการดำเนินงานในมิติที่ 1 ด้านประสิทธิผลของการปฏิบัติงานส่วนใหญ่ของโรงพยาบาลบ้านแพ้วจะเป็นไปตามเป้าหมายที่กำหนด แต่ผลคะแนนของการปฏิบัติงานยังอยู่ในระดับปานกลาง

(ค่าคะแนนที่ได้ 3.5220) เนื่องจาก โรงพยาบาลบ้านแพ้วมีการกำหนดค่าเป้าหมายในเกณฑ์การให้คะแนนที่ค่อนข้างต่ำทายมาก ประกอบกับตัวชี้วัดส่วนใหญ่ของโรงพยาบาลบ้านแพ้วยังมีปัจจัยเสี่ยงที่กระทบต่อความสำเร็จของการดำเนินงานค่อนข้างสูง จึงมีส่วนทำให้คะแนนของการปฏิบัติงานตามคำรับรองการปฏิบัติงานไม่สูงมากเมื่อเทียบกับองค์กรมหาชนอื่นๆ

3.2 มิติที่ 2 ด้านคุณภาพการให้บริการ (น้ำหนักร้อยละ 10) ค่าคะแนนที่ได้ 2.5340

โรงพยาบาลบ้านแพ้วได้ให้ผู้ประเมินภายนอกคือ ภาควิชาสถิติ คณะวิทยาศาสตร์ มหาวิทยาลัยศิลปากร ดำเนินการสำรวจความพึงพอใจของผู้รับบริการ โดยแบ่งการสำรวจเป็น งานบริการผู้ป่วยนอก งานบริการผู้ป่วยใน และ ประชากรในชุมชนอำเภอบ้านแพ้ว ผลการสำรวจปรากฏว่า ผู้รับบริการของของโรงพยาบาลบ้านแพ้ว มีความพึงพอใจในภาพรวมอยู่ในระดับพอใจมาก คิดเป็นร้อยละ 77.67 ค่าคะแนนที่ได้ 2.5340 โดยโรงพยาบาลบ้านแพ้วมีการพัฒนาคุณภาพงานบริการทั้งผู้ป่วยภายนอกและภายใน รับฟังข้อคิดเห็นจากผู้ใช้บริการ และนำเทคโนโลยีมาช่วยในการลดขั้นตอนและระยะเวลารอคอย

อย่างไรก็ตาม โรงพยาบาลประสบปัญหาอุปสรรคที่สำคัญต่อการให้บริการและส่งผลกระทบต่อระดับความพึงพอใจคือ มีจำนวนผู้รับบริการค่อนข้างมาก และบางแผนกเป็นหัตถการ ต้องใช้เวลานานในการให้บริการ เช่น ทันตกรรม สูติ-นารีเวชกรรม เป็นต้น

3.3 มิติที่ 3 ด้านประสิทธิภาพของการปฏิบัติงาน (น้ำหนักร้อยละ 15) ค่าคะแนนที่ได้ 4.0706

ในด้านประสิทธิภาพของการปฏิบัติงาน โรงพยาบาลบ้านแพ้วสามารถดำเนินการผ่าตัดต่อกระดูกให้กับผู้รับบริการได้ตามระยะเวลามาตรฐานที่โรงพยาบาลกำหนด คิดเป็นร้อยละ 72.57 ซึ่งสูงกว่าเป้าหมายที่กำหนด (ร้อยละ 70) โดยโรงพยาบาลมีการจัดตั้งศูนย์จักษุและต่อกระดูก รวมถึงมีการผ่าตัดต่อกระดูกเชิงรุกโดยร่วมมือกับ สปสช.

ด้านการลดระยะเวลาการรอคอยในการให้บริการ โรงพยาบาลบ้านแพ้วดำเนินการปรับปรุงระบบงานบริการผู้ป่วยโดยนำระบบและโปรแกรมคอมพิวเตอร์มาใช้ มีการประสานงานและส่งต่อผู้ป่วยผ่านทางระบบคอมพิวเตอร์ รวมทั้งมีหน่วยกลางที่ช่วยประสานงานในการดูแลผู้ป่วยและส่งต่อผู้ป่วย ซึ่งในปี 2554 โรงพยาบาลบ้านแพ้วมีผลการดำเนินงานดังนี้

ระยะเวลาเฉลี่ยในการให้บริการ	เป้าหมาย	ผลการดำเนินงาน
กรณีผู้ป่วยปกติ	140 นาที	84.31 นาที
กรณีผู้ป่วยนัด	40 นาที	34.55 นาที
กรณีผู้ป่วยที่มีภาวะแทรกซ้อน	103 นาที	97.35 นาที

3.4 มิติที่ 4 ด้านการกำกับดูแลกิจการและการพัฒนาองค์กร (น้ำหนักร้อยละ 25) ค่าคะแนนที่ได้ 3.8497

โรงพยาบาลบ้านแพ้วมีตัวชี้วัดที่สะท้อนถึงการพัฒนาองค์กรใน 2 ประเด็น

๑) ด้านการกำกับดูแลกิจการและการพัฒนาองค์กร

การประเมินระดับการพัฒนาด้านการกำกับดูแลกิจการและการพัฒนาองค์กรเป็นองค์ประกอบที่สำคัญอย่างมากของการประเมินผลการปฏิบัติงานตามคำรับรองการปฏิบัติงานขององค์กรมหาชน ผลการ

ประเมินจะแสดงให้เห็นว่าองค์กรสามารถเติบโตอย่างยั่งยืน ได้รับการวางรากฐานให้มีศักยภาพในการพัฒนาอย่างต่อเนื่องภายใต้การเปลี่ยนแปลงของสภาพแวดล้อมทางเศรษฐกิจ สังคม การเมือง และสิ่งแวดล้อม มิใช่เพื่อการบรรลุเป้าหมายระยะสั้นเท่านั้น

การประเมินในที่นี้ให้ความสำคัญกับการบริหารงานตามหลักธรรมาภิบาลและการกำกับดูแลตนเองที่ดี โดยพิจารณาจากกระบวนการส่งเสริมให้มีการกำกับดูแลที่ดี และการสนับสนุนให้คณะกรรมการปฏิบัติงานตามหน้าที่ความรับผิดชอบอย่างครบถ้วนและมีประสิทธิผล

จำแนกตามประเด็นการประเมินผลย่อย ได้ดังนี้

ประเด็นการประเมินผล		น้ำหนัก (แปลงเป็น 100)	ผลการประเมิน (คะแนนเต็ม = 5)
1	บทบาทและการปฏิบัติหน้าที่ของคณะกรรมการ	80	
1.1	การให้ความเห็นชอบแผนยุทธศาสตร์ใหม่หรือทบทวนแผนยุทธศาสตร์เดิม	20	4.0000
1.2	การติดตามและทบทวนความเพียงพอของระบบงานที่สำคัญ	15	2.4000
1.3	การดูแลติดตามผลการดำเนินงานทั้งการเงินและไม่ใช้การเงิน	10	3.0000
1.4	การกำกับให้มีการประเมินผลงานผู้บริหารระดับสูง (รองจากผู้บริหารระดับสูงสุด 2 ระดับ)	10	5.0000
1.5	การประชุมคณะกรรมการ/อนุกรรมการ	10	5.0000
1.6	การเปิดเผยข้อมูลและสารสนเทศสำคัญทั้งการเงินและไม่ใช้การเงิน ในรายงานประจำปี หรือ website	15	4.9914
2	การพัฒนาตนเองของคณะกรรมการ	20	
2.1	การประเมินตนเองของคณะกรรมการ	10	5.0000
2.2	การส่งเสริมความรู้ ความสามารถของคณะกรรมการ	10	5.0000



โดยในปีงบประมาณ พ.ศ.2554 ผลการปฏิบัติงานที่สำคัญด้านการกำกับดูแลกิจการและการพัฒนาองค์กรของโรงพยาบาลบ้านแพ้ว มีดังนี้

- 1) คณะกรรมการมีส่วนร่วมในการกำกับให้มีการประเมินผลงานผู้บริหารระดับสูง โดยมีหลักเกณฑ์ที่ชัดเจน และนำไปใช้ในการปรับเพิ่มเงินเดือนของผู้บริหาร
- 2) โรงพยาบาลบ้านแพ้วมีการจัดประชุมของคณะกรรมการอย่างสม่ำเสมอ รวมทั้งคณะกรรมการมีส่วนร่วมในการประชุมอย่างสูง
- 3) โรงพยาบาลบ้านแพ้วมีการเปิดเผยข้อมูลและสารสนเทศสำคัญทั้งการเงินและไม่ใช้การเงิน ในรายงานประจำปี หรือ website
- 4) คณะกรรมการมีการพัฒนาตนเอง โดยมีการประเมินตนเอง และมีการกิจกรรมการส่งเสริมความรู้ ความสามารถของคณะกรรมการ

อย่างไรก็ตาม ในการพัฒนาด้านการกำกับดูแลกิจการและการพัฒนาองค์กรการนั้น คณะกรรมการควรเพิ่มบทบาทในการติดตามและทบทวนความเพียงพอของระบบงานที่สำคัญ รวมถึงการดูแลติดตามผลการดำเนินงานทั้งการเงินและไม่ใช้การเงิน เพื่อให้เป็นไปตามหลักการกำกับดูแลกิจการที่ดี

๒) ด้านความพึงพอใจของบุคลากรของโรงพยาบาล

โรงพยาบาลบ้านแพ้วมีนโยบายในการสร้างขวัญกำลังใจ และมีการวางแผนพัฒนาบุคลากร รวมถึงปรับปรุงสภาพแวดล้อมให้มีความพร้อมในการปฏิบัติงาน โดยบุคลากรมีความพึงพอใจอยู่ในระดับปานกลาง (ร้อยละ 68.80) ทั้งนี้ โรงพยาบาลควรมีการมาตรการในการสร้างความพึงพอใจของบุคลากรของโรงพยาบาลอย่างต่อเนื่อง

4. จุดเด่น / พัฒนาการที่ดี ขององค์การมหาชน

- 1) โรงพยาบาลบ้านแพ้วมีการนำระบบคอมพิวเตอร์และเทคโนโลยีสารสนเทศ เข้ามาช่วยในการดำเนินการกิจของโรงพยาบาล ทำให้การบริการของโรงพยาบาลมีประสิทธิภาพมากขึ้น โดยเฉพาะการพัฒนา ระบบฐานข้อมูลต่างๆ เกี่ยวกับผู้ป่วย และโครงการ/กิจกรรมการคัดกรองโรคต่างๆ ที่โรงพยาบาลได้ดำเนินการไป ตลอดจนมีการนำระบบคอมพิวเตอร์เข้ามาช่วยในระบบการส่งยาของแพทย์ และการจ่ายยาของโรงพยาบาล ทำให้การเบิกจ่ายยาให้แก่ผู้ป่วยเป็นไปอย่างรวดเร็วมากยิ่งขึ้น
- 2) โรงพยาบาลบ้านแพ้วมีการคัดกรองเบื้องต้นแก่ประชากรเป้าหมายในภาพรวมเป็นเป้าหมายที่กำหนด โดยมีการจัดรถตรวจคัดกรองเคลื่อนที่เพื่อเพิ่มประสิทธิภาพและคุณภาพในการให้บริการประชาชน
- 3) โรงพยาบาลบ้านแพ้วมีการจัดตั้งศูนย์จักษุและต้อกระจก รวมถึงมีการผ่าตัดต้อกระจกเชิงรุก โดยร่วมมือกับ สปสช.

5. ข้อสังเกตเพื่อการปรับปรุง

- 1) ถึงแม้ระยะเวลาเฉลี่ยในการให้บริการโดยภาพรวมจะเป็นไปตามเป้าหมาย แต่ก็ยังมีกรณีผู้ป่วยนัดซึ่งระยะเวลาในการให้บริการยังค่อนข้างนาน ซึ่งส่วนหนึ่งเกิดจากพฤติกรรมของผู้ป่วยที่มักมาก่อนเวลานัด ซึ่งส่งผลต่อระยะเวลาการรอคอย โรงพยาบาลจึงควรมีมาตรการหรือวิธีการที่จะลดประเด็นปัญหาดังกล่าว เพื่อลดความแออัดในโรงพยาบาลและระยะเวลาให้บริการภาพรวมในกรณีนี้ต่อไป

2) โรงพยาบาลควรนำผลการสำรวจความพึงพอใจของผู้รับบริการของโรงพยาบาลที่ผ่านมาดำเนินการจัดทำเป็นแผนเพื่อพัฒนาการให้บริการให้มีคุณภาพมากขึ้น เนื่องจากความพึงพอใจยังไม่เป็นไปตามเป้าหมาย ประกอบกับระดับความพึงพอใจของผู้รับบริการของโรงพยาบาล มีแนวโน้มลดลงอย่างต่อเนื่องนับตั้งแต่ปีงบประมาณ พ.ศ.2551 เป็นต้นมา

3) โรงพยาบาลควรมีการมาตรการหรือแนวทางในการสร้างความพึงพอใจของบุคลากรของโรงพยาบาลอย่างต่อเนื่อง เนื่องจากความพึงพอใจของบุคลากรของโรงพยาบาลยังไม่เป็นไปตามเป้าหมาย

4) ตัวชี้วัดส่วนใหญ่ของโรงพยาบาลบ้านแพ้ว มีปัจจัยเสี่ยงที่กระทบต่อความสำเร็จของการดำเนินงานค่อนข้างสูง ดังนั้น โรงพยาบาลจึงควรให้ความสำคัญกับการบริหารความเสี่ยงโดยเฉพาะความเสี่ยงที่มีผลต่อความสำเร็จการปฏิบัติงานตามคำรับรองการปฏิบัติงานในแต่ละปี