



รายงานการประเมินผลตามคำรับรองการปฏิบัติงานของ  
สถาบันพัฒนาองค์กรชุมชน (องค์การมหาชน)  
ประจำปีงบประมาณ พ.ศ. 2557

## 1. ข้อมูลพื้นฐาน

### 1.1 ข้อมูลทั่วไป

สถาบันพัฒนาองค์กรชุมชน (องค์การมหาชน) จัดตั้งขึ้นเพื่อสนับสนุนและให้การช่วยเหลือแก่  
องค์กรชุมชนและเครือข่ายองค์กรชุมชน เกี่ยวกับการประกอบอาชีพ การพัฒนาอาชีพ การเพิ่มรายได้การพัฒนาที่  
อยู่อาศัยและสิ่งแวดล้อม และการพัฒนาชีวิตความเป็นอยู่ของสมาชิกในชุมชนทั้งในเมืองและชนบท และเพื่อ  
สนับสนุนให้ความช่วยเหลือทางการเงินแก่องค์กรชุมชนและเครือข่ายองค์กรชุมชนให้มีความเข้มแข็งยิ่งขึ้น อันจะ  
เป็นพื้นฐานสำคัญที่จะช่วยให้เศรษฐกิจและสังคมไทยเติบโตอย่างมีคุณภาพ และมีการกระจายความเจริญทาง  
เศรษฐกิจและสังคมอย่างทั่วถึงและยั่งยืน

### 1.2 วัตถุประสงค์การจัดตั้ง

พระราชกฤษฎีกาจัดตั้งสถาบันพัฒนาองค์กรชุมชน (องค์การมหาชน) พ.ศ. 2543 กำหนด  
วัตถุประสงค์การจัดตั้งไว้ ดังนี้

1) สนับสนุนและให้การช่วยเหลือแก่องค์กรชุมชน และเครือข่ายองค์กรชุมชน เกี่ยวกับการประกอบ  
อาชีพ การพัฒนาอาชีพ การเพิ่มรายได้ การพัฒนาที่อยู่อาศัยและสิ่งแวดล้อม และการพัฒนาชีวิตความเป็นอยู่ของ  
สมาชิกในชุมชนทั้งในเมืองและชนบท โดยยึดหลักการพัฒนาแบบองค์รวมหรือบูรณาการและหลักการพัฒนาที่  
สมาชิกชุมชนมีส่วนร่วมเป็นแนวทางสำคัญ ทั้งนี้ เพื่อเสริมสร้างความเข้มแข็งของชุมชนและประชาสังคม

2) สนับสนุนและให้ความช่วยเหลือทางการเงินแก่องค์กรชุมชนและเครือข่ายองค์กรชุมชน

3) สนับสนุนให้การช่วยเหลือเพื่อการพัฒนาองค์กรชุมชนและเครือข่ายองค์กรชุมชน ตลอดจน  
ประสานงานการสนับสนุนและให้การช่วยเหลือดังกล่าวจากหน่วยงานต่างๆ ทั้งภาครัฐและภาคเอกชน

4) ส่งเสริมและสนับสนุนและสร้างความร่วมมือขององค์กรชุมชนและเครือข่ายองค์กรชุมชน  
ในระดับท้องถิ่น ระดับจังหวัด และระดับประเทศ

### 1.3 รัฐมนตรีผู้รักษาการตามพระราชกฤษฎีกา :

รัฐมนตรีว่าการกระทรวงการพัฒนาสังคมและความมั่นคงของมนุษย์

1.4 ผู้อำนวยการ : นายพลากร วงศ์กองแก้ว (ตั้งแต่วันที่ 5 กันยายน 2556 – ปัจจุบัน)

1.5 รายชื่อคณะกรรมการฯ (26 สิงหาคม 2557 – วันที่ 25 สิงหาคม 2560)

คณะกรรมการ	ตำแหน่ง
1. นายสมพร ใช้บางยาง	ประธานกรรมการ
2. ศาสตราจารย์สุริชัย หวันแก้ว	กรรมการ
3. นางสาวสมสุข บุญญะบัญชา	กรรมการ
4. นายสมคิด สิริวัฒนากุล	กรรมการ
5. นายเจษฎา มิ่งสมร	กรรมการ
6. นางละออ ชาญกาญจน์	กรรมการ
7. ผู้แทนกระทรวงการพัฒนาสังคมและความมั่นคงของมนุษย์	กรรมการ
8. ผู้แทนสำนักงานเศรษฐกิจการคลัง	กรรมการ
9. ผู้แทนสำนักงานคณะกรรมการพัฒนาการเศรษฐกิจและสังคมแห่งชาติ	กรรมการ
10. ผู้แทนกรรมการพัฒนาชุมชน	กรรมการ
11. ผู้อำนวยการสถาบันพัฒนาองค์กรชุมชน	กรรมการและเลขานุการ

## 1.6 โครงสร้างและอัตรากำลัง

### - โครงสร้างสถาบัน

#### กลุ่มงานพื้นที่ 11 สำนัก

1. สำนักงานภาคเหนือตอนบน
2. สำนักงานภาคเหนือตอนล่าง
3. สำนักงานภาคตะวันออกเฉียงเหนือตอนบน
4. สำนักงานภาคตะวันออกเฉียงเหนือตอนกลาง
5. สำนักงานภาคตะวันออกเฉียงเหนือตอนใต้
6. สำนักงานภาคกลาง
7. สำนักงานภาคตะวันออก
8. สำนักงานภาคตะวันตก
9. สำนักงานภาคกรุงเทพฯและปริมณฑล
10. สำนักงานภาคใต้ตอนบน
11. สำนักงานภาคใต้ตอนล่าง

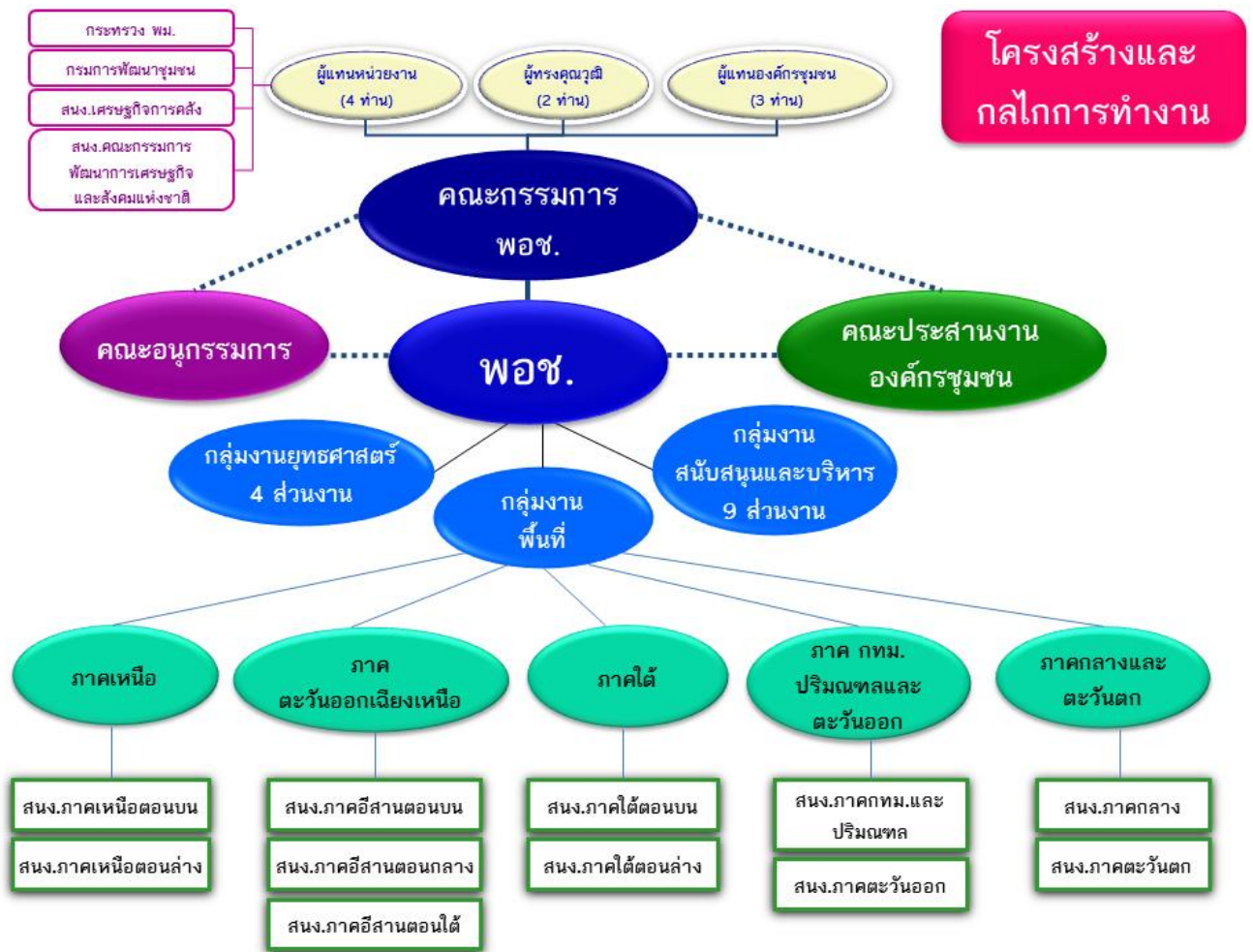
- สนับสนุนการเชื่อมโยงเครือข่ายและขบวนการองค์กรชุมชนในภาคทั้งเชิงพื้นที่และเชิงประเด็นการพัฒนา
- สนับสนุนการพัฒนาและสร้างรูปธรรมการแก้ไขปัญหาของชุมชน
- สนับสนุนขบวนการองค์กรชุมชนในการพัฒนาความเข้มแข็งขององค์กรชุมชนและเครือข่าย
- ประสานความร่วมมือกับภาคี
- บริหารจัดการโครงการ แผนงานงบประมาณการเงินของสำนักงานภาค

#### กลุ่มงานสนับสนุนการเชื่อมโยงขบวนการและพัฒนายุทธศาสตร์ชุมชน 4 สำนัก

- |                                    |   |
|------------------------------------|---|
| 1. สำนักสนับสนุนขบวนการองค์กรชุมชน | สนับสนุนการเชื่อมโยงขบวนการองค์กรชุมชนระดับชาติ ประสานนโยบายและภาคีพัฒนา บริหารโครงการ  |
| 2. สำนักสนับสนุนสภาองค์กรชุมชน     | ส่งเสริมและสนับสนุนการพัฒนาจัดการสภาองค์กรชุมชนตำบล และรับรองสถานภาพองค์กรชุมชน   |
| 3. สำนักงานบ้านมั่นคง              | สนับสนุนการเชื่อมโยงขบวนการองค์กรชุมชนในการดำเนินโครงการบ้านมั่นคงและโครงการแก้ไขปัญหาที่อยู่อาศัยและที่ดินชนบท สนับสนุนพื้นที่และประสานนโยบาย บริหารโครงการและสำนักงาน |
| 4. สำนักสื่อสารการพัฒนา            | สื่อสารงานพัฒนาที่ชุมชนท้องถิ่นเป็นแกนหลักและงานตามพันธกิจขององค์กร สื่อสารสาธารณะ สื่อสารชุมชนและสื่อสารภายใน  |

#### กลุ่มงานสนับสนุนพื้นที่และประสานนโยบาย 9 สำนัก

- |                                      |   |
|--------------------------------------|---|
| 1. สำนักนโยบายและแผน                 | จัดทำยุทธศาสตร์ แผนงานและงบประมาณ พัฒนาตัวชี้วัดและติดตามผล   |
| 2. สำนักเทคโนโลยีสารสนเทศ            | พัฒนาระบบเทคโนโลยีสารสนเทศ ออกแบบและดูแลระบบฐานข้อมูล   |
| 3. สำนักพัฒนาองค์ความรู้และประเมินผล | พัฒนาองค์ความรู้ การจัดการความรู้ชุมชนและสถาบัน ประเมินผล   |
| 4. สำนักงานบริหารกองทุนและสินเชื่อ   | พัฒนาระบบบริหารจัดการกองทุนและสินเชื่อ งานพิธีการสินเชื่อ บัญชีสินเชื่อ พัฒนาคู่มือภาพสินเชื่อและกฎหมาย |
| 5. สำนักทรัพยากรบุคคล                | บริหารงานบุคคลและการพัฒนาบุคลากร  |
| 6. สำนักงานบริหารงานกลาง             | บริการเกี่ยวกับงานสารบรรณกลางและบริหารทั่วไป พัสดุ ดูแลรักษาและอำนวยความสะดวกอาคารสถานที่ ยานพาหนะ      |
| 7. สำนักการเงินและบัญชี              | บริหารการเงินและบัญชี งานตรวจจ่าย   |
| 8. สำนักผู้อำนวยการ                  | สนับสนุนการบริหารงานของคณะกรรมการสถาบันฯ และผู้บริหาร งานประชุม นิติการ เลขานุการและวิเทศสัมพันธ์       |
| 9. สำนักตรวจสอบ                      | (ในกำกับของคณะอนุกรรมการตรวจสอบ)  |



- กรอบอัตรากำลัง 300 คน ณ วันที่ 31 ธันวาคม 2557  
(ผู้บริหาร 8 คน เจ้าหน้าที่ 247 คน ลูกจ้าง 28 คน รวม 283 คน)

1.7 เงินงบประมาณที่ได้รับ (เงินอุดหนุน) 135.4259 ล้านบาท

1.8 วิสัยทัศน์ พันธกิจ ประเด็นยุทธศาสตร์

วิสัยทัศน์

“เป็นองค์กรของประชาชนที่มุ่งสร้างความเข้มแข็งของสังคมจากฐานรากด้วยพลังองค์กรชุมชนและประชาสังคม”

พันธกิจ

1) สนับสนุนและให้การช่วยเหลือแก่องค์กรชุมชนและเครือข่ายองค์กรชุมชนเกี่ยวกับการประกอบอาชีพ การเพิ่มรายได้ การพัฒนาที่อยู่อาศัยและสิ่งแวดล้อม และการพัฒนาชีวิตความเป็นอยู่ของสมาชิกในชุมชน ทั้งในเมืองและชนบทโดยยึดหลักการพัฒนาแบบองค์รวมหรือบูรณาการและหลักการพัฒนาที่สมาชิกมีส่วนร่วมเป็นแนวทางสำคัญ ทั้งนี้เพื่อเสริมสร้างความเข้มแข็งของชุมชนและประชาสังคม

2) สนับสนุนและให้การช่วยเหลือทางการเงินแก่องค์กรชุมชนและเครือข่ายองค์กรชุมชน

3) สนับสนุนและให้การช่วยเหลือเพื่อการพัฒนาองค์กรชุมชนและเครือข่ายองค์กรชุมชน ตลอดจนประสานงานการสนับสนุนและให้การช่วยเหลือดังกล่าวจากหน่วยงานต่าง ๆ ทั้งจากภาครัฐและภาคเอกชน

4) ส่งเสริมและสนับสนุนและสร้างความร่วมมือขององค์กรชุมชนและเครือข่ายองค์กรชุมชน ทั้งในระดับท้องถิ่น ระดับจังหวัดและระดับประเทศ

ประเด็นยุทธศาสตร์ คือ

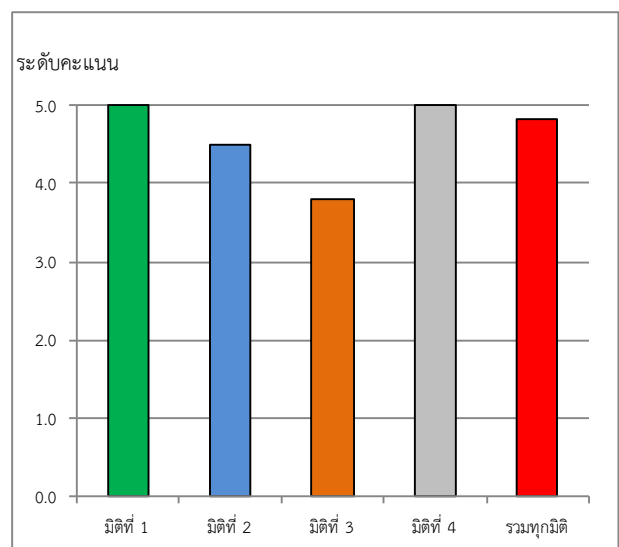
- 1) การพัฒนาโดยใช้พื้นที่เป็นตัวตั้ง สนับสนุนให้ชุมชนท้องถิ่นมีระบบที่พัฒนาไปสู่การจัดการตนเอง
- 2) การประสานความร่วมมือกับชุมชนท้องถิ่นและภาคีที่เกี่ยวข้อง เพื่อสนับสนุนความเข้มแข็งขององค์กรชุมชน นำไปสู่ความเปลี่ยนแปลงโครงสร้างและนโยบาย
- 3) การพัฒนาระบบบริหารจัดการของ พอช.

## 2. สรุปผลในภาพรวม

ผลการปฏิบัติงานตามคำรับรองการปฏิบัติงานของสถาบันพัฒนาองค์กรชุมชน (องค์การมหาชน) หรือ พอช. ประจำปีงบประมาณ พ.ศ. 2557 ในภาพรวม ได้คะแนน 4.8202 ซึ่งอยู่ในระดับดีกว่าเป้าหมายที่กำหนดไว้ โดยเฉพาะผลการปฏิบัติงานในมิติที่ 1 ด้านประสิทธิผลของการปฏิบัติงานซึ่งเป็นไปตามพันธกิจและยุทธศาสตร์ของ พอช. ที่ได้คะแนน 5.0000 รองลงมา ได้แก่ มิติที่ 4 ด้านการกำกับดูแลกิจการและการพัฒนาองค์กร ได้คะแนน 4.9630 มิติที่ 2 ด้านคุณภาพการให้บริการ ได้คะแนน 4.5017 และมิติที่ 3 ด้านประสิทธิภาพของการปฏิบัติงาน ที่ได้คะแนน 3.8000 ตามลำดับ

### 2.1 ตารางสรุปคะแนนผลการปฏิบัติงานตามคำรับรองการปฏิบัติงานของสถาบันพัฒนาองค์กรชุมชน (องค์การมหาชน) ประจำปีงบประมาณ พ.ศ. 2557

ผลประเมินแยกตามมิติ	น้ำหนัก	ผลคะแนน
มิติที่ 1 ประสิทธิภาพของการปฏิบัติงาน	60%	5.0000
มิติที่ 2 คุณภาพการให้บริการ	12%	4.5017
มิติที่ 3 ประสิทธิภาพของการปฏิบัติงาน	10%	3.8000
มิติที่ 4 การกำกับดูแลกิจการและการพัฒนาองค์กร	18%	5.0000
<b>รวมทุกมิติ</b>	<b>100%</b>	<b>4.8202</b>



2.2 ตารางเปรียบเทียบผลการประเมินรายปีของสถาบันพัฒนาองค์กรชุมชน (องค์การมหาชน)  
ประจำปีงบประมาณ พ.ศ. 2548 – 2557

คะแนน พ.ศ.	มิติที่ 1	มิติที่ 2	มิติที่ 3	มิติที่ 4	รวม
2548	4.6893	3.0000	5.0000	4.5400	4.5342
2549	4.6589	4.6053	4.6215	3.9748	4.5092
2550	4.0936	4.3780	3.4551	4.1025	4.0599
2551	4.1549	4.0400	4.2000	3.8117	4.0472
2552	3.9043	3.6934	4.0000	4.4587	4.0037
2553	4.0446	2.0400	4.1667	4.5520	3.9832
2554	4.4527	4.0200	5.0000	4.5905	4.4986
2555	4.9928	4.0400	4.7910	4.8400	4.8391
2556	4.9446	4.8329	4.5460	4.8583	4.8693
2557	5.0000	4.5017	3.8000	5.0000	4.8202

**ตารางสรุปคะแนนผลการประเมินการปฏิบัติงานตามคำรับรองการปฏิบัติงานของ  
สถาบันพัฒนาองค์กรชุมชน (องค์การมหาชน)  
ประจำปีงบประมาณ พ.ศ. 2557**

ตัวชี้วัดผลการปฏิบัติงาน	หน่วยวัด	น้ำหนัก (ร้อยละ)	เกณฑ์การให้คะแนน					ผลการดำเนินงาน		
			1	2	3	4	5	ผลการ ดำเนินงาน	ค่าคะแนน ที่ได้	คะแนน ถ่วงน้ำหนัก
<b>มิติที่ 1 มิติด้านประสิทธิผลของการปฏิบัติงาน</b>		60							5.0000	
1.1 ตัวชี้วัดตามนโยบายรัฐบาลเพื่อขับเคลื่อนนโยบายสร้างรายได้จากการท่องเที่ยว 2.2 ล้านล้านบาทภายในปี พ.ศ. 2558										
1.1 คริวเรือนที่มีความมั่นคงในการอยู่อาศัย ภายใต้การดำเนินงานโครงการบ้านมั่นคง	ระดับ	6	1	2	3	4	5	5.0000	5.0000	0.3000
1.2 ตำบลที่มีการดำเนินการตามโครงการบ้านมั่นคงชนบทเพื่อผู้ยากจนและด้อยโอกาสในชนบท	ระดับ	7	1	2	3	4	5	5.0000	5.0000	0.3500
1.3 จำนวนตำบลที่มีกองทุนสวัสดิการที่จัดตั้งและดำเนินงานได้อย่างมีคุณภาพ	ตำบล	7	300	350	400	450	500	997	5.0000	0.3500
1.4 ร้อยละพื้นที่ตำบล/เมืองที่มีการติดตามการดำเนินการองค์กรชุมชน ที่ได้มีการรับรองสถานภาพองค์กรชุมชน	ระดับ	10	1	2	3	4	5	5.0000	5.0000	0.5000
1.5 สภาพองค์กรชุมชนตำบลที่มีผลการดำเนินงานดำเนินงานอย่างเป็นรูปธรรม	ระดับ	15	1	2	3	4	5	5.0000	5.0000	0.7500
1.6 จำนวนตำบลที่มีการดำเนินการตามแผนพัฒนาเศรษฐกิจและทุนชุมชนระยะ 3 ปี (Road Map)	ระดับ	15	1	2	3	4	5	5.0000	5.0000	0.7500
<b>มิติที่ 2 มิติด้านคุณภาพการให้บริการ</b>		12							4.5017	
2.1 ระดับความสำเร็จของการใช้ผลการสำรวจความพึงพอใจเพื่อพัฒนาการให้บริการ	ระดับ	5	1	2	3	4	5	5.0000	5.0000	0.2500
2.2 ร้อยละของระดับความพึงพอใจในการให้บริการ	ร้อยละ	5	70	75	80	85	90	85.40	4.0800	0.2040
2.3 ร้อยละของระดับความเชื่อมั่นต่อการดำเนินงานของ พอช.	ร้อยละ	2	70	75	80	85	90	86.55	4.3100	0.0862
<b>มิติที่ 3 มิติด้านประสิทธิภาพของการปฏิบัติงาน</b>		10							3.8000	
3.1 ร้อยละของการเบิกจ่ายตามแผนการใช้จ่ายเงิน	ร้อยละ	3	80	85	90	95	100	72.86	1.0000	0.0300
3.2 ระดับความสำเร็จของการพัฒนาระบบข้อมูลในการบริหารจัดการ	ร้อยละ	7	1	2	3	4	5	5.0000	5.0000	0.3500
<b>มิติที่ 4 มิติด้านกำกับดูแลกิจการและการพัฒนาองค์กร</b>		18							5.0000	
4.1 ระดับการพัฒนาด้านกำกับดูแลกิจการ	ระดับ	10	1	2	3	4	5	5.0000	5.0000	0.5000
4.2 ระดับความสำเร็จของการประเมินผลการดำเนินงานตามที่กำหนดไว้ในกฎหมายจัดตั้ง	ระดับ	2	1	-	3	-	5	5.0000	5.0000	0.1000
4.3 ระดับความสำเร็จในการบริหารทรัพยากรบุคคล	ระดับ	6	1	2	3	4	5	5.0000	5.0000	0.3000
<b>น้ำหนักรวม</b>		100							<b>ค่าคะแนนที่ได้</b>	<b>4.8202</b>

### 3. ผลการดำเนินงานที่สำคัญในปีงบประมาณ พ.ศ. 2557

#### 3.1 มิติที่ 1 ด้านประสิทธิผลของการปฏิบัติงาน ( น้ำหนักร้อยละ 60) ค่าคะแนนที่ได้ 5.0000

พอช. มีการกำหนดตัวชี้วัดที่เป็นผลการดำเนินงานในเชิงผลผลิตเป็นส่วนมาก โดยมีความสัมพันธ์กับวัตถุประสงค์การจัดตั้งของ พอช. และมีผลการดำเนินงานโดยสรุป ดังนี้

### 3.1.1 ผลสำเร็จตามนโยบายรัฐบาล:

ด้านการสนับสนุนและให้การช่วยเหลือแก่องค์กรชุมชน และเครือข่ายองค์กรชุมชน เกี่ยวกับการประกอบอาชีพ การพัฒนาอาชีพ การเพิ่มรายได้ การพัฒนาที่อยู่อาศัยและสิ่งแวดล้อม และการพัฒนาชีวิตความเป็นอยู่ของสมาชิกในชุมชนทั้งในเมืองและชนบท พอช. ได้ดำเนินการ ดังนี้

- โครงการบ้านมั่นคง โดยมีการกำหนดกรอบและหลักเกณฑ์แนวทางการสนับสนุน รวมถึงมีระบบการติดตามผลการดำเนินงานตามโครงการโดยในปี 2557 มีครัวเรือนที่มีความมั่นคงในการอยู่อาศัยภายใต้การดำเนินงานโครงการบ้านมั่นคงจำนวน 2,164 ครัวเรือน และจากการติดตามการดำเนินงานในระดับโครงการเป็นระยะ พบว่าชุมชนมีระบบการบริหารจัดการโครงการบ้านมั่นคงของตนเอง ร้อยละ 100

- การแก้ปัญหาที่อยู่อาศัยและที่ดินทำกินพอช. สามารถดำเนินโครงการแก้ไขปัญหาความเดือดร้อนจำนวน 71 ตำบลรวม 57 กองทุน โดยเน้นการจัดการร่วมกันของคนในตำบล ทั้งหน่วยงานราชการ ท้องถิ่น ท้องที่ และองค์กรชุมชนต่างๆ ในพื้นที่

- ในด้านการพัฒนาระบบเศรษฐกิจ ชุมชน และการพัฒนาอาชีพ พอช. จัดเวทีหารือการขับเคลื่อนงานเศรษฐกิจและทุนชุมชนท้องถิ่นจัดการตนเอง ร่วมกับผู้นำขบวนเศรษฐกิจฯ และเจ้าหน้าที่ภาค เพื่อทบทวนผลการดำเนินงาน และติดตามความก้าวหน้าการทำงานในพื้นที่ โดยมีตำบลรูปธรรมที่มีการวิเคราะห์ และจัดทำแผนพัฒนาเศรษฐกิจและทุนชุมชน จำนวน 136 ตำบลและมีตำบลรูปธรรมที่สามารถดำเนินการตามแผนพัฒนาระบบเศรษฐกิจ และทุนชุมชน จำนวน 49 ตำบล

### 3.1.2 ผลสำเร็จตามวัตถุประสงค์การจัดตั้ง:

- 1) ด้านการสนับสนุนและให้ความช่วยเหลือทางการเงินแก่องค์กรชุมชนและเครือข่ายองค์กรชุมชนพอช. ได้ดำเนินการสนับสนุนการจัดตั้งกองทุนสวัสดิการชุมชน และสนับสนุนงบประมาณกองทุนสวัสดิการชุมชน ที่ผ่านการประเมินคุณภาพตามเกณฑ์ที่กำหนดจำนวน 997 กองทุน

- 2) ด้านการสนับสนุนให้การช่วยเหลือเพื่อการพัฒนาองค์กรชุมชนและเครือข่ายองค์กรชุมชน ตลอดจนประสานงานการสนับสนุนและให้การช่วยเหลือดังกล่าวจากหน่วยงานต่างๆ ทั้งภาครัฐและภาคเอกชน พอช. โดยสำนักงานปฏิบัติการภาคทั้ง 11 ภาคดำเนินการสร้างความเข้าใจกระบวนการติดตามรับรองสถานภาพองค์กรชุมชนและหนุนเสริมเครื่องมือในการติดตาม โดยใช้กลไกสภาองค์กรชุมชนในการจัดกระบวนการติดตามสถานะกลุ่มองค์กรผ่านเวทีประชุมสภาองค์กรชุมชน มีกระบวนการวิเคราะห์ศักยภาพด้านการบริหารจัดการ และจัดทำแผนพัฒนากลุ่มองค์กรในตำบล จำนวน 451 ตำบล และมีตำบลที่ดำเนินการตามแผนพัฒนาองค์กรชุมชน จำนวน 121 ตำบล

- 3) ด้านส่งเสริมและสนับสนุนและสร้างความร่วมมือขององค์กรชุมชน และเครือข่ายองค์กรชุมชน ทั้งในระดับท้องถิ่น ระดับจังหวัด และระดับประเทศนั้น พอช. มีการติดตามสถานะสภาองค์กรชุมชนที่ได้รับการจัดตั้งจำนวน 2,918 ตำบล โดยใช้กระบวนการทบทวนสภาองค์กรชุมชนในระดับตำบล และระดับจังหวัด โดยการจัดเวทีเพื่อทบทวนร่วมกับผู้เกี่ยวข้อง ทั้งจากตัวแทนสภาองค์กรชุมชน ภาคประชาสังคม ท้องถิ่น และสถาบันการศึกษา เพื่อนำไปสู่การพัฒนาคุณภาพสภาองค์กรชุมชน และเกิดการปรับปรุงกระบวนการทำงาน มีการ



นำรายงานผลสังเคราะห์การติดตามทบทวนสถานะสภาองค์กรชุมชนที่ได้รับการจัดแจ้งจัดตั้ง เป็นข้อมูลประกอบการจัดทำแผนพัฒนาสภาองค์กรชุมชนระยะ 5 ปี (Road Map) รวมทั้งมีการจัดทำแผนสนับสนุนการพัฒนาในระดับตำบล จังหวัด ภาคและระดับชาติ เป็นแนวทางในการพัฒนาคุณภาพความเข้มแข็งของสภาองค์กรชุมชนตำบล เพื่อการพัฒนายกระดับและขยายผลขบวนสภาองค์กรชุมชน โดยในปี 2557 มีพื้นที่รูปธรรม จำนวน 174 ตำบล ดำเนินการตามแผนพัฒนาชุมชนท้องถิ่นระดับตำบลโดยสภาองค์กรชุมชน

### 3.2 มิติที่ 2 ด้านคุณภาพการให้บริการ (น้ำหนักร้อยละ 12) ค่าคะแนนที่ได้ 4.5017

3.2.1 พอช. ได้นำผลการสำรวจความพึงพอใจในการให้บริการของปีงบประมาณพ.ศ. 2556 ที่ผ่าน มาประกอบการพิจารณาเพื่อใช้ประโยชน์ต่อการปฏิบัติงานขององค์การมหาชนในการเรียนรู้และเข้าใจผู้รับบริการ ในการปรับปรุงการให้บริการให้มีคุณภาพตรงตามความต้องการของผู้รับบริการ โดยมีการดำเนินการดังนี้

1) พอช. ดำเนินการวิเคราะห์ผลการสำรวจความพึงพอใจประจำปีงบประมาณ พ.ศ. 2556 เพื่อ วิเคราะห์ จุดอ่อน จุดแข็ง และข้อเสนอแนะจากผู้ให้บริการในแต่ละประเด็นที่ได้รับค่าคะแนนเฉลี่ยน้อยกว่า ประเด็นอื่นๆ ในแต่ละด้าน

2) จัดทำกรอบแนวทางการพัฒนา/ปรับปรุงงานบริการ โดยใช้ข้อมูลผลการสำรวจความพึงพอใจ ประจำปีงบประมาณ พ.ศ. 2556 เสนอคณะกรรมการบริหาร พอช.เพื่อพิจารณา เมื่อวันที่ 27 กุมภาพันธ์ 2557

3) ดำเนินการตามกรอบแนวทางการพัฒนา/ปรับปรุงงานบริการ เพื่อเพิ่มประสิทธิภาพในการ ดำเนินงานของสถาบันฯ ในแต่ละด้าน

4) ดำเนินการติดตามผลการดำเนินงานทั้ง 3 ประเด็น ดังนี้

**ประเด็นที่ 1** ปรับลดขั้นตอนการให้การสนับสนุนงานพัฒนาของ พอช. ให้มีความยืดหยุ่น คล่องตัว ไม่ยุ่งยากซับซ้อน รวมถึงปรับระบบการเบิกจ่ายงบประมาณสนับสนุนการทำงาน of ชุมชน ให้มีความ สะดวกรวดเร็วมากขึ้น

แนวทางการพัฒนา	ผลการพัฒนา/ปรับปรุง
1.1ปรับระบบการเบิกจ่ายและโอนงบประมาณสนับสนุนชุมชน โดยให้ดำเนินการเบ็ดเสร็จที่สำนักงานภาคเพื่อลดขั้นตอนและระยะเวลาในการดำเนินการเบิกจ่ายให้สั้นลง	1.1 สามารถปรับระบบการอนุมัติโครงการและการเบิกจ่าย/โอนงบประมาณสนับสนุนชุมชนไปที่สำนักงานภาค โดยมีการเตรียมความพร้อมก่อนถ่ายโอนระบบ เพื่อสร้างความรู้ความเข้าใจ และสร้างข้อตกลงร่วมกับสำนักงานภาคในการบริหารโครงการและงบประมาณสนับสนุนชุมชนด้านต่าง ๆ ให้เกิดความคล่องตัวและรวดเร็วมากขึ้น
1.2 จัดให้มีคณะทำงานพัฒนาระบบการเบิกจ่ายงบประมาณสนับสนุนชุมชน ทำหน้าที่ติดตามความคืบหน้าในการเบิกจ่ายงบประมาณ และกำหนดแนวทางในแก้ไขปัญหาข้อติดขัดใน	1.2 มีคณะทำงานพัฒนาระบบบริหารจัดการของสำนักงานภาค เพื่อทำหน้าที่ศึกษาวิเคราะห์ประเมินศักยภาพระบบบริหารจัดการสำนักงานภาคในด้านงบประมาณและการเงิน การบริหารจัดการโครงการ การบริหารสำนักงานและการบริหาร

แนวทางการพัฒนา	ผลการพัฒนา/ปรับปรุง
ด้านต่างๆ	บุคลากร กำหนดเป้าหมาย ผลลัพธ์ แผนปฏิบัติการประจำปี และรายไตรมาส พัฒนาระบบบริหารจัดการสำนักงานภาคให้ เชื่อมโยงระบบงานกับสำนักงานส่วนกลางเพื่อสร้างมาตรฐาน ร่วมในการปฏิบัติงานซึ่งส่งผลให้เกิดกลไกร่วมระหว่างส่วนกลาง และสำนักงานภาคในการพัฒนาระบบการเบิกจ่ายงบประมาณ สนับสนุนชุมชน ที่สามารถดำเนินการได้รวดเร็วมากขึ้น
1.3 กำหนดให้สำนักงานภาคจัดทำแผนการ เบิกจ่ายงบประมาณสนับสนุนชุมชนของทุก โครงการเป็นรายไตรมาส และให้มีการรายงานผล ความคืบหน้าในการเบิกจ่ายเปรียบเทียบกับแผน รายไตรมาสต่อกลไกที่เกี่ยวข้องอย่างต่อเนื่อง	1.3 สำนักงานภาคมีเป้าหมายการเบิกจ่ายงบประมาณ สนับสนุนชุมชนของทุกโครงการ มีการจัดทำระบบรายงานผล ความคืบหน้าเพื่อเปรียบเทียบผลการเบิกจ่ายงบประมาณเป็น รายไตรมาส พร้อมจัดทำระบบนำเสนอผลความคืบหน้าต่อ กลไกต่าง ๆ ที่เกี่ยวข้อง

**ประเด็นที่ 2** ปรับปรุงจำนวนเอกสารประกอบการเสนอโครงการ และเบิกจ่ายงบประมาณให้มีความเหมาะสม พอดี ไม่มากจนเกินไป

แนวทางการพัฒนา	ผลการพัฒนา/ปรับปรุง
2.1 ปรับลดเอกสาร ด้วยการใช้ระบบดิจิทัล (Digital) ส่งผ่านเอกสารในรูปแบบของไฟล์ (File) เข้าสู่ระบบโปรแกรมโดยไม่จำเป็นต้อง นำส่งเอกสารทางไปรษณีย์ ซึ่งผู้เกี่ยวข้อง สามารถเปิดเข้าดูและตรวจสอบเอกสารได้โดยไม่ต้องพิมพ์เอกสาร (Print) ยกเว้นเอกสารที่มี ลายเซ็น ซึ่งปัจจุบันฐานข้อมูลทุกฐานสามารถ แนบไฟล์เอกสาร (Attach File) ได้	2.1 สามารถปรับลดจำนวนเอกสารประกอบการเสนอ โครงการและเบิกจ่ายงบประมาณด้วยระบบดิจิทัล (Digital) ส่งผ่านเอกสารในรูปแบบการแนบไฟล์เอกสาร (Attach File) ในระบบฐานข้อมูลโปรแกรมได้ ตั้งแต่ในขั้นตอน ของการเสนอโครงการที่สามารถบันทึกข้อมูลโครงการ/องค์กร งบประมาณ และมติการอนุมัติพร้อมแนบไฟล์เอกสารใน ฐานข้อมูลโปรแกรม การจัดทำจดหมายแจ้งผลการพิจารณา และแบบแสดงผลการอนุมัติโครงการสามารถพิมพ์ (Print) จาก ระบบเพื่อเสนอรองผู้อำนวยการ/ผู้ช่วยผู้อำนวยการ/ผู้จัดการ สำนักงานภาคลงนามได้ซึ่งเอกสารและแบบแสดงผลต่าง ๆ ที่ ออกจากระบบโปรแกรมสำหรับจัดส่งให้กับองค์กรชุมชน มีความถูกต้องมากขึ้น ในส่วนของขั้นตอนการเบิกจ่าย งบประมาณโครงการสามารถสแกนและแนบไฟล์เอกสาร เบิกจ่ายไว้ในฐานข้อมูล เช่นจดหมายขอเบิกเงิน สำเนาสมุด บัญชีธนาคาร บันทึกความร่วมมือ (MOU) เป็นต้น เพื่อเป็น เอกสารประกอบการเบิกจ่ายเงินงวดต่อไปโดยไม่จำเป็นต้องส่ง เอกสารฉบับจริง (ส่งเอกสารประกอบการเบิกจ่ายงบประมาณ โครงการฉบับจริงเฉพาะการเบิกงบประมาณโครงการงวดแรก

แนวทางการพัฒนา	ผลการพัฒนา/ปรับปรุง
	เท่านั้น) สามารถตรวจสอบข้อมูลการเบิกจ่ายงบประมาณได้ในทุกระดับ และระบบฐานข้อมูลโปรแกรมยังใช้ในการประมวลผล และรายงานผลเพื่อเป็นฐานในการสนับสนุนงบประมาณในปีต่อๆ ไป รวมถึงใช้เป็นฐานในการติดตามผลการเปลี่ยนแปลงเชิงพื้นที่ได้
2.2 กำหนดให้จัดเก็บเอกสารที่เกี่ยวข้องกับการรายงานผลการดำเนินงานซึ่งเป็นเอกสารประกอบการเบิกจ่ายไว้ที่พื้นที่ หลังจากผ่านการพิจารณาจากกรรมการตรวจรับแล้วโดยส่งเฉพาะเอกสารมติกรรมการตรวจรับที่มีการลงนามเรียบร้อยแล้วเพื่อลดจำนวนเอกสาร	2.2 สามารถลดจำนวนเอกสารประกอบการเบิกจ่ายที่นำส่งส่วนกลาง ช่วยให้การเบิกจ่ายมีความคล่องตัวและทันตามระยะเวลาที่กำหนด ซึ่งรายงานผลการดำเนินงานที่ผ่านการพิจารณาจากกรรมการตรวจรับที่จัดเก็บไว้ที่พื้นที่สามารถใช้ในการติดตามหรือสอบทานผลการดำเนินงานเพื่อให้บรรลุวัตถุประสงค์ตามแผนงานโครงการ

**ประเด็นที่ 3** ปรับปรุงระบบการติดตามผลการปฏิบัติตามมติ/ข้อเสนอแนะของคณะอนุกรรมการ/คณะทำงานให้เป็นไปอย่างมีประสิทธิภาพมากขึ้น

แนวทางการพัฒนา	ผลการพัฒนา/ปรับปรุง
3.1 พัฒนามาตรฐาน/ระบบงานในการหนุนเสริมการทำงานของกลไกสนับสนุนการดำเนินงานของสถาบันอย่างต่อเนื่อง เพื่อเอื้ออำนวยการทำงานของกลไกต่างๆ ให้เป็นไปอย่างมีประสิทธิภาพมากขึ้น ทั้งการนำมาตรฐานด้านระยะเวลาในการนำเสนอเอกสารการประชุม/รายงานการประชุมมาใช้เป็นแนวทางในการปฏิบัติอย่างจริงจังมากขึ้นการกำหนดวาระเรื่องสืบเนื่องในการติดตามผลการปฏิบัติตามมติ/ข้อเสนอแนะ/ข้อคิดเห็น รวมถึงการรายงานผล/ความคืบหน้าในการดำเนินการให้กลไกได้รับทราบในการประชุมทุกครั้ง	3.1 มีการกำหนดวาระเรื่องสืบเนื่องในการติดตามผลการปฏิบัติตามมติ/ข้อเสนอแนะ/ข้อคิดเห็น และมีการรายงานผลความคืบหน้าในการดำเนินการให้กลไกได้รับทราบในการประชุมทุกครั้ง รวมถึงกำหนดระยะเวลาในการนำเสนอเอกสารการประชุมและรายงานการประชุม เช่น ฝ่ายเลขานุการ คณะทำงานสนับสนุนสวัสดิการชุมชนมีกำหนดให้กองเลขานุการแต่ละภาคจัดส่งข้อมูลประกอบการประชุมมายังฝ่ายเลขานุการส่วนกลางอย่างน้อย 5 วัน ก่อนวันประชุม เพื่อรวบรวมจัดทำเอกสารประชุมและส่งเอกสารการประชุมให้กับคณะทำงานเพื่อพิจารณาเนื้อหาล่วงหน้าอย่างน้อย 3 วันก่อนวันประชุม นอกจากนี้ได้มีการเสนอวาระเรื่องสืบเนื่องจากการประชุมครั้งที่ผ่านมาเพื่อรายงานให้ที่ประชุมได้รับทราบความคืบหน้า หรือผลการปฏิบัติตามมติของที่ประชุมในครั้งที่ผ่านมา รวมถึงการสรุปรายงานการประชุมส่งอีเมลให้คณะทำงาน ภายใน 5 -7 วันหลังจากวันที่ประชุม เป็นต้น

พอช. ได้รายงานผลการปรับปรุงงานตามผลการสำรวจความพึงพอใจดังกล่าวข้างต้น ต่อคณะกรรมการบริหาร ซึ่งผลการดำเนินงานดังกล่าวเป็นไปตามเกณฑ์การให้คะแนนที่กำหนดไว้ในคำรับรองการปฏิบัติงานในระดับดีมาก ค่าคะแนนที่ได้ 5.0000

**3.2.2 การสำรวจความพึงพอใจในปีงบประมาณ พ.ศ. 2557** พอช. ได้จัดหาผู้ประเมินภายนอก คือ คณะพัฒนาสังคมและสิ่งแวดล้อม สถาบันบัณฑิตพัฒนบริหารศาสตร์เป็นผู้ดำเนินการ โดยกลุ่มตัวอย่างในการสำรวจครั้งนี้ ประกอบด้วยผู้รับบริการจากโครงการเสริมสร้างขีดความสามารถชุมชน โครงการสนับสนุนการจัดสวัสดิการชุมชน และโครงการสนับสนุนแก้ไขปัญหาที่ดินทำกินและที่อยู่อาศัยชนบทรวม 832 คน นอกจากนี้ ยังมีกลุ่มตัวอย่างที่เป็นกลุ่มเครือข่าย ภาศึ องค์กรปกครองส่วนท้องถิ่น หน่วยงานที่ทำงานร่วมกับสถาบันในฐานะ คณะอนุกรรมการ/คณะทำงานชุดต่าง ๆ จำนวน 100 คน โดยดำเนินการสำรวจใน 3 ประเด็นหลัก ได้แก่

- (1) ความพึงพอใจต่อผลที่เกิดจากการสนับสนุนหรือผลที่เกิดจากการทำงานของพอช.
- (2) ความพึงพอใจต่อกระบวนการ/ขั้นตอนการให้การสนับสนุนจาก พอช.
- (3) ความพึงพอใจต่อเจ้าหน้าที่/ผู้ส่งเสริมการพัฒนา

ซึ่งจากผลการสำรวจนั้น พบว่า กลุ่มตัวอย่างมีความพึงพอใจในภาพรวมอยู่ในระดับมากที่สุด คิดเป็นร้อยละ 85.40 ค่าคะแนนที่ได้ 4.0800 โดยมีรายละเอียดโครงการและประเด็นการสำรวจ ดังนี้

ความพึงพอใจด้านต่างๆ	โครงการเสริมสร้างขีดความสามารถของชุมชน				โครงการสนับสนุนการจัดสวัสดิการชุมชน				โครงการสนับสนุนแก้ไขปัญหาที่ดินทำกินและที่อยู่อาศัยชนบท				รวม			
	คะแนนเฉลี่ย (คะแนนเต็ม 5)	S.D	ร้อยละ	ระดับ	คะแนนเฉลี่ย (คะแนนเต็ม 5)	S.D	ร้อยละ	ระดับ	คะแนนเฉลี่ย (คะแนนเต็ม 5)	S.D	ร้อยละ	ระดับ	คะแนนเฉลี่ย (คะแนนเต็ม 5)	S.D	ร้อยละ	ระดับ
1.ความพึงพอใจต่อผลที่เกิดจากการสนับสนุนหรือผลที่เกิดจากการทำงานของ พอช.	4.35	0.780	86.99	พึงพอใจมากที่สุด	4.33	0.711	86.68	พึงพอใจมากที่สุด	4.28	0.821	85.64	พึงพอใจมากที่สุด	4.32	0.788	86.41	พึงพอใจมากที่สุด
2.ความพึงพอใจต่อกระบวนการ/ขั้นตอนการให้การสนับสนุนจาก พอช.	4.11	0.826	82.11	พึงพอใจมาก	4.10	0.849	81.95	พึงพอใจมาก	4.06	0.886	81.18	พึงพอใจมาก	4.09	0.061	81.74	พึงพอใจมาก
3.ความพึงพอใจต่อเจ้าหน้าที่/ผู้ส่งเสริมงานพัฒนา	4.38	0.753	87.69	พึงพอใจมากที่สุด	4.46	0.719	89.18	พึงพอใจมากที่สุด	4.34	0.831	86.87	พึงพอใจมากที่สุด	4.40	0.056	88.06	พึงพอใจมากที่สุด
รวม	4.28	0.796	85.68	พึงพอใจมากที่สุด	4.30	0.789	85.98	พึงพอใจมากที่สุด	4.23	0.853	84.63	พึงพอใจมากที่สุด	4.27	0.164	85.40	พึงพอใจมากที่สุด

ทั้งนี้ หากพิจารณาในรายละเอียดจะพบว่าผู้รับบริการทั้ง 3 กลุ่มโครงการมีระดับความพึงพอใจเป็นไปในทิศทางเดียวกัน โดยมีความพึงพอใจต่อเจ้าหน้าที่มากที่สุด รองลงมาเป็นความพึงพอใจต่อผลการสนับสนุน และสุดท้ายเป็นด้านกระบวนการให้บริการ ทั้งนี้ พอช. ควรศึกษาและใช้ประโยชน์จากผลการสำรวจความพึงพอใจดังกล่าว โดยเฉพาะความเห็นที่เป็นข้อเสนอแนะของกลุ่มตัวอย่างในการปรับปรุงคุณภาพการให้บริการของ พอช. ต่อไป

**3.2.3 ดำเนินการสำรวจความเชื่อมั่นของผู้รับบริการและผู้มีส่วนได้ส่วนเสีย** นอกเหนือจากการสำรวจความพึงพอใจในการให้บริการแล้ว พอช. ยังได้ดำเนินการสำรวจความเชื่อมั่นของผู้รับบริการและผู้มีส่วนได้ส่วนเสีย ซึ่งดำเนินการโดยคณะพัฒนาสังคมและสิ่งแวดล้อม สถาบันบัณฑิตพัฒนบริหารศาสตร์ โดยมีกลุ่มตัวอย่างเดียวกับการสำรวจความพึงพอใจของผู้รับบริการ ซึ่งผลการสำรวจความเชื่อมั่นต่อการดำเนินงานของพอช. มีระดับความเชื่อมั่นภาพรวมอยู่ในระดับเชื่อมั่นมากที่สุดที่ร้อยละ 86.55 หรือคะแนนเฉลี่ย 4.3100

ความเชื่อมั่น	โครงการเสริมสร้างขีดความสามารถของชุมชน				โครงการสนับสนุนการจัดสวัสดิการชุมชน				โครงการสนับสนุนแก้ไขปัญหาที่ดินทำกินและที่อยู่อาศัยชนบท				รวม			
	คะแนนเฉลี่ย (คะแนนเต็ม 5)	S.D	ร้อยละ	ระดับ	คะแนนเฉลี่ย (คะแนนเต็ม 5)	S.D	ร้อยละ	ระดับ	คะแนนเฉลี่ย (คะแนนเต็ม 5)	S.D	ร้อยละ	ระดับ	คะแนนเฉลี่ย (คะแนนเต็ม 5)	S.D	ร้อยละ	ระดับ
ความเชื่อมั่นต่อการดำเนินงานของพอช.	4.32	0.776	86.49	เชื่อมั่นมากที่สุด	4.38	0.753	87.67	เชื่อมั่นมากที่สุด	4.26	0.845	85.12	เชื่อมั่นมากที่สุด	4.33	0.054	86.55	เชื่อมั่นมากที่สุด

### 3.3 มิติที่ 3 ด้านประสิทธิภาพของการปฏิบัติงาน (น้ำหนักร้อยละ 10) ค่าคะแนนที่ได้ 3.8000

ในปีงบประมาณ พ.ศ. 2557 นั้น พอช. กำหนดตัวชี้วัดตามคำรับรองการปฏิบัติงานในมิติที่ 3 ด้านประสิทธิภาพของการปฏิบัติงานไว้ 2 ประเด็น ได้แก่

**3.3.1 การเบิกจ่ายตามแผนการใช้จ่ายเงิน** พอช. มีวงเงินงบประมาณจำนวน 417,725,900 บาท ประกอบด้วย งบประมาณตามแผนเบิกจ่ายงบประมาณโครงการประจำปีงบประมาณ พ.ศ. 2557 จำนวน 135,425,900 ล้านบาท และงบประมาณดำเนินการ (ไม่รวมงบสวัสดิการและงบกลาง) จำนวน 282,300,000 ล้านบาท มีการเบิกจ่ายงบประมาณแล้วและมีค่าใช้จ่ายที่เกิดขึ้น จำนวน 304,334,482.64 บาท คิดเป็นร้อยละ 72.85 ค่าคะแนนที่ได้ 1.0000 แบ่งเป็น

1) งบประมาณที่ได้รับการจัดสรรจากรัฐบาล สามารถเบิกจ่ายงบประมาณได้ 135,425,900 บาท คิดเป็น ร้อยละของการเบิกจ่ายได้เท่ากับ ร้อยละ 100

2) งบประมาณดำเนินการ สามารถเบิกจ่ายงบประมาณได้ 168,908,582.64 บาท คิดเป็น ร้อยละของการเบิกจ่ายได้เท่ากับ ร้อยละ 59.83

**3.3.2 การพัฒนาระบบข้อมูลในการบริหารจัดการ** พอช. พัฒนาปรับปรุงระบบรายงานเชิงบริหารและการตัดสินใจ (EIS) โดยศึกษาระบบ ฟังก์ชัน ความสัมพันธ์ ความเชื่อมโยงของข้อมูล การรับส่งข้อมูลที่ใช้อยู่ในปัจจุบันจากเอกสารและระบบงานจริง จาก คณะผู้บริหารและ ทีมงานที่เกี่ยวข้อง เพื่อวิเคราะห์รูปแบบการนำเข้าข้อมูล การนำเสนอข้อมูล/รายงาน/สถิติต่างๆ การเชื่อมโยงฐานข้อมูล และการออกแบบโครงสร้างระบบงาน และมีการตรวจสอบความถูกต้องของการคำนวณและความน่าเชื่อถือของข้อมูลจากหน่วยงานที่รับผิดชอบข้อมูลแต่ละเรื่องอย่างต่อเนื่องทุกเดือน เพื่อให้ข้อมูลถูกต้องและเพิ่มรูปแบบการรายงานเชิงบริหาร ได้แก่ รายงานการเบิกจ่ายงบประมาณโครงการ ทั้งรูปแบบสะสม และเฉพาะปีงบประมาณ 2557 การรายงานด้านสินเชื่อ รายงานโครงการตามเกณฑ์ ปปช. รายงานโครงการบ้านมั่นคง และค่านิยมความหมายตามเงื่อนไขการสร้างรายงานจากฐานข้อมูลซึ่งผลการดำเนินงานดังกล่าวเป็นไปตามเกณฑ์การให้คะแนนที่กำหนดไว้ในคำรับรองการปฏิบัติงานค่าคะแนนที่ได้ 5.0000

### 3.4 มิติที่ 4 ด้านการกำกับดูแลกิจการและการพัฒนาองค์กร(น้ำหนักร้อยละ 18) ค่าคะแนนที่ได้ 5.0000

มีตัวชี้วัดที่สำคัญ 3 ตัว ได้แก่ ตัวชี้วัดระดับการพัฒนาด้านการกำกับดูแลกิจการ (น้ำหนักร้อยละ 10) ค่าคะแนนที่ได้ 5.0000 ระดับความสำเร็จของการประเมินผลการดำเนินงานตามที่กำหนดไว้ในกฎหมายจัดตั้ง

(น้ำหนักร้อยละ 2) ค่าคะแนนที่ได้ 5.0000 และระดับความสำเร็จของการพัฒนาขีดสมรรถนะบุคลากร (น้ำหนัก ร้อยละ 6) ได้คะแนนที่ 5.0000 โดยมีรายละเอียด ดังนี้

### 3.4.1 ด้านการพัฒนาการกำกับดูแลกิจการ

การประเมินระดับการพัฒนาด้านการกำกับดูแลกิจการเป็นองค์ประกอบที่สำคัญอย่างมากของการประเมินผลการปฏิบัติงานตามคำรับรองการปฏิบัติงานขององค์การมหาชน ผลการประเมินจะแสดงให้เห็นว่า องค์การสามารถเติบโตอย่างยั่งยืน ได้รับการวางรากฐานให้มีศักยภาพในการพัฒนาอย่างต่อเนื่องภายใต้การเปลี่ยนแปลงของสภาพแวดล้อมทางเศรษฐกิจ สังคม การเมือง และสิ่งแวดล้อม มิใช่เพื่อการบรรลุเป้าหมายระยะสั้นเท่านั้น

การประเมินในขั้นนี้ให้ความสำคัญกับการบริหารงานตามหลักธรรมาภิบาลและการกำกับดูแลตนเองที่ดี โดยพิจารณาจากกระบวนการส่งเสริมให้มีการกำกับดูแลที่ดีและการสนับสนุนให้คณะกรรมการปฏิบัติงานตามหน้าที่ความรับผิดชอบอย่างครบถ้วนและมีประสิทธิผล โดยสามารถจำแนกผลการประเมินตามประเด็นการประเมินผลย่อยได้ดังนี้



โดยในปีงบประมาณ พ.ศ. 2557 ผลการปฏิบัติงานที่สำคัญด้านการกำกับดูแลกิจการ ดังนี้

#### (1) บทบาทและการปฏิบัติหน้าที่ของคณะกรรมการ

- คณะกรรมการบริหารให้ความเห็นชอบแผนยุทธศาสตร์ 2555 – 2559 โดย ยึดกรอบยุทธศาสตร์เดิม ในการประชุมเมื่อวันที่ 30 สิงหาคม 2555 และแผนปฏิบัติงานประจำปี งบประมาณพ.ศ. 2557 เมื่อวันที่ 22 สิงหาคม 2556 โดยมีเนื้อหาครบถ้วนตามประเด็นที่กำหนดไว้

- มีการติดตามผลการดำเนินงานขององค์การมหาชนรายไตรมาส โดย พอช. ได้จัดทำแผนงานประจำปีเกี่ยวกับระบบการบริหารจัดการที่สำคัญ อาทิ เรื่อง การควบคุมภายใน การตรวจสอบภายใน การบริหารความเสี่ยง การบริหารสารสนเทศ การบริหารทรัพยากรบุคคล เป็นต้น รวมทั้งได้ติดตามผลการดำเนินงาน ทั้งในด้านการเงินและไม่ใช้การเงิน และมีการรายงานผลการดำเนินงานต่อคณะกรรมการบริหารอย่างสม่ำเสมอรายไตรมาส โดยในส่วนของแผนการบริหารทรัพยากรบุคคลและการบริหารสารสนเทศนั้น เป็นไปในลักษณะของการติดตามการดำเนินงานตามยุทธศาสตร์ในด้านที่เกี่ยวข้อง

- พอช. มีการรายงานผลการดำเนินงานแก่รัฐมนตรีที่กำกับดูแล (กระทรวงการพัฒนาสังคมและความมั่นคงของมนุษย์) จำนวน 2 ครั้ง เมื่อวันที่ 6 มีนาคม 2557 และครั้งที่ 2 เมื่อวันที่ 8 พฤษภาคม 2557

- คณะกรรมการบริหารมีส่วนร่วมในการเข้าประชุมในระดับสูง ซึ่งในการประชุมจำนวนทั้งหมด 12 ครั้งในปีงบประมาณ พ.ศ. 2557 โดยมี 10 ครั้งของการประชุมที่มีจำนวนคณะกรรมการเข้าร่วมประชุมไม่น้อยกว่าร้อยละ 80 ของจำนวนคณะกรรมการทั้งหมด

- พอช. ให้ความสำคัญกับการเปิดเผยข้อมูลและสารสนเทศที่สำคัญทั้งการเงินและไม่ใช้การเงินโดยมีการเผยแพร่ข้อมูลและสารสนเทศที่สำคัญขององค์การ ในรายงานประจำปี และใน Website อย่างครบถ้วน

## (2) การพัฒนาตนเองของคณะกรรมการ

- มีการประเมินตนเองของคณะกรรมการฯ โดยเปิดเผยความคิดเห็นของคณะกรรมการฯ ต่อการประเมินตนเองในการประชุม ครั้งที่ 9/2557 เมื่อวันที่ 25 กันยายน 2557

- พอช. จัดให้มีกิจกรรมเพื่อการส่งเสริมความรู้ความสามารถของคณะกรรมการ เช่น การสัมมนา ระหว่างวันที่ 23 – 24 เมษายน 2557 ณ ห้องเบญจกิติ โรงแรมไอบิส กรุงเทพฯ ริเวอร์ไซด์ ถนนเจริญนคร กรุงเทพมหานคร เป็นต้น โดยแบ่งเป็นกลุ่มย่อย เพื่อแลกเปลี่ยนเรียนรู้จำนวน 3 ประเด็น ได้แก่ วิธีการทำงานและวิธีการบริหารเพื่อให้บรรลุเป้าหมายชุมชนท้องถิ่นจัดการตนเองเป็นอย่างไรและวิธีการขับเคลื่อนชุมชนท้องถิ่นจัดการตนเองสู่เป้าหมายได้อย่างไรรวมทั้งได้สรุปการนำประสบการณ์จากกิจกรรมมาประยุกต์ใช้ในการกำหนดนโยบายด้านต่าง ๆ ขององค์การ

### 3.4.2 ด้านการประเมินผลการดำเนินงานตามที่กำหนดไว้ในกฎหมายจัดตั้ง คະแนนที่ได้ 5.0000

พอช. คัดเลือกสถาบันวิชาการจากภายนอก คณะสังคมสงเคราะห์ศาสตร์ มหาวิทยาลัยธรรมศาสตร์ เป็นผู้ประเมินผลการดำเนินงานของสถาบันฯ และเสนอคณะกรรมการสถาบันฯ เพื่อพิจารณาให้ความเห็นชอบประเด็นการประเมินผล ซึ่งครอบคลุมด้านประสิทธิผล ประสิทธิภาพ และการพัฒนาองค์กร ในการประชุม เมื่อวันที่ 27 กุมภาพันธ์ 2557 ซึ่งคณะกรรมการสถาบันฯ มีมติเห็นชอบกรอบการประเมินผลตามที่เสนอ

พอช. ดำเนินการประเมินตามกรอบประเด็น และระยะเวลาที่กำหนด ซึ่งได้รายงานผลการประเมินและข้อเสนอแนะจากการประเมินผล รวมทั้งนำผลที่ได้จากการประเมินมาใช้ในการวิเคราะห์ เพื่อจัดทำแผนการพัฒนาและปรับปรุงการดำเนินงานของสถาบันฯ ในด้านต่างๆ และเสนอคณะกรรมการสถาบันฯ เพื่อพิจารณาให้

ความเห็นชอบ ในการประชุม เมื่อวันที่ 25 กันยายน 2557 ซึ่งคณะกรรมการสถาบันฯ มีมติเห็นชอบผลการประเมินผลการดำเนินงานตามที่เสนอ

ทั้งนี้ พอช.ได้นำข้อเสนอแนะที่ได้จากการประเมินกำหนดเป็นแผนงานใน 4 ด้านคือ (1) การเชื่อมโยงการทำงาน/การบูรณาการการทำงานพัฒนาเชิงประเด็น เพื่อหนุนเสริมการสร้างเสริมความเข้มแข็งขององค์กรชุมชนและการพัฒนาเชิงพื้นที่ (2) การส่งเสริมการดำเนินงานขององค์กรชุมชน (3) การจัดทำแผนการพัฒนาระดับบุคคลและส่วนงานตามภาระงาน หน้าที่และการเติบโตในสายงาน และ (4) การหนุนเสริมให้เกิดนวัตกรรมการพัฒนา ทั้งในระดับการปฏิบัติการและการเปลี่ยนแปลงเชิงโครงสร้าง

ซึ่งผลการปฏิบัติงานอยู่ในระดับดีมาก สูงกว่าเป้าหมายที่กำหนดไว้ในเกณฑ์การให้คะแนนตามคำรับรองการปฏิบัติงาน ค่าคะแนนที่ได้ 5.0000

### 3.4.3 ด้านการพัฒนาขีดสมรรถนะบุคลากร ได้คะแนนที่ 5.0000

พอช.ทำความร่วมมือกับสถาบันบัณฑิตพัฒนบริหารศาสตร์ (NIDA) ศึกษาเพื่อพัฒนาระบบบริหารทรัพยากรบุคคล เพื่อยกระดับขีดความสามารถในการบริหารจัดการ โดยศึกษาบทบาทภารกิจ โครงสร้างองค์กร โครงสร้างบุคลากร อัตรากำลัง ระบบบริหารงาน ทรัพยากรบุคคล เพื่อกำหนดนโยบายการบริหารทรัพยากรบุคคลของสถาบันให้เหมาะสมกับลักษณะภารกิจของสถาบันซึ่งผลการปฏิบัติงานอยู่ในระดับดีมาก สูงกว่าเป้าหมายที่กำหนดไว้ในเกณฑ์การให้คะแนนตามคำรับรองการปฏิบัติงาน ค่าคะแนนที่ได้ 5.0000

## 4. จุดเด่น / พัฒนาการที่ดี ขององค์การมหาชน

1) พอช. สามารถดำเนินการตามเป้าหมายการดำเนินงานของโครงการบ้านมั่นคงในระดับดีมาก มีค่าคะแนนที่ 5.0000 อย่างต่อเนื่อง ตั้งแต่ปีงบประมาณ พ.ศ. 2554-2557 ทั้งนี้ ภายใต้กรอบงบประมาณที่ได้รับ โดยมีปัจจัยความสำเร็จ คือ การบริหารจัดการที่เป็นระบบและชัดเจน เช่น เจ้าหน้าที่ที่เกี่ยวข้อง กระบวนการดำเนินงาน ระบบการติดตาม และฐานข้อมูลสนับสนุนการทำงาน เป็นต้น

2) พอช.มีการจัดทำฐานข้อมูลตามภารกิจได้ค่อนข้างครอบคลุม และมีการนำข้อมูลเชิงพื้นที่มาใช้ในเชิงบูรณาการได้อย่างเหมาะสมส่งผลให้สามารถกำหนดกลยุทธ์ในการทำงานได้ตรงประเด็น และสามารถแก้ไขปัญหาได้รวดเร็ว ซึ่งการดำเนินการดังกล่าวควรพัฒนาฐานข้อมูลให้เป็นไปตามพื้นที่และมีความเป็นปัจจุบันอย่างต่อเนื่อง

## 5. ข้อเสนอแนะเพื่อการปรับปรุง

1) พอช. ควรให้เร่งรัดให้เกิดการบริหารจัดการกองทุนพอช. ให้เกิดประสิทธิภาพยิ่งขึ้น โดยเฉพาะการเร่งรัดให้มีการเบิกจ่ายงบประมาณที่มีการผูกพันสัญญาไว้แล้วให้เสร็จสิ้นโดยเร็วในปีถัดไป

2) พอช. ควรพิจารณากำหนดตัวชี้วัดและค่าเป้าหมายในเชิงผลลัพธ์ตามวัตถุประสงค์การจัดตั้ง นอกเหนือจากการวัดจำนวนผลผลิต โดยในการวัดผลลัพธ์ในแต่ละด้านนั้น อาจพิจารณาจัดทำเป็นดัชนีชี้วัดมาตรฐานในแต่ละด้าน



3) การจัดทำแผนพัฒนาระบบเศรษฐกิจและทุนชุมชนระยะ 3 ปี (Roadmap) พอช. ควรพิจารณาจัดทำแผนพัฒนาระบบเศรษฐกิจและทุนชุมชนในลักษณะของภาพรวมของประเทศ มากกว่าการจัดทำแผนการดำเนินงานของ พอช. เท่านั้น โดยต้องกำหนดดัชนีวัดความสำเร็จที่เป็นผลลัพธ์ที่ชัดเจน เพื่อประเมินข้อมูลผลลัพธ์ทางเศรษฐกิจ สังคม และทรัพยากรธรรมชาติได้อย่างเป็นรูปธรรม ซึ่ง พอช. อาจจัดทำเป็นดัชนีชี้วัดในด้านต่างๆ ที่สามารถนำไปใช้คัดกรองและ/หรือประเมินความเข้มแข็ง และระดับความสำเร็จของการดำเนินการของกลุ่มองค์กรชุมชน ซึ่งอาจแบ่งประเภทตามแผนพัฒนาในแต่ละด้าน เช่น การจัดสวัสดิการ การพัฒนาอาชีพ การจัดการภัยพิบัติชุมชนการจัดทำฐานข้อมูลชุมชน และการจัดตั้งกองทุน เป็นต้น เพื่อเป็นมาตรฐานและสะดวกต่อการติดตาม รวมทั้งสามารถนำไปใช้ประโยชน์ต่อเนื่องในการจัดทำ/ปรับปรุง/พัฒนาแผนของแต่ละพื้นที่ได้อย่างเหมาะสม

.....