



รายงานการประเมินผลตามคำรับรองการปฏิบัติงานของ  
สถาบันพัฒนาองค์กรชุมชน (องค์การมหาชน)  
ประจำปีงบประมาณ พ.ศ. 2558

## 1. ข้อมูลพื้นฐาน

### 1.1 ข้อมูลทั่วไป

สถาบันพัฒนาองค์กรชุมชน (องค์การมหาชน) จัดตั้งขึ้นเพื่อสนับสนุนและให้การช่วยเหลือแก่  
องค์กรชุมชนและเครือข่ายองค์กรชุมชน เกี่ยวกับการประกอบอาชีพ การพัฒนาอาชีพ การเพิ่มรายได้การพัฒนาที่  
อยู่อาศัยและสิ่งแวดล้อม และการพัฒนาชีวิตความเป็นอยู่ของสมาชิกในชุมชนทั้งในเมืองและชนบท และเพื่อ  
สนับสนุนให้ความช่วยเหลือทางการเงินแก่องค์กรชุมชนและเครือข่ายองค์กรชุมชนให้มีความเข้มแข็งยิ่งขึ้น อันจะ  
เป็นพื้นฐานสำคัญที่จะช่วยให้เศรษฐกิจและสังคมไทยเติบโตอย่างมีคุณภาพ และมีการกระจายความเจริญทาง  
เศรษฐกิจและสังคมอย่างทั่วถึงและยั่งยืน

### 1.2 วัตถุประสงค์การจัดตั้ง

พระราชกฤษฎีกาจัดตั้งสถาบันพัฒนาองค์กรชุมชน (องค์การมหาชน) พ.ศ. 2543 กำหนด  
วัตถุประสงค์การจัดตั้งไว้ ดังนี้

1) สนับสนุนและให้การช่วยเหลือแก่องค์กรชุมชน และเครือข่ายองค์กรชุมชน เกี่ยวกับการประกอบ  
อาชีพ การพัฒนาอาชีพ การเพิ่มรายได้ การพัฒนาที่อยู่อาศัยและสิ่งแวดล้อม และการพัฒนาชีวิตความเป็นอยู่ของ  
สมาชิกในชุมชนทั้งในเมืองและชนบท โดยยึดหลักการพัฒนาแบบองค์รวมหรือบูรณาการและหลักการพัฒนาที่  
สมาชิกชุมชนมีส่วนร่วมเป็นแนวทางสำคัญ ทั้งนี้ เพื่อเสริมสร้างความเข้มแข็งของชุมชนและประชาสังคม

2) สนับสนุนและให้ความช่วยเหลือทางการเงินแก่องค์กรชุมชนและเครือข่ายองค์กรชุมชน

3) สนับสนุนให้การช่วยเหลือเพื่อการพัฒนาองค์กรชุมชนและเครือข่ายองค์กรชุมชน ตลอดจน  
ประสานงานการสนับสนุนและให้การช่วยเหลือดังกล่าวจากหน่วยงานต่างๆ ทั้งภาครัฐและภาคเอกชน

4) ส่งเสริมและสนับสนุนและสร้างความร่วมมือขององค์กรชุมชนและเครือข่ายองค์กรชุมชน

ในระดับท้องถิ่น ระดับจังหวัด และระดับประเทศ

### 1.3 รัฐมนตรีผู้รักษาการตามพระราชกฤษฎีกา :

รัฐมนตรีว่าการกระทรวงการพัฒนาสังคมและความมั่นคงของมนุษย์

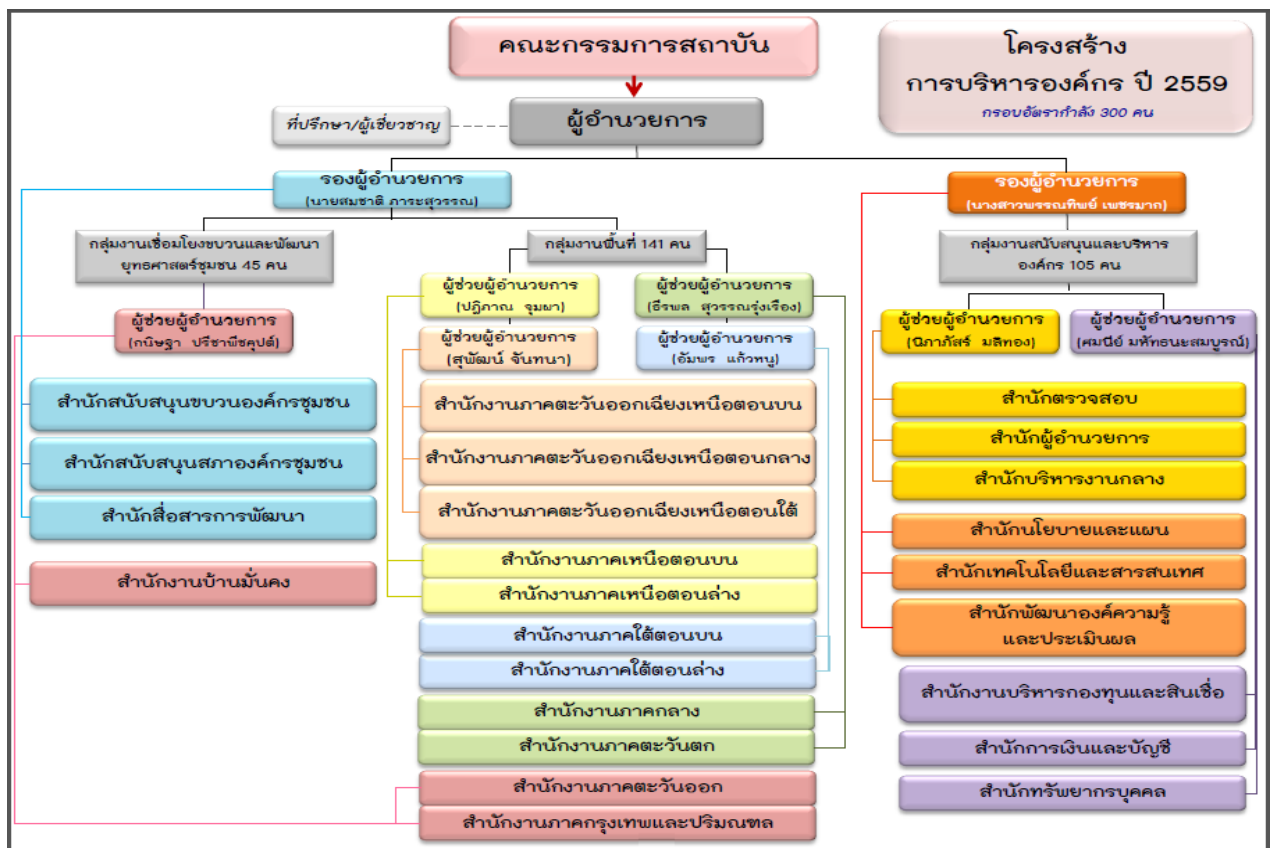
### 1.4 ผู้อำนวยการ : นายพลากร วงศ์กองแก้ว (ตั้งแต่วันที่ 5 กันยายน 2556 – ปัจจุบัน)

1.5 รายชื่อคณะกรรมการฯ (26 สิงหาคม 2557 – วันที่ 25 สิงหาคม 2560)

คณะกรรมการ	ตำแหน่ง
1. นายสมพร ใช้บางยาง	ประธานกรรมการ
2. ศาสตราจารย์สุริชัย หวันแก้ว	กรรมการ
3. นางสาวสมสุข บุญญะบัญชา	กรรมการ
4. นายสมคิด สิริวัฒนากุล	กรรมการ
5. นายเจษฎา มิ่งสมร	กรรมการ
6. นางละออ ขาญกาญจน์	กรรมการ
7. ผู้แทนกระทรวงการพัฒนาสังคมและความมั่นคงของมนุษย์	กรรมการ
8. ผู้แทนสำนักงานเศรษฐกิจการคลัง	กรรมการ
9. ผู้แทนสำนักงานคณะกรรมการพัฒนาการเศรษฐกิจและสังคมแห่งชาติ	กรรมการ
10. ผู้แทนกรมการพัฒนาชุมชน	กรรมการ
11. ผู้อำนวยการสถาบันพัฒนาองค์กรชุมชน	กรรมการและเลขานุการ

1.6 โครงสร้างและอัตรากำลัง

- โครงสร้างสถาบัน



- กรอบอัตรากำลัง 301 คน      ณ วันที่ 15 กันยายน 2558  
(ผู้บริหาร 9 คน เจ้าหน้าที่ 247 คน ลูกจ้าง 20 คน รวม 277 คน)

## 1.7 เงินงบประมาณที่ได้รับ (เงินอุดหนุน) 252 ล้านบาท

## 1.8 วิสัยทัศน์ พันธกิจ ประเด็นยุทธศาสตร์

### วิสัยทัศน์

“เป็นองค์กรของประชาชนที่มุ่งสร้างความเข้มแข็งของสังคมจากฐานรากด้วยพลังองค์กรชุมชนและประชาสังคม”

### พันธกิจ

1) สนับสนุนและให้การช่วยเหลือแก่องค์กรชุมชนและเครือข่ายองค์กรชุมชนเกี่ยวกับการประกอบอาชีพ การเพิ่มรายได้ การพัฒนาที่อยู่อาศัยและสิ่งแวดล้อม และการพัฒนาชีวิตความเป็นอยู่ของสมาชิกในชุมชน ทั้งในเมืองและชนบทโดยยึดหลักการพัฒนาแบบองค์รวมหรือบูรณาการและหลักการพัฒนาที่สมาชิกมีส่วนร่วมเป็นแนวทางสำคัญ ทั้งนี้เพื่อเสริมสร้างความเข้มแข็งของชุมชนและประชาสังคม

2) สนับสนุนและให้การช่วยเหลือทางการเงินแก่องค์กรชุมชนและเครือข่ายองค์กรชุมชน

3) สนับสนุนและให้การช่วยเหลือเพื่อการพัฒนาองค์กรชุมชนและเครือข่ายองค์กรชุมชน ตลอดจนประสานงานการสนับสนุนและให้การช่วยเหลือดังกล่าวจากหน่วยงานต่าง ๆ ทั้งจากภาครัฐและภาคเอกชน

4) ส่งเสริมและสนับสนุนและสร้างความร่วมมือขององค์กรชุมชนและเครือข่ายองค์กรชุมชน ทั้งในระดับท้องถิ่น ระดับจังหวัดและระดับประเทศ

### ประเด็นยุทธศาสตร์ คือ

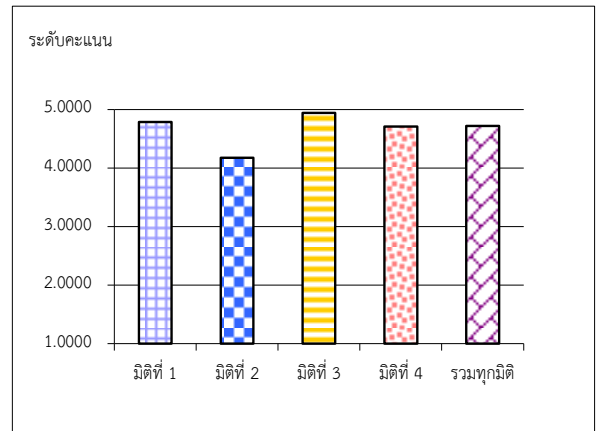
- 1) การพัฒนาโดยใช้พื้นที่เป็นตัวตั้ง สนับสนุนให้ชุมชนท้องถิ่นมีระบบที่พัฒนาไปสู่การจัดการตนเอง
- 2) การประสานความร่วมมือกับชุมชนท้องถิ่นและภาคีที่เกี่ยวข้อง เพื่อสนับสนุนความเข้มแข็งขององค์กรชุมชน นำไปสู่ความเปลี่ยนแปลงโครงสร้างและนโยบาย
- 3) การพัฒนาระบบบริหารจัดการของ พอช.

## 2. สรุปผลในภาพรวม

ผลการปฏิบัติงานตามคำรับรองการปฏิบัติงานของสถาบันพัฒนาองค์กรชุมชน (องค์การมหาชน) หรือ พอช. ประจำปีงบประมาณ พ.ศ. 2558 ในภาพรวม ได้คะแนน 4.7162 ซึ่งอยู่ในระดับดีกว่าเป้าหมายที่กำหนดไว้ทั้ง 4 มิติ โดยผลการปฏิบัติงานในมิติที่ 3 ด้านประสิทธิภาพของการปฏิบัติงาน ได้คะแนนสูงสุดอยู่ที่ 4.9435 รองลงมา ได้แก่ มิติที่ 1 ด้านประสิทธิผลของการปฏิบัติงาน ได้คะแนน 4.7860 มิติที่ 4 ด้านการกำกับดูแลกิจการและการพัฒนาองค์กร ได้คะแนน 4.7059 และ มิติที่ 2 ด้านคุณภาพการให้บริการ ที่ได้คะแนน 4.1733 ตามลำดับ

2.1 ตารางสรุปคะแนนผลการปฏิบัติงานตามคำรับรองการปฏิบัติงานของสถาบันพัฒนาองค์กรชุมชน (องค์การมหาชน) ประจำปีงบประมาณ พ.ศ. 2558

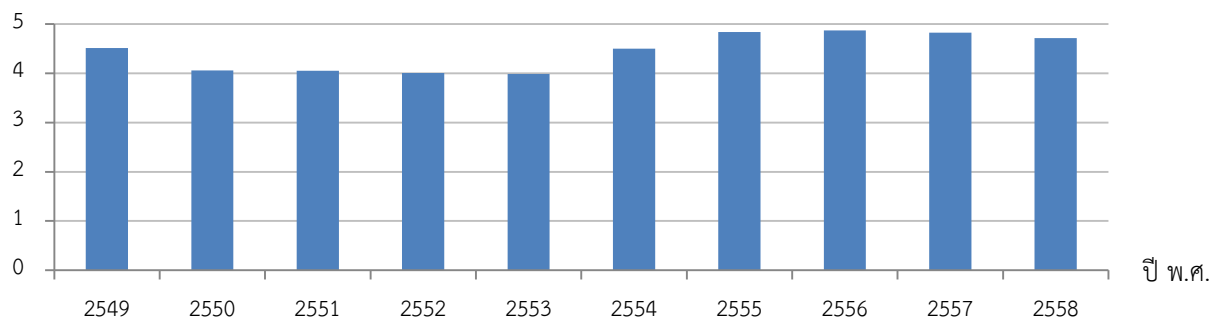
ผลประเมินแยกตามมิติ	น้ำหนัก	ผลคะแนน
มิติที่ 1 ประสิทธิภาพของการปฏิบัติงาน	60%	4.7860
มิติที่ 2 คุณภาพการให้บริการ	12%	4.1733
มิติที่ 3 ประสิทธิภาพของการปฏิบัติงาน	11%	4.9433
มิติที่ 4 การกำกับดูแลกิจการ	17%	4.7059
<b>รวมทุกมิติ</b>	<b>100%</b>	<b>4.7161</b>



2.2 ตารางเปรียบเทียบผลการประเมินรายปีของสถาบันพัฒนาองค์กรชุมชน (องค์การมหาชน) ประจำปีงบประมาณ พ.ศ. 2549 – 2558

คะแนน พ.ศ.	มิติที่ 1	มิติที่ 2	มิติที่ 3	มิติที่ 4	รวม
2549	4.6589	4.6053	4.6215	3.9748	4.5092
2550	4.0936	4.3780	3.4551	4.1025	4.0599
2551	4.1549	4.0400	4.2000	3.8117	4.0472
2552	3.9043	3.6934	4.0000	4.4587	4.0037
2553	4.0446	2.0400	4.1667	4.5520	3.9832
2554	4.4527	4.0200	5.0000	4.5905	4.4986
2555	4.9928	4.0400	4.7910	4.8400	4.8391
2556	4.9446	4.8329	4.5460	4.8583	4.8693
2557	5.0000	4.5017	3.8000	5.0000	4.8202
2558	4.7860	4.1733	4.9433	4.7059	4.7161

คะแนนรวม



**ตารางสรุปคะแนนผลการประเมินการปฏิบัติงานตามคำรับรองการปฏิบัติงานของ**  
**สถาบันพัฒนาองค์กรชุมชน (องค์การมหาชน)**  
**ประจำปีงบประมาณ พ.ศ. 2558**

ตัวชี้วัดผลการปฏิบัติงาน	หน่วยวัด	น้ำหนัก (ร้อยละ)	เกณฑ์การให้คะแนน					ผลการดำเนินงาน			
			1	2	3	4	5	ผลการ ดำเนินงาน	ค่าคะแนน ที่ได้	คะแนน ถ่วงน้ำหนัก	
<b>มิติที่ 1 มิติด้านประสิทธิภาพของการปฏิบัติงาน</b>		60							4.7860		
1.1	จำนวนสภาองค์กรชุมชนตำบลที่ได้รับการจัดตั้งและยังคงสภาพ	จำนวน	12	3,357	3,884	4,411	4,938	5,465	4,901	3.9298	0.4716
1.2	จำนวนสภาองค์กรชุมชนตำบลที่มีผลการดำเนินงานอย่างเป็นรูปธรรม	จำนวน	12	1,455	1,755	2,055	2,355	2,655	3,039	5.0000	0.6000
1.3	ระดับความสำเร็จดำเนินการตามโครงการบ้านมั่นคงชนบทเพื่อผู้ยากจนและด้อยโอกาสในชนบท	ระดับ	12	1	2	3	4	5	5	5.0000	0.6000
1.4	จำนวนตำบลที่มีการยกระดับการดำเนินงานของกองทุนสวัสดิการชุมชนให้มีคุณภาพ	จำนวน	12	750	1,125	1,500	2,250	3,000	3,151	5.0000	0.6000
1.5	ครัวเรือนที่มีความมั่นคงในการอยู่อาศัย ภายใต้การดำเนินงานโครงการบ้านมั่นคง	ระดับ	12	1	2	3	4	5	5	5.0000	0.6000
<b>มิติที่ 2 มิติด้านคุณภาพการให้บริการ</b>		12								4.1733	
2.1	ระดับความสำเร็จของการสำรวจความพึงพอใจและพัฒนาการให้บริการ	ระดับ	10	1	2	3	4	5	4.17	4.1700	0.4170
2.2	ระดับความสำเร็จของการปรับปรุงคุณภาพงานเพื่อเพิ่มความเชื่อมั่นของผู้รับบริการต่อการดำเนินงานของ สถาบันพัฒนาองค์กรชุมชน	ระดับ	2	1	2	3	4	5	4.19	4.1900	0.0838
<b>มิติที่ 3 มิติด้านประสิทธิภาพของการปฏิบัติงาน</b>		11								4.9433	
3.1	ร้อยละของการเบิกจ่ายตามแผนการใช้จ่ายเงิน	ร้อยละ	3	80	85	90	95	100	98.96	4.7920	0.1438
3.2	ระดับความสำเร็จในการพัฒนาประสิทธิภาพระบบสารสนเทศ	ระดับ	8	1	2	3	4	5	5	5.0000	0.4000
<b>มิติที่ 4 มิติด้านการกำกับดูแลกิจการและการพัฒนาองค์กร</b>		17								4.7059	
4.1	ระดับความสำเร็จของการพัฒนาด้านการกำกับดูแลกิจการ	ระดับ	10	1	2	3	4	5	4.5	4.5000	0.4500
4.2	ระดับคุณธรรมและความโปร่งใสการดำเนินงานของหน่วยงาน	ระดับ	5	1	2	3	4	5	5 (ร้อยละ 82.01)	5.0000	0.2500
4.3	ระดับความสำเร็จของการจัดทำแผนการบริหารทรัพยากรบุคคลระยะ 3 ปี	ระดับ	2	1		3		5	5	5.0000	0.1000
<b>น้ำหนักรวม</b>		100								<b>ค่าคะแนนที่ได้</b>	<b>4.7161</b>

### 3. ผลการดำเนินงานที่สำคัญในปีงบประมาณ พ.ศ. 2558

#### 3.1 มิติที่ 1 ด้านประสิทธิผลของการปฏิบัติงาน ( น้ำหนักร้อยละ 60) ค่าคะแนนที่ได้ 4.7860

พอช. มีการกำหนดตัวชี้วัดที่เป็นผลการดำเนินงานในเชิงผลผลิตเป็นส่วนมาก โดยมีความสัมพันธ์กับวัตถุประสงค์การจัดตั้งของ พอช. และมีผลการดำเนินงานโดยสรุป ดังนี้

- ด้านส่งเสริม สนับสนุนเพื่อสร้างความร่วมมือกับองค์กรชุมชน ทั้งในระดับท้องถิ่น ระดับจังหวัด และระดับประเทศ พบว่า มีสภาองค์กรชุมชนตำบลที่ได้รับการจัดตั้งที่ยังคงสภาพ และมีการบันทึกข้อมูลในระบบโปรแกรมสภาองค์กรชุมชน จำนวน 4,411 ตำบล สำนักงานภาค 11 ภาค ได้ส่งเสริม สนับสนุนกระบวนการจดทะเบียนจัดตั้งสภาองค์กรชุมชนในพื้นที่ตำบลใหม่ และสร้างความเข้าใจต่อหลักการเจตนารมณ์ตาม พ.ร.บ. สภาองค์กรชุมชน โดยสถาบันฯ สามารถดำเนินการจดทะเบียนจัดตั้งสภาองค์กรชุมชนในปีงบประมาณ 2558 จำนวน 490 ตำบล รวมสภาองค์กรชุมชนตำบลที่ได้รับการจัดตั้งและยังคงสภาพทั้งสิ้น 4,901 ตำบล ค่าคะแนนที่ได้ 5.0000 คะแนน
- นอกจากนี้ พอช. ได้มีการติดตาม สภาองค์กรชุมชนตำบล ให้มีผลการดำเนินงานอย่างเป็นรูปธรรม ซึ่งพิจารณาจาก มีการดำเนินการตาม มาตรา 19 และมาตรา 21 ที่เป็นภารกิจพื้นฐานข้อที่ 10-12 และภารกิจด้านอื่น 3 ข้อตามปัญหาความต้องการและความพร้อมของสภาองค์กรชุมชนตำบล ซึ่งจากการติดตาม พบว่า เป็นไปตามเกณฑ์ตัวชี้วัดจำนวน 3,039 ตำบล ค่าคะแนนที่ได้ 5.0000 คะแนน
- สำหรับการพัฒนาที่อยู่อาศัย สิ่งแวดล้อม รวมทั้งการพัฒนาชีวิตความเป็นอยู่ของสมาชิกในชุมชนทั้งในเมืองและชนบท พอช.แบ่งการดำเนินงานออกเป็น 2 รูปแบบ คือ 1.โครงการบ้านมั่นคงชนบทเพื่อผู้ยากจนและด้อยโอกาสในชนบท และ 2. โครงการบ้านมั่นคง ดังนี้
  - โครงการบ้านมั่นคงชนบทเพื่อผู้ยากจนและด้อยโอกาสในชนบท พิจารณาผลจากพื้นที่เป้าหมายมีกิจกรรมการจัดทำข้อมูล รับรองข้อมูล/แผนที่ และจัดทำแผนการดำเนินงาน โดยแผนดังกล่าวได้รับการเห็นชอบจากคณะกรรมการประสานงาน ขบวนการองค์กรชุมชนภาค ซึ่งคณะกรรมการสถาบันฯ ได้แต่งตั้งและมอบหมายให้มีอำนาจหน้าที่ในการพิจารณาเห็นชอบแผนงาน/โครงการและงบประมาณที่องค์กรชุมชนเสนอในแต่ละภาค ซึ่งสามารถดำเนินงานได้ทั้งสิ้น จำนวน 64 ตำบล รวมทั้งได้ส่งเสริมให้เกิดการจัดตั้งกองทุนที่ดิน จำนวน 50 กองทุน คิดเป็นร้อยละ 78.13 ค่าคะแนนที่ได้ 5.0000
  - สำหรับโครงการบ้านมั่นคง พอช.ได้ดำเนินการแก้ไขปัญหาที่อยู่อาศัย โดยการสร้างความมั่นคงในที่อยู่อาศัยของโครงการบ้านมั่นคง ในรูปแบบต่างๆ เช่น แก้ไขปัญหาและการพัฒนาที่อยู่อาศัยของคนจนในชุมชนแออัด พัฒนาระบบสาธารณสุขปโภค สาธารณูปการและสิ่งแวดล้อมที่ดี และ เกิดระบบการจัดการของชุมชนที่มีประสิทธิภาพ ตรวจสอบได้ สามารถเชื่อมโยงการพัฒนา ทั้งจากภายในและภายนอก

ให้เป็นอันหนึ่งอันเดียวกัน เป็นต้น จำนวนทั้งสิ้น 2,189 ครัวเรือน โดยครัวเรือนทั้งหมดมีระบบการบริหารจัดการโครงการบ้านมั่นคงของตนเอง ค่าคะแนนที่ได้ 5.0000

- ส่วนการยกระดับการดำเนินงานของกองทุนสวัสดิการชุมชนให้มีคุณภาพ พอช. กำหนดเกณฑ์การประเมินคุณภาพครบถ้วนทั้ง 5 ข้อ ได้แก่ 1) มีการจัดสวัสดิการพื้นฐานให้กับสมาชิกไม่น้อยกว่า 3 ประเภท 2) เกิดการขยายฐานสมาชิกที่กระจายพื้นที่ในตำบลเพิ่มขึ้นและครอบคลุมกลุ่มเป้าหมาย ผู้ด้อยโอกาส 3) มีระบบการบริหารจัดการที่ดี 4) ได้รับการสนับสนุนและความร่วมมือการดำเนินการจากองค์การปกครองส่วนท้องถิ่นหรือหน่วยงานที่เกี่ยวข้อง และ 5) มีการเชื่อมโยงงานสวัสดิการชุมชนกับงานพัฒนาด้านอื่น ๆ ในชุมชน ซึ่งมีตำบลที่สามารถยกระดับการดำเนินงานของกองทุนสวัสดิการชุมชนให้มีคุณภาพได้จำนวน 3,151 ตำบล ค่าคะแนนที่ได้ 5.0000 คะแนน

### 3.2 มิติที่ 2 ด้านคุณภาพการให้บริการ (น้ำหนักร้อยละ 12) ค่าคะแนนที่ได้ 4.1733

3.2.1 การสำรวจความพึงพอใจและพัฒนากการให้บริการ พอช. ได้จัดหาผู้ประเมินภายนอกคือสถาบันวิทยาลัยพัฒนศาสตร์ ป๋วย อึ๊งภากรณ์ มหาวิทยาลัยธรรมศาสตร์ เพื่อดำเนินการสำรวจความพึงพอใจควบคู่กับการสำรวจความเชื่อมั่นของผู้บริการต่อการดำเนินงานของสถาบันพัฒนาองค์กรชุมชน ประจำปีงบประมาณ 2558 โดยกลุ่มตัวอย่างในการสำรวจครั้งนี้ ประกอบด้วยผู้รับบริการจากโครงการหลัก 3 โครงการ ได้แก่ โครงการสนับสนุนการจัดสวัสดิการชุมชน โครงการสนับสนุนแก้ไขปัญหาที่ดินทำกินและที่อยู่อาศัยชนบท และโครงการเสริมสร้างขีดความสามารถชุมชน รวม 820 คน โดยดำเนินการสำรวจใน 3 ประเด็นหลัก ได้แก่

- (1) ความพึงพอใจต่อผลการได้รับการสนับสนุนจากสถาบันฯ
- (2) ความพึงพอใจต่อกระบวนการ/ขั้นตอนการให้บริการ
- (3) ความพึงพอใจต่อเจ้าหน้าที่/ผู้ส่งเสริมการพัฒนา

มีรายละเอียด ดังนี้

ความพึงพอใจต่อ	ร้อยละ	ระดับความพึงพอใจ
ผลการได้รับการสนับสนุนจากสถาบันพัฒนาองค์กรชุมชน	85.55	มาก
กระบวนการและขั้นตอนการให้บริการสถาบันพัฒนาองค์กรชุมชน	85.25	มาก
เจ้าหน้าที่/ผู้ส่งเสริมงานพัฒนาของสถาบันพัฒนาองค์กรชุมชน	87.00	มากที่สุด
	85.85	มาก

จากผลการสำรวจพบว่า กลุ่มตัวอย่างมีความพึงพอใจในภาพรวมอยู่ในระดับมาก คือ ร้อยละ 85.85 โดยมีกราฟวิเคราะห์ผลสำรวจความพึงพอใจเพื่อพัฒนากการให้บริการ ประจำปีงบประมาณ 2557 พร้อมทั้งกำหนดแนวทางการปรับปรุงงานตามผลสำรวจ และเสนอต่อคณะกรรมการสถาบันฯ เพื่อพิจารณาเห็นชอบแนวทางการปรับปรุงการดำเนินงานตามผลการสำรวจความพึงพอใจของสถาบัน ประจำปีงบประมาณ 2557 เมื่อการประชุม



ครั้งที่ 2/2558 วันที่ 26 กุมภาพันธ์ 2558 โดยที่ประชุมคณะกรรมการสถาบันฯ มีมติเห็นชอบแนวทางการปรับปรุงตามที่เสนอ

รวมทั้งนำเสนอวิธีการสำรวจและแบบสอบถาม ต่อคณะกรรมการสถาบันฯ เพื่อเห็นชอบก่อนดำเนินการสำรวจ ปีงบประมาณ 2558 เมื่อการประชุมครั้งที่ 5/2558 วันที่ 28 พฤษภาคม 2558 และรายงานผลการสำรวจความพึงพอใจและพัฒนารูปแบบการให้บริการ ประจำปีงบประมาณ 2558 ต่อคณะกรรมการสถาบันฯ เพื่อรับทราบและให้ความเห็น เมื่อการประชุมครั้งที่ 9/2558 วันที่ 23 กันยายน 2558 โดยผลการสำรวจความพึงพอใจ พบว่า มีระดับคะแนนความพึงพอใจโดยภาพรวมอยู่ที่ร้อยละ 85.85 ซึ่งผลการดำเนินงานดังกล่าวเป็นไปตามเกณฑ์การให้คะแนนที่กำหนดไว้ในคำรับรองการปฏิบัติงาน ค่าคะแนนที่ได้ 4.1700

**3.2.2 การปรับปรุงคุณภาพงานเพื่อความเชื่อมั่นของผู้รับบริการต่อการดำเนินงาน**  
นอกเหนือจากการสำรวจความพึงพอใจในการให้บริการแล้ว พอช. ยังได้ดำเนินการสำรวจความเชื่อมั่นของผู้รับบริการของผู้รับบริการต่อการดำเนินงาน โดยมีกลุ่มตัวอย่างเกี่ยวกับการสำรวจความพึงพอใจของผู้รับบริการพบว่า พบว่าระดับความเชื่อมั่นภาพรวมอยู่ในระดับเชื่อมั่นมาก คือ ร้อยละ 85.95 ซึ่งผลการดำเนินงานดังกล่าวเป็นไปตามเกณฑ์การให้คะแนนที่กำหนดไว้ในคำรับรองการปฏิบัติงาน ค่าคะแนนที่ได้ 4.1900

สำหรับข้อเสนอแนะโดยรวมที่ได้จากการสำรวจความพึงพอใจ และการสำรวจความเชื่อมั่นของผู้รับบริการต่อการดำเนินงานของสถาบันพัฒนาองค์กรชุมชน\* พบว่า

- สถาบันฯ ควรยกระดับฐานข้อมูลผลงานของบุคลากรทุกระดับและผู้แทนองค์กรชุมชนอย่างต่อเนื่องเพื่อให้รู้เท่าทันกับสถานการณ์ การเปลี่ยนแปลงสังคมและโลก
- ควรยกระดับฐานข้อมูลผลงานของสถาบันฯ ในทุกๆ ประเด็น ให้เป็นข้อเสนอเชิงนโยบายต่อรัฐ ยุกระดับจากยุทธศาสตร์การดำเนินงานไปสู่การผลักดันเชิงนโยบาย
- ควรเพิ่มการประเมินผลเพื่อการพัฒนาอย่างต่อเนื่อง ทั้งในระดับโครงการ ขบวนการ แขนงนำ และเจ้าหน้าที่ทุกระดับ
- อื่นๆ

(\* ที่มา : รายงานวิจัย โครงการสำรวจความพึงพอใจและความเชื่อมั่นของผู้รับบริการต่อการดำเนินงานของสถาบันพัฒนาองค์กรชุมชน ประจำปี 2558 โดย สถาบันวิทยาลัยพัฒนศาสตร์ ป๋วย อึ๊งภากรณ์ มหาวิทยาลัยธรรมศาสตร์)

### 3.3 มิติที่ 3 ด้านประสิทธิภาพของการปฏิบัติงาน (น้ำหนักร้อยละ 11) ค่าคะแนนที่ได้ 4.9435

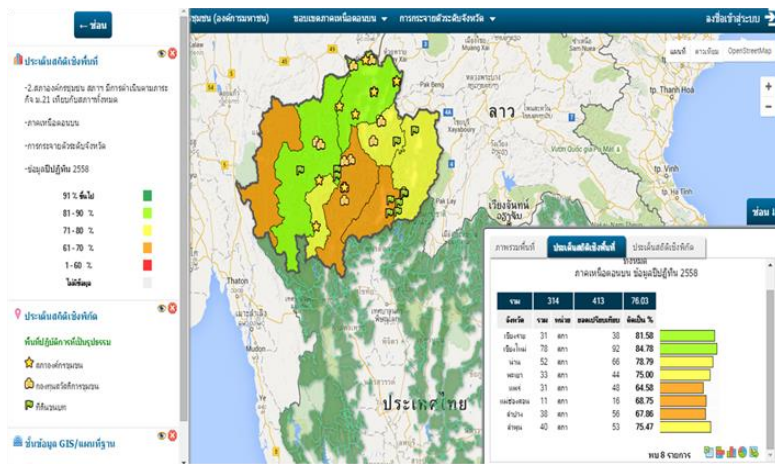
ในปีงบประมาณ พ.ศ. 2558 นั้น พอช. กำหนดตัวชี้วัดตามคำรับรองการปฏิบัติงานในมิติที่ 3 ด้านประสิทธิภาพของการปฏิบัติงานไว้ 2 ประเด็น ได้แก่

**3.3.1 การเบิกจ่ายตามแผนการใช้จ่ายเงิน พอช. มีวงเงินงบประมาณจำนวน 485.38 ล้านบาท ประกอบด้วย งบประมาณตามแผนเบิกจ่ายงบประมาณโครงการประจำปีงบประมาณ พ.ศ. 2558 จำนวน 252.00**

ล้านบาท และงบประมาณดำเนินการ (ไม่รวมงบสวัสดิการและงบกลาง) จำนวน 233.38 ล้านบาท โดย มีการเบิกจ่ายงบประมาณตามแผนเบิกจ่ายงบประมาณโครงการจำนวน 252.00 ล้านบาท เบิกจ่ายงบประมาณดำเนินการ (ไม่รวมงบสวัสดิการและงบกลาง) จำนวน 228.35 ล้านบาท รวมเบิกจ่ายงบประมาณทั้งหมดเท่ากับ 480.35 ล้านบาท คิดเป็นร้อยละ 98.96 ค่าคะแนนที่ได้ 4.7920 แบ่งเป็น

- 1) งบประมาณที่ได้รับการจัดสรรจากรัฐบาล สามารถเบิกจ่ายงบประมาณได้ 252.00 ล้านบาท คิดเป็น ร้อยละของการเบิกจ่ายได้เท่ากับ ร้อยละ 100
- 2) งบประมาณดำเนินการ สามารถเบิกจ่ายงบประมาณได้ 228.35 ล้านบาท คิดเป็นร้อยละของการเบิกจ่ายได้เท่ากับ ร้อยละ 97.84

**3.3.2 การพัฒนาระบบข้อมูลในการบริหารจัดการ พอช. ดำเนินการพัฒนาระบบข้อมูลในการ**



บริหารจัดการต่อเนื่องจากปีที่ผ่านมา โดยปีนี้สามารถเชื่อมโยงระบบฐานข้อมูลเชิงพื้นที่กับระบบสารสนเทศภูมิศาสตร์ (GIS) ซึ่งประกอบด้วยระบบฐานข้อมูลงานพัฒนา และงานบนระบบเครือข่ายอินเทอร์เน็ตเพื่อใช้ในการกำกับ ติดตาม ให้สามารถออกรายงานข้อมูลองค์กรชุมชนเชิงพื้นที่ ทั้งในระดับตำบล จังหวัด และภาค ซึ่ง

เป็นผลผลิตที่ได้จากการพัฒนาและเชื่อมโยงระบบฐานข้อมูลขององค์กรชุมชน สภาองค์กรชุมชนและกองทุนสวัสดิการชุมชนในมิติเชิงพื้นที่ เพื่อสนับสนุนและเป็นเครื่องมือในการดำเนินงานของเจ้าหน้าที่และขบวนองค์กรชุมชนในการพัฒนาพื้นที่และติดตามความคืบหน้าการดำเนินงาน นอกจากนี้การนำเสนอข้อมูลยังสามารถแสดงพื้นที่ปฏิบัติการที่ได้รับการสนับสนุนทั้งในระดับตำบล จังหวัด และภาคได้ สามารถสื่อสารและใช้งานบนระบบเครือข่ายอินเทอร์เน็ต เพื่อนำข้อมูลมาใช้ในการวางแผน ติดตามและขับเคลื่อนงานในพื้นที่ ได้อย่างเป็นปัจจุบัน ซึ่งผลการดำเนินงานดังกล่าวเป็นไปตามเกณฑ์การให้คะแนนที่กำหนดไว้ในคำรับรองการปฏิบัติงาน ค่าคะแนนที่ได้ 5.0000

**3.4 มิติที่ 4 ด้านการกำกับดูแลกิจการและการพัฒนาองค์กร (น้ำหนักร้อยละ 17) ค่าคะแนนที่ได้ 4.7059**

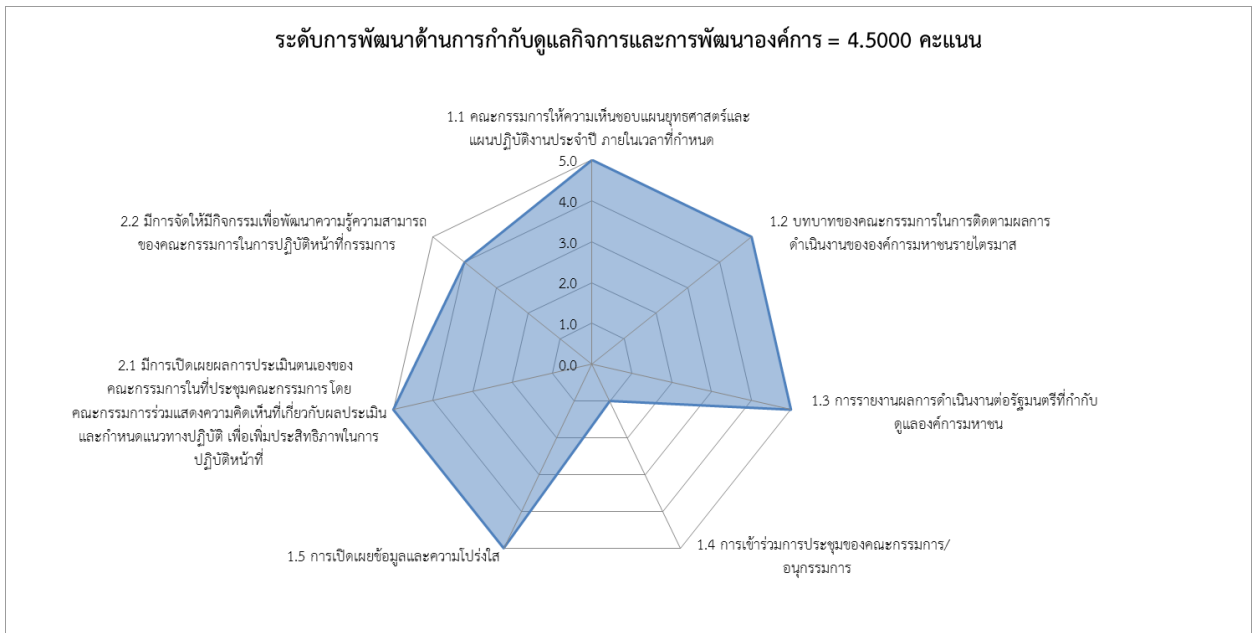
มีตัวชี้วัดที่สำคัญ 3 ตัว ได้แก่ ตัวชี้วัดระดับการพัฒนาด้านการกำกับดูแลกิจการ (น้ำหนักร้อยละ 10) ค่าคะแนนที่ได้ 4.5000 ระดับคุณธรรมและความโปร่งใสการดำเนินงานของหน่วยงาน (น้ำหนักร้อยละ 5) ค่าคะแนนที่ได้ 5.0000 และ ระดับความสำเร็จของการจัดทำแผนการบริหารทรัพยากรบุคคลระยะ 3 ปี (น้ำหนัก ร้อยละ 2) ได้คะแนนที่ 5.0000 โดยมีรายละเอียด ดังนี้

### 3.4.1 ด้านการพัฒนาการกำกับดูแลกิจการ

การประเมินระดับการพัฒนาด้านการกำกับดูแลกิจการเป็นองค์ประกอบที่สำคัญอย่างมากของการประเมินผลการปฏิบัติงานตามคำรับรองการปฏิบัติงานขององค์การมหาชน ผลการประเมินจะแสดงให้เห็นว่าองค์การสามารถเติบโตอย่างยั่งยืน ได้รับการวางรากฐานให้มีศักยภาพในการพัฒนาอย่างต่อเนื่องภายใต้การเปลี่ยนแปลงของสภาพแวดล้อมทางเศรษฐกิจ สังคม การเมือง และสิ่งแวดล้อม มิใช่เพื่อการบรรลุเป้าหมายระยะสั้นเท่านั้น

การประเมินในที่นี้ให้ความสำคัญกับการบริหารงานตามหลักธรรมาภิบาลและการกำกับดูแลตนเองที่ดี โดยพิจารณาจากกระบวนการส่งเสริมให้มีการกำกับดูแลที่ดีและการสนับสนุนให้คณะกรรมการปฏิบัติงานตามหน้าที่ความรับผิดชอบอย่างครบถ้วนและมีประสิทธิผล โดยสามารถจำแนกผลการประเมินตามประเด็นการประเมินผลย่อยได้ดังนี้

ประเด็นการประเมิน	น้ำหนัก	ผลประเมิน
1.1 คณะกรรมการให้ความเห็นชอบแผนยุทธศาสตร์และแผนปฏิบัติงานประจำปีภายในเวลาที่กำหนด	2	5.0000
1.2 บทบาทของคณะกรรมการในการติดตามผลการดำเนินงานขององค์การมหาชนรายไตรมาส	1.75	5.0000
1.3 การรายงานผลการดำเนินงานต่อรัฐมนตรีที่กำกับดูแลองค์การมหาชน	0.5	5.0000
1.4 การเข้าร่วมการประชุมของคณะกรรมการ/อนุกรรมการ	1	1.0000
1.5 การเปิดเผยข้อมูลและความโปร่งใส	1.75	5.0000
2.1 มีการเปิดเผยผลการประเมินตนเองของคณะกรรมการในที่ประชุมคณะกรรมการ โดยคณะกรรมการร่วมแสดงความคิดเห็นเกี่ยวกับผลประเมินและกำหนดแนวทางปฏิบัติเพื่อเพิ่มประสิทธิภาพในการปฏิบัติหน้าที่	2	5.0000
2.2 มีการจัดให้มีกิจกรรมเพื่อพัฒนาความรู้ความสามารถของคณะกรรมการในการปฏิบัติหน้าที่กรรมการ	1	4.0000
<b>คะแนนรวม</b>	<b>10</b>	<b>4.5000</b>



โดยในปีงบประมาณ พ.ศ. 2558 ผลการปฏิบัติงานที่สำคัญด้านการกำกับดูแลกิจการ ดังนี้

(1) บทบาทและการปฏิบัติหน้าที่ของคณะกรรมการ

- คณะกรรมการบริหารให้ความเห็นชอบแผนยุทธศาสตร์ 2555 – 2559 ในการประชุมเมื่อวันที่ 25 สิงหาคม 2557 และแผนปฏิบัติงานประจำปีงบประมาณ พ.ศ. 2558 เมื่อวันที่ 28 สิงหาคม 2557 โดยมีเนื้อหาครบถ้วนตามประเด็นที่กำหนดไว้
- มีการติดตามผลการดำเนินงานขององค์การมหาชนรายไตรมาส โดย พอช. ได้จัดทำแผนงานประจำปีเกี่ยวกับระบบการบริหารจัดการที่สำคัญ อาทิ เรื่อง การควบคุมภายใน การตรวจสอบภายใน การบริหารความเสี่ยง การบริหารสารสนเทศ การบริหารทรัพยากรบุคคล เป็นต้น รวมทั้งได้ติดตามผลการดำเนินงาน ทั้งในด้านการเงินและไม่ใช่การเงิน และมีการรายงานผลการดำเนินงานต่อคณะกรรมการบริหารอย่างสม่ำเสมอรายไตรมาส โดยในส่วนของแผนการบริหารทรัพยากรบุคคลและการบริหารสารสนเทศนั้น เป็นไปในลักษณะของการติดตามการดำเนินงานตามยุทธศาสตร์ในด้านที่เกี่ยวข้อง
- พอช. มีการรายงานผลการดำเนินงานแก่รัฐมนตรีที่กำกับดูแล (กระทรวงการพัฒนาสังคมและความมั่นคงของมนุษย์) จำนวน 2 ครั้ง เมื่อวันที่ 18 มีนาคม 2558 และ วันที่ 28 กรกฎาคม 2558
- คณะกรรมการ มีบทบาทในการติดตามผลการดำเนินงานขององค์การมหาชน โดยการเข้าร่วมประชุมคณะกรรมการตั้งแต่ ร้อยละ 80 ขึ้นไป จำนวน 6 ครั้ง จากทั้งหมด 12 ครั้ง

- พอช. ให้ความสำคัญกับการเปิดเผยข้อมูลและสารสนเทศที่สำคัญทั้งการเงินและไม่ใช้การเงินโดยมีการเผยแพร่ข้อมูลและสารสนเทศที่สำคัญขององค์การ ในรายงานประจำปี และใน Website อย่างครบถ้วน

#### (2) การพัฒนาตนเองของคณะกรรมการ

- มีการประเมินตนเองของคณะกรรมการฯ โดยเปิดเผยความคิดเห็นของคณะกรรมการฯ ต่อการประเมินตนเองในการประชุม ครั้งที่ 9/2558 วันที่ 23 กันยายน 2558
- มีการประชุมคณะกรรมการเพื่อพิจารณาทบทวนกลยุทธ์ พันธกิจ พัฒนาการที่สำคัญขององค์การ ให้สอดคล้องกับนโยบายการขับเคลื่อนวิสัยทัศน์ 2575 ชุมชนท้องถิ่นไทยมีความเข้มแข็งเต็มพื้นที่ โดยมีเป้าหมายเพื่อให้ชุมชนท้องถิ่นมีความเข้มแข็งสู่การจัดการตัวเองในช่วง 3 ปี ข้างหน้า (พ.ศ. 2558 – 2560)

อย่างไรก็ตาม พอช.ควรจัดกิจกรรมเพื่อพัฒนาความรู้ความสามารถของคณะกรรมการในการปฏิบัติหน้าที่กรรมการ เช่น อบรม ดูงาน สัมมนา และการเยี่ยมชมการปฏิบัติงานของหน่วยงานหรือองค์กรภายนอกที่เกี่ยวข้องกับกิจการขององค์การมหาชน เป็นต้น

#### 3.4.2 ด้านประเมินคุณธรรมและความโปร่งใส ค่าคะแนนที่ได้ 5.0000

การประเมินคุณธรรมและความโปร่งใสในการดำเนินงานของหน่วยงานภาครัฐ (Integrity & Transparency Assessment : ITA) เป็นการประเมินเชิงบวกจากหลักฐานข้อมูลเชิงประจักษ์และผลการสำรวจประสบการณ์หรือการรับรู้ ที่ทำให้หน่วยงานทราบถึงข้อจำกัดในการดำเนินงานและมีการพัฒนาปรับปรุงให้มีประสิทธิภาพยิ่งขึ้น เพื่อนำไปสู่การยกระดับคุณธรรมและความโปร่งใสของหน่วยงานภาครัฐโดยรวมของประเทศ

โดยหน่วยงาน มีระดับคุณธรรมและความโปร่งใสในการดำเนินงานสูงมาก (ค่าคะแนน 80-100 คะแนน) ซึ่งผลการประเมินอยู่ที่ 82.01 ประกอบด้วย 5 องค์ประกอบ ดังนี้

องค์ประกอบ	ผลการประเมิน
ดัชนีที่ 1 ความโปร่งใส (Transparency)	85.48
ดัชนีที่ 2 ความพร้อมรับผิด (Accountability)	71.50
ดัชนีที่ 3 ความปลอดจากการทุจริตในการปฏิบัติงาน (Corruption - Free)	99.05
ดัชนีที่ 4 วัฒนธรรมคุณธรรมในองค์กร (Integrity Culture)	76.60
ดัชนีที่ 5 คุณธรรมการทำงานในหน่วยงาน (Work Integrity)	71.46
คะแนน ITA	82.01

**3.4.3 ด้านการพัฒนาองค์กร** มีผลการดำเนินงานที่สำคัญของหน่วยงาน คือ การดำเนินงานด้านทรัพยากรบุคคล โดย หน่วยงานดำเนินการจัดทำแผนการบริหารทรัพยากรบุคคลระยะ 3 ปี (2558 – 2560) เสนอคณะกรรมการ เมื่อการประชุมครั้งที่ 4/2558 วันที่ 30 เมษายน 2558 และมีการนำแผนสู่การปฏิบัติในปีงบประมาณ พ.ศ. 2558 โดยสามารถดำเนินงานได้ตามเป้าหมายที่กำหนดไว้ตามแผน เช่น จัดทำแผนบริหารทรัพยากรบุคคล (HRM บริหารบุคคล) เป็นต้น และรายงานผลการดำเนินงานต่อคณะกรรมการ ซึ่งผลการปฏิบัติงานอยู่ในระดับดีมาก สูงกว่าเป้าหมายที่กำหนดไว้ในเกณฑ์การให้คะแนนตามคำรับรองการปฏิบัติงาน ค่าคะแนนที่ได้ 5.0000

#### 4. จุดเด่น / พัฒนาการที่ดี ขององค์กรมหาชน

1) พอช. สามารถดำเนินการตามเป้าหมายการดำเนินงานของโครงการสำคัญภายใต้กรอบงบประมาณที่ได้รับ ในระดับดีมาก เช่น โครงการบ้านมั่นคง โครงการบ้านมั่นคงชนบทเพื่อผู้ยากจนและด้อยโอกาสในชนบท การดำเนินงานของกองทุนสวัสดิการชุมชนให้มีคุณภาพ เป็นต้น โดยมีปัจจัยความสำเร็จ คือ การบริหารจัดการที่เป็นระบบและชัดเจน เช่น เจ้าหน้าที่ที่เกี่ยวข้อง กระบวนการดำเนินงาน ระบบการติดตาม และฐานข้อมูลสนับสนุนการทำงาน เป็นต้น

2) พอช.มีการจัดทำฐานข้อมูลที่สามารถนำไปใช้ประโยชน์ได้ทุกระดับ ตั้งแต่ระดับผู้บริหาร ผู้ปฏิบัติการ ทั้งส่วนกลางและ ส่วนภูมิภาค

3) พอช.เริ่มมีการนำแนวทางการประเมินผลการดำเนินงานมาเป็นเครื่องมือเพื่อติดตามและพัฒนาศักยภาพบุคลากร ครอบคลุมหน่วยงานมากขึ้น โดยเริ่มมีกรอบแนวคิดสำหรับนำไปกำหนดตัวชี้วัดรายบุคคลในปีต่อไป

#### 5. ข้อสังเกตเพื่อการปรับปรุง

1) พอช. ควรพิจารณากำหนดตัวชี้วัดและค่าเป้าหมายในเชิงผลลัพธ์ตามวัตถุประสงค์การจัดตั้ง นอกเหนือจากการวัดจำนวนผลผลิต โดยในการวัดผลลัพธ์ในแต่ละด้านนั้น อาจพิจารณาจัดทำเป็นดัชนีชี้วัดมาตรฐานในแต่ละด้าน

2) พอช.ควรแก้ไขปัญหาเรื่อง สภาองค์กรชุมชน ที่มีผลการดำเนินที่อัตราการเพิ่มขึ้นไม่มากนักในแต่ละปี ว่ามีสาเหตุมาจากปัจจัยใด เพื่อปรับปรุงแก้ไข และกำหนดเป้าหมายสำหรับดำเนินงาน ให้ครอบคลุมจำนวนสภาองค์กรชุมชนที่คาดว่าจะดำเนินงาน และกำหนดระยะเวลาที่จะดำเนินงานให้ชัดเจน เพื่อเป็นกรอบในการติดตาม ต่อไป

3) ถ้าหากพิจารณาถึงผลการดำเนินงานที่ พอช.สามารถดำเนินงานได้พบว่า ผลการดำเนินงานตามตัวชี้วัดหรือโครงการประจำปีส่วนใหญ่มีผลการดำเนินงาน ดีกว่าเป้าหมายมาก คือ ค่าคะแนนระดับ 5.0000 แต่เมื่อเปรียบเทียบกับค่าใช้จ่ายในงบประมาณประจำปีซึ่งสูงกว่าปีที่ผ่านมา หน่วยงานควรศึกษาถึงข้อมูลดังกล่าวว่ามีความสัมพันธ์อย่างมีนัยสำคัญหรือไม่ เพื่อดำเนินการปรับแนวคิด การบริหาร หรือ กระบวนการทำงานเพื่อไม่ให้เกิดผลกระทบในระยะยาว

.....