



รายงานการประเมินผลตามคำรับรองการปฏิบัติงานของ  
องค์การบริหารการพัฒนาพื้นที่พิเศษเพื่อการท่องเที่ยวอย่างยั่งยืน (องค์การมหาชน)  
ประจำปีงบประมาณ พ.ศ. 2557

## 1. ข้อมูลพื้นฐาน

### 1.1 ข้อมูลทั่วไป

ผลกระทบจากวิกฤติเศรษฐกิจปี พ.ศ.2540 – 2544 รัฐบาลในขณะนั้นได้พิจารณาเห็นความสำคัญของอุตสาหกรรมการท่องเที่ยวที่มีบทบาทช่วยพยุงและฟื้นฟูเศรษฐกิจของประเทศ การประชุมเชิงปฏิบัติการของรัฐบาล ณ จังหวัดเชียงใหม่ เมื่อวันที่ 22 – 24 เมษายน 2544 ได้จุดประกายนโยบายการพัฒนาอุตสาหกรรมท่องเที่ยวที่มีการบริหารจัดการและจัดการอย่างมีเอกภาพและมีประสิทธิภาพ โดยให้มีการพัฒนาการท่องเที่ยวหมู่เกาะช้างเชิงอนุรักษ์ระดับสากล

คณะรัฐมนตรีในการประชุมอย่างไม่เป็นทางการนอกสถานที่ ณ เกาะช้าง จังหวัดตราด เมื่อวันที่ 22 มิถุนายน 2545 มีมติเห็นชอบตามที่นายกรัฐมนตรีเสนอให้ศึกษาการร่างพระราชกฤษฎีกาจัดตั้งองค์การมหาชนขึ้น เพื่อกำกับการบริหารพื้นที่พิเศษเพื่อการท่องเที่ยวอย่างยั่งยืน โดยให้เกาะช้างเป็นพื้นที่พิเศษแห่งแรก

พระราชกฤษฎีกาจัดตั้งองค์การบริหารการพัฒนาพื้นที่พิเศษเพื่อการท่องเที่ยวอย่างยั่งยืน (องค์การมหาชน) ประกาศในราชกิจจานุเบกษา เล่ม 120 ตอนที่ 49 ก ลงวันที่ 2 มิถุนายน 2546

### 1.2 วัตถุประสงค์การจัดตั้ง

1) ประสานงานการบริหารจัดการการท่องเที่ยวระหว่างส่วนราชการ รัฐวิสาหกิจ องค์กรปกครองส่วนท้องถิ่น หรือหน่วยงานอื่นของรัฐ ที่มีอำนาจหน้าที่หรือได้รับมอบหมายให้บริหารจัดการการท่องเที่ยว ไม่ว่าจะในระดับชาติ ระดับภูมิภาค หรือระดับท้องถิ่น

2) ประสานงานการใช้อำนาจหน้าที่ของส่วนราชการ รัฐวิสาหกิจ องค์กรปกครองส่วนท้องถิ่น หรือหน่วยงานอื่นของรัฐ ที่มีอำนาจหน้าที่เกี่ยวกับการพัฒนาเศรษฐกิจ สังคม ชุมชน ผังเมือง สิ่งแวดล้อม การท่องเที่ยว หรือการรักษาความสงบเรียบร้อย เพื่อบูรณาการการบริหารจัดการการท่องเที่ยวอย่างยั่งยืน

3) ส่งเสริมและสนับสนุนให้มีการพัฒนาและรักษาสิ่งแวดล้อมเพื่อการท่องเที่ยวอย่างยั่งยืน

4) ส่งเสริมการใช้ศักยภาพของหน่วยงานต่างๆ ทั้งภาครัฐและภาคเอกชน ในการพัฒนาตลาดการท่องเที่ยว

5) ส่งเสริมและสนับสนุนให้ประชาชนและชุมชนเข้ามามีส่วนร่วมในการอนุรักษ์และพัฒนาแหล่งท่องเที่ยวในพื้นที่ชุมชนท้องถิ่นของตน

6) ส่งเสริมและสนับสนุนให้องค์กรปกครองส่วนท้องถิ่นและชุมชนท้องถิ่นจัดให้มีการบำรุงรักษาศิลปะ จารีตประเพณี ภูมิปัญญาท้องถิ่น หรือวัฒนธรรมอันดีงามของท้องถิ่น

7) ส่งเสริมการจัดทำข้อมูลสารสนเทศเกี่ยวกับการท่องเที่ยว

8) ส่งเสริมการพัฒนาพื้นที่ที่มีศักยภาพในด้านการท่องเที่ยว เพื่อให้เกิดการจ้างงานและยกระดับคุณภาพชีวิตและความเป็นอยู่แห่งท้องถิ่นให้ดีขึ้น

1.3 รัฐมนตรีผู้รักษาการตามพระราชกฤษฎีกา : นายกรัฐมนตรีมอบรองนายกรัฐมนตรี พลเอก ณะศักดิ์ ปุณฺณิมาประกร (ตามคำสั่งสำนักนายกรัฐมนตรี ที่ 103/ 2557 ลงวันที่ 15 กันยายน 2557)

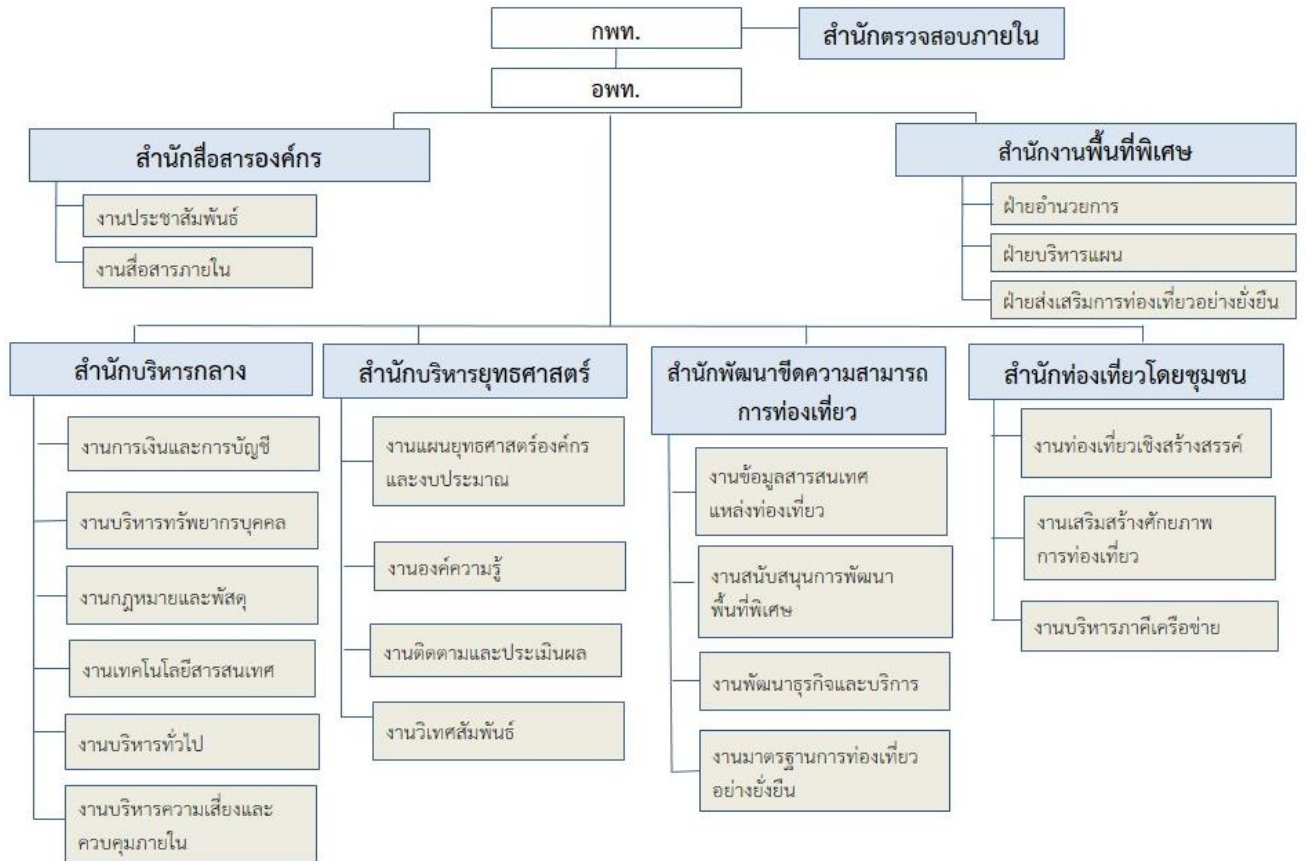
1.4 ผู้อำนวยการ : พันเอก นาฬิกาอติภักดิ์ แสงสนิท

1.5 รายชื่อคณะกรรมการองค์การบริหารการพัฒนาพื้นที่พิเศษเพื่อการท่องเที่ยวอย่างยั่งยืน (องค์การมหาชน) (ได้รับการแต่งตั้งตามมติคณะรัฐมนตรีเมื่อวันที่ 29 พฤศจิกายน 2554)

คณะกรรมการ	ตำแหน่ง
1. นายวัลลภ พลอยทับทิม	ประธานกรรมการ
2. ปลัดกระทรวงการท่องเที่ยวและกีฬา	กรรมการ
3. ปลัดกระทรวงทรัพยากรธรรมชาติและสิ่งแวดล้อม	กรรมการ
4. ปลัดกระทรวงมหาดไทย	กรรมการ
5. ผู้อำนวยการสำนักงบประมาณ	กรรมการ
6. นายเฉลิมพร พิรุณสาร	กรรมการผู้ทรงคุณวุฒิ
7. นายสมชัย เพียรสถาพร	กรรมการผู้ทรงคุณวุฒิ
8. รองศาสตราจารย์ วินัย ล้าเลิศ	กรรมการผู้ทรงคุณวุฒิ
9. นายแพทย์สุรินทร์ ประสิทธิ์หิรัญ	กรรมการผู้ทรงคุณวุฒิ
10. นายพลชิตย์ ภูกพิบูลย์	กรรมการผู้ทรงคุณวุฒิ
11. ผู้อำนวยการ อพท.	กรรมการและเลขานุการ

1.6 โครงสร้างและอัตรากำลัง

โครงสร้างใหม่ ตามมติที่ประชุม กพท. ครั้งที่ 3/2557 วันที่ 8 เมษายน 2557



- หมายเหตุ สำนักงานพื้นที่พิเศษ ได้แก่
- : พื้นที่พิเศษหมู่เกาะช้างและพื้นที่เชื่อมโยง
  - : พื้นที่พิเศษเมืองพัทยาและพื้นที่เชื่อมโยง
  - : พื้นที่พิเศษอุทยานประวัติศาสตร์สุโขทัย - ศรีสัชนาลัย - กำแพงเพชร
  - : พื้นที่พิเศษเลย
  - : พื้นที่พิเศษเมืองเก่าน่าน
  - : พื้นที่พิเศษเมืองโบราณอู่ทอง

**อัตรากำลัง** (ณ วันที่ 30 กันยายน 2557)

	เจ้าหน้าที่	ลูกจ้างชั่วคราว	รวม
อพท. ส่วนกลาง	56	10	66
สพท.1 (หมู่เกาะช้างและพื้นที่เชื่อมโยง)	12	-	12
สพท.3 (เมืองพัทยาและพื้นที่เชื่อมโยง)	14	-	14
สพท.4 (อุทยานประวัติศาสตร์สุโขทัย - ศรีสัชนาลัย - กำแพงเพชร)	12	-	12
สพท.5 (เลย)	13	-	13
สพท.6 (เมืองเก่าน่าน)	12	-	12
สพท.7 (เมืองโบราณอู่ทอง)	12	-	12
<b>รวม</b>	<b>131</b>	<b>10</b>	<b>141</b>

### 1.7 เงินงบประมาณที่ได้รับ (เงินอุดหนุน) 494.9173 ล้านบาท จำแนกเป็นค่าใช้จ่าย ดังนี้

- ค่าใช้จ่ายบุคลากร	จำนวน 101.3414	ล้านบาท
- ค่าใช้จ่ายในการดำเนินงาน	จำนวน 76.2619	ล้านบาท
- ค่าใช้จ่ายโครงการ	จำนวน 317.3140	ล้านบาท

### 1.8 วิสัยทัศน์ พันธกิจ ประเด็นยุทธศาสตร์

#### วิสัยทัศน์

“อพท. ประสานทุกภาคีเพื่อการพัฒนาการท่องเที่ยวอย่างยั่งยืน”

#### พันธกิจ

1) ประสานงานการบริหารจัดการการท่องเที่ยวระหว่างส่วนราชการ รัฐวิสาหกิจ องค์กรปกครองส่วนท้องถิ่น หรือหน่วยงานอื่นของรัฐ ที่มีอำนาจหน้าที่หรือได้รับมอบหมายให้บริหารจัดการการท่องเที่ยว ไม่ว่าจะในระดับชาติ ระดับภูมิภาค หรือระดับท้องถิ่น

2) ประสานงานการใช้อำนาจหน้าที่ของส่วนราชการ รัฐวิสาหกิจ องค์กรปกครองส่วนท้องถิ่น หรือหน่วยงานอื่นของรัฐ ที่มีอำนาจหน้าที่เกี่ยวกับการพัฒนาเศรษฐกิจ สังคม ชุมชน ผังเมือง สิ่งแวดล้อม การท่องเที่ยว หรือการรักษาความสงบเรียบร้อย เพื่อบูรณาการการบริหารจัดการการท่องเที่ยวอย่างยั่งยืน

3) ส่งเสริมและสนับสนุนให้มีการพัฒนาและรักษาสีเขียวเพื่อการท่องเที่ยวอย่างยั่งยืน

4) ส่งเสริมการใช้ศักยภาพของหน่วยงานต่างๆ ทั้งภาครัฐและภาคเอกชน ในการพัฒนาตลาดการท่องเที่ยว

5) ส่งเสริมและสนับสนุนให้ประชาชนและชุมชนเข้ามามีส่วนร่วมในการอนุรักษ์และพัฒนาแหล่งท่องเที่ยวในพื้นที่ชุมชนท้องถิ่นของตน

6) ส่งเสริมและสนับสนุนให้องค์กรปกครองส่วนท้องถิ่นและชุมชนท้องถิ่นจัดให้มีการบำรุงรักษา ศิลปะ จารีตประเพณี ภูมิปัญญาท้องถิ่น หรือวัฒนธรรมอันดีงามของท้องถิ่น

7) ส่งเสริมการจัดทำข้อมูลสารสนเทศเกี่ยวกับการท่องเที่ยว

8) ส่งเสริมการพัฒนาพื้นที่ที่มีศักยภาพในด้านการท่องเที่ยว เพื่อให้เกิดการจ้างงานและยกระดับคุณภาพชีวิตและความเป็นอยู่แห่งท้องถิ่นให้ดีขึ้น

#### ประเด็นยุทธศาสตร์

ยุทธศาสตร์ที่ 1 การบูรณาการการพัฒนาพื้นที่พิเศษเพื่อการท่องเที่ยวอย่างยั่งยืน

ยุทธศาสตร์ที่ 2 การสร้างเครือข่ายการพัฒนาทุกภาคส่วน

ยุทธศาสตร์ที่ 3 การเพิ่มศักยภาพและขีดความสามารถด้านการท่องเที่ยวในพื้นที่พิเศษเพื่อการท่องเที่ยวอย่างยั่งยืน

ยุทธศาสตร์ที่ 4 การเป็นองค์กรที่มีขีดสมรรถนะสูง (HPO) ด้านการท่องเที่ยวอย่างยั่งยืน

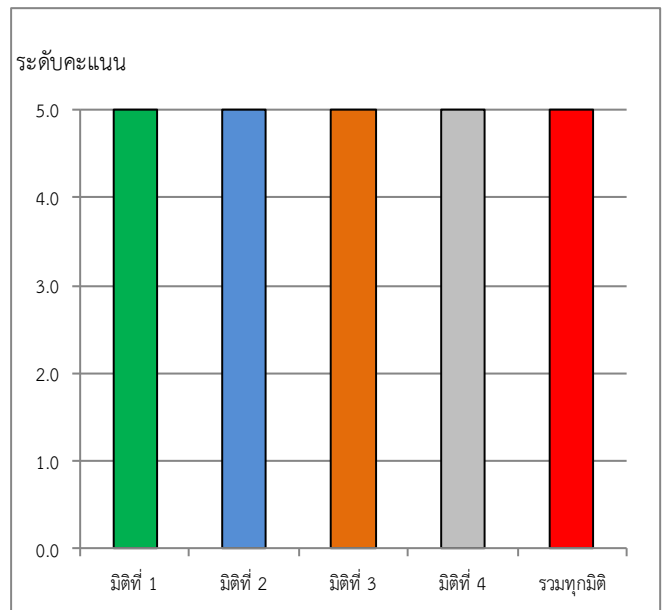
## 2. สรุปผลในภาพรวม

การจัดทำคำรับรองการปฏิบัติงานและผลการปฏิบัติงานตามคำรับรองฯ ขององค์การบริหารการพัฒนาพื้นที่พิเศษเพื่อการท่องเที่ยวอย่างยั่งยืน (องค์การมหาชน) หรือ อพท. ประจำปีงบประมาณ พ.ศ. 2557 มีความสอดคล้องกับวัตถุประสงค์การจัดตั้ง ตัวชี้วัดในคำรับรองฯ เป็นตัวชี้วัดที่ใช้ต่อเนื่องจากปีที่ผ่านมา ส่วนใหญ่เป็นตัวชี้วัดผลผลิตและผลลัพธ์

ผลการปฏิบัติงานตามคำรับรองการปฏิบัติงานของ อพท. ในภาพรวม ได้คะแนน 5.0000

2.1 ตารางสรุปคะแนนผลการประเมินการปฏิบัติงานตามคำรับรองการปฏิบัติงานขององค์การบริหารการพัฒนาพื้นที่พิเศษเพื่อการท่องเที่ยวอย่างยั่งยืน (องค์การมหาชน) ประจำปีงบประมาณ พ.ศ. 2557

ผลประเมินแยกตามมิติ	น้ำหนัก	ผลคะแนน
มิติที่ 1 ประสิทธิภาพของการปฏิบัติงาน	60%	5.0000
มิติที่ 2 คุณภาพการให้บริการ	10%	5.0000
มิติที่ 3 ประสิทธิภาพของการปฏิบัติงาน	12%	5.0000
มิติที่ 4 การกำกับดูแลกิจการและการพัฒนาองค์กร	18%	5.0000
<b>รวมทุกมิติ</b>	<b>100%</b>	<b>5.0000</b>



2.2 เปรียบเทียบผลการประเมินรายปีขององค์การบริหารการพัฒนาพื้นที่พิเศษเพื่อการท่องเที่ยวอย่างยั่งยืน (องค์การมหาชน) ประจำปีงบประมาณ พ.ศ. 2548 – 2557

คะแนน พ.ศ.	มิติที่ 1	มิติที่ 2	มิติที่ 3	มิติที่ 4	รวม
2548	4.4294	4.1000	5.0000	3.5563	4.3488
2549	4.5974	5.0000	2.8989	3.6194	4.3211
2550	4.1664	4.6880	5.0000	3.2667	4.3971
2551	3.3030	3.9867	3.5333	3.4571	3.4971
2552	3.5811	4.3016	4.0769	4.1091	3.8306
2553	4.8039	4.8600	5.0000	4.7483	4.8145
2554	5.0000	5.0000	4.3763	4.7778	4.8714
2555	5.0000	5.0000	4.5696	5.0000	4.9483
2556	5.0000	5.0000	5.0000	5.0000	5.0000
2557	5.0000	5.0000	5.0000	5.0000	5.0000

**ตารางสรุปคะแนนผลการประเมินการปฏิบัติงานตามคำรับรองการปฏิบัติงานของ  
องค์การบริหารการพัฒนาพื้นที่พิเศษเพื่อการท่องเที่ยวอย่างยั่งยืน (องค์การมหาชน)  
ประจำปีงบประมาณ พ.ศ. 2557**

ตัวชี้วัดผลการปฏิบัติงาน	หน่วยวัด	น้ำหนัก (ร้อยละ)	เกณฑ์การให้คะแนน					ผลการดำเนินงาน		
			1	2	3	4	5	ผลการ ดำเนินงาน	ค่าคะแนน ที่ได้	คะแนน ถ่วงน้ำหนัก
<b>มิติที่ 1 มิติด้านประสิทธิผลของการปฏิบัติงาน</b>		<b>60</b>							<b>5.0000</b>	
1.1 ความสำเร็จในการสร้างต้นแบบและศูนย์การเรียนรู้เพื่อส่งเสริมการพัฒนาการท่องเที่ยวที่เป็นมิตรกับ										
1.1.1 จำนวนชุมชนต้นแบบในพื้นที่พิเศษ 6 แห่งที่ได้รับการส่งเสริมให้ดำเนินกิจกรรมตาม 4 มาตรการลดภาวะโลกร้อนของ อพท. สามารถลดปริมาณการปลดปล่อย Carbon Emission ที่เกิดจากภาคการท่องเที่ยว	ชุมชน	2.5	3	4	5	6	7	12.00	5.0000	0.1250
1.1.2 ร้อยละของสถานประกอบการในพื้นที่พิเศษ 6 แห่ง ที่แสดงเจตจำนงเข้าร่วมการประเมิน และสามารถผ่านเกณฑ์การประเมินมาตรฐานสถานประกอบการที่เป็นมิตรต่อสิ่งแวดล้อมในระดับมาตรฐาน	ร้อยละ	2.5	30	40	50	60	70	100.00	5.0000	0.1250
1.2 ร้อยละของรายได้ชุมชนที่เพิ่มขึ้นโดยเฉลี่ยจากการเข้าร่วมดำเนินกิจกรรมที่ก่อให้เกิดรายได้ในพื้นที่พิเศษ 6 แห่ง	ร้อยละ	5	17	22	27	32	37	92.26	5.0000	0.2500
1.3 ร้อยละของชุมชนต้นแบบที่ได้รับการพัฒนาตามแผนพัฒนาให้เป็นไปตามเกณฑ์การรับรองแหล่งท่องเที่ยวชุมชน										
1.3.1 ร้อยละของชุมชนต้นแบบที่ได้รับการพัฒนาตามแผนพัฒนาให้เป็นไปตามเกณฑ์การรับรองแหล่งท่องเที่ยวชุมชนจากปี 2556 (จำนวน 8 แห่ง) สามารถผ่านเกณฑ์มาตรฐานรับรองแหล่งท่องเที่ยวชุมชนเชิงคุณภาพ ประจำปี 2557 ของ อพท. ได้ไม่น้อยกว่าร้อยละ 50 ของคะแนนรวมทุกด้าน	ร้อยละ	2.5	60	70	80	90	100	100.00	5.0000	0.1250
1.3.2 ร้อยละของชุมชนขยายผลจากชุมชนต้นแบบปี 2556 (จำนวน 5 แห่ง) ที่ได้รับการพัฒนาตามแผนพัฒนาให้เป็นไปตามเกณฑ์การรับรองแหล่งท่องเที่ยวชุมชนสามารถผ่านเกณฑ์มาตรฐานรับรองแหล่งท่องเที่ยวชุมชนเชิงคุณภาพ ประจำปี 2557 ของ อพท. ได้ไม่น้อยกว่าร้อยละ 25 ของคะแนนรวมทุกด้าน	ร้อยละ	2.5	60	70	80	90	100	100.00	5.0000	0.1250
1.4 ร้อยละของชุมชนที่ได้รับการพัฒนา การท่องเที่ยวอย่างยั่งยืนในพื้นที่พิเศษที่ผ่านเกณฑ์วัดระดับความอยู่	ร้อยละ	5	50	55	60	65	70	100.00	5.0000	0.2500
1.5 ร้อยละของการนำชุดความรู้ด้านการท่องเที่ยวอย่างยั่งยืนที่เผยแพร่ต่อบุคคลภายนอกไปใช้ประโยชน์	ร้อยละ	10	70	75	80	85	90	100.00	5.0000	0.5000
1.6 ร้อยละเฉลี่ยความสำเร็จตามแผนการขับเคลื่อนโครงการภายใต้แผนแม่บทในพื้นที่พิเศษที่ได้รับการจัดสรรงบประมาณ	ร้อยละ	20	60	70	80	90	100	100.00	5.0000	1.0000
1.7 ร้อยละความสำเร็จของการดำเนินงานภายใต้เกณฑ์การท่องเที่ยวอย่างยั่งยืนของโลกขององค์การการท่องเที่ยวโลก (UNWTO)	ร้อยละ	10	70	75	80	85	90	94.00	5.0000	0.5000
<b>มิติที่ 2 มิติด้านคุณภาพการให้บริการ</b>		<b>12</b>							<b>5.0000</b>	
2.1 ระดับความสำเร็จของการใช้ผลการสำรวจความพึงพอใจเพื่อพัฒนาการให้บริการ										
(1) พื้นที่พิเศษเมืองเก่า	ระดับ	2.5	1	2	3	4	5	5.00	5.0000	0.1250
(2) พื้นที่พิเศษเมืองโบราณสุโขทัย	ระดับ	2.5	1	2	3	4	5	5.00	5.0000	0.1250
2.2 ร้อยละของระดับความพึงพอใจในการให้บริการ										
(1) พื้นที่พิเศษอุทยานประวัติศาสตร์สุโขทัย-ศรีสัชชนาลัย-กำแพงเพชร	ร้อยละ	2.5	70	75	80	85	90	93.52	5.0000	0.1250
(2) พื้นที่พิเศษเลย	ร้อยละ	2.5	70	75	80	85	90	93.52	5.0000	0.1250
2.3 ระดับการรับรู้ Brand Image การท่องเที่ยวเชิงอนุรักษ์ในพื้นที่พิเศษหมู่เกาะช้างและพื้นที่เชื่อมโยง	ร้อยละ	2	1	2	3	4	5	5.00	5.0000	0.1000
<b>มิติที่ 3 มิติด้านประสิทธิภาพของการปฏิบัติงาน</b>		<b>10</b>							<b>5.0000</b>	
3.1 ร้อยละของการเบิกจ่ายตามแผนการใช้จ่ายเงิน	ร้อยละ	3	80	85	90	95	100	100.00	5.0000	0.1500
3.2 ระดับความสำเร็จของการนำแผนปฏิบัติการในการปรับปรุงกระบวนการภายในสู่การปฏิบัติ (BPR)	ระดับ	7	1	2	3	4	5	5.00	5.0000	0.3500
<b>มิติที่ 4 มิติด้านการกำกับดูแลกิจการและการพัฒนาองค์กร</b>		<b>18</b>							<b>5.0000</b>	
4.1 ระดับการพัฒนาด้านกำกับดูแลกิจการ	ระดับ	10	1	2	3	4	5	5.0000	5.0000	0.5000
4.2 ระดับความสำเร็จของการประเมินผลการดำเนินงานตามที่กำหนดไว้ในกฎหมายจัดตั้ง	ระดับ	2	1	2	3	4	5	5.00	5.0000	0.1000
4.3 ระดับความสำเร็จของการจัดทำระบบการบริหารและพัฒนาทรัพยากรบุคคล	ระดับ	3	1	2	3	4	5	5.00	5.0000	0.1500
4.4 ระดับความสำเร็จในการจัดการองค์ความรู้ (KM) เพื่อเพิ่มประสิทธิภาพในการปฏิบัติงานขององค์กร	ระดับ	3	1	2	3	4	5	5.00	5.0000	0.1500
<b>น้ำหนักรวม</b>		<b>100</b>							<b>ค่าคะแนนที่ได้</b>	<b>5.0000</b>

### 3. ผลการดำเนินงานที่สำคัญในปีงบประมาณ พ.ศ. 2557

#### 3.1 มิติที่ 1 ด้านประสิทธิผลของการปฏิบัติงาน (น้ำหนักร้อยละ 60) ค่าคะแนนที่ได้ 5.0000

อพท. กำหนดตัวชี้วัดที่แสดงผลการปฏิบัติงานที่สอดคล้องกับวัตถุประสงค์การจัดตั้ง พันธกิจและยุทธศาสตร์ เป็นตัวชี้วัดที่ใช้ต่อเนื่องจากปีที่ผ่านมา ซึ่งมีผลการดำเนินงานโดยสรุป ดังนี้

**3.1.1 ผลสำเร็จตามนโยบายรัฐบาล:** นโยบายเศรษฐกิจ ข้อ 3.2.1 ส่งเสริมการท่องเที่ยวจากทั้งภายนอกและภายใน ประเทศ จัดให้มีการพัฒนาการท่องเที่ยวและแหล่งท่องเที่ยว รวมทั้งการท่องเที่ยวเชิงอนุรักษ์ เชิงวัฒนธรรม เชิงสุขภาพและสปา ที่มีคุณภาพสูงและมูลค่าเพิ่มสูง และข้อ 3.3.2 (7) เร่งพัฒนาอุตสาหกรรมให้เป็นมิตรกับสิ่งแวดล้อม มีความรับผิดชอบต่อสังคม อยู่ร่วมกับชุมชนได้ และลดภาวะโลกร้อน นโยบายเร่งด่วน ข้อ 1.12 เร่งเพิ่มรายได้จากการท่องเที่ยวทั้งในและนอกประเทศ และ นโยบายรัฐบาล ด้านสังคมและคุณภาพชีวิต อพท. ได้มีการดำเนินการตามเกณฑ์การประเมินผล ดังนี้

1) อพท. ส่งเสริมและสนับสนุนให้มีการพัฒนาและรักษาสิ่งแวดล้อมเพื่อการท่องเที่ยวอย่างยั่งยืน โดยกำหนดเกณฑ์การประเมิน Low Carbon และแบบประเมิน ด้วยการประยุกต์ใช้เครื่องมือการประเมินที่เป็นสากล เช่น Earthcheck, มูลนิธิใบไม้เขียว เป็นต้น ซึ่งสอดคล้องกับมาตรการลดภาวะโลกร้อนตามมติคณะรัฐมนตรี เมื่อวันที่ 25 ตุลาคม 2554 ได้แก่ 1) การจัดการน้ำเสียและนำน้ำกลับมาใช้ใหม่ 2) การจัดการขยะ 3) การใช้น้ำอย่างมีประสิทธิภาพ 4) การใช้พลังงานอย่างมีประสิทธิภาพ และดำเนินการส่งเสริมให้สถานประกอบการหรือชุมชนในพื้นที่พิเศษ 6 แห่งที่เข้าร่วมกิจกรรมตามมาตรการลดภาวะโลกร้อน มีการวัดค่า Carbon foot print และสามารถผ่านเกณฑ์การประเมิน Low Carbon ทั้ง 6 พื้นที่พิเศษ คือ

- (1) พื้นที่พิเศษหมู่เกาะช้างและพื้นที่เชื่อมโยง (สปพ.1)
- (2) พื้นที่พิเศษเมืองพัทยาและพื้นที่เชื่อมโยง (สปพ.3)
- (3) พื้นที่พิเศษอุทยานประวัติศาสตร์สุโขทัย-ศรีสัชชนาลัย-กำแพงเพชร (สปพ.4)
- (4) พื้นที่พิเศษเลย (สปพ.5)
- (5) พื้นที่พิเศษเมืองเก่า่าน (สปพ.6)
- (6) พื้นที่พิเศษเมืองโบราณอู่ทอง (สปพ.7)

สำหรับการประเมินค่า Carbon Emission ในภาคการท่องเที่ยวของชุมชนมีความหลากหลายสูง เนื่องจากมีลักษณะรูปแบบการปลดปล่อยที่แตกต่างกัน ส่งผลให้การประเมินต้องใช้บุคลากรเฉพาะสาขา ซึ่ง อพท. หมายเลขที่มีความพร้อมด้านบุคลากรสามารถดำเนินการประเมินค่า Carbon Emission ได้เอง ส่วน อพท. หมายเลขที่ยังไม่มีความพร้อมในการประเมินค่า Carbon Emission ได้มีการจัดจ้างที่ปรึกษาเพื่อดำเนินการ โดยมีรายละเอียดหน่วยงานผู้รับผิดชอบการประเมินค่า Carbon Emission ดังนี้

หน่วยงาน	จำนวนชุมชน	หน่วยงานประเมินค่า Carbon Emission
อพท.1	3	สถาบันเทคโนโลยีนานาชาติสิรินธร มหาวิทยาลัยธรรมศาสตร์
อพท.3	1	ดำเนินการเอง
อพท.4	1	มหาวิทยาลัยนเรศวร
อพท.5	1	สถาบันเทคโนโลยีนานาชาติสิรินธร มหาวิทยาลัยธรรมศาสตร์
อพท.6	5	สถาบันเทคโนโลยีนานาชาติสิรินธร มหาวิทยาลัยธรรมศาสตร์
อพท.7	1	ดร.ทรงเกียรติ ภัทรปัทมาวงศ์ มหาวิทยาลัยเทคโนโลยีพระจอมเกล้าธนบุรี

และจากการประเมินค่า Carbon Emission ก่อนและหลังดำเนินกิจกรรมลดภาวะโลกร้อนใน 12 ชุมชน พบว่า ชุมชนที่เข้าร่วมดำเนินกิจกรรมลดภาวะโลกร้อนสามารถลดปริมาณ Carbon Emission จากภาคการท่องเที่ยว จำนวน 12 ชุมชน โดยมีรายละเอียด ดังนี้

หน่วยงาน	ชุมชนที่เข้าร่วม	การประเมินค่า Carbon Emission (kg-CO <sub>2</sub> ต่อปี)			ร้อยละที่ลดลง
		ก่อนดำเนินกิจกรรม	หลังดำเนินกิจกรรม	ผลต่าง	
อพท.1	ชุมชน ต.แหลมกลัด	142,853.40	142,608.41	244.99	0.17
	ชุมชน ต.เกาะหมาก	2,058,554.44	1,660,511.16	398,043.28	19.34
	ชุมชนบ้านบางเบา	2,130,510.06	2,130,068.12	441.94	0.02
อพท.3	ชุมชนท่าหน้าบ้าน เกาะล้าน	981,780.81	981,089.79	691.02	0.07
อพท.4	ชุมชนบ้านปากคลองเหนือ ต.นครชุม	33,396.84	13,597.92	19,798.92	59.28
อพท.5	ชุมชน ต.ปวนพุ	145,031.43	141,189.72	3,841.71	2.65
อพท.6	ชุมชน ต.บ่อสวก	12,729.32	9,481.04	3,248.28	25.52
	ชุมชนบ้านมหาโพธิ์	2,336.21	2,238.80	97.41	4.17
	ชุมชนบ้านช้างค้ำ	51,903.74	48,027.74	3,876.00	7.47
	ชุมชนบ้านหัวช่วง	56,276.77	54,035.87	2,240.90	3.98
อพท.7	ชุมชนบ้านศรีสรรเพชญ์	20,855.00	17,921.00	2,934.00	14.07
	ต.อุ้มทอง				

สำหรับสถานประกอบการในพื้นที่พิเศษ 6 แห่ง ที่แสดงเจตจำนงเข้าร่วมการประเมิน เพื่อผ่านเกณฑ์การประเมินมาตรฐานสถานประกอบการที่เป็นมิตรต่อสิ่งแวดล้อมในระดับมาตรฐาน ทั้ง 35 แห่ง คิดเป็นร้อยละ 100 โดย อพท.ส่วนกลาง และ อพท.หมายเลข ได้ดำเนินการส่งเสริมและสนับสนุนให้สถานประกอบการที่เข้าร่วมโครงการผ่านเกณฑ์ประเมินศักยภาพสถานประกอบการที่พิกที่เป็นมิตรต่อสิ่งแวดล้อม ระดับมาตรฐาน ดังนี้

พื้นที่	กิจกรรมที่ดำเนินการส่งเสริมให้สถานประกอบการผ่านตามเกณฑ์ประเมินฯ ระดับมาตรฐาน
อพท.1	<ol style="list-style-type: none"> <li>จัดอบรมและลงพื้นที่ร่วมกับผู้เชี่ยวชาญเพื่อให้ความรู้แก่ผู้ประกอบการตามเกณฑ์ประเมินฯ และจัดทำรายงานการสำรวจศักยภาพให้แก่สถานประกอบการที่เข้าร่วมโครงการ</li> <li>สนับสนุนให้มีการติดป้ายสื่อความหมายที่เป็นการประกาศนโยบายและแนวทางของสถานประกอบการที่ต้องการดำเนินการที่เป็นมิตรกับสิ่งแวดล้อมเพิ่มเติม</li> <li>ส่งเสริมให้สถานประกอบการมีการเก็บบันทึกข้อมูลปริมาณการใช้น้ำและไฟฟ้า และคิดคำนวณค่าการปลดปล่อยคาร์บอนจากการดำเนินกิจการ</li> <li>สนับสนุนองค์ความรู้เรื่องการใช้พลังงานทดแทนโดยการอบรมเชิงปฏิบัติการเรื่องการนำแบตเตอรี่มาใช้ใหม่ การติดตั้งและดูแลรักษา solar cell</li> </ol>



พื้นที่	กิจกรรมที่ดำเนินการส่งเสริมให้สถานประกอบการผ่านตามเกณฑ์ประเมินฯ ระดับมาตรฐาน
อพท.3	<ol style="list-style-type: none"> <li>1. จัดอบรมและลงพื้นที่ร่วมกับผู้เชี่ยวชาญเพื่อให้ความรู้แก่ผู้ประกอบการตามเกณฑ์ประเมินฯ และจัดทำรายงานการสำรวจศักยภาพให้แก่สถานประกอบการที่เข้าร่วมโครงการ</li> <li>2. สนับสนุนให้มีการติดป้ายสื่อความหมายที่เป็นการประกาศนโยบายและแนวทางของสถานประกอบการที่ต้องการดำเนินการที่เป็นมิตรกับสิ่งแวดล้อมเพิ่มเติม</li> <li>3. ส่งเสริมให้สถานประกอบการมีการเก็บบันทึกข้อมูลปริมาณการใช้น้ำและไฟฟ้า และคิดคำนวณค่าการปลดปล่อยคาร์บอนจากการดำเนินกิจการ</li> <li>4. สนับสนุนองค์ความรู้โดยการอบรมเชิงปฏิบัติการเรื่องการใช้พลังงานทดแทน การเลือกใช้อุปกรณ์ที่มีประสิทธิภาพ การจัดการน้ำเสีย น้ำทิ้ง การจัดการขยะมูลฝอย</li> <li>5. ร่วมกับสถาบันการศึกษาในท้องถิ่นเพื่อให้ความรู้และตรวจเช็คสภาพสถานประกอบการ เปลี่ยนอุปกรณ์ไฟฟ้าและระบบท่อส่งน้ำประปาบางส่วนให้มีประสิทธิภาพสูงขึ้น ระบบบำบัดน้ำทิ้ง ฯลฯ</li> </ol>
อพท.4	<ol style="list-style-type: none"> <li>1. จัดอบรมและลงพื้นที่ร่วมกับผู้เชี่ยวชาญเพื่อให้ความรู้แก่ผู้ประกอบการตามเกณฑ์ประเมินฯ และจัดทำรายงานการสำรวจศักยภาพให้แก่สถานประกอบการที่เข้าร่วมโครงการ</li> <li>2. สนับสนุนให้มีการติดป้ายสื่อความหมายที่เป็นการประกาศนโยบายและแนวทางของสถานประกอบการที่ต้องการดำเนินการที่เป็นมิตรกับสิ่งแวดล้อมเพิ่มเติม</li> <li>3. ส่งเสริมให้สถานประกอบการมีการเก็บบันทึกข้อมูลปริมาณการใช้น้ำและไฟฟ้า และคิดคำนวณค่าการปลดปล่อยคาร์บอนจากการดำเนินกิจการ</li> <li>4. สนับสนุนองค์ความรู้โดยการอบรมเชิงปฏิบัติการเรื่องการใช้พลังงานทดแทน การเลือกใช้อุปกรณ์ที่มีประสิทธิภาพ การจัดการน้ำเสีย น้ำทิ้ง การจัดการขยะมูลฝอย และการศึกษาดูงานสถานประกอบการที่มีการดำเนินงานในพื้นที่เกาะช้าง</li> </ol>
อพท.5	<ol style="list-style-type: none"> <li>1. จัดอบรมและลงพื้นที่ร่วมกับผู้เชี่ยวชาญเพื่อให้ความรู้แก่ผู้ประกอบการตามเกณฑ์ประเมินฯ และจัดทำรายงานการสำรวจศักยภาพให้แก่สถานประกอบการที่เข้าร่วมโครงการ</li> <li>2. สนับสนุนให้มีการติดป้ายสื่อความหมายที่เป็นการประกาศนโยบายและแนวทางของสถานประกอบการที่ต้องการดำเนินการที่เป็นมิตรกับสิ่งแวดล้อมเพิ่มเติม</li> <li>3. ส่งเสริมให้สถานประกอบการมีการเก็บบันทึกข้อมูลปริมาณการใช้น้ำและไฟฟ้า และคิดคำนวณค่าการปลดปล่อยคาร์บอนจากการดำเนินกิจการ</li> <li>4. สนับสนุนองค์ความรู้โดยการอบรมเชิงปฏิบัติการเรื่องการใช้พลังงานทดแทน การใช้ solar cell การเลือกใช้อุปกรณ์ที่มีประสิทธิภาพ การจัดการน้ำเสีย น้ำทิ้ง การจัดการขยะมูลฝอย และการศึกษาดูงานในสถานประกอบการที่ได้รับเกียรติบัตรไปไม่เขียว</li> </ol>
อพท.6	<ol style="list-style-type: none"> <li>1. จัดอบรมและลงพื้นที่ร่วมกับผู้เชี่ยวชาญเพื่อให้ความรู้แก่ผู้ประกอบการตามเกณฑ์ประเมินฯ และจัดทำรายงานการสำรวจศักยภาพให้แก่สถานประกอบการที่เข้าร่วมโครงการ</li> <li>2. สนับสนุนให้มีการติดป้ายสื่อความหมายที่เป็นการประกาศนโยบายและแนวทางของสถานประกอบการที่ต้องการดำเนินการที่เป็นมิตรกับสิ่งแวดล้อมเพิ่มเติม</li> <li>3. ส่งเสริมให้สถานประกอบการมีการเก็บบันทึกข้อมูลปริมาณการใช้น้ำและไฟฟ้า และคิดคำนวณค่าการปลดปล่อยคาร์บอนจากการดำเนินกิจการ</li> </ol>

พื้นที่	กิจกรรมที่ดำเนินการส่งเสริมให้สถานประกอบการผ่านตามเกณฑ์ประเมินฯ ระดับมาตรฐาน
	4. สนับสนุนองค์ความรู้โดยการอบรมเชิงปฏิบัติการเรื่องการเลือกใช้อุปกรณ์ที่มีประสิทธิภาพ การจัดการขยะมูลฝอย และการศึกษาดูงานในสถานประกอบการที่ได้รับเกียรติบัตรใบไม้เขียว 5. ร่วมกับสถาบันการศึกษาในท้องถิ่นเพื่อให้ความรู้และตรวจเช็คสภาพสถานประกอบการ เปลี่ยนอุปกรณ์ไฟฟ้า และระบบท่อส่งน้ำประปาบางส่วนให้มีประสิทธิภาพสูงขึ้น

2) อพท. ได้ผลักดันนโยบายการพัฒนาเพื่อสนับสนุนและส่งเสริมให้ชุมชนในแหล่งพื้นที่ท่องเที่ยวมีความเข้มแข็งบนพื้นฐานของชุมชนเอง เพื่อให้ชุมชนมีชีวิตและความเป็นอยู่ที่ดีขึ้นจากการท่องเที่ยวภายในชุมชนภายใต้กระบวนการมีส่วนร่วมของคนในชุมชนและภาคีเครือข่ายที่เกี่ยวข้องเพื่อการพัฒนาการท่องเที่ยวอย่างยั่งยืน สู่พื้นที่พิเศษทั้ง 6 แห่ง เพื่อมุ่งหวังให้ชุมชนในพื้นที่ท่องเที่ยวได้รับประโยชน์ คือ การเสริมสร้างความเข้มแข็งทางเศรษฐกิจ ซึ่งทุกพื้นที่จะต้องมีการกำหนดกิจกรรม พื้นที่ชุมชนเป้าหมาย เครื่องมือ และวิธีการจัดเก็บข้อมูล รวมทั้งระยะเวลาการจัดเก็บข้อมูลที่ครบถ้วนและถูกต้องโดยใช้แนวทางและวิธีการของปีงบประมาณ พ.ศ. 2557

อพท. ได้ดำเนินการคัดเลือกชุมชน และกำหนดกิจกรรมส่งเสริมรายได้จากการท่องเที่ยวชุมชนในทุกพื้นที่พิเศษ ทั้งนี้ทุกสำนักงานพื้นที่พิเศษ ได้มีการดำเนินการประชาสัมพันธ์ หาช่องทางและพัฒนาพื้นที่ให้เป็นแหล่งจำหน่ายสินค้าชุมชนแก่นักท่องเที่ยว โดยค้นหาปัจจัยสนับสนุนที่เอื้อประโยชน์ต่อการเพิ่มรายได้ มีการใช้แบบบันทึกรายได้ชุมชนเป็นเครื่องมือในการจัดเก็บโดยแบ่งการจัดเก็บ ดังนี้

- ข้อมูลรายได้ชุมชนในพื้นที่พิเศษ 6 แห่ง ในปี 2556 ก่อน ร่วมกิจกรรมส่งเสริมรายได้ชุมชนในพื้นที่พิเศษเพื่อการท่องเที่ยวอย่างยั่งยืน ประกอบด้วย

- (1) ชุมชน (เดิม) จากปี 2556 ที่ดำเนินการต่อในปี 2557 วัดจากรายได้เฉลี่ยของปี 2556 (ตุลาคม 2555 – กันยายน 2556)

- (2) ชุมชน (ใหม่) ที่ดำเนินการในปี 2557 วัดจากรายได้ของเดือนมกราคม 2557

- ข้อมูลรายได้ชุมชนในพื้นที่พิเศษ 6 แห่ง ในปี 2557 หลังร่วมกิจกรรมส่งเสริมรายได้ชุมชนในพื้นที่พิเศษเพื่อการท่องเที่ยวอย่างยั่งยืน ประกอบด้วย

- (1) ชุมชน (เดิม) จากปี 2556 ที่ดำเนินการต่อในปี 2557 วัดจากรายได้เฉลี่ยเดือนตุลาคม 2556 – กันยายน 2557

- (2) ชุมชน (ใหม่) ที่ดำเนินการในปี 2557 วัดจากรายได้เฉลี่ยระหว่างเดือนกุมภาพันธ์ 2557 – กันยายน 2557

ซึ่งสรุปผลการประเมินรายได้ของชุมชนที่เข้าร่วมดำเนินกิจกรรมที่ก่อให้เกิดรายได้ในพื้นที่พิเศษ ประจำปี 2557 จำนวน 26 ชุมชน พบว่า ในภาพรวมมีรายได้เพิ่มขึ้นร้อยละ 92.26 (รายละเอียดดังตารางสรุป) ค่าคะแนนที่ได้ 5.0000

ตารางสรุปผลการประเมินรายได้ของชุมชนที่เข้าร่วมดำเนินกิจกรรมที่ก่อให้เกิดรายได้ในพื้นที่พิเศษ 6 แห่ง  
ประจำปี 2557

หน่วยงาน	ชุมชน	รายได้ฐาน (บาท)	รายได้ชุมชนเฉลี่ย ปี 2557 (บาท)	ร้อยละที่ เพิ่มขึ้น
อพท.1	ชมรมน้ำทิพย์พื้นบ้านสลักคอก	60,762.50	121,661.25	100.22
	ชมรมส่งเสริมการท่องเที่ยวโดยชุมชน ตำบลน้ำเขียว	126,927.50	182,144.00	43.50
	ชมรมส่งเสริมการท่องเที่ยวชุมชน ตำบลแหลมกลัด	49,971.25	57,572.50	15.21
อพท.3	กลุ่มประมงเทศบาล ตำบลบางละมุง	17,900.00	16,218.75	-9.39
	กลุ่มแม่บ้านประมงเทศบาล ตำบลบางละมุง	2,400.00	11,762.50	390.10
	กลุ่มอาชีพสตรีตำบลตะเคียนเตี้ย	11,825.00	12,436.25	5.17
อพท.4	กลุ่มร้านอาหารเมืองเก่า	9,662.50	29,500.00	205.30
	กลุ่มแม่บ้านนครชุม	13,875.00	19,051.67	37.31
	กลุ่มแม่บ้านบ้านคูกพัฒนา	10,750.00	22,550.00	109.77
	ตลาดย้อนยุคนครชุม	206,295.38	665,474.83	222.58
อพท.5	กลุ่มสตรีและเยาวชนชนสหกรณ์ผู้ใช้น้ำบ้านน้อย อ.เชียงคาน	174,280.00	261,905.00	50.28
	กลุ่มจำหน่ายสินค้าที่ระลึกพื้นเมืองและผ้าไหมนม อ.เชียงคาน	175,600.75	303,391.67	72.77
	กลุ่มผู้ผลิตและจำหน่ายของที่ระลึกหน้ากากผีขนน้ำ อ.เชียงคาน	22,455.00	19,493.75	-13.19
	กลุ่มผู้ผลิตและจำหน่ายของที่ระลึกหน้ากากผีตาโขน อ.ด่านซ้าย	25,000.00	49,468.13	97.87
อพท.6	กลุ่มชาวหลวง ต.บ่อสวก	27,356.25	38,473.33	40.64
	กลุ่มสามล้อถีบเมืองน่าน ต.โนนเวียง	30,060.00	42,472.50	41.29
	กลุ่มนรราชภรณ์ ต.นาซาว	10,700.00	14,986.67	40.06
	กลุ่มคู่ต้นฮ้าง ต.ตุ๊ไต้	940.00	1,545.63	64.43
	กลุ่มมหาโพธิ์ ต.โนนเวียง	1,450.00	2,762.50	90.52
	กลุ่มแม่บ้านอาหารแปรรูป ต.โนนเวียง	1,800.00	3,589.38	99.41
อพท.7	กลุ่มวิสาหกิจชุมชนต้นแจงพัฒนา	12,964.38	13,755.50	6.10
	ชมรมน้ำทิพย์สำนักสงฆ์ สวนหินพุงหางนาค	3,626.25	14,125.42	289.53
	กลุ่มครัวชุมชนบ้านหนองเสือ	10,000.00	15,365.00	53.65
	กลุ่มขนมบ้านเขาพระ	4,200.00	7,393.75	76.04
	กลุ่มวิสาหกิจชุมชนดงเย็นเพื่อนพืงกา	5,500.00	11,433.75	107.89
	กลุ่มผลิตภัณฑ์จากกะลามะพร้าว	3,200.00	8,370.00	161.56
<b>ร้อยละที่เพิ่มขึ้น</b>				<b>92.26</b>

3) จากปีงบประมาณ พ.ศ. 2555 และ 2556 มีชุมชนท่องเที่ยวต้นแบบที่ผ่านการคัดเลือกจากการประเมินผลตนเอง (Self Assessment Report: SAR) ตามเกณฑ์การรับรองแหล่งท่องเที่ยวชุมชนและได้รับการพัฒนาตามแผนการดำเนินงานการส่งเสริมรับรองการท่องเที่ยวชุมชน ได้แก่

ชุมชนท่องเที่ยวต้นแบบในพื้นที่พิเศษ จำนวน 8 แห่ง ดังนี้

1. ชุมชนตำบลแหลมกลัด อพท.1
2. ชุมชนตำบลน้ำเชี่ยว อพท.1
3. ชุมชนตำบลสันลมจอย จังหวัดเชียงใหม่
4. ชุมชนตำบลไร่กองขิง จังหวัดเชียงใหม่
5. ชุมชนตำบลตะเคียนเตี้ย อพท.3
6. ชุมชนตำบลห้วยใหญ่ อพท.3
7. ชุมชนบ้านคูกพัฒนา อพท.4
8. ชุมชนตำบลปลาป่า อพท.5

ชุมชนท่องเที่ยวขยายผลจากชุมชนท่องเที่ยวต้นแบบในพื้นที่พิเศษ จำนวน 5 แห่ง ดังนี้

1. ชุมชนตำบลนครชุม อพท.4 (จ.กำแพงเพชร)
2. ชุมชนตำบลเมืองเก่า อพท.4 (จ.สุโขทัย)
3. ชุมชนตำบลกกสะทอน อพท.5 (จ.เลย)
4. ชุมชนตำบลบ่อสวก อพท.6 (จ.น่าน)
5. ชุมชนตำบลในเวียง – บ้านหนองเต่า อพท.6 (จ.น่าน)

ในปีงบประมาณ พ.ศ. 2557 อพท.ได้ดำเนินต่อเนื่อง ดังนี้

3.1) อพท. ได้จัดคณะกรรมการตรวจประเมินฯ ออกเป็น 3-5 กลุ่ม เพื่อตรวจประเมินส่งเสริมการท่องเที่ยวโดยชุมชน /ชุมชนในพื้นที่พิเศษ 6 พื้นที่ ให้เป็นมาตรฐาน ทั้งนี้คณะกรรมการตรวจประเมินฯ ประกอบด้วยผู้ทรงคุณวุฒิ นักวิชาการจากสถาบันการศึกษาและหน่วยงานที่เกี่ยวข้อง ร่วมกับผู้บริหารและเจ้าหน้าที่ของ อพท. โดยผลคะแนนจากการประเมินมีรายละเอียด ดังนี้

ชุมชนท่องเที่ยวต้นแบบในพื้นที่พิเศษ

- ผลคะแนนประเมินชมรมฯ แหลมกลัด อ.เมือง จ.ตราด	ร้อยละ 60.30
- ผลคะแนนประเมินชมรมฯ บ้านน้ำเชี่ยว อ.แหลมงอบ จ.ตราด	ร้อยละ 80.90
- ผลคะแนนประเมินชมรมฯ บ้านสันลมจอย อ.เมือง จ.เชียงใหม่	ร้อยละ 61.20
- ผลคะแนนประเมินชมรมฯ บ้านไร่กองขิง อ.เมือง จ.เชียงใหม่	ร้อยละ 71.45
- ผลคะแนนประเมินชมรมฯ ห้วยใหญ่ อ.บางละมุง จ.ชลบุรี	ร้อยละ 52.45
- ผลคะแนนประเมินชมรมฯ ตะเคียนเตี้ย อ.บางละมุง จ.ชลบุรี	ร้อยละ 62.05
- ผลคะแนนประเมินชมรมฯ บ้านคูกพัฒนา อ.ศรีสัชนาลัย จ.สุโขทัย	ร้อยละ 81.50
- ผลคะแนนประเมินชมรมฯ ปลาป่า อ.ภูเรือ จ.เลย	ร้อยละ 70.85

ชุมชนท่องเที่ยวขยายผลจากชุมชนท่องเที่ยวต้นแบบในพื้นที่พิเศษ

- ผลคะแนนประเมินชมรมฯ นครชุม อ.เมือง จ.กำแพงเพชร	ร้อยละ 78.6
- ผลคะแนนประเมินชมรมฯ เมืองเก่า อ.เมือง จ.สุโขทัย	ร้อยละ 82.2
- ผลคะแนนประเมินชมรมฯ กกสะทอน อ.ด่านซ้าย จ.เลย	ร้อยละ 72.8
- ผลคะแนนประเมินชมรมฯ บ่อสวก อ.เมือง จ.น่าน	ร้อยละ 65.9
- ผลคะแนนประเมินชมรมฯ ในเวียง-บ้านหนองเต่า อ.เมือง จ.น่าน	ร้อยละ 56.7

3.2) ร่วมกับตัวแทนจากชมรมส่งเสริมการท่องเที่ยวโดยชุมชนต้นแบบในพื้นที่พิเศษทั้ง 8 แห่ง และชมรมส่งเสริมการท่องเที่ยวโดยชุมชน (ขยายผลจากชุมชนต้นแบบ 5 แห่ง) จัดประชุมสรุปบทเรียนที่ได้รับจากการดำเนินงานในรอบปีงบประมาณ 2557 พร้อมทั้งร่วมกันกำหนดแนวทางการดำเนินงานและแผนงานในปีงบประมาณ พ.ศ. 2558 ตลอดจนจัดตั้ง “เครือข่ายชมรมส่งเสริมการท่องเที่ยวโดยชุมชน” ขึ้นอย่างเป็นทางการ เมื่อวันที่ 23 - 27 กันยายน 2557 ณ โรงแรมเทวราช จ.น่าน

ค่าคะแนนที่ได้ 5.0000

**4) อพท.ได้ดำเนินการจัดทำหลักเกณฑ์และแนวทางวัดระดับความอยู่ดีมีสุขของชุมชนในพื้นที่พิเศษ** เพื่อสนับสนุนให้เกิดการจัดทำและวิเคราะห์ข้อมูลของชุมชนในพื้นที่พิเศษ ที่ อพท. ดำเนินการส่งเสริมสนับสนุนการบริหารจัดการพื้นที่ท่องเที่ยว ตลอดจนการสร้างองค์ความรู้ด้านการท่องเที่ยวอย่างยั่งยืน และเพื่อเตรียมการเข้าสู่กระบวนการสร้างความอยู่ดีมีสุขให้เกิดขึ้นในชุมชน รวมทั้งทราบถึงเกณฑ์หรือปัจจัยขององค์ประกอบการอยู่ดีมีสุข เพื่อเป็นฐานรากการพัฒนาคุณภาพชีวิตของผู้คนในชุมชนพื้นที่พิเศษที่ดียิ่งขึ้นต่อไป ซึ่ง อพท. มีการดำเนินการ ดังนี้

4.1) พิจารณากำหนดพื้นที่ในการสำรวจ และคัดเลือกชุมชนนำร่องตามเกณฑ์มาตรฐานการรับรองแหล่งท่องเที่ยวชุมชน ของ อพท. จำนวน 33 ชุมชน จำนวน 748 ตัวอย่าง

4.2) ออกแบบและจัดทำเกณฑ์ตัวชี้วัดระดับความอยู่ดีมีสุข ซึ่งแบบสำรวจระดับความอยู่ดีมีสุขของชุมชนในพื้นที่พิเศษดังกล่าวเป็นการวิเคราะห์ข้อมูลเกี่ยวกับปัจจัยความอยู่ดีมีสุขในชุมชน โดยอ้างอิงกรอบแนวคิดจากสำนักงานคณะกรรมการพัฒนาการเศรษฐกิจและสังคมแห่งชาติ และเกณฑ์ดัชนีชี้วัดของกรมการพัฒนาชุมชน (Gross Village happiness: GVH) ประกอบด้วยคำถามเกี่ยวกับองค์ประกอบหรือปัจจัยของความอยู่ดีมีสุข 6 ด้าน

- ด้านการมีสุขภาพ
- ด้านเศรษฐกิจชุมชนเข้มแข็ง
- ด้านครอบครัวอบอุ่น
- ด้านการบริหารจัดการชุมชนที่ดี
- ด้านการมีสภาพแวดล้อมที่ดี มีระบบนิเวศที่อบอุ่น
- ด้านการเป็นชุมชนประชาธิปไตย และมีธรรมาภิบาล

4.3) จัดทำหลักเกณฑ์ตัวชี้วัดระดับความอยู่ดีมีสุขของชุมชนในพื้นที่พิเศษ โดยเกณฑ์การประเมิน กำหนดไว้ที่ร้อยละ 60 ขึ้นไป ซึ่งเทียบเท่ากับเกณฑ์ระดับคะแนนประเมิน “ความอยู่เย็น เป็นสุข” หรือความสุขมวลรวมของหมู่บ้าน/ชุมชน (Gross Village Happiness: GVH) ตามปรอทวัดความสุขมวลรวมของชุมชนของกรมการพัฒนาชุมชน กระทรวงมหาดไทย และได้รับความเห็นชอบจากผู้อำนวยการ อพท.

4.4) ผลการประเมินระดับความอยู่ดีมีสุขรอบ 12 เดือนที่ผ่านมา อพท. ได้มีการประเมินชุมชนที่ได้รับการพัฒนาการท่องเที่ยวอย่างยั่งยืนในพื้นที่พิเศษที่ผ่านเกณฑ์วัดระดับความอยู่ดีมีสุขในพื้นที่พิเศษไปแล้ว จำนวน 33 ชุมชน (ระดับความอยู่ดีมีสุขเฉลี่ยร้อยละ 75.47) และทั้ง 33 ชุมชนสามารถผ่านเกณฑ์การวัดระดับความอยู่ดีมีสุขของ อพท. (ร้อยละ 60) หรือคิดเป็นร้อยละ 100 ของชุมชนทั้งหมดในจำนวน 33 ชุมชนที่ได้รับการพัฒนาการท่องเที่ยวอย่างยั่งยืนในพื้นที่พิเศษที่สามารถผ่านเกณฑ์การวัดระดับความอยู่ดีมีสุขของ อพท. ซึ่งสรุปได้ดังนี้

ลำดับ	ชุมชน/ ชมรม/ อปท.	กลุ่มตัวอย่าง (คน)	ระดับความอยู่ดีมีสุข (ร้อยละ)	ผลการประเมินฯ (ร้อยละ 60)	
				ผ่าน	ไม่ผ่าน
<b>พื้นที่พิเศษหมู่เกาะช้างและพื้นที่เชื่อมโยง</b>					
1	ชุมชนสลักคอก	50	85.80	√	
2	ชุมชนน้ำเชี่ยว	30	89.20	√	
3	ชุมชนตำบลแหลมกลัด	20	76.40	√	
4	อบต.ท่าโสม	15	61.80	√	
5	อบต.หัวน้ำขาว	15	60.80	√	
6	อบต.เกาะช้างใต้	15	68.80	√	
7	อบต.เกาะกูด	15	66.60	√	
8	อบต.เกาะหมาก	15	77.00	√	
9	อบต.แหลมงอบ	15	60.80	√	
10	เทศบาลตำบลหาดเล็ก	15	68.60	√	
11	อบต.หนองคันทรอง	15	70.40	√	
<b>จังหวัดเชียงใหม่</b>					
12	ชุมชนสันลมจอย	25	69.60	√	
13	ชุมชนบ้านไร่กองขิง	25	91.80	√	
<b>พื้นที่พิเศษเมืองพัทยาและพื้นที่เชื่อมโยง</b>					
14	ชุมชนตะเคียนเตี้ย	30	72.80	√	
15	ชุมชนบ้านซากแก้ว	30	60.40	√	
<b>พื้นที่พิเศษอุทยานประวัติศาสตร์สุโขทัย - ศรีสัชนาลัย-กำแพงเพชร</b>					
16	ชุมชนเมืองเก่าสุโขทัย	30	72.60	√	
17	ชุมชนบ้านคุกพัฒนา	30	92.60	√	
18	ชุมชนนครชุม	30	69.80	√	
<b>พื้นที่พิเศษเลย</b>					
19	ชุมชนตำบลปลาป่า	25	76.60	√	
20	ชุมชนกกระทอน	20	69.28	√	
21	ชมรมฯท่องเที่ยวเชิงอนุรักษ์ อ.หนองหิน	20	77.80	√	
22	กลุ่มวัฒนธรรมวิถีเชียงคาน	50	78.80	√	
<b>พื้นที่พิเศษเมืองเก่าน่าน</b>					
23	ชุมชนมหาโพธิ์	30	88.40	√	
24	ชุมชนหัวเวียงใต้	25	75.00	√	
25	ชุมชนบ้านไผ่เหลือง	13	74.20	√	
26	ชุมชนบ้านนวราชบุรี	20	72.40	√	
27	ชุมชนบ้านเชียงฮิน	20	85.20	√	
28	ชุมชนบ้านพญาวัต	15	88.80	√	
29	ชุมชนหนองเต่า	15	88.60	√	
<b>พื้นที่พิเศษเมืองโบราณอู่ทอง</b>					
30	ชุมชนบ้านหนองเสือ	15	77.80	√	
31	ชมรมน้ำเตียวฯพุทองนาค	15	73.40	√	
32	ชุมชนบ้านเขาพระ	20	76.20	√	

33	ชมรมฯ ทวารวดี	27	72.20	√	
รวม		748	75.47	33	

ตารางสรุปผลการสำรวจระดับความอยู่ดีมีสุขของชุมชนต้นแบบ 33 แห่งในพื้นที่พิเศษ จำแนกรายพื้นที่พิเศษ

**ระดับความอยู่ดีมีสุขของชุมชนในพื้นที่พิเศษ จำแนกตามพื้นที่พิเศษ**

พื้นที่	ระดับความอยู่ดีมีสุข (ร้อยละ)	ผลการประเมิน (เกณฑ์ผ่านร้อยละ 60)
พื้นที่พิเศษหมู่เกาะช้างและพื้นที่เชื่อมโยง	71.47	ผ่าน
พื้นที่จังหวัดเชียงใหม่	80.70	ผ่าน
พื้นที่พิเศษเมืองพัทยาและพื้นที่เชื่อมโยง	66.60	ผ่าน
พื้นที่พิเศษอุทยานประวัติศาสตร์สุโขทัย - ศรีสัชนาลัย - กำแพงเพชร	78.33	ผ่าน
พื้นที่พิเศษเลย	75.62	ผ่าน
พื้นที่พิเศษเมืองเก่าม่าน	81.80	ผ่าน
พื้นที่พิเศษเมืองโบราณอู่ทอง	74.90	ผ่าน
รวม	75.47	ผ่าน

ค่าคะแนนที่ได้ 5.0000

**3.1.2 พันธกิจเกี่ยวกับการพัฒนาองค์ความรู้และการให้บริการข้อมูลความรู้ด้านการท่องเที่ยวอย่างยั่งยืน** อพท. ได้จัดทำมาตรการเกี่ยวกับการพัฒนาองค์ความรู้และการให้บริการข้อมูลเพื่อการท่องเที่ยวอย่างยั่งยืน ดังนี้

1) อพท. ได้จัดทำชุดความรู้ด้านการท่องเที่ยวอย่างยั่งยืน เพื่อเผยแพร่ต่อบุคคลภายนอก จำนวน 9 ชุดความรู้ ค่าคะแนนที่ได้ 5.0000 โดยมีชุดความรู้ ดังนี้

1. ชุดความรู้เรื่องการท่องเที่ยวเชิงสร้างสรรค์ (Creative Tourism)
2. ชุดความรู้เรื่องเกาะกูดชุมทรัพย์ทางประวัติศาสตร์และวัฒนธรรมกลางท้องทะเลไทย
3. ชุดความรู้เรื่องพื้นที่พิเศษเมืองพัทยาและพื้นที่เชื่อมโยง “แนะนำแหล่งท่องเที่ยวและเส้นทางท่องเที่ยวที่น่าสนใจ”

4. ชุดความรู้กลองปูจา เมืองน่าน ของสำนักงานพื้นที่พิเศษเมืองเก่าม่าน
5. ชุดความรู้แนวทางการยกระดับภูมิปัญญาเพื่อการพัฒนาการท่องเที่ยวเชิงวัฒนธรรมพื้นที่พิเศษเลย

พิเศษเลย

6. ชุดความรู้เพื่อการพัฒนาสถานประกอบการที่พัก
7. DASTA's Research Collection on Sustainable Tourism 2013
8. DASTA Sustainable Tourism Development Toolkit “by Community for Community” ทำได้ดี ทำให้เด่น ทำให้ดัง The 9+1 Building Blocks
9. ชุดความรู้คู่มือสำหรับมัคคุเทศก์สวนหินธรรมชาติ "พู่หางนาค"

ซึ่งจากการประเมินผลการนำชุดความรู้ไปใช้ประโยชน์จำนวน 9 ชุดความรู้ พบว่ากลุ่มเป้าหมายนำชุดความรู้ไปใช้ประโยชน์ได้ครบถ้วนทั้ง 9 ชุด ตามรายละเอียดดังนี้

ชื่อชุดความรู้	การนำไปใช้ ประโยชน์ (A <sub>1</sub> )	จำนวนแบบ ตอบรับทั้งหมด (A <sub>2</sub> )	ร้อยละ (A <sub>1</sub> /A <sub>2</sub> ) *100
1) การท่องเที่ยวเชิงสร้างสรรค์ (Creative Tourism)	34	34	100
2) เกษะกุดชุมทรัพย์ทางประวัติศาสตร์และวัฒนธรรมกลางท่องเที่ยวไทย	154	154	100
3) พื้นที่พิเศษเมืองพัทยาและพื้นที่เชื่อมโยง “แนะนำแหล่งท่องเที่ยวและเส้นทางท่องเที่ยวที่น่าสนใจ”	17	17	100
4) กลองปุงจา เมืองน่าน	72	72	100
5) แนวทางการยกระดับภูมิปัญญาเพื่อการพัฒนาการท่องเที่ยวเชิงวัฒนธรรมพื้นที่พิเศษเลย	31	31	100
6) การพัฒนาสถานประกอบการที่พัก	38	38	100
7) DASTA's Research Collection on Sustainable Tourism 2013	20	20	100
8) DASTA Sustainable Tourism Development Toolkit “by Community for Community” ทำให้ดี ทำให้เด่น ทำให้ดัง The 9+1 Building Blocks	20	20	100
9) คู่มือสำหรับมัคคุเทศก์สวนหินธรรมชาติ "พุทუნาค"	42	42	100

2) อพท. ดำเนินงานภายใต้เกณฑ์การท่องเที่ยวอย่างยั่งยืนโลกขององค์การการท่องเที่ยวโลก (UNWTO) เพื่อให้มีความสมบูรณ์ในการดำเนินงานด้านการบริหารจัดการพื้นที่พิเศษเพื่อการท่องเที่ยวอย่างยั่งยืน ซึ่งการรายงานผลการดำเนินงานภายใต้เกณฑ์การท่องเที่ยวอย่างยั่งยืนโลกของ UNWTO จะเป็นตัวชี้วัดที่สำคัญในการยกระดับการดำเนินงานของ อพท. ในด้านการบริหารการพัฒนาพื้นที่พิเศษเพื่อการท่องเที่ยวอย่างยั่งยืนให้เป็นไปตามมาตรฐานสากลต่อไป

การประชุมองค์การการท่องเที่ยวโลกแห่งสหประชาชาติว่าด้วยการพัฒนาการท่องเที่ยวอย่างยั่งยืน (UNWTO Conference on Sustainable Tourism Development) ณ เมืองไฮเดอราบัด สาธารณรัฐอินเดีย ระหว่างวันที่ 12-14 เมษายน 2556 จัดขึ้นโดยองค์การการท่องเที่ยวโลกแห่งสหประชาชาติ หรือ UNWTO ซึ่งเป็นผู้ผลักดันให้การท่องเที่ยวกลายเป็นวิถีทางของการสร้างโอกาสในการพัฒนาและสร้างเศรษฐกิจแบบใหม่ในอนาคต ได้พยายามสร้างเครื่องมือและวิธีการ (Tools and Know-How) ให้กับประเทศสมาชิกเพื่อนำไปพัฒนาการท่องเที่ยวของตนให้สามารถแข่งขันได้ควบคู่ไปกับความยั่งยืน มีวัตถุประสงค์เพื่อแนะนำวิธีปฏิบัติที่จัดทำขึ้นโดย UNWTO ในการจัดการเพื่อการสร้างความยั่งยืนของอุตสาหกรรมการท่องเที่ยว ในด้านเศรษฐกิจ สังคม และสิ่งแวดล้อม และแนะนำชุดตัวชี้วัดต่างๆ ที่สามารถนำไปประยุกต์ใช้ พร้อมทั้งแจ้งให้ผู้เข้าร่วมประชุมได้ทราบถึงความคืบหน้าในการจัดทำเกณฑ์การท่องเที่ยวอย่างยั่งยืนโลก (Global Sustainable Tourism Criteria) โดย Global Sustainable Tourism Committee หรือ GSTC ซึ่ง อพท. เป็นสมาชิกอยู่ด้วย ในการประชุมดังกล่าว อพท. ในฐานะตัวแทนประเทศไทยได้นำเสนอแนวทางการพัฒนาการท่องเที่ยวอย่างยั่งยืนของประเทศไทย อาทิ วิธีปฏิบัติ เกณฑ์การประกาศพื้นที่พิเศษ ยุทธศาสตร์การพัฒนาการท่องเที่ยวอย่างยั่งยืนของประเทศไทย การพัฒนาการท่องเที่ยวอย่างยั่งยืนในมิติเศรษฐกิจ สังคม และสิ่งแวดล้อม ซึ่งได้รับความสนใจจากต่างประเทศเป็นอย่างมาก โดยเฉพาะการผลักดันนโยบาย Creative Tourism และ Low Carbon Tourism ที่นำไปสู่การปฏิบัติให้เกิดผลเป็นรูปธรรมอย่างแท้จริง ซึ่งการนำเสนอแนวทางการพัฒนาการท่องเที่ยวอย่างยั่งยืนของประเทศไทย สอดรับกับเกณฑ์การท่องเที่ยวอย่างยั่งยืนโลก โดยครอบคลุมทั้ง 4 หมวดตามเกณฑ์การท่องเที่ยวอย่างยั่งยืนโลก โดย อพท. เลือกใช้เกณฑ์ตัวชี้วัด Global Sustainable Tourism Criteria for Destination (draft 2 – version



0.2) และเลือกตัวชี้วัดการดำเนินงานที่เกี่ยวข้องกับบทบาท ภารกิจ อำนาจหน้าที่ของหน่วยงาน และเป็นไปตามเกณฑ์การท่องเที่ยวย่างยั่งยืนโลกขององค์การการท่องเที่ยวโลก (UNWTO) ที่มีตัวชี้วัดครอบคลุมทั้ง 4 หมวด จำนวน 29 ข้อเท่านั้น (จากจำนวนตัวชี้วัดทั้งหมด 41 ข้อ)

สรุปผลการประเมิน อพท. สามารถดำเนินงานภายใต้เกณฑ์การท่องเที่ยวย่างยั่งยืนโลกขององค์การการท่องเที่ยวโลก (UNWTO) ในภาพรวมได้ร้อยละ 94.00 ซึ่งสรุปผลการดำเนินงานในแต่ละหมวดได้ดังนี้

ประเด็นการประเมิน	น้ำหนัก (ร้อยละ)	ผลการดำเนินงาน (ร้อยละ)
หมวดที่ 1: การสร้างการบริหารจัดการแหล่งท่องเที่ยวอย่างยั่งยืน	30	30
หมวดที่ 2: การทำให้ชุมชนเจ้าของแหล่งท่องเที่ยวได้รับประโยชน์สูงสุดในเชิงสังคมและเศรษฐกิจโดยให้เกิดผลกระทบเชิงลบน้อยที่สุด	30	26
หมวดที่ 3: การสร้างประโยชน์มากที่สุดให้ชุมชน นักท่องเที่ยว และมรดกทางวัฒนธรรม โดยสร้างผลกระทบน้อยที่สุด	10	10
หมวดที่ 4: การทำให้สิ่งแวดล้อมของแหล่งท่องเที่ยวได้รับประโยชน์มากที่สุด และเกิดผลกระทบเชิงลบน้อยที่สุด	30	28
<b>รวม</b>	<b>100</b>	<b>94</b>

อย่างไรก็ตามหากไม่พิจารณาเงื่อนไขของเวลา คือ พิจารณาผลในช่วงปีงบประมาณ อพท. สามารถดำเนินงานได้ครบถ้วนทั้งหมดคิดเป็น ร้อยละ 100

### 3.1.3 พันธกิจเกี่ยวกับการบริหารการพัฒนาพื้นที่พิเศษเพื่อการท่องเที่ยวอย่างยั่งยืน ในพื้นที่พิเศษที่ประกาศแล้ว

1) การขับเคลื่อนโครงการภายใต้แผนแม่บทที่ได้รับการจัดสรรงบประมาณ อพท. ดำเนินการคัดเลือกโครงการที่มีผลกระทบ (Impact) ภายใต้แผนแม่บทในพื้นที่พิเศษ 6 พื้นที่ที่ได้รับการจัดสรรงบประมาณ พร้อมทั้งจัดทำรายละเอียดแผนขับเคลื่อนโครงการทั้งหมดดังกล่าว เพื่อ อพท. ใช้ประโยชน์ในการติดตามประเมินผลความสำเร็จได้อย่างครอบคลุมและตรงประเด็น รวมทั้งมีการรายงานสรุปผลสัมฤทธิ์และหลักฐานเอกสารประกอบการดำเนินโครงการต่อ กทท.

อพท. กำหนดนิยาม ผลกระทบ (Impact) หมายถึง ผลสืบเนื่องที่เกิดจากการดำเนินโครงการภายใต้แผนแม่บทพื้นที่พิเศษที่ได้รับการจัดสรรงบประมาณ ประจำปีงบประมาณ พ.ศ. 2557 ทั้งที่เกิดขึ้นระหว่างและภายหลังการดำเนินโครงการที่อาจกระทบต่อการพัฒนาในมิติอื่นๆ หรือการปฏิบัติการกิจของหน่วยงานอื่นหรือภาคีเครือข่ายการพัฒนาทั้งในและนอกพื้นที่พิเศษ ครอบคลุมถึงผลกระทบทางตรงและผลกระทบทางอ้อมในมิติที่สามารถประเมินในรูปตัวเงินและไม่ใช้ตัวเงินตามประเด็นการวิเคราะห์ผลกระทบ (Impact) ของ อพท. จำนวน 5 ประเด็น ดังนี้

1) ต้องมีความสอดคล้องกับยุทธศาสตร์ประเทศยุทธศาสตร์โดยยุทธศาสตร์หนึ่ง ได้แก่ GC = Growth & Competitiveness IG = Inclusive Growth GG = Green Growth IP = Internal Process

2) เกิดการมีส่วนร่วมของภาคีเครือข่ายการพัฒนาในพื้นที่ (A)

3) เกิดการตระหนักถึงความสำคัญในการดำเนินโครงการระดับพื้นที่ในวงกว้าง (B)

4) มีผลกระทบอย่างใดอย่างหนึ่งต่อสังคม วัฒนธรรม สิ่งแวดล้อม ภูมิสถาปัตยกรรม ทรัพยากรธรรมชาติ และระบบนิเวศ (C)

5) มีการใช้จ่ายงบประมาณในการดำเนินกิจกรรมอย่างใดอย่างหนึ่งลงสู่หน่วยเศรษฐกิจ โดยตรง (D)

สรุปความคืบหน้าในการดำเนินโครงการภายใต้แผนแม่บทในพื้นที่พิเศษที่ได้รับการจัดสรรงบประมาณ ประจำปีงบประมาณ พ.ศ.2557 ดำเนินงานได้ครบถ้วนทั้งหมด 97 กิจกรรม คิดเป็น ร้อยละ 100 จาก 16 โครงการ ซึ่งมีรายละเอียด ดังนี้

ชื่อโครงการ	หน่วยงาน	การวิเคราะห์ผลกระทบ (Impact)							
		ความสอดคล้องกับยุทธศาสตร์ประเทศ				A	B	C	D
		GC	IG	GG	IP				
1. โครงการศึกษาออกแบบและก่อสร้างเพื่อพัฒนาพื้นที่เกาะช้างให้เป็นแหล่งท่องเที่ยว	อพท.1			√		√	√	√	√
2. โครงการศึกษาออกแบบและก่อสร้างระบบบำบัดน้ำเสียชุมชนหาดทรายขาว	อพท.1	√				√	√	√	√
3. โครงการศึกษาจัดทำแผนแม่บทการคมนาคมขนส่งในพื้นที่พิเศษเมืองพัทยาและพื้นที่เชื่อมโยง	อพท.3	√				√	√	√	√
4. โครงการรับรองการพัฒนาพื้นที่เกาะล้านเป็นแหล่งท่องเที่ยวระดับสากล ที่เป็นมิตรต่อสิ่งแวดล้อมร่วมกับเครือข่ายนานาชาติ EARTH CHECK	อพท.3			√		√	√	√	√
5. โครงการพัฒนาสินค้าที่เป็นเอกลักษณ์ของอุทยานประวัติศาสตร์สุโขทัย - ศรีสัชนาลัย - กำแพงเพชร	อพท.4		√			√	√	√	√
6. โครงการรณรงค์ลดปริมาณขยะในชุมชนรอบอุทยานประวัติศาสตร์	อพท.4			√		√	√	√	√
7. โครงการรณรงค์และส่งเสริมการท่องเที่ยวแบบคาร์บอนต่ำในพื้นที่พิเศษ	อพท.4			√		√	√	√	√
8. โครงการพัฒนาแหล่งเรียนรู้ศิลปการทำทองสุโขทัย	อพท.4	√				√	√	√	√
9. โครงการศึกษาการพัฒนาทางเดินเหนือถ้ำและแมงไม้ Canopy Walkway คุณหมิง-เขารูปหงส์ สวนหินผางาม	อพท.5	√				√	√	√	√
10. โครงการศึกษาการพัฒนาเส้นทางท่องเที่ยวเชิงนิเวศล่องเรือแม่น้ำโขง	อพท.5			√		√	√	√	√
11. โครงการศึกษาพัฒนาระบบป้ายสื่อความหมายแหล่งท่องเที่ยวและประชาสัมพันธ์แผนที่โครงข่ายท่องเที่ยวพื้นที่พิเศษ เพื่อให้ได้มาตรฐานสากล	อพท.5	√				√	√	√	√
12. โครงการท่องเที่ยวเชิงอนุรักษ์ศิลปวัฒนธรรมโดยชุมชน	อพท.6	√				√	√	√	√
13. โครงการพัฒนาวัดเพื่อส่งเสริมการท่องเที่ยวเชิงอนุรักษ์พระพุทธศาสนาและศิลปวัฒนธรรม	อพท.6	√				√	√	√	√
14. โครงการส่งเสริมองค์ความรู้ด้านการบริหารจัดการการท่องเที่ยวอย่างยั่งยืน	อพท.6	√				√	√	√	√

ชื่อโครงการ	หน่วยงาน	การวิเคราะห์ผลกระทบ (Impact)							
		ความสอดคล้องกับยุทธศาสตร์ประเทศ				A	B	C	D
		GC	IG	GG	IP				
15. โครงการพัฒนาและอนุรักษ์แหล่งท่องเที่ยวพหุทางนาค	อพท.7	✓	✓			✓	✓	✓	✓
16. โครงการพัฒนาเมืองท่องเที่ยวสร้างสรรค์พื้นที่พิเศษเพื่อการท่องเที่ยวอย่างยั่งยืนเมืองโบราณอุทอง	อพท.7	✓				✓	✓	✓	✓

### 3.2 มิติที่ 2 ด้านคุณภาพการให้บริการ (น้ำหนักร้อยละ 12) ค่าคะแนนที่ได้ 5.0000

3.2.1 การนำผลการสำรวจความพึงพอใจในการให้บริการของปีงบประมาณพ.ศ. 2556 ที่ผ่านมาเพื่อใช้ประโยชน์ต่อการปฏิบัติงานขององค์การมหาชนในการเรียนรู้และเข้าใจผู้รับบริการ เพื่อปรับปรุงการให้บริการให้มีคุณภาพตรงตามความต้องการของผู้รับบริการ อพท. ใช้ผลการสำรวจความพึงพอใจเพื่อพัฒนาการให้บริการพื้นที่พิเศษใน 2 พื้นที่ คือ สำนักงานพื้นที่พิเศษเมืองเก่าน่าน (อพท. 6) และสำนักงานพื้นที่พิเศษเมืองโบราณอุทอง (อพท.7) ซึ่งทั้ง 2 พื้นที่ ดังนี้

1) ดำเนินการวิเคราะห์ผลการสำรวจความพึงพอใจประจำปีงบประมาณ พ.ศ. 2556 เพื่อจัดทำหมุดสำคัญ ลำดับความสำคัญ และจัดทำแนวทางการปรับปรุงเสนอต่อคณะกรรมการบริหาร เมื่อวันที่ 3 มีนาคม 2557

2) จัดทำรายงานสรุปผลการติดตามการดำเนินงานและผลที่ได้รับจากการปรับปรุงต่อคณะกรรมการฯ เมื่อวันที่ 18 กันยายน 2557 ดังนี้

#### สำนักงานพื้นที่พิเศษเมืองเก่าน่าน (อพท. 6)

- จัดรายการวิทยุเพื่อเผยแพร่องค์ความรู้เกี่ยวกับแหล่งท่องเที่ยว เส้นทางท่องเที่ยว รวมถึงองค์ความรู้ในการจัดการท่องเที่ยวอย่างยั่งยืน ในพื้นที่พิเศษเมืองเก่าน่าน
- โครงการอบรมด้านการนำเที่ยวและสื่อความหมาย
- โครงการจัดทำระบบสื่อความหมายในพื้นที่พิเศษเมืองเก่าน่าน
- โครงการเผยแพร่ชุดความรู้พุทธศิลป์น่านเพื่อการท่องเที่ยวอย่างยั่งยืน
- อื่นๆ

#### สำนักงานพื้นที่พิเศษเมืองโบราณอุทอง (อพท.7)

- ส่งเสริมและสนับสนุนให้มีการพัฒนาและรักษาสิ่งแวดล้อมเพื่อการท่องเที่ยวอย่างยั่งยืน
- ส่งเสริมและสนับสนุนให้องค์กรปกครองส่วนท้องถิ่นและชุมชนจัดให้มีการบำรุงรักษา ศิลปะจารีตประเพณี ภูมิปัญญาท้องถิ่นหรือ วัฒนธรรมอันดีงามของท้องถิ่น
- ส่งเสริมให้มีการจัดทำข้อมูลสารสนเทศเกี่ยวกับการท่องเที่ยว
- ชุมชนมีความเข้มแข็งและสามารถจัดการแหล่งท่องเที่ยวได้
- ร่วมกับมหาวิทยาลัยราชภัฏสวนดุสิต จัดอบรมหลักสูตร “พัฒนาศักยภาพบุคลากรเมืองโบราณอุทอง ด้านการให้บริการ” หัวข้อ การเป็นเจ้าของบ้านที่ดี
- จัดประชุมชมรมส่งเสริมการท่องเที่ยวโดยชุมชนเมืองโบราณทวารวดีอุทอง อย่างน้อย 10 ครั้ง

- ร่วมกับสำนักบริหารกลางอบรมให้ความรู้เรื่องการบริหารงานพื้นที่พิเศษเพื่อการท่องเที่ยวอย่างยั่งยืน (การปกครอง การเงิน การบัญชี การงบประมาณ การพัสดุ อุตสาหกรรม)
  - ร่วมกับสถาบันบัณฑิตพัฒนบริหารศาสตร์ (NIDA) จัดทำฐานข้อมูลทรัพยากรภูมิปัญญาและวัฒนธรรม เพื่อการท่องเที่ยวเมืองโบราณอุทอง
  - อื่นๆ
- ค่าคะแนนที่ได้ 5.0000

### 3.2.2 การสำรวจความพึงพอใจของผู้รับบริการ

อพท. ดำเนินการสำรวจความพึงพอใจของผู้รับบริการของหน่วยงานของ อพท. 2 หน่วยงาน คือ สำนักงานพื้นที่พิเศษอุทยานประวัติศาสตร์สุโขทัย-ศรีสัชนาลัย-กำแพงเพชร (อพท.4) และ สำนักงานพื้นที่พิเศษเลย (อพท. 5) ซึ่งมีรายละเอียดดังนี้

- สำนักงานพื้นที่พิเศษอุทยานประวัติศาสตร์สุโขทัย-ศรีสัชนาลัย-กำแพงเพชร (อพท.4)

กลุ่มตัวอย่างและผู้ให้ข้อมูลหลักจากผู้รับบริการที่รับบริการจากสำนักงานพื้นที่พิเศษอุทยานประวัติศาสตร์สุโขทัย-ศรีสัชนาลัย-กำแพงเพชร (อพท. 4) โดยภาพรวมมีความพึงพอใจอยู่ในระดับมากที่สุด คิดเป็นร้อยละ 93.52 ค่าคะแนน 5.0000 เมื่อพิจารณาตามประเภทของกลุ่มตัวอย่างผู้รับบริการ พบว่า กลุ่มองค์กรภาคเอกชนมีความพึงพอใจในการให้บริการมากที่สุด คิดเป็นร้อยละ 94.86 รองลงมา คือ กลุ่มผู้นำชุมชนนักท่องเที่ยวชาวไทย หน่วยงานภาครัฐ และนักท่องเที่ยวชาวต่างประเทศ ตามลำดับ ดังนี้

ประเด็น	ระดับความพึงพอใจ			แปลผล
	$\bar{x}$	S.D	ร้อยละ	
1. สรุปภาพรวมความพึงพอใจของนักท่องเที่ยวชาวไทย	4.66	0.58	93.26	มากที่สุด
2. สรุปภาพรวมความพึงพอใจของนักท่องเที่ยวชาวต่างประเทศ	4.64	0.59	92.91	มากที่สุด
3. สรุปภาพรวมความพึงพอใจของภาครัฐที่รับบริการจากอพท. 4	4.68	0.53	93.06	มากที่สุด
4. สรุปภาพรวมความพึงพอใจขององค์กรภาคเอกชนที่รับบริการจากอพท.4	4.74	0.51	94.86	มากที่สุด
5. สรุปภาพรวมความพึงพอใจของผู้นำชุมชนที่รับบริการจากอพท. 4	4.68	0.55	93.49	มากที่สุด
<b>รวม</b>	<b>4.68</b>	<b>0.55</b>	<b>93.52</b>	<b>มากที่สุด</b>

โดยภาพรวมแล้ว กลุ่มตัวอย่างและผู้ให้ข้อมูลหลัก มีความต้องการหรือให้แนวทางในการปรับปรุงและการพัฒนาการดำเนินงานของ อพท. 4 ในประเด็นสำคัญ ๆ

1. ต้องการให้มีป้ายบอกทางเป็นระยะๆให้เพื่อป้องกันนักท่องเที่ยวหลงทางและมีแผนที่ที่ชัดเจน ควรมีการควบคุมราคาอาหารและที่พัก ไม่เอาเปรียบนักท่องเที่ยว ควรประชาสัมพันธ์ ให้ข้อมูล วรรณคดีให้ประชาชนไทยร่วมกันอนุรักษ์ธรรมชาติและสิ่งแวดล้อม การรีไซเคิล เพื่อให้โลกเขียว

2. การดำเนินงาน และการใช้งบประมาณของ อพท. 4 ควรก่อให้เกิดประโยชน์ต่อชุมชนในภาพรวมและคุ้มค่าควรให้หน่วยราชการอื่นๆที่เกี่ยวข้องในพื้นที่ได้มีส่วนร่วมคิด วางแผนร่วมรับรู้ข้อเท็จจริง ร่วมแสดงความคิดเห็นทั้งก่อนทำ ขณะทำและหลังทำโครงการ ควรเผยแพร่ข้อมูลข่าวสารหลากหลายช่องทาง เพื่อให้ประชาชนได้มีความเข้าใจในหลักการพัฒนาย่างยั่งยืน กับการท่องเที่ยว และกระตุ้นให้ประชาชนได้เข้ามามีส่วนร่วมในทุกกิจกรรมควรรศึกษาและทำความเข้าใจเกี่ยวกับข้อมูล สภาพบริบท ต่างๆภายในพื้นที่อย่างลึกซึ้ง

3. ควรมีการประชาสัมพันธ์ให้ประชาชนได้รู้จัก อพท.4 ให้มากขึ้นโดย อพท. 4 ควรเพิ่มการลงพื้นที่เพื่อให้ชุมชนเกิดการตื่นตัวและร่วมกันพัฒนาไปสู่การเป็นชุมชนและเมืองท่องเที่ยวที่เข้มแข็งและเปิดโอกาสให้ชุมชนได้มีส่วนร่วมในการพัฒนา

4. อพท. 4 ควรมีความชัดเจน ต่อเนื่อง ในการส่งเสริมผู้ประกอบการต่างๆ รวมทั้งมีบทบาทในการกระตุ้นให้เกิดการท่องเที่ยวที่คึกคักมากขึ้นจะช่วยให้ผู้ประกอบการได้รับประโยชน์ และพร้อมเต็มใจที่จะให้ความร่วมมือกับ อพท.4 ในการเข้าร่วมโครงการ โดยให้ อพท.4 ปรับปรุงเรื่องการประสานงานให้มีความชัดเจน ทัวถึงและรวดเร็ว และทำงานกับชมรม องค์กรชุมชนที่เป็นภาคีเครือข่ายด้วยความจริงใจ และให้กรรมการของชมรมได้มีส่วนร่วมในการตัดสินใจ มีชี้ทำตามกรอบที่เจ้าหน้าที่กำหนด ซึ่งไม่สอดคล้องกับความต้องการและจำเป็นของสมาชิกในชมรมองค์กรชุมชน และให้มีการปรับแนวคิดในการทำงาน ปรับวิธีการทำงาน ที่เน้นการมีส่วนร่วมในทุกขั้นตอน และเข้าหาชุมชนให้มากขึ้น

นอกจากปัญหา อุปสรรค และจากข้อมูลจากวิเคราะห์เอกสาร และภาคสนาม ผู้จัดทำมีข้อเสนอแนะดังนี้

#### 1. ข้อเสนอแนะเชิงนโยบายและเร่งด่วน

1) อพท.4 ควรเร่งนำแผนแม่บทการพัฒนาพื้นที่พิเศษ เพื่อการท่องเที่ยวอย่างยั่งยืนของ อพท. 4 มาทำความเข้าใจกับบุคลากรของ อพท. 4 และหน่วยงานที่เกี่ยวข้อง แล้วพัฒนาระบบการจัดการความรู้ของบุคลากร อพท.4 ให้เข้าใจ เรียนรู้และแลกเปลี่ยนข่าวสารข้อมูลที่ต่างรับผิดชอบเชิงสร้างสรรค์อย่างเป็นองค์รวม

2) พัฒนาระบบฐานข้อมูลระดับแผนยุทธศาสตร์ที่เชื่อมโยงระหว่าง อพท.4 กับหน่วยงานที่เกี่ยวข้องและ องค์กรชุมชนให้สามารถแลกเปลี่ยนเรียนรู้ภายใน อพท.4 และภาคีเครือข่าย

#### 2. ข้อเสนอแนะเชิงปฏิบัติการ

1) ควรพัฒนาระบบเสริมการเรียนรู้ของเจ้าหน้าที่ อพท.4 ทั้งแนวนโยบายการให้ความรู้ ความเข้าใจ ในความรู้และทักษะใหม่ หรือการเสริมสร้างความรู้ที่จำเป็นในการท่องเที่ยวอย่างยั่งยืนและการใช้ QR Code เพื่อจัดเก็บและแสดงผลข้อมูลด้านการท่องเที่ยว สถานประกอบการ สินค้าสำคัญของพื้นที่พิเศษ

2) ควรจัดระบบฐานข้อมูลเพื่อการติดตามและประเมินผล เช่นการให้รูปแบบ On-line Milestone หรือการติดตามโดยมีเกณฑ์กำหนดชี้วัดชัดเจน สำหรับการบริหารจัดการงบประมาณ โครงการ แผนงาน ภายใต้แต่ละแผนยุทธศาสตร์ที่สามารถรายงานผลได้ในเวลาจริง (Real Time)

3) ดำเนินการส่งเสริมการท่องเที่ยวในแต่ละพื้นที่อย่างต่อเนื่องในรูปแบบการจัดการที่ผสมผสาน บูรณาการทำงานกับหน่วยงานต่าง ๆ ที่เกี่ยวข้อง เพื่อให้เกิดการดำเนินการที่เป็นรูปธรรม บนพื้นฐานอัตลักษณ์ของชุมชนอย่างมีส่วนร่วม

4) ทำการส่งเสริมพัฒนาศักยภาพของชุมชนในการพัฒนาและค้นหาจุดเด่นของชุมชน เพื่อยกระดับการท่องเที่ยว ให้เอื้อต่อการสร้างอาชีพ การจ้างงานและเอื้อให้นักท่องเที่ยวได้รับประโยชน์และความคุ้มค่าไปพร้อม ๆ กันโดยมีการพัฒนาระบบสารสนเทศ การประชาสัมพันธ์ในช่องทางที่หลากหลาย เผยแพร่ไปประชาสัมพันธ์ให้ต่อเนื่อง

5) ควรร่วมมือกับหน่วยงานภาคีเครือข่าย และผู้ประกอบการพัฒนาและจัดระบบการให้บริการที่เป็นมาตรฐานเพื่อการอำนวยความสะดวกแก่นักท่องเที่ยวให้เกิดความพึงพอใจ และคำนึงถึงขีดความสามารถของการรองรับการท่องเที่ยว การประชาสัมพันธ์แหล่งท่องเที่ยว และข้อควรระมัดระวังในการท่องเที่ยวเพื่อความปลอดภัยของนักท่องเที่ยว โดยเฉพาะการจัดการขยะ การให้บริการที่พัก อาหารที่ปลอดภัย เป็นต้น

(ที่มา:รายงานผลการศึกษาคำแนะนำโครงการสำรวจความพึงพอใจของพื้นที่พิเศษอุทยานประวัติศาสตร์สุโขทัย-ศรีสัชนาลัย-กำแพงเพชร ประจำปีงบประมาณ 2557 คณะที่ปรึกษา มหาวิทยาลัยราชภัฏเชียงใหม่ มหาวิทยาลัยราชภัฏอุตรดิตถ์ และวิทยาลัยศิลปะ สื่อและเทคโนโลยี มหาวิทยาลัยเชียงใหม่, 30 กันยายน 2557)

● **สำนักงานพื้นที่พิเศษเลย (อพท. 5)**

อพท.5 ได้ดำเนินงานจ้าง บริษัท แบรินด์ เมทริกซ์ รีเสิร์ช จำกัด ดำเนินการสำรวจความพึงพอใจของผู้มีส่วนได้ส่วนเสียและผู้มีส่วนเกี่ยวข้องในการให้บริการของสำนักงานพื้นที่พิเศษเลย (อพท. 5) ประจำปีงบประมาณ พ.ศ. 2557 โดยสำรวจจากตัวอย่างเป้าหมาย ได้แก่

- 1) กลุ่มนักท่องเที่ยว (50 ตัวอย่าง)
- 2) กลุ่มผู้นำชุมชน/ชุมชน/ชาวบ้าน (200 ตัวอย่าง)
- 3) กลุ่มนักปกครอง (ผู้ว่าราชการจังหวัดและนายอำเภอหรือผู้แทน) (10 ตัวอย่าง)
- 4) หน่วยงาน/องค์กรภาครัฐ ทั้งในระดับจังหวัด ระดับอำเภอ และระดับท้องถิ่น (160 ตัวอย่าง)
- 5) หน่วยงาน/องค์กรภาคเอกชน (50 ตัวอย่าง)
- 6) กลุ่มสถาบันการศึกษา/นักวิชาการ (30 ตัวอย่าง)
- 7) กลุ่มสื่อมวลชน (10 ตัวอย่าง)

ซึ่งจากผลการสำรวจนั้น พบว่า ความพึงพอใจโดยรวมของผู้ที่เกี่ยวข้องต่อการให้บริการด้านต่างๆ ของสำนักงานพื้นที่พิเศษเลย ประจำปีงบประมาณ พ.ศ. 2557 อยู่ในระดับ “พอใจมากที่สุด” โดยมีระดับความพึงพอใจเฉลี่ย 4.64 คะแนน คิดเป็นร้อยละ 92.80 ค่าคะแนนที่ได้ 5.0000 ซึ่งมีรายละเอียด ดังนี้

ผู้มีส่วนเกี่ยวข้อง/ผู้มีส่วนได้เสีย	ความพึงพอใจโดยรวมต่อ			จำนวน ตัวอย่าง
	การให้บริการของ อพท. 5 *	ประสิทธิภาพ การให้บริการ	ประสิทธิผล การให้บริการ	
รวมผู้มีส่วนเกี่ยวข้อง/ผู้มีส่วนได้เสีย	4.64	4.48	4.55	510
1) กลุ่มนักท่องเที่ยว	4.28	4.28	ไม่ได้ประเมิน	50
2) กลุ่มผู้นำชุมชน/ชุมชน/ชาวบ้าน	4.62	4.29	4.46	200
3) กลุ่มนักปกครอง	4.90	4.90	4.90	10
4) หน่วยงาน/องค์กรภาครัฐ	4.80	4.61	4.67	160
5) หน่วยงาน/องค์กรภาคเอกชน	4.70	4.70	4.63	50
6) กลุ่มสถาบันการศึกษา/นักวิชาการ	4.47	4.50	4.43	30
7) กลุ่มสื่อมวลชน	4.40	4.30	4.30	10

อย่างไรก็ตามเพื่อให้ผู้มีส่วนได้ส่วนเสียและผู้มีส่วนเกี่ยวข้องในการให้บริการของสำนักงานพื้นที่พิเศษเลย ได้มีทัศนคติความพึงพอใจต่อการให้บริการของ อพท. 5 มากยิ่งขึ้น เช่น การรับรู้ในข้อมูลข่าวสารใน บทบาทหน้าที่ของหน่วยงาน การประสานงานและร่วมมือกับผู้เกี่ยวข้องในการส่งเสริมพัฒนาด้านเศรษฐกิจ สังคม สิ่งแวดล้อม และโครงการ/กิจกรรมต่างๆ ผู้จัดทำฯ มีข้อเสนอแนะเพิ่มเติมดังนี้

1) ควรมีการประชาสัมพันธ์ และการประสานงานร่วมกับผู้มีส่วนได้ส่วนเสียและผู้มีส่วนเกี่ยวข้อง ให้มากกว่านี้ เพื่อสามารถเข้าถึงข้อมูลข่าวสาร และเข้าถึงหน่วยงานได้ง่าย

2) ชี้แจงให้ข้อมูลและวัตถุประสงค์ที่ชัดเจนของหน่วยงาน อพท. 5 ว่ามีหน้าที่และความรับผิดชอบอะไรบ้าง มีความแตกต่างจากหน่วยงานการท่องเที่ยวอื่นๆ อย่างไร

3) สร้างความสัมพันธ์อันดีกับผู้มีส่วนเกี่ยวข้องอย่างต่อเนื่อง และมีความจริงใจในการช่วยแก้ไขปัญหา เพื่อจะได้รับความไว้วางใจ ความร่วมมือ และการติดต่อประสานงานจากหน่วยงานอื่นๆ เช่น หน่วยงาน ภาครัฐ ภาคเอกชน และชุมชนอย่างเต็มที่

(ที่มา:รายงานผลการสำรวจความพึงพอใจในการให้บริการของสำนักงานพื้นที่พิเศษเลย ประจำปี พ.ศ. 2557 บริษัท แบรินด์ เมทริกซ์ รีเสิร์ช จำกัด ,12 กันยายน 2557)

**3.2.3 การจัดทำภาพลักษณ์ ( Brand Image) การท่องเที่ยวเชิงอนุรักษ์อย่างยั่งยืนสำหรับพื้นที่ หมู่เกาะช้างและพื้นที่เชื่อมโยง** อพท. จัดทำภาพลักษณ์ (Brand Image) การท่องเที่ยวเชิงอนุรักษ์อย่างยั่งยืน สำหรับพื้นที่หมู่เกาะช้างและพื้นที่เชื่อมโยงในการดำเนินการนี้ มุ่งเน้นการสร้างภาพลักษณ์ตราสินค้าหรือแบรนด์ และการสื่อสารในพื้นที่เกาะหมาก ภายใต้แนวคิด Low Carbon Destination โดยมีแนวโน้มการท่องเที่ยวใน ลักษณะเช่นนี้มากขึ้นเรื่อยๆ แต่ยังคงไม่ใช่กระแสหลักของการท่องเที่ยว ดังนั้น การสื่อสารจึงมุ่งเน้นไปยังกลุ่ม เป้าหมายเฉพาะ โดยในการสื่อสารจะเน้นทั้งกลุ่มเป้าหมายหลักและกลุ่มเป้าหมายรอง ค่าคะแนนที่ได้ 5.0000 โดยมีผลการดำเนินงานสรุปได้ ดังนี้

(1) จัดทำคู่มือการสร้างแบรนด์: แบรินด์ (Brand) คือ การสร้างประสบการณ์

(2) จัดทำแผนการสื่อสาร: สื่อสารเล่าเรื่อง “แบรนด์เกาะหมาก” โดยแบ่งเป็น 2 กลุ่มเป้าหมายหลัก ได้แก่

- Internal Stakeholder: คนในชุมชน
- External Stakeholder: กลุ่มนักท่องเที่ยว สื่อมวลชน

(3) จัดทำคู่มือการสร้างแบรนด์: Koh Mak Low Carbon Destination It's My Brand

(4) ดำเนินการสื่อสารและเผยแพร่ภาพลักษณ์ โดยมีการนำแนวทาง Brand Essence ไปจัดทำกิจกรรมต่างๆ โดยเริ่มจัดกิจกรรมตั้งแต่เดือนมิถุนายน - กันยายน 2557 ประกอบด้วยกิจกรรมสำคัญ ดังนี้

1) การสร้างอัตลักษณ์ของแบรนด์ เพื่อให้กลุ่มเป้าหมายรับรู้ จำได้ ได้แก่ การออกแบบโลโก้ การออกแบบสัญลักษณ์ใน Touch Point ต่างๆ การสร้างสรรค์ภาพจำของเกาะหมาก

2) กิจกรรมในการสร้างประสบการณ์ของแบรนด์ทั้งภายในและภายนอก

2.1) จัดกิจกรรมสร้างความตระหนักในเรื่อง Low Carbon ในชุมชน ภายใต้แนวคิด Keeping Koh Mak Day

2.2) ส่งเสริมให้ท้องถิ่น ชุมชนสามารถสื่อสารการตลาดสมัยใหม่ได้ด้วยตนเองในการนำเสนอ Low Carbon message โดยเครื่องมือออนไลน์ โทรศัพท์มือถือ กล้องถ่ายรูป

3) จัดกิจกรรมรณรงค์เพื่อสร้างเสริมความเข้าใจในการท่องเที่ยวอย่างยั่งยืน และจัด FAM Trip ที่จังหวัดตราด 1 ครั้ง และที่เกาะหมาก 1 ครั้ง ในเดือนกันยายน 2557 เพื่อสื่อสารแบรนด์ไปยังกลุ่มเป้าหมายผ่านช่องทางต่างๆ ทั้งออนไลน์ ออฟไลน์ การจัด Event Marketing ตามแผนกลยุทธ์ที่วางไว้ พร้อมกับสื่อสารการเป็นศูนย์ต้นแบบ KM ของ Low Carbon Destination

(5) ดำเนินการประเมินการรับรู้ที่มีต่อภาพลักษณ์การท่องเที่ยวเป็นที่มิตรกับสิ่งแวดล้อมหรือการท่องเที่ยวที่ลดการปลดปล่อยคาร์บอนในเกาะหมาก โดยกำหนดกลุ่มเป้าหมายจำนวน 110 คน ผลการประเมินพบว่า กลุ่มตัวอย่างส่วนใหญ่รับรู้ร้อยละ 85 ไม่รับรู้ร้อยละ 12 และไม่แน่ใจร้อยละ 3

### 3.3 มิติที่ 3 ด้านประสิทธิภาพของการปฏิบัติงาน (น้ำหนักร้อยละ 10) ค่าคะแนนที่ได้ 5.0000

#### 3.3.1 การบริหารงบประมาณของ อพท.

งบประมาณที่ใช้จ่ายตามแผนการใช้จ่ายเงินที่ได้รับอนุมัติจาก กพท. ในปีงบประมาณ พ.ศ. 2557 จำนวน 489,757,300.00 บาท มีการเบิกจ่ายตามแผนได้ครบถ้วนทั้งหมด และสามารถดำเนินการตามภารกิจได้จนเกิดผลผลิตตามแผนที่กำหนดไว้ คิดเป็นร้อยละ 100 ค่าคะแนนที่ได้ 5.0000

#### 3.3.2 การปรับปรุงประสิทธิภาพของกระบวนการในส่วนงานสนับสนุน (Reengineering)

อพท. ปรับปรุงกระบวนการขององค์กร หรือ Business Process Reengineering (BPR) โดยจัดทำโครงการปรับปรุงประสิทธิภาพกระบวนการภายใน อพท. สำนักงานส่วนกลาง ดำเนินงานปรับปรุงกระบวนการขององค์กรถึงขั้นตอนการนำกระบวนการในภาพรวมที่ได้รับการออกแบบไปปฏิบัติจริงในองค์กรตามแผนปฏิบัติการในการนำกระบวนการใหม่สู่การปฏิบัติ (Implementation Plan) ของโครงการฯ ระยะเวลาเพื่อให้บรรลุเป้าหมายของโครงการตามเจตนารมณ์ของการก่อตั้งองค์การมหาชน ให้เป็นหน่วยงานของรัฐสมัยใหม่ที่มีความคล่องตัวและมีประสิทธิภาพสูง

การปรับปรุงกระบวนการในปีงบประมาณ พ.ศ. 2557 ครอบคลุม 3 ด้านดังนี้

- 1) ปรับปรุงระบบสารสนเทศในองค์กรให้ตอบสนองต่อการปฏิบัติงานมากขึ้น
- 2) ปรับปรุงระเบียบวิธีปฏิบัติและเกณฑ์ในการคัดเลือกหรือประเมิน



3) ปรับปรุงบทบาทหน้าที่งานและระหว่างหน่วยงานให้มีความชัดเจนมากขึ้นและสอดคล้องกับเป้าหมายหลักขององค์การ

อพท. สามารถดำเนินการตามแผนปฏิบัติการปรับปรุงประสิทธิภาพฯ ของปีงบประมาณ พ.ศ. 2557 ได้ร้อยละ 100 ค่าคะแนนที่ได้ 5.0000 โดยมีผลการปฏิบัติงาน ดังนี้

1) แผนปฏิบัติการปรับปรุงประสิทธิภาพโดยการนำกระบวนการใหม่สู่การปฏิบัติที่ได้รับการอนุมัติจากผู้อำนวยการ อพท. ซึ่งประกอบด้วยกิจกรรมสำคัญ ๆ ดังนี้

1.1) ปรับปรุงระบบสารสนเทศและการทำงานให้สามารถเข้าติดตามความคืบหน้าของโครงการที่อยู่ในระหว่างการดำเนินการ

1.2) ปรับปรุงระบบสารสนเทศให้มีการแจ้งเตือนเมื่อเกินกำหนดระยะเวลา

1.3) ปรับปรุงระบบสารสนเทศให้เกิดประสิทธิภาพสูงสุด

1.4) ทบทวนและปรับปรุงเกณฑ์ในการคัดเลือกผู้ปฏิบัติงานในแต่ละตำแหน่ง

1.5) ทบทวนและปรับปรุงคำบรรยายคุณลักษณะงานของทุกตำแหน่ง

1.6) ทบทวนและปรับปรุงคุณสมบัติผู้ปฏิบัติงานแต่ละตำแหน่ง

1.7) ทบทวนและปรับปรุงแผนการพัฒนาบุคลากรให้สอดคล้องกับบทบาทหน้าที่รวมถึงการจัดเก็บประวัติการฝึกอบรม

1.8) กำหนดขอบเขตการทำงานที่ชัดเจนให้กับทุกหน่วยงาน รวมถึงกำหนดผู้รับผิดชอบหลักของแต่ละงาน

1.9) จัดทำศูนย์รวมข้อมูลความรู้ขององค์การและสามารถเข้าถึงข้อมูลรวมถึงการปรับปรุงข้อมูล

2) มีการประชุมคณะทำงานเพื่อกำหนดผู้รับผิดชอบในการนำแผนไปปฏิบัติ

3) มีการกำหนดเกณฑ์ระดับความสำเร็จของแผนปฏิบัติการในแต่ละกิจกรรม

4) มีการรายงานผลความคืบหน้าในการดำเนินงานเป็นรายเดือน ซึ่งดำเนินการแล้วเสร็จคิดเป็น ร้อยละ 100 ของแผนปฏิบัติการในภาพรวมทั้งหมด

5) มีการรายงานวิเคราะห์ปัญหาจากการนำกระบวนการใหม่สู่การปฏิบัติ พร้อมแนวทางการแก้ไข เสนอ กพท. ในการประชุมประจำเดือนสิงหาคม 2557

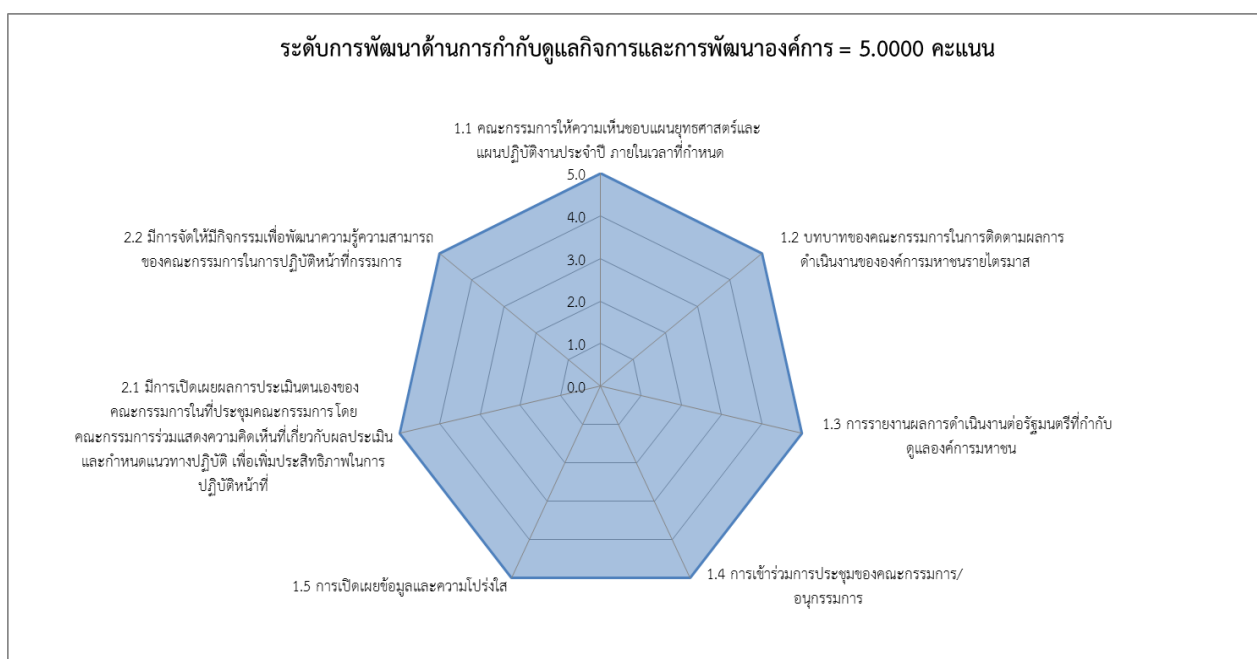
### 3.4 มิติที่ 4 ด้านการกำกับดูแลกิจการและการพัฒนาองค์การ (น้ำหนักร้อยละ 18) ค่าคะแนนที่ได้ 5.0000

#### 3.4.1 ด้านการกำกับดูแลกิจการ

การประเมินระดับการพัฒนาด้านการกำกับดูแลกิจการเป็นองค์ประกอบที่สำคัญอย่างมากของการประเมินผลการปฏิบัติงานตามคำรับรองการปฏิบัติงานขององค์การมหาชน ผลการประเมินจะแสดงให้เห็นว่าองค์การสามารถเติบโตอย่างยั่งยืน ได้รับการวางรากฐานให้มีศักยภาพในการพัฒนาอย่างต่อเนื่องภายใต้การเปลี่ยนแปลงของสภาพแวดล้อมทางเศรษฐกิจ สังคม การเมือง และสิ่งแวดล้อม มิใช่เพื่อการบรรลุเป้าหมายระยะสั้นเท่านั้น โดยให้ความสำคัญกับการบริหารงานตาม หลักธรรมาภิบาลและการกำกับดูแลตนเองที่ดี โดยพิจารณาจากกระบวนการส่งเสริมให้มีการกำกับดูแลที่ดี และการสนับสนุนให้คณะกรรมการปฏิบัติงานตามหน้าที่ความรับผิดชอบอย่างครบถ้วนและมีประสิทธิผล

ผลการดำเนินงานของ อพท. ประจำปีงบประมาณ พ.ศ. 2556 อยู่ที่ค่าคะแนน 5.0000 จำแนกตามประเด็นการประเมินผลย่อย ได้ดังนี้

ประเด็นการประเมิน	น้ำหนัก	ผลประเมิน
1.1 คณะกรรมการให้ความเห็นชอบแผนยุทธศาสตร์และแผนปฏิบัติงานประจำปี ภายในเวลาที่กำหนด	2	5.0000
1.2 บทบาทของคณะกรรมการในการติดตามผลการดำเนินงานขององค์การมหาชนราย ไตรมาส	1.75	5.0000
1.3 การรายงานผลการดำเนินงานต่อรัฐมนตรีที่กำกับดูแลองค์การมหาชน	0.5	5.0000
1.4 การเข้าร่วมการประชุมของคณะกรรมการ/อนุกรรมการ	1	5.0000
1.5 การเปิดเผยข้อมูลและความโปร่งใส	1.75	5.0000
2.1 มีการเปิดเผยผลการประเมินตนเองของคณะกรรมการในที่ประชุมคณะกรรมการ โดยคณะกรรมการร่วมแสดงความคิดเห็นที่เกี่ยวกับผลประเมินและกำหนดแนวทางปฏิบัติ เพื่อเพิ่มประสิทธิภาพในการปฏิบัติหน้าที่	2	5.0000
2.2 มีการจัดให้มีกิจกรรมเพื่อพัฒนาความรู้ความสามารถของคณะกรรมการในการ ปฏิบัติหน้าที่กรรมการ	1	5.0000



1) คณะกรรมการบริหารการพัฒนาพื้นที่พิเศษเพื่อการท่องเที่ยวอย่างยั่งยืน (กพท.) ให้ความสำคัญกับการควบคุมดูแลการดำเนินงานและการบริหารงานทั่วไป เพื่อให้ อพท. ปฏิบัติงานตามวัตถุประสงค์การจัดตั้งได้อย่างมีประสิทธิภาพ ประกอบกับผู้รับผิดชอบตัวชี้วัด “ระดับการพัฒนาด้านการกำกับดูแลกิจการ” มีความเข้าใจภารกิจของ อพท. และเกณฑ์การประเมินผลตัวชี้วัด ผลงานตามตัวชี้วัดมีความโดดเด่น ต่อเนื่องจากปีที่แล้ว ซึ่งทุกประเด็นการประเมินผล มีข้อมูล เอกสาร หลักฐานพร้อมสำหรับการตรวจประเมินครบถ้วนตามที่เกณฑ์กำหนด ค่าคะแนนที่ได้ 5.0000

2) อพท. ได้ดำเนินการทบทวนแผนปฏิบัติการราชการ 4 ปี (พ.ศ.2557-2560) และ กพท. มีมติเห็นชอบเมื่อวันที่ 13 มีนาคม 2556 และได้ดำเนินการจัดทำแผนปฏิบัติงานประจำปีงบประมาณ พ.ศ.2557 โดยมีองค์ประกอบของเนื้อหาเป็นไปตามเกณฑ์ที่กำหนดครบถ้วน ได้รับมติเห็นชอบเมื่อวันที่ 28 สิงหาคม 2556

3) การติดตามและทบทวนความเพียงพอของระบบการบริหารจัดการองค์การมหาชนที่สำคัญอย่างน้อยเป็นรายไตรมาส อพท. สามารถรายงานผลของระบบการบริหารจัดการองค์การมหาชนที่สำคัญ 5 ระบบคือการควบคุมภายใน การตรวจสอบภายใน การบริหารความเสี่ยง การบริหารจัดการสารสนเทศ และการบริหารทรัพยากรบุคคล โดยนำเสนอคณะกรรมการ กพท. เพื่อพิจารณาได้ครบทุกไตรมาสครบถ้วนตามที่เกณฑ์กำหนด

ระบบการบริหารจัดการสารสนเทศ เป็นตัวอย่างที่ดี ที่มีการพัฒนาอย่างต่อเนื่องและมีผลงานที่ใช้ประโยชน์ได้ทั้งภายในและภายนอก อพท. โดย อพท. ได้จัดทำโครงการปฏิบัติการตามแผนแม่บทเทคโนโลยีสารสนเทศและการสื่อสาร อพท. เพื่อกำกับดูแลการดำเนินการบริหารจัดการสารสนเทศให้เป็นไปตามแผนปฏิบัติการพัฒนาเทคโนโลยีสารสนเทศและการสื่อสาร

4) คณะกรรมการ กพท. กำกับให้มีการประเมินผลงานผู้บริหารรองจากผู้อำนวยการ 2 ระดับ โดย พิจารณาประเมินผลการปฏิบัติงานประจำปีของผู้บริหารระดับสูงขององค์กร ตั้งแต่ระดับรองผู้อำนวยการ ผู้จัดการพื้นที่พิเศษ รองผู้จัดการพื้นที่พิเศษ และผู้อำนวยการสำนัก โดยมีหลักเกณฑ์การประเมินผู้บริหารระดับสูงและแบบประเมินที่ชัดเจนและนำไปใช้ประโยชน์ เชื่อมกับหลักเกณฑ์การปรับขึ้นเงินเดือนผู้บริหารตามผลการปฏิบัติงานที่ กพท. ได้มีมติเห็นชอบ มาเป็นกรอบการพิจารณาการปรับขึ้นเงินเดือน และใช้เป็นค่าพื้นฐานในการประเมินผลการปฏิบัติงานเป็นประจำทุกปีงบประมาณ

5) อพท. มีการเปิดเผยข้อมูลและสารสนเทศที่สำคัญทั้งในด้านการเงินและไม่ใช่การเงิน (ด้านภารกิจหลัก) อย่างถูกต้องเชื่อถือได้ในรายงานประจำปี 2556 และในเว็บไซต์ของ อพท. ซึ่งเว็บไซต์ของ อพท. เป็นตัวอย่างที่ดีด้านการเปิดเผยข้อมูลและสารสนเทศที่สำคัญอย่างครบถ้วนและทันกาลแก่สาธารณะ สะท้อนให้เห็นความรับผิดชอบ และความโปร่งใสที่ คณะกรรมการ กพท. มีต่อสังคม

ตัวอย่างข้อมูลในเว็บไซต์ เช่น รายงานงบการเงิน ประวัติของคณะกรรมการ กพท. การเข้าประชุม โครงสร้างของคณะกรรมการและคณะอนุกรรมการที่สำคัญ พันธกิจ แผนการปฏิบัติงาน กลยุทธ์ เป้าหมายประจำปี ข้อมูลการจัดซื้อจัดจ้าง การแถลงทิศทางการดำเนินงานขององค์กรโดยผู้บริหาร ข้อมูลการปฏิบัติงานตามนโยบายรัฐ นโยบายการกำกับดูแลกิจการที่ดี ตลอดจนข้อบังคับและระเบียบของ อพท. เป็นต้น

6) คณะกรรมการ กพท. ดูแลติดตามผลการดำเนินงานทั้งในด้านการเงินและภารกิจหลักอย่างสม่ำเสมอ สำหรับด้านการเงิน นั้น การนำเสนอรายงานด้านการเงินต่อที่ประชุม กพท. จะนำเสนอทุกไตรมาสผ่านคณะอนุกรรมการตรวจสอบเพื่อพิจารณาก่อนนำเสนอที่ประชุมทุกครั้ง โดยคณะอนุกรรมการฯ ได้กำหนดรูปแบบการรายงานไว้ ดังนี้

- รายงานการเงินไตรมาสปัจจุบันเปรียบเทียบกับไตรมาสที่ผ่านมา 1 ชุดประกอบด้วย งบแสดงฐานะการเงิน งบรายได้ค่าใช้จ่าย และคำอธิบายรายการที่มีเปลี่ยนแปลงเกินร้อยละ 30

- รายงานการเงินไตรมาสปัจจุบันเปรียบเทียบกับไตรมาสเดียวกันของปีก่อน 1 ชุดประกอบด้วย งบแสดงฐานะการเงิน งบรายได้ค่าใช้จ่าย และคำอธิบายรายการที่มีเปลี่ยนแปลงเกินร้อยละ 30 ได้มอบหมายให้มีผู้ตรวจสอบ วิเคราะห์และให้ข้อคิดเห็นต่อรายงานการเงินทุกเดือน และรายไตรมาส และนำเสนอคณะกรรมการ กพท. เพื่อทราบและให้ข้อคิดเห็นอย่างสม่ำเสมอ

ด้านภารกิจหลัก สำนักงานพื้นที่พิเศษทั้งหมดของ อพท. ได้จัดทำรายงานความคืบหน้าการดำเนินงานในพื้นที่พิเศษเสนอ กพท. เพื่อทราบและให้ข้อเสนอแนะในการบริหารจัดการพื้นที่พิเศษอย่างสม่ำเสมอ

เป็นรายไตรมาส โดยแต่ละพื้นที่ได้วิเคราะห์ผลการดำเนินงานเทียบกับเป้าหมาย ปัญหาอุปสรรคและแนวทางการแก้ไขด้วย และกรรมการ กพท. มีข้อคิดเห็นและคำแนะนำในที่ประชุมทุกครั้ง

7) การรายงานผลการดำเนินงานแก่รัฐมนตรีที่กำกับดูแล อพท. ได้จัดทำรายงานผลการดำเนินงานประจำปีงบประมาณ พ.ศ.2556 นำเสนอรองนายกรัฐมนตรี (นายยุคล ลิ้มแหลมทอง) ที่ได้รับมอบหมายให้กำกับดูแล อพท. เมื่อวันที่ 26 มีนาคม 2557 และจัดทำรายงานสรุปความคืบหน้าการดำเนินงานประจำปีงบประมาณ พ.ศ.2557 นำเสนอหัวหน้าคณะรักษาความสงบแห่งชาติ เมื่อวันที่ 2 กรกฎาคม 2557 เรื่อง การปรับและจัดตั้งส่วนงานของคณะรักษาความสงบแห่งชาติเพิ่มเติม ซึ่งกำหนดให้ อพท. เป็นหน่วยงานที่อยู่ภายใต้การกำกับดูแลของส่วนงานขึ้นตรงหัวหน้าคณะรักษาความสงบแห่งชาติ)

8) การเข้าร่วมประชุมของคณะกรรมการ ในรอบ 12 เดือน มีจำนวนทั้งหมด 11 ครั้ง มีกรรมการเข้าร่วมประชุมมากกว่าร้อยละ 80 ทุกครั้ง คิดเป็นร้อยละ 100

9) การประเมินตนเองของคณะกรรมการ กพท. จะดำเนินการในไตรมาสที่ 4 (กรกฎาคม – กันยายน) ของทุกปีงบประมาณ และในปีงบประมาณ พ.ศ.2557 ได้ทำการกำหนดสรุปและเปิดเผยการประเมินตนเองของ กพท. เสนอที่ประชุม กพท. เมื่อวันที่ 9 กรกฎาคม 2557 โดย กพท. มติรับทราบผลการประเมินตนเองเป็นรายคณะและรายบุคคล โดยสรุปข้อเสนอเพื่อเป็นการพัฒนาประสิทธิภาพในการปฏิบัติงาน ดังนี้ จัดประชุม กพท.สัญจร เพื่อตรวจเยี่ยมสำนักงานพื้นที่พิเศษ จัดเสวนาเพื่อให้ กพท. เสนอแนวคิดใหม่ๆ ในการแก้ปัญหาหรือผลักดันองค์กรให้มีความทันสมัย ซึ่งข้อเสนอดังกล่าวได้กำหนดเป็นแนวทางสำหรับดำเนินการในปี พ.ศ.2558

นอกจากนี้ อพท. ได้ดำเนินการจัดกิจกรรมเพื่อพัฒนาความรู้ความสามารถคณะกรรมการ กพท. ดังนี้

1) จัดเตรียมข้อมูลที่เกี่ยวข้องกับ อพท. ให้แก่กรรมการโดยตำแหน่งคนใหม่ คือ ผู้อำนวยการสำนักงานงบประมาณ และต่อมาได้จัดทำเอกสารเกี่ยวกับแฟ้มข้อมูลบังคับและระเบียบ อพท.ให้ผู้ตรวจราชการกระทรวงมหาดไทย ผู้แทนสำรองที่ปลัดกระทรวงมหาดไทยมอบหมายให้มาประชุมแทน กรณีติดภารกิจด้วย ซึ่งเอกสารดังกล่าว ได้แก่ พระราชบัญญัติองค์การมหาชน พ.ศ.2542 พระราชกฤษฎีกาจัดตั้ง อพท. พ.ศ.2546 และพระราชกฤษฎีกาจัดตั้ง อพท. (ฉบับที่ 2) พ.ศ.2554 แก้ไขระเบียบข้อบังคับของ อพท. และคู่มือการบริหารและกำกับดูแลของคณะกรรมการองค์การมหาชน รวมทั้งรายงานสรุปภารกิจของหน่วยงานในลักษณะการบรรยายสรุป

2) จัดกิจกรรมลงพื้นที่ตรวจเยี่ยมความคืบหน้าการดำเนินงานของสำนักงานพื้นที่พิเศษหมู่เกาะช้างและพื้นที่เชื่อมโยง (อพท.1) และประชุม กพท. ครั้งที่ 11/2556 ระหว่างวันที่ 17 – 18 ธันวาคม 2556 โดยมีกรรมการร่วมกิจกรรม 9 คน ได้ลงพื้นที่เปิดสะพานท่าเทียบเรือบ้านบางเบา ระยะที่ 2 อย่างเป็นทางการ พร้อมกับตรวจเยี่ยมโรคติดต่อและบริหารจัดการขยะเกาะช้าง และเยี่ยมชมการจัดกิจกรรมของ อพท.1 ที่ร่วมมือกับชุมชนผลิตสินค้าท้องถิ่นเพื่อเสริมรายได้ชุมชน รวมทั้งสถานประกอบการที่ร่วมมือกับ อพท. ส่งเสริมการท่องเที่ยวและมีส่วนร่วมในการลดภาวะโลกร้อน คือ โรงแรมแกรนด์ ออร์คิด รีสอร์ท เกาะช้าง โดยคณะกรรมการได้รับทราบปัญหาอุปสรรคในการดำเนินงานของ อพท.1 พร้อมให้คำแนะนำที่เป็นประโยชน์ต่อการบริหารจัดการต่อไป

### 3.4.2 การประเมินผลการดำเนินงานตามที่กำหนดไว้ในกฎหมายจัดตั้ง

อพท.คัดเลือก ศาสตราจารย์เกียรติคุณ ดร.อนุรักษ์ ปัญญาวัฒน์ และคณะ มหาวิทยาลัยราชภัฏเชียงใหม่ เป็นที่ปรึกษาผู้ประเมินโครงการและนำเสนอต่อที่ประชุม กพท. ครั้งที่ 10/2556 วันที่ 20 พฤศจิกายน 2556 ซึ่งที่ประชุม กพท. ได้ให้ความเห็นชอบ โดยมีประเด็นในการประเมินความคุ้มค่าประกอบด้วย

1. ขอบเขตพื้นที่ที่จะทำการศึกษา
  2. การวิเคราะห์ผลสัมฤทธิ์ในการปฏิบัติงาน และการประเมินความคุ้มค่า
- 2.1 ด้านบทบาทภารกิจของหน่วยงานในภาพรวม

- 2.2 ด้านประสิทธิผล
- 2.3 ด้านประสิทธิภาพ
- 2.4 ด้านการพัฒนาองค์กร

ในการประชุม กพท. ครั้งที่ 7/2557 เมื่อวันที่ 29 สิงหาคม 2557 ที่ประชุม กพท. ได้มีมติรับทราบผลการประเมินความคุ้มค่าในการบริหารการพัฒนาพื้นที่พิเศษเพื่อการท่องเที่ยวอย่างยั่งยืนของ อพท. และในคราวประชุมเดียวกัน ที่ประชุม กพท. ได้มีมติเห็นชอบแผนการปรับปรุงและพัฒนาเพื่อเป็นประโยชน์แก่การดำเนินงานของ อพท. โดยแบ่งเป็น 1) ข้อเสนอแนะเชิงนโยบายและเร่งด่วน และ 2) ข้อเสนอแนะเชิงปฏิบัติการ โดย อพท. ได้นำส่งรายงานดังกล่าวไปยังสำนักงาน ก.พ.ร. ตามหนังสือ ที่ อพท 02/637 ลงวันที่ 8 กันยายน 2557 เรื่อง นำส่งสำเนารายงานผลการประเมินความคุ้มค่าในการบริหารการพัฒนาพื้นที่พิเศษเพื่อการท่องเที่ยวอย่างยั่งยืน

ค่าคะแนนที่ได้ 5.0000

### 3.4.3 การจัดทำระบบการบริหารและพัฒนาทรัพยากรบุคคล

อพท. ได้ตระหนักถึงความสำคัญของบุคลากร ซึ่งถือเป็นทรัพยากรที่มีความสำคัญสูงสุดในการขับเคลื่อนองค์กร จึงควรได้รับการพัฒนาศักยภาพให้มีความรู้ ทักษะ และสมรรถนะที่เหมาะสมตามตำแหน่งงาน เพื่อเพิ่มขีดความสามารถในการแข่งขันขององค์กร นอกจากนี้ การสร้างขวัญและกำลังใจ และสร้างความเชื่อมั่นในองค์กรถือเป็นภารกิจสำคัญอีกประการหนึ่งที่องค์กรต้องดำเนินการเพื่อรักษาคนดีคนเก่งให้ปฏิบัติงานกับองค์กร อพท. จึงได้จัดทำระบบการบริหารและพัฒนาทรัพยากรบุคคลขึ้น ซึ่งมีขอบเขตการดำเนินงาน 3 ส่วน คือ

1. การปรับปรุงโครงสร้างองค์กร
2. การจัดทำแผนยุทธศาสตร์การพัฒนาทรัพยากรบุคคล
3. การจัดทำแผนการสร้างทางเดินในสายอาชีพ (Career Path)

ค่าคะแนนที่ได้ 5.0000 โดยมีผลการปฏิบัติงาน ดังนี้

- อพท. นำเสนอโครงสร้างองค์กรใหม่ผ่านการทบทวนบทบาท ภารกิจ โครงสร้างองค์กร และตำแหน่งงานในปัจจุบัน ต่อที่ประชุม กพท. ซึ่งที่ประชุม กพท. มีมติเห็นชอบโครงสร้างองค์กรใหม่ตามที่ อพท. เสนอ ในการประชุม กพท. ครั้งที่ 3/2557 เมื่อวันที่ 8 เมษายน 2557

- ผู้อำนวยการ อพท. เห็นชอบแผนยุทธศาสตร์การพัฒนาทรัพยากรบุคคลของ อพท. พ.ศ. 2557-2560 เมื่อวันที่ 29 มิถุนายน 2557 ซึ่งแผนยุทธศาสตร์ดังกล่าวผ่านการพิจารณาและให้ความคิดเห็นจากบุคลากร อพท. ในทุกระดับ

- ผู้อำนวยการ อพท. เห็นชอบแผนการสร้างทางเดินในสายอาชีพ (Career Path) เมื่อวันที่ 16 กรกฎาคม 2557 ซึ่งแผนดังกล่าวผ่านการพิจารณาและให้ความคิดเห็นจากบุคลากร อพท. ในทุกระดับ

### 3.4.4 การจัดการองค์ความรู้ (KM) เพื่อเพิ่มประสิทธิภาพในการปฏิบัติงานขององค์กร

อพท. ริเริ่มนำการบริหารองค์ความรู้ (Knowledge Management) มาใช้ในองค์กร เพื่อเป็นเครื่องมือในการพัฒนาองค์กรให้เป็นองค์กรแห่งการเรียนรู้ (Learning Organization) การบริหารองค์ความรู้ของ อพท. นั้น มีการสร้างต้นแบบกิจกรรมแลกเปลี่ยนเรียนรู้ในหน่วยงาน การสร้างกระบวนการพัฒนาชุดความรู้ การส่งเสริมให้เกิดชุมชนนักปฏิบัติ และการจัดกิจกรรมแลกเปลี่ยนเรียนรู้ ซึ่งจะนำไปสู่องค์กรแห่งการเรียนรู้ต่อไป

รวมทั้งการจัดการองค์ความรู้จะเข้ามาสร้างกระบวนการมีส่วนร่วมของผู้ปฏิบัติงานของ อพท. และภาคีเครือข่ายในพื้นที่พิเศษ จากการค้นหาแนวทางหรือแนวคิดใหม่ๆ การแบ่งปันเรื่องราวในความสำเร็จ (Success Story) ผ่านกิจกรรมต่างๆ ที่เหมาะสมกับบริบทของผู้เข้าร่วม และลักษณะภารกิจตามตัวชี้วัด จนทำให้การขับเคลื่อนผลผลิตตามตัวชี้วัดเกิดประสิทธิภาพสูงขึ้น ส่งผลต่อประสิทธิผล และความสำเร็จขององค์กรในภาพรวมต่อไป

ค่าคะแนนที่ได้ 5.0000 โดยมีผลการปฏิบัติงาน ดังนี้

1) ผู้อำนวยการ อพท. เห็นชอบเป้าหมายในการจัดการความรู้ ประจำปีงบประมาณ พ.ศ. 2557 จำนวน 2 ตัวชี้วัด ซึ่งคัดเลือกจากตัวชี้วัดตามคำรับรองการปฏิบัติงานของ อพท. ประจำปีงบประมาณ พ.ศ. 2557 ในมิติที่ 1 ได้แก่

ตัวชี้วัดที่ 1.1 ความสำเร็จในการสร้างต้นแบบและศูนย์การเรียนรู้เพื่อส่งเสริมการพัฒนาการท่องเที่ยวที่เป็นมิตรกับสิ่งแวดล้อม

ตัวชี้วัดที่ 1.2 ร้อยละของรายได้ชุมชนที่เพิ่มขึ้นโดยเฉลี่ยจากการเข้าร่วมดำเนินกิจกรรมที่ก่อให้เกิดรายได้ในพื้นที่พิเศษ 6 แห่ง

2) แผนปฏิบัติการจัดการความรู้ ประจำปีงบประมาณ พ.ศ. 2557 ได้รับความเห็นชอบจากผู้อำนวยการ อพท. เมื่อวันที่ 13 กุมภาพันธ์ 2557

3) มีการจัดกิจกรรมแลกเปลี่ยนเรียนรู้ ครั้งที่ 1/2557 “รวมพลคนไม่เอาถ่าน (Carbon)” เพื่อขับเคลื่อนตัวชี้วัดที่ 1.1 ณ ชุมพร คาบาน่า รีสอร์ท อ.ปะทิว จ.ชุมพร โดยมีผู้บริหารและผู้ปฏิบัติงานที่รับผิดชอบและมีส่วนเกี่ยวข้องกับการดำเนินงานตามตัวชี้วัดที่ 1.1 จำนวน 21 คน เข้าร่วมกิจกรรม เมื่อ วันที่ 26 – 28 พฤษภาคม 2557 อพท. ครั้งที่ 2/2557 เพื่อขับเคลื่อนตัวชี้วัดที่ 1.2 ณ โรงแรม Unico Grand Sandara Resort อ.ชะอำ จ.เพชรบุรี โดยมีผู้บริหารและผู้ปฏิบัติงานที่รับผิดชอบและมีส่วนเกี่ยวข้องกับการดำเนินงานตามตัวชี้วัดที่ 1.2 จำนวน 18 คน เข้าร่วมกิจกรรม เมื่อวันที่ 28 – 29 กรกฎาคม 2557 อพท. และ ครั้งที่ 3/2557 เพื่อขับเคลื่อนตัวชี้วัดที่ 1.1 ณ พื้นที่พิเศษเมืองพัทธยาและพื้นที่เชื่อมโยง โดยมีผู้บริหารและผู้ปฏิบัติงานที่รับผิดชอบและมีส่วนเกี่ยวข้องกับการดำเนินงานตามตัวชี้วัดที่ 1.1 จำนวน 17 คน เข้าร่วมกิจกรรม เมื่อวันที่ 19 – 20 กันยายน 2557 อพท.

4) โดยอพท. นำความรู้ที่ได้จากการดำเนินกิจกรรมแลกเปลี่ยนเรียนรู้ ครั้งที่ 1- 3 ประจำปีงบประมาณ พ.ศ.2557 เข้าสู่ระบบ KM Portal ของ อพท. (<http://intranet.dasta.or.th>)

5) ผลการดำเนินงานตามตัวชี้วัดที่ 1.1 และ 1.2 สามารถบรรลุเป้าหมายในระดับที่ 5

#### 4. จุดเด่น / พัฒนาการที่ดี ขององค์การมหาชน

- ผู้บริหารระดับสูงของ อพท. มีความรู้ ความสามารถ และมีความมุ่งมั่นในการบริหารหน่วยงาน และสร้างเครือข่ายการทำงานเพื่อให้บรรลุตามวัตถุประสงค์การจัดตั้ง และให้ความสำคัญกับการติดตามประเมินผลการดำเนินงานให้สูงกว่าเป้าหมาย

- นอกจากนี้ การติดตามประเมินผลการปฏิบัติงานตามคำรับรองการปฏิบัติงาน มีการจัดเก็บข้อมูลอย่างเป็นระบบ มีระเบียบ การจัดทำข้อมูลหลักฐานมีความครบถ้วนถูกต้องดีมาก โดยจัดส่งให้ สำนักงาน ก.พ.ร. เป็น e - files ทำให้สามารถค้นหาได้สะดวก นอกจากนี้การจัดทำรายละเอียดการประเมินผลมีความครบถ้วนทุกตัวชี้วัดและครบทุกหัวข้อในแบบประเมินผล 6 เดือนและ 12 เดือน

- เจ้าหน้าที่ที่มีความสามารถและตั้งใจปฏิบัติงานภายใต้บริบทอำนาจหน้าที่ของ อพท. เช่น การประสานหน่วยงานที่เกี่ยวข้องในการพัฒนาพื้นที่พิเศษเพื่อการท่องเที่ยวอย่างยั่งยืนโดยสนับสนุนให้มีการจัดทำแผนแม่บทและแผนปฏิบัติการ รวมทั้งการพัฒนาองค์ความรู้และดำเนินการส่งเสริมเพื่อพัฒนาการท่องเที่ยวชุมชนอย่างยั่งยืน เช่น การถ่ายทอดความรู้ด้านบริหารจัดการสิ่งแวดล้อมเพื่อพัฒนาการท่องเที่ยวอย่างยั่งยืนในพื้นที่พิเศษการสร้างองค์ความรู้การท่องเที่ยวในด้าน Creative Tourism และ Low Carbon Tourism การจัดทำเกณฑ์การรับรองแหล่งท่องเที่ยวชุมชนในพื้นที่พิเศษเพื่อการท่องเที่ยวอย่างยั่งยืนรวมทั้งการส่งเสริมให้มีการพัฒนาแหล่งท่องเที่ยวชุมชนให้เป็นไปตามหลักเกณฑ์ดังกล่าว การจัดทำชุดความรู้ด้านการท่องเที่ยวอย่างยั่งยืนที่เผยแพร่ต่อบุคคลภายนอก เป็นต้น

- อพท. มีการแปลงเป้าประสงค์ตามยุทธศาสตร์และตัวชี้วัด จากระดับองค์กรไปสู่ระดับหน่วยงานย่อยและสู่ระดับเจ้าหน้าที่ในองค์กร (Individual Scorecard) ดำเนินการประเมินบุคลากรเพื่อกำหนดแนวทางในการพัฒนาศักยภาพของเจ้าหน้าที่ รวมไปถึงเชื่อมโยงระบบการประเมินผลการปฏิบัติงานของเจ้าหน้าที่ให้มีเป้าหมายและตัวชี้วัดการปฏิบัติงานสอดคล้องกันไปในทิศทางเดียวกัน ทำให้ผู้บริหารระดับสูงสามารถกำกับดูแลกระบวนการทำงานของสำนักงานพื้นที่พิเศษและส่วนกลางได้อย่างเป็นระบบมากขึ้น และมีการเชื่อมโยงผลการประเมินกับการเลื่อนเงินเดือน สร้างแรงจูงใจให้ทุกฝ่ายที่เกี่ยวข้องเกิดความกระตือรือร้น และร่วมกันทำงานเพื่อการบรรลุเป้าหมายขององค์กร

- การเปิดเผยข้อมูลและสารสนเทศที่สำคัญของ อพท. ทั้งในด้านการเงินและไม่ใช้การเงิน (ด้านภารกิจหลัก) มีการดำเนินงานได้อย่างครบถ้วน ถูกต้องและน่าเชื่อถือเป็นตัวอย่างที่ดี โดยได้รายงานในรายงานประจำปีและเว็บไซต์ ของ อพท.

## 5. ข้อเสนอแนะเพื่อการปรับปรุง

1) ควรกำหนดกรอบ/แนวทางการดำเนินงานเพื่อตอบคำจำกัดความของการท่องเที่ยวอย่างยั่งยืน ที่เป็นมาตรฐานและเป็นที่ยอมรับ และกำหนดตัวชี้วัดระดับผลลัพธ์ และ ผลกระทบให้ตรงกับคำจำกัดความดังกล่าว

2) การติดตามประเมินผลการปฏิบัติงานตามคำรับรองการปฏิบัติงาน มีการจัดเก็บข้อมูลอย่างเป็นระบบ มีระเบียบ การจัดทำข้อมูลหลักฐานมีความครบถ้วนถูกต้องดี โดยจัดส่งให้ สำนักงาน ก.พ.ร. เป็น e - files อย่างไรก็ดี ควรมีการบันทึกการรายงานการประเมินผลการปฏิบัติงานทางอิเล็กทรอนิกส์ ( E-SAR) ให้ครบถ้วนตามแนวทางที่สำนักงาน ก.พ.ร.กำหนด เพื่อเพิ่มช่องทางการจัดส่งข้อมูลและหลักฐานให้สำนักงาน ก.พ.ร. และช่วยให้สามารถค้นหาข้อมูลหลักฐานได้สะดวกยิ่งขึ้น

.....