



สำนักงาน ก.พ.ร.

ถนนพิษณุโลก กทม. ๑๐๓๐๐

๗๑ มกราคม ๒๕๖๐

เรื่อง การประเมินผลการปฏิบัติงานขององค์การมหาชน ประจำปีงบประมาณ พ.ศ. ๒๕๕๙

เรียน ผู้อำนวยการสถาบันพัฒนาองค์กรชุมชน

สิ่งที่ส่งมาด้วย รายงานการประเมินผลการปฏิบัติงานตามคำรับรองการปฏิบัติงาน ประจำปีงบประมาณ พ.ศ. ๒๕๕๙

ตามที่สถาบันพัฒนาองค์กรชุมชน (องค์การมหาชน) จัดทำคำรับรองการปฏิบัติงานประจำปีงบประมาณ พ.ศ. ๒๕๕๙ และส่งรายงานผลการปฏิบัติงานรอบ ๑๒ เดือน ไปยังสำนักงาน ก.พ.ร. เพื่อการติดตามประเมินผลการปฏิบัติงาน ความละเอียดแจ้งแล้ว นั้น

สำนักงาน ก.พ.ร. ขอส่งรายงานการประเมินผลการปฏิบัติงานตามคำรับรองการปฏิบัติงานของสถาบันพัฒนาองค์กรชุมชน (องค์การมหาชน) ประจำปีงบประมาณ พ.ศ. ๒๕๕๙ มาเพื่อพิจารณา และแจ้งยืนยันไปยังสำนักงาน ก.พ.ร. ภายใน ๑๐ วัน นับจากวันที่ได้รับหนังสือนี้ เพื่อเสนอคณะกรรมการพัฒนาและส่งเสริมองค์การมหาชนต่อไป ทั้งนี้ หากพ้นกำหนด จะถือว่าองค์การมหาชนให้การเห็นชอบรายงานการประเมินผลดังกล่าว รายละเอียดปรากฏดังที่ส่งมาด้วย

จึงเรียนมาเพื่อโปรดทราบ และโปรดแจ้งให้คณะกรรมการองค์การมหาชนทราบด้วย จะขอขอบคุณยิ่ง

ขอแสดงความนับถือ

(นายนครเชตต์ สุทฐปรีดา)

รองเลขาธิการ ก.พ.ร.

ปฏิบัติราชการแทนเลขาธิการ ก.พ.ร.

กองกิจการองค์การมหาชนและหน่วยงานของรัฐรูปแบบอื่น

โทร ๐ ๒๓๕๖ ๙๙๙๙ ต่อ ๘๙๘๔

โทรสาร ๐ ๒๓๕๖ ๙๙๑๐



รายงานการประเมินผลตามคำรับรองการปฏิบัติงานของ
สถาบันพัฒนาองค์กรชุมชน (องค์การมหาชน)
ประจำปีงบประมาณ พ.ศ. 2559

1. ข้อมูลพื้นฐาน

1.1 ข้อมูลทั่วไป

สถาบันพัฒนาองค์กรชุมชน (องค์การมหาชน) จัดตั้งขึ้นเพื่อสนับสนุนและให้การช่วยเหลือแก่
องค์กรชุมชนและเครือข่ายองค์กรชุมชน เกี่ยวกับการประกอบอาชีพ การพัฒนาอาชีพ การเพิ่มรายได้ การพัฒนาที่
อยู่อาศัยและสิ่งแวดล้อม และการพัฒนาชีวิตความเป็นอยู่ของสมาชิกในชุมชนทั้งในเมืองและชนบท และเพื่อ
สนับสนุนให้ความช่วยเหลือทางการเงินแก่องค์กรชุมชนและเครือข่ายองค์กรชุมชนให้มีความเข้มแข็งยิ่งขึ้น อันจะ
เป็นพื้นฐานสำคัญที่จะช่วยให้เศรษฐกิจและสังคมไทยเติบโตอย่างมีคุณภาพ และมีการกระจายความเจริญทาง
เศรษฐกิจและสังคมอย่างทั่วถึงและยั่งยืน

1.2 วัตถุประสงค์การจัดตั้ง

พระราชกฤษฎีกาจัดตั้งสถาบันพัฒนาองค์กรชุมชน (องค์การมหาชน) พ.ศ. 2543 กำหนด
วัตถุประสงค์การจัดตั้งไว้ ดังนี้

- 1) สนับสนุนและให้การช่วยเหลือแก่องค์กรชุมชน และเครือข่ายองค์กรชุมชน เกี่ยวกับการประกอบ
อาชีพ การพัฒนาอาชีพ การเพิ่มรายได้ การพัฒนาที่อยู่อาศัยและสิ่งแวดล้อม และการพัฒนาชีวิตความเป็นอยู่ของ
สมาชิกในชุมชนทั้งในเมืองและชนบท โดยยึดหลักการพัฒนาแบบองค์รวมหรือบูรณาการและหลักการพัฒนาที่
สมาชิกชุมชนมีส่วนร่วมเป็นแนวทางสำคัญ ทั้งนี้ เพื่อเสริมสร้างความเข้มแข็งของชุมชนและประชาสังคม
- 2) สนับสนุนและให้ความช่วยเหลือทางการเงินแก่องค์กรชุมชนและเครือข่ายองค์กรชุมชน
- 3) สนับสนุนให้การช่วยเหลือเพื่อการพัฒนาองค์กรชุมชนและเครือข่ายองค์กรชุมชน ตลอดจน
ประสานงานการสนับสนุนและให้การช่วยเหลือดังกล่าวจากหน่วยงานต่างๆ ทั้งภาครัฐและภาคเอกชน
- 4) ส่งเสริมและสนับสนุนและสร้างความร่วมมือขององค์กรชุมชนและเครือข่ายองค์กรชุมชน
ในระดับท้องถิ่น ระดับจังหวัด และระดับประเทศ

1.3 รัฐมนตรีผู้รักษาการตามพระราชกฤษฎีกา :

รัฐมนตรีว่าการกระทรวงการพัฒนาสังคมและความมั่นคงของมนุษย์

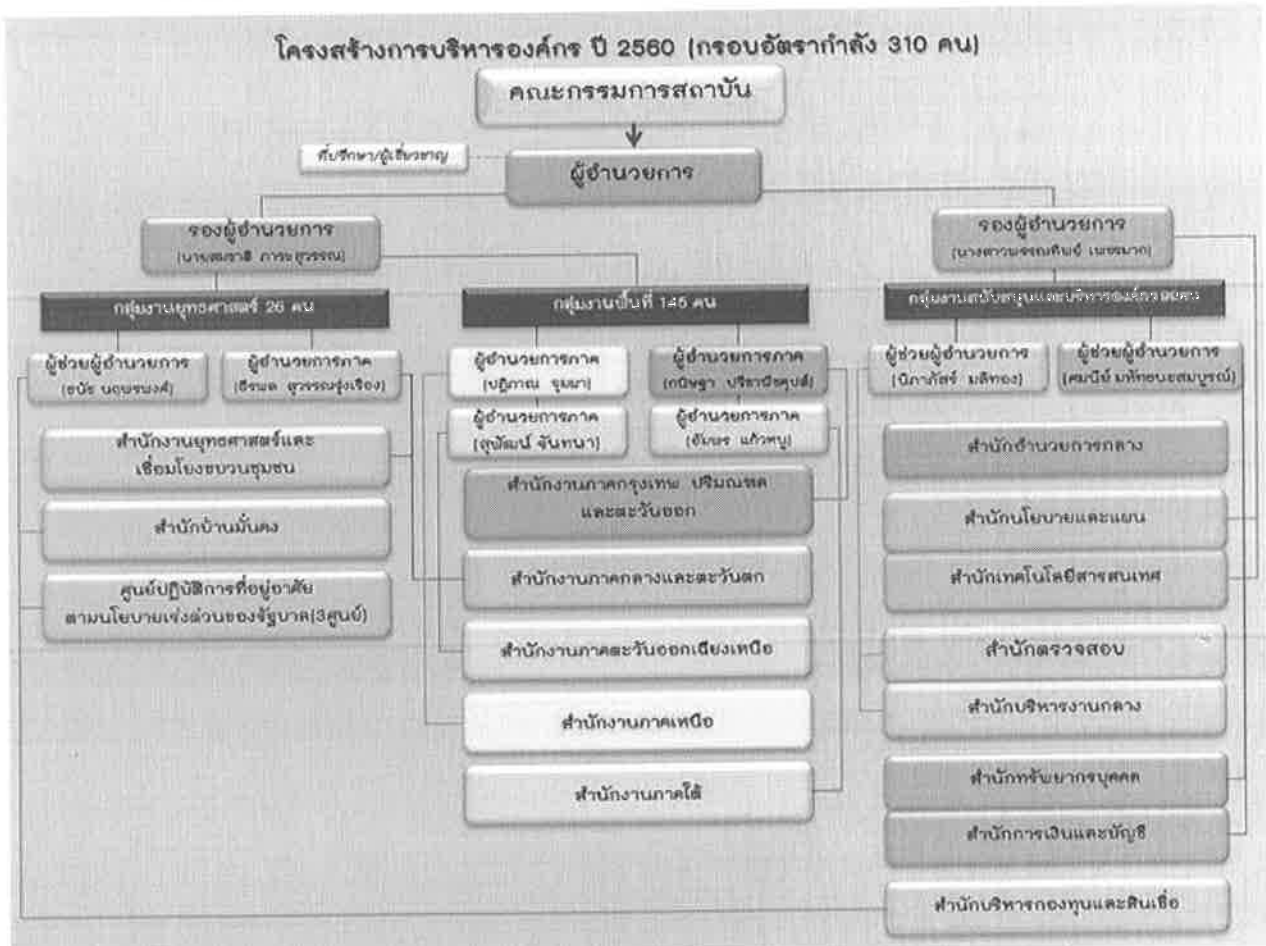
1.4 ผู้อำนวยการ : นายพลากร วงศ์กองแก้ว (ตั้งแต่วันที่ 5 กันยายน 2556 – ปัจจุบัน)

1.5 รายชื่อคณะกรรมการฯ (26 สิงหาคม 2557 – วันที่ 25 สิงหาคม 2560)

คณะกรรมการ	ตำแหน่ง
1. นายสมพร ไร่บางยาง	ประธานกรรมการ
2. ศาสตราจารย์สุริชัย หวันแก้ว	กรรมการผู้ทรงคุณวุฒิ
3. นางสาวสมสุข บุญญะบัญชา	กรรมการผู้ทรงคุณวุฒิ
4. นายสมคิด สิริวัฒนากุล	กรรมการผู้แทนองค์กรชุมชน
5. นายเจษฎา มิ่งสมร	กรรมการผู้แทนองค์กรชุมชน
6. นางละออ ชาญกาญจน์	กรรมการผู้แทนองค์กรชุมชน
7. ผู้แทนกระทรวงการพัฒนาสังคมและความมั่นคงของมนุษย์	กรรมการ
8. ผู้แทนสำนักงานเศรษฐกิจการคลัง	กรรมการ
9. ผู้แทนสำนักงานคณะกรรมการพัฒนาการเศรษฐกิจและสังคมแห่งชาติ	กรรมการ
10. ผู้แทนกรมการพัฒนาชุมชน	กรรมการ
11. ผู้อำนวยการสถาบันพัฒนาองค์กรชุมชน	กรรมการและเลขานุการ

1.6 โครงสร้างและอัตรากำลัง

- โครงสร้างสถาบัน



- กรอบอัตรากำลัง 310 คน ณ วันที่ 15 กันยายน 2558
(ผู้บริหาร 10 คน เจ้าหน้าที่ 247 คน ลูกจ้าง 20 คน รวม 277 คน)

1.7 เงินงบประมาณที่ได้รับ (เงินอุดหนุน) 242 ล้านบาท

1.8 วิสัยทัศน์ พันธกิจ ประเด็นยุทธศาสตร์

วิสัยทัศน์

“เป็นองค์กรของประชาชนที่มุ่งสร้างความเข้มแข็งของสังคมจากฐานรากด้วยพลังองค์กรชุมชนและประชาสังคม”

พันธกิจ

1) สนับสนุนและให้การช่วยเหลือแก่องค์กรชุมชนและเครือข่ายองค์กรชุมชนเกี่ยวกับการประกอบอาชีพ การเพิ่มรายได้ การพัฒนาที่อยู่อาศัยและสิ่งแวดล้อม และการพัฒนาชีวิตความเป็นอยู่ของสมาชิกในชุมชน ทั้งในเมืองและชนบทโดยยึดหลักการพัฒนาแบบองค์รวมหรือบูรณาการและหลักการพัฒนาที่สมาชิกมีส่วนร่วมเป็นแนวทางสำคัญ ทั้งนี้เพื่อเสริมสร้างความเข้มแข็งของชุมชนและประชาสังคม

2) สนับสนุนและให้การช่วยเหลือทางการเงินแก่องค์กรชุมชนและเครือข่ายองค์กรชุมชน

3) สนับสนุนและให้การช่วยเหลือเพื่อการพัฒนาองค์กรชุมชนและเครือข่ายองค์กรชุมชน ตลอดจนประสานงานการสนับสนุนและให้การช่วยเหลือดังกล่าวจากหน่วยงานต่าง ๆ ทั้งจากภาครัฐและภาคเอกชน

4) ส่งเสริมและสนับสนุนและสร้างความร่วมมือขององค์กรชุมชนและเครือข่ายองค์กรชุมชน ทั้งในระดับท้องถิ่น ระดับจังหวัดและระดับประเทศ

ประเด็นยุทธศาสตร์ คือ

1) การพัฒนาโดยใช้พื้นที่เป็นตัวตั้ง สนับสนุนให้ชุมชนท้องถิ่นมีระบบที่พัฒนาไปสู่การจัดการตนเอง

2) การประสานความร่วมมือกับชุมชนท้องถิ่นและภาคีที่เกี่ยวข้อง เพื่อสนับสนุนความเข้มแข็งขององค์กรชุมชน นำไปสู่ความเปลี่ยนแปลงโครงสร้างและนโยบาย

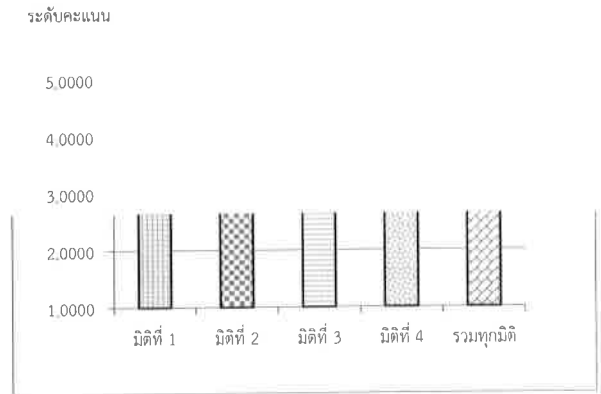
3) การพัฒนาระบบบริหารจัดการของ พอช.

2. สรุปผลในภาพรวม

ผลการปฏิบัติงานตามคำรับรองการปฏิบัติงานของสถาบันพัฒนาองค์กรชุมชน (องค์การมหาชน) หรือ พอช. ประจำปีงบประมาณ พ.ศ. 2559 ในภาพรวม ได้คะแนน 4.7684 ซึ่งอยู่ในระดับดีกว่าเป้าหมายที่กำหนดไว้ทั้ง 4 มิติ โดยผลการปฏิบัติงานในมิติที่ 4 ด้านการกำกับดูแลกิจการและการพัฒนาองค์กร ได้คะแนนสูงสุดอยู่ที่ 4.8596 รองลงมา ได้แก่ มิติที่ 1 ด้านประสิทธิผลของการปฏิบัติงาน ได้คะแนน 4.4860 มิติที่ 3 ด้านประสิทธิภาพของการปฏิบัติงาน ได้คะแนน 4.7316 และ มิติที่ 2 ด้านคุณภาพการให้บริการ ที่ได้คะแนน 4.1700 ตามลำดับ

2.1 ตารางสรุปคะแนนผลการปฏิบัติงานตามคำรับรองการปฏิบัติงานของสถาบันพัฒนาองค์กรชุมชน (องค์การมหาชน) ประจำปีงบประมาณ พ.ศ. 2559

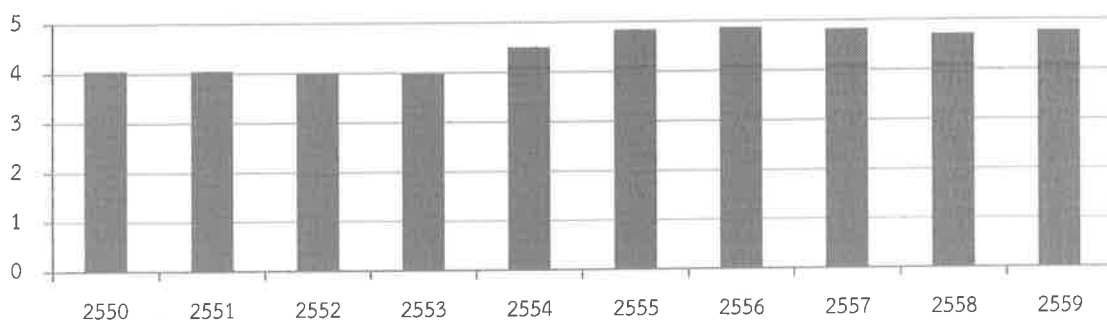
ผลประเมินแยกตามมิติ	น้ำหนัก	ผลคะแนน
มิติที่ 1 ประสิทธิภาพของการปฏิบัติงาน	60%	4.8460
มิติที่ 2 คุณภาพการให้บริการ	10%	4.1700
มิติที่ 3 ประสิทธิภาพของการปฏิบัติงาน	11%	4.7316
มิติที่ 4 การกำกับดูแลกิจการ	19%	4.8596
รวมทุกมิติ	100%	4.7684



2.2 ตารางเปรียบเทียบผลการประเมินรายปีของสถาบันพัฒนาองค์กรชุมชน (องค์การมหาชน) ประจำปีงบประมาณ พ.ศ. 2550 - 2559

คะแนน พ.ศ.	มิติที่ 1	มิติที่ 2	มิติที่ 3	มิติที่ 4	รวม
2550	4.0936	4.3780	3.4551	4.1025	4.0599
2551	4.1549	4.0400	4.2000	3.8117	4.0472
2552	3.9043	3.6934	4.0000	4.4587	4.0037
2553	4.0446	2.0400	4.1667	4.5520	3.9832
2554	4.4527	4.0200	5.0000	4.5905	4.4986
2555	4.9928	4.0400	4.7910	4.8400	4.8391
2556	4.9446	4.8329	4.5460	4.8583	4.8693
2557	5.0000	4.5017	3.8000	5.0000	4.8202
2558	4.7860	4.1733	4.9433	4.7059	4.7161
2559	4.8460	4.1700	4.7316	4.8596	4.7684

คะแนนรวม



ปี พ.ศ.

ตารางสรุปคะแนนผลการประเมินการปฏิบัติงานตามคำรับรองการปฏิบัติงานของ
สถาบันพัฒนาองค์กรชุมชน (องค์การมหาชน)
ประจำปีงบประมาณ พ.ศ. 2559

ตัวชี้วัดผลการปฏิบัติงาน	หน่วยวัด	น้ำหนัก (ร้อยละ)	เกณฑ์การให้คะแนน					ผลการดำเนินงาน		
			1	2	3	4	5	ผลการ ดำเนินงาน	ค่าคะแนน ที่ได้	คะแนน ถ่วงน้ำหนัก
มิติที่ 1 มิติด้านประสิทธิผลของการปฏิบัติงาน		60							4.8460	
1.1 จำนวนสภาองค์กรชุมชนตำบลที่ได้รับการจัดตั้งเพิ่มขึ้น (สภาองค์กรชุมชนระดับตำบล)	จำนวน	12	228	359	490	690	890	736.00	4,2300	0.5076
1.2 จำนวนครัวเรือนที่มีความมั่นคงในการอยู่อาศัยภายใต้การดำเนินงานโครงการบ้านมั่นคง และชุมชนมีระบบการบริหารจัดการโครงการบ้านมั่นคงของตนเอง (ครัวเรือน)	ครัวเรือน	12	2,070	2,100	2,130	2,160	2,190	2,400	5.0000	0.6000
1.3 จำนวนตำบลที่มีแผนพัฒนาชุมชนท้องถิ่น	ตำบล	12	1	2	3	4	5	5	5.0000	0.6000
1.4 จำนวนตำบลที่มีการพัฒนาชุมชนท้องถิ่นสู่การจัดการตนเองอย่างเป็นรูปธรรม (ตำบล)	ตำบล	12	1	2	3	4	5	616	5.0000	0.6000
1.5 จำนวนจังหวัดที่มีแผนพัฒนาชุมชนท้องถิ่นของภาคประชาชนระดับจังหวัด (ประเด็นใดประเด็นหนึ่ง/เรื่องใดเรื่องหนึ่ง) ได้รับการบรรจุเป็นแผนของหน่วยงานท้องถิ่น/หน่วยงานภาครัฐ หรือได้รับการสนับสนุนงบประมาณ (จังหวัด)	จังหวัด	12	1	2	3	4	5	40	5.0000	0.6000
มิติที่ 2 มิติด้านคุณภาพการให้บริการ		10							4.1700	
2.1 ระดับความสำเร็จของการสำรวจความพึงพอใจและพัฒนาระบบการให้บริการ	ระดับ	10	1	2	3	4	5	4.17	4.1700	0.4170
มิติที่ 3 มิติด้านประสิทธิภาพของการปฏิบัติงาน		11							4.7316	
3.1 ร้อยละของการเบิกจ่ายตามแผนการใช้จ่ายเงิน	ร้อยละ	3	80	85	90	95	100	95.08	4.0160	0.1205
3.2 ระดับความสำเร็จของการดำเนินการตามมาตรการประหยัดพลังงานขององค์การมหาชน										
3.2.1 ด้านไฟฟ้า	ระดับ	1	1	2	3	4	5	5	5.0000	0.0500
3.2.2 ด้านน้ำมันเชื้อเพลิง	ระดับ	1	1	2	3	4	5	5	5.0000	0.0500
3.3 การประหยัดน้ำ	ระดับ	2	1	2	3	4	5	5	5.0000	0.1000
3.4 ระดับความสำเร็จในการพัฒนาประสิทธิภาพระบบสารสนเทศ	ระดับ	4	1	2	3	4	5	5	5.0000	0.2000
มิติที่ 4 มิติด้านการกำกับดูแลกิจการและการพัฒนาองค์กร		19							4.8596	
4.1 ระดับความสำเร็จของการพัฒนาด้านการกำกับดูแลกิจการ	ระดับ	10	1	2	3	4	5	4.9333	4.9333	0.4933
4.2 ระดับคุณธรรมและความโปร่งใสการดำเนินงานของหน่วยงาน	ระดับ	5	1	2	3	4	5	5 ร้อยละ 82.35	5.0000	0.2500
4.3 ระดับความสำเร็จของการถ่ายทอดตัวชี้วัดจากระดับองค์กรสู่ระดับบุคคล	ระดับ	4	1	2	3	4	5	4.5000	4.5000	0.1800
	น้ำหนักรวม	100							ค่าคะแนนที่ได้	4.7684

3. ผลการดำเนินงานที่สำคัญในปีงบประมาณ พ.ศ. 2559

3.1 มิติที่ 1 ด้านประสิทธิผลของการปฏิบัติงาน (น้ำหนักร้อยละ 60) ค่าคะแนนที่ได้ 4.8460

พอช. มีการกำหนดตัวชี้วัดที่เป็นผลการดำเนินงานในเชิงผลผลิตเป็นส่วนมาก โดยมีความสัมพันธ์กับวัตถุประสงค์การจัดตั้งของ พอช. และมีผลการดำเนินงานโดยสรุป ดังนี้

- ด้านส่งเสริม สนับสนุนเพื่อสร้างความร่วมมือกับองค์กรชุมชน ทั้งในระดับท้องถิ่น ระดับจังหวัด และระดับประเทศ โดยสถาบันฯ สามารถดำเนินการจัดแจ้งจัดตั้งสภาองค์กรชุมชนใน

ปีงบประมาณ 2559 จำนวน 736 ตำบล และได้วิเคราะห์ผลการดำเนินงานเพื่อจัดทำ แผนสนับสนุนการจัดตั้งสภาองค์กรชุมชน ระยะ 5 ปี (Road Map) พ.ศ.2559 - 2563 โดยกำหนดวิสัยทัศน์ “สภาองค์กรชุมชนเป็นพื้นที่กลางในการแก้ปัญหาและพัฒนาชุมชนท้องถิ่นจัดการตนเอง” เสนอต่อคณะกรรมการสถาบันฯ เพื่อพิจารณาให้ความเห็นชอบในการประชุมคณะกรรมการสถาบันฯ ครั้งที่ 9/2559 เมื่อวันที่ 29 กันยายน 2559 โดยที่ประชุมคณะกรรมการสถาบันฯ มีมติเห็นชอบแผนสนับสนุนการจัดตั้งสภาองค์กรชุมชน ระยะ 5 ปี (Road Map) พ.ศ.2559 - 2563 พร้อมรับข้อสังเกตของคณะกรรมการฯ ไปดำเนินการ

- สำหรับการพัฒนาที่อยู่อาศัย สิ่งแวดล้อม รวมทั้งการพัฒนาชีวิตความเป็นอยู่ของสมาชิกในชุมชนทั้งในเมืองและชนบท พอช. ได้ดำเนินการแก้ไขปัญหที่อยู่อาศัย โดยการสร้างความมั่นคงในที่อยู่อาศัยของโครงการบ้านมั่นคง ในรูปแบบต่างๆ เช่น แก้ไขปัญหาและการพัฒนาที่อยู่อาศัยของคนจนในชุมชนแออัด พัฒนาระบบสาธารณูปโภค สาธารณูปการและสิ่งแวดล้อมที่ดี และเกิดระบบการจัดการของชุมชนที่มีประสิทธิภาพ ตรวจสอบได้ สามารถเชื่อมโยงการพัฒนา ทั้งจากภายในและภายนอกให้เป็นอันหนึ่งอันเดียวกัน เป็นต้น จำนวนทั้งสิ้น 2,400 ครัวเรือน โดยครัวเรือนทั้งหมดมีระบบการบริหารจัดการโครงการบ้านมั่นคงของตนเอง ค่าคะแนนที่ได้ 5.0000
- สถาบันฯ สามารถดำเนินการสนับสนุนการจัดทำแผนพัฒนาชุมชนท้องถิ่น จำนวน 1,540 ตำบล โดยมีการเชื่อมโยงแผนหน่วยงานต่างๆ หรือองค์กรปกครองส่วนท้องถิ่น จำนวน 616 ตำบล ครอบคลุม 40 จังหวัด โดยจัดเวทีประชุมสร้างความเข้าใจเกี่ยวกับแนวทางการดำเนินงานการจัดทำแผนพัฒนาชุมชนท้องถิ่นทั้งระดับตำบล และระดับจังหวัด มีการออกแบบกระบวนการจัดทำแผนพัฒนาชุมชนท้องถิ่น และการจัดเก็บข้อมูลพื้นฐานระดับตำบล ใช้กลไกสภาองค์กรชุมชนตำบลและสวัสดิการชุมชนเป็นเวทีกลางในการเชื่อมโยงกลุ่มองค์กรชุมชน องค์กรปกครองส่วนท้องถิ่น เครือข่าย และหน่วยงานภาคีที่เกี่ยวข้อง ร่วมจัดทำแผนพัฒนาชุมชนท้องถิ่น พร้อมทั้งบูรณาการเชื่อมโยงแผนพัฒนาชุมชนท้องถิ่นกับแผนองค์กรปกครองส่วนท้องถิ่น และ/หรือหน่วยงานต่างๆ มีการสรุปผลการดำเนินงานที่ผ่านมาในระดับพื้นที่ รวมถึงวางแผนการทำงาน และกำหนดพื้นที่เป้าหมายในการสนับสนุนการจัดทำแผนพัฒนาชุมชนท้องถิ่น และเชื่อมโยงแผนกับหน่วยงานต่างๆ หรือองค์กรปกครองส่วนท้องถิ่น อย่างมีประสิทธิภาพ

3.2 มิติที่ 2 ด้านคุณภาพการให้บริการ (น้ำหนักร้อยละ 10) ค่าคะแนนที่ได้ 4.1700

3.2.1 การสำรวจความพึงพอใจและพัฒนากการให้บริการ พอช. ได้จัดหาผู้ประเมินภายนอกคือสถาบันวิทยาลัยพัฒนศาสตร์ ป๋วย อึ๊งภากรณ์ มหาวิทยาลัยธรรมศาสตร์ เพื่อดำเนินการสำรวจความพึงพอใจและพัฒนากการให้บริการ ประจำปี 2559 ในการดำเนินการสำรวจเชิงประเมิน มีการสำรวจข้อมูลจาก 2 กลุ่มเป้าหมายหลัก ได้แก่ กลุ่มเป้าหมายภายใต้โครงการที่เข้าร่วมทำงานและที่ได้รับการสนับสนุนงบประมาณของ พอช. ประกอบด้วยโครงการเสริมสร้างขีดความสามารถของชุมชน โครงการสนับสนุนการจัดสวัสดิการชุมชน โครงการสนับสนุนการแก้ปัญหาที่ดินทำกินและที่อยู่อาศัย และกลุ่มคณะอนุกรรมการ/ คณะทำงานโครงการฯ ภาคีเครือข่ายความร่วมมือที่เกี่ยวข้องครอบคลุมกลุ่มเป้าหมาย เครือข่ายองค์กรชุมชน องค์กรปกครองส่วนท้องถิ่น

หน่วยงานภาคี ผู้มีส่วนได้ส่วนเสียอื่นๆ ที่ทำงานร่วมกับ พอช. โดยไม่ใช่นิรนาฐนะผู้รับประโยชน์ โดยกลุ่มตัวอย่างในการสำรวจครั้งนี้ ประกอบด้วยผู้รับบริการจากโครงการหลัก 3 โครงการได้แก่ โครงการสนับสนุนการจัดสวัสดิการชุมชน โครงการสนับสนุนแก้ไขปัญหาที่ดินทำกินและที่อยู่อาศัยชนบท และโครงการเสริมสร้างขีดความสามารถชุมชน โดยดำเนินการสำรวจใน 3 ประเด็นหลัก ได้แก่

- (1) ความพึงพอใจต่อผลการได้รับการสนับสนุนจาก พอช.
- (2) ความพึงพอใจต่อกระบวนการ ขั้นตอนการให้บริการ
- (3) ความพึงพอใจต่อเจ้าหน้าที่/ ผู้ส่งเสริมการพัฒนาของ พอช.

มีรายละเอียด ดังนี้

ความพึงพอใจต่อ	ร้อยละ	ระดับความพึงพอใจ
เจ้าหน้าที่/ ผู้ส่งเสริมงานพัฒนาของสถาบันพัฒนาองค์กรชุมชน	87.15	มากที่สุด
การได้รับการสนับสนุนจากสถาบันพัฒนาองค์กรชุมชน	85.60	มาก
กระบวนการ ขั้นตอนการให้บริการสถาบันพัฒนาองค์กรชุมชน	85.40	มาก
	85.85	มาก

จากผลการสำรวจพบว่า กลุ่มตัวอย่างมีความพึงพอใจในภาพรวมอยู่ในระดับมาก คือ ร้อยละ 85.85 โดยมีการวิเคราะห์ผลสำรวจความพึงพอใจเพื่อพัฒนาการให้บริการ ประจำปีงบประมาณ 2558 พร้อมทั้งกำหนดแนวทางการปรับปรุงงานตามผลสำรวจ และเสนอต่อคณะกรรมการสถาบันฯ เพื่อพิจารณาเห็นชอบแนวทางการปรับปรุงการดำเนินงานตามผลการสำรวจความพึงพอใจของสถาบัน ประจำปีงบประมาณ 2558 โดยที่ประชุมคณะกรรมการสถาบันฯ มีมติเห็นชอบแนวทางการปรับปรุงตามที่เสนอ

โดยผลการสำรวจความพึงพอใจ พบว่า มีระดับคะแนนความพึงพอใจโดยภาพรวมอยู่ที่ร้อยละ 85.85 ซึ่งผลการดำเนินงานดังกล่าวเป็นไปตามเกณฑ์การให้คะแนนที่กำหนดไว้ในคำรับรองการปฏิบัติงาน ค่าคะแนนที่ได้ 4.1700

3.3 มิติที่ 3 ด้านประสิทธิภาพของการปฏิบัติงาน (น้ำหนักร้อยละ 11) ค่าคะแนนที่ได้ 4.7316

ในปีงบประมาณ พ.ศ. 2559 นั้น พอช. กำหนดตัวชี้วัดตามคำรับรองการปฏิบัติงานในมิติที่ 3 ด้านประสิทธิภาพของการปฏิบัติงานไว้ 2 ประเด็น ได้แก่

3.3.1 การเบิกจ่ายตามแผนการใช้จ่ายเงิน พอช. มีวงเงินงบประมาณจำนวน 511.63 ล้านบาท ประกอบด้วย งบประมาณตามแผนเบิกจ่ายงบประมาณโครงการประจำปีงบประมาณ พ.ศ. 2559 จำนวน 242.00 ล้านบาท และงบประมาณดำเนินการ (ไม่รวมงบสวัสดิการและงบกลาง) จำนวน 239.63 ล้านบาท ทั้งนี้ คณะกรรมการสถาบันฯ ได้มีมติในการประชุมครั้งที่ 11/2558 เมื่อวันที่ 26 พฤศจิกายน 2558 เห็นชอบให้ใช้งบประมาณจากเงินทุนสถาบันฯ วงเงิน โดย มีการเบิกจ่ายงบประมาณตามแผนเบิกจ่ายงบประมาณโครงการ จำนวน 242.00 ล้านบาท เบิกจ่ายงบประมาณดำเนินการ (ไม่รวมงบสวัสดิการและงบกลาง) จำนวน 242.00 ล้านบาท รวมเบิกจ่ายงบประมาณทั้งหมดเท่ากับ 486.96 ล้านบาท คิดเป็นร้อยละ 95.08 ค่าคะแนนที่ได้ 4.0161

3.3.2 การดำเนินการตามมาตรการประหยัดพลังงานขององค์การมหาชน: การประเมินผลพิจารณาจากความสำเร็จของการดำเนินงานมี 2 ประเด็น ดังต่อไปนี้

3.3.2.1 ด้านไฟฟ้า: ได้ผลการประเมินจากหน่วยงานเจ้าภาพอยู่ที่ 5.0000 คะแนน

3.3.2.2 ด้านน้ำมันเชื้อเพลิง: ได้ผลการประเมินจากหน่วยงานเจ้าภาพอยู่ที่ 5.0000 คะแนน

3.3.3 การประหยัดน้ำ: ได้ผลการประเมินจากหน่วยงานเจ้าภาพอยู่ที่ 5.0000 คะแนน

3.3.4 การพัฒนาระบบข้อมูลในการบริหารจัดการ พอช.มีการพัฒนาระบบฐานข้อมูลเพื่อสนับสนุนการบริหารจัดการในการกำกับ ติดตามและรายงานผลการดำเนินงาน โดยเป็นการทำงานบนระบบเครือข่ายอินเทอร์เน็ตใน 4 ระบบ คือ

- 1) ระบบแผนงานและงบประมาณ (Budget)
- 2) ระบบบริหารการเงิน (EFS)
- 3) ระบบการบริหารโครงการ (ProMAPS, BMOS)
- 4) ระบบพื้นที่งานพัฒนา (ArealInterop)

ทั้งนี้ พอช. ได้สรุปการประเมินความคุ้มค่าของการใช้ระบบสารสนเทศ เพื่อสนับสนุนการทำงาน และเป็นเครื่องมือการทำงานของขบวนชุมชน เจ้าหน้าที่ และผู้บริหาร ในการกำกับติดตามผลการดำเนินงาน ผ่านระบบอินเทอร์เน็ต เพื่อนำข้อมูลไปใช้ในการวางแผนติดตามและขับเคลื่อนงานในพื้นที่ โดยหน่วยงานที่เกี่ยวข้องซึ่งรับผิดชอบในการกำกับ ติดตามและดูแลระบบ (System Admin) ได้มีการนำระบบสารสนเทศไปใช้ในการปฏิบัติงานกับหน่วยงานภายในองค์กร และกำหนดให้ผู้ปฏิบัติงานทำงานในระบบสารสนเทศ ซึ่งทั้ง 4 ระบบมีการเชื่อมโยงฐานข้อมูลระหว่างกัน

ซึ่งผลการดำเนินงานดังกล่าวเป็นไปตามเกณฑ์การให้คะแนนที่กำหนดไว้ในคำรับรองการปฏิบัติงาน ค่าคะแนนที่ได้ 5.0000

3.4 มิติที่ 4 ด้านการกำกับดูแลกิจการและการพัฒนาองค์กร (น้ำหนักร้อยละ 19) ค่าคะแนนที่ได้ 4.8596

มีตัวชี้วัดที่สำคัญ 3 ตัว ได้แก่ ตัวชี้วัดระดับการพัฒนาด้านการกำกับดูแลกิจการ (น้ำหนักร้อยละ 10) ค่าคะแนนที่ได้ 4.9333 ระดับคุณธรรมและความโปร่งใสการดำเนินงานของหน่วยงาน (น้ำหนักร้อยละ 5) ค่าคะแนนที่ได้ 5.0000 และ ระดับความสำเร็จของการถ่ายทอดตัวชี้วัดจากระดับองค์กรสู่ระดับบุคคล (น้ำหนัก ร้อยละ 4) ได้คะแนนที่ 4.5000 โดยมีรายละเอียด ดังนี้

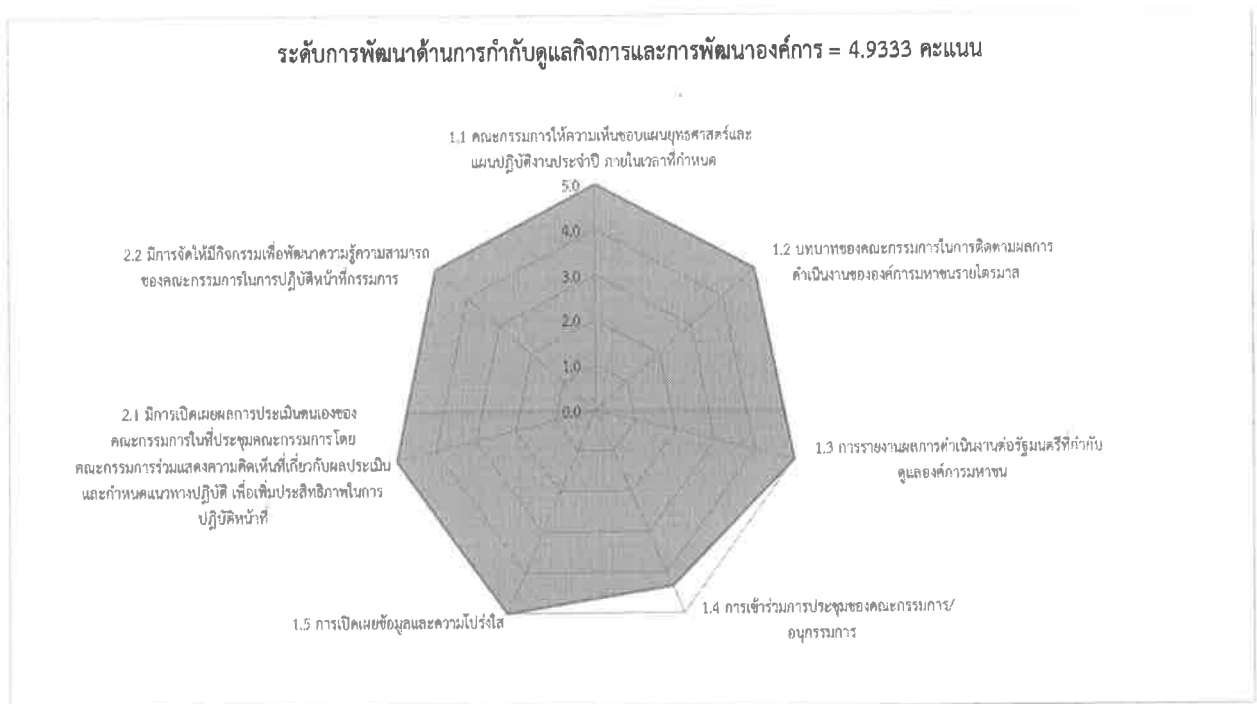
3.4.1 ด้านการพัฒนาการกำกับดูแลกิจการ

การประเมินระดับการพัฒนาด้านการกำกับดูแลกิจการเป็นองค์ประกอบที่สำคัญอย่างมากของการประเมินผลการปฏิบัติงานตามคำรับรองการปฏิบัติงานขององค์การมหาชน ผลการประเมินจะแสดงให้เห็นว่าองค์กรสามารถเติบโตอย่างยั่งยืน ได้รับการวางรากฐานให้มีศักยภาพในการพัฒนาอย่างต่อเนื่องภายใต้การ

เปลี่ยนแปลงของสภาพแวดล้อมทางเศรษฐกิจ สังคม การเมือง และสิ่งแวดล้อม มิใช่เพื่อการบรรลุเป้าหมายระยะสั้นเท่านั้น

การประเมินในที่นี่ให้ความสำคัญกับการบริหารงานตามหลักธรรมาภิบาลและการกำกับดูแลตนเองที่ดี โดยพิจารณาจากกระบวนการส่งเสริมให้มีการกำกับดูแลที่ดีและการสนับสนุนให้คณะกรรมการปฏิบัติงานตามหน้าที่ความรับผิดชอบอย่างครบถ้วนและมีประสิทธิผล โดยสามารถจำแนกผลการประเมินตามประเด็นการประเมินผลย่อยได้ดังนี้

ประเด็นการประเมิน	น้ำหนัก	ผลประเมิน
1.1 คณะกรรมการให้ความเห็นชอบแผนยุทธศาสตร์และแผนปฏิบัติงานประจำปี ภายในเวลาที่กำหนด	2	5.0000
1.2 บทบาทของคณะกรรมการในการติดตามผลการดำเนินงานขององค์การมหาชนรายไตรมาส	1.75	5.0000
1.3 การรายงานผลการดำเนินงานต่อรัฐมนตรีที่กำกับดูแลองค์การมหาชน	0.5	5.0000
1.4 การเข้าร่วมการประชุมของคณะกรรมการ/อนุกรรมการ	1	4.3333
1.5 การเปิดเผยข้อมูลและความโปร่งใส	1.75	5.0000
2.1 มีการเปิดเผยผลการประเมินตนเองของคณะกรรมการในที่ประชุมคณะกรรมการ โดยคณะกรรมการร่วมแสดงความคิดเห็นเกี่ยวกับผลประเมินและกำหนดแนวทางปฏิบัติ เพื่อเพิ่มประสิทธิภาพในการปฏิบัติหน้าที่	2	5.0000
2.2 มีการจัดให้มีกิจกรรมเพื่อพัฒนาความรู้ความสามารถของคณะกรรมการในการปฏิบัติหน้าที่กรรมการ	1	5.0000
คะแนนรวม	10	4.9333



โดยในปีงบประมาณ พ.ศ. 2559 ผลการปฏิบัติงานที่สำคัญด้านการกำกับดูแลกิจการ ดังนี้

(1) บทบาทและการปฏิบัติหน้าที่ของคณะกรรมการ

- คณะกรรมการบริหารให้ความเห็นชอบแผนยุทธศาสตร์ 2558 – 2560 ในการประชุม เมื่อวันที่ 28 พฤษภาคม 2558 และแผนปฏิบัติงานประจำปีงบประมาณ พ.ศ. 2558 เมื่อวันที่ 27 สิงหาคม 2558 โดยมีเนื้อหาครบถ้วนตามประเด็นที่กำหนดไว้
- มีการติดตามผลการดำเนินงานขององค์การมหาชนรายไตรมาส โดย พอช. ได้จัดทำแผนงานประจำปีเกี่ยวกับระบบการบริหารจัดการที่สำคัญ อาทิ เรื่อง การควบคุมภายใน การตรวจสอบภายใน การบริหารความเสี่ยง การบริหารสารสนเทศ การบริหารทรัพยากรบุคคล เป็นต้น รวมทั้งได้ติดตามผลการดำเนินงาน ทั้งในด้านการเงินและไม่ใช้การเงิน และมีการรายงานผลการดำเนินงานต่อคณะกรรมการบริหารอย่างสม่ำเสมอรายไตรมาส โดยในส่วนของแผนการบริหารทรัพยากรบุคคลและการบริหารสารสนเทศนั้น เป็นไปในลักษณะของการติดตามการดำเนินงานตามยุทธศาสตร์ในด้านที่เกี่ยวข้อง
- พอช. มีการรายงานผลการดำเนินงานแก่รัฐมนตรีที่กำกับดูแล (กระทรวงการพัฒนาสังคมและความมั่นคงของมนุษย์) จำนวน 3 ครั้ง ซึ่งเป็นการรายงานผลการดำเนินงาน ไตรมาสที่ 1 ไตรมาสที่ 2 และ ไตรมาสที่ 3
- คณะกรรมการ มีบทบาทในการติดตามผลการดำเนินงานขององค์การมหาชน โดยการเข้าร่วมประชุมคณะกรรมการตั้งแต่ ร้อยละ 80 ขึ้นไป จำนวน 10 ครั้ง จากทั้งหมด 12 ครั้ง
- พอช. ให้ความสำคัญกับการเปิดเผยข้อมูลและสารสนเทศที่สำคัญทั้งการเงินและไม่ใช้การเงินโดยมีการเผยแพร่ข้อมูลและสารสนเทศที่สำคัญขององค์กร ในรายงานประจำปี และใน Website อย่างครบถ้วน

(2) การพัฒนาตนเองของคณะกรรมการ

- มีการประเมินตนเองของคณะกรรมการฯ โดยเปิดเผยความคิดเห็นของคณะกรรมการฯ ต่อการประเมินตนเองในการประชุม ครั้งที่ 10/2559 เมื่อวันที่ 26 ตุลาคม 2559
- มีการประชุมคณะกรรมการเพื่อพิจารณาทบทวนแผนยุทธศาสตร์และจัดทำแผนปฏิบัติงานประจำปีงบประมาณ พ.ศ. 2559 ของสถาบันพัฒนาองค์กรชุมชน (องค์การมหาชน) โดยครอบคลุมเนื้อหากลยุทธ์ พันธกิจ พัฒนาการที่สำคัญและความเสี่ยงขององค์กร เสนอคณะกรรมการสถาบันเพื่อพิจารณา ในการประชุมครั้งที่ 8/2558 เมื่อวันที่ 27 สิงหาคม 2558

- มีการจัดทำแผนพัฒนาความรู้ความสามารถของคณะกรรมการสถาบัน และเชิญคณะกรรมการฯ เข้าร่วมการสัมมนาเชิงปฏิบัติการ “สร้างความเข้าใจและความร่วมมือการขับเคลื่อนเศรษฐกิจฐานรากผ่านนโยบายประชารัฐ” ระหว่างวันที่ 8 - 9 มิถุนายน 2559 และเวทีให้ความรู้เกี่ยวกับ พ.ร.บ. องค์การมหาชน ฉบับที่ 2 พ.ศ. 2559 เมื่อวันที่ 25 สิงหาคม 2559

3.4.2 ด้านประเมินคุณธรรมและความโปร่งใส ค่าคะแนนที่ได้ 5.0000

การประเมินคุณธรรมและความโปร่งใสในการดำเนินงานของหน่วยงานภาครัฐ (Integrity & Transparency Assessment : ITA) เป็นการประเมินเชิงบวกจากหลักฐานข้อมูลเชิงประจักษ์และผลการสำรวจประสบการณ์หรือการรับรู้ ที่ทำให้หน่วยงานทราบถึงข้อจำกัดในการดำเนินงานและมีการพัฒนาปรับปรุงให้มีประสิทธิภาพยิ่งขึ้น เพื่อนำไปสู่การยกระดับคุณธรรมและความโปร่งใสของหน่วยงานภาครัฐโดยรวมของประเทศ

โดยหน่วยงาน มีระดับคุณธรรมและความโปร่งใสในการดำเนินงานสูงมาก (ค่าคะแนน 80-100 คะแนน) ซึ่งผลการประเมินอยู่ที่ 82.35 ประกอบด้วย 5 องค์ประกอบ ดังนี้

องค์ประกอบ	ผลการประเมิน
ดัชนีที่ 1 ความโปร่งใส (Transparency)	81.10
ดัชนีที่ 2 ความพร้อมรับผิด (Accountability)	88.08
ดัชนีที่ 3 ความปลอดจากการทุจริตในการปฏิบัติงาน (Corruption - Free)	96.01
ดัชนีที่ 4 วัฒนธรรมคุณธรรมในองค์กร (Integrity Culture)	70.87
ดัชนีที่ 5 คุณธรรมการทำงานในหน่วยงาน (Work Integrity)	73.93
คะแนน ITA	82.35

3.4.3 ด้านการพัฒนาองค์กร มีผลการดำเนินงานที่สำคัญของหน่วยงาน คือ การถ่ายทอดตัวชี้วัดจากระดับองค์กรสู่ระดับบุคคล ซึ่งมีผลการดำเนินงาน ดังนี้ หน่วยงานจัดทำ Strategy Map ของส่วนงาน 24 ส่วนงาน โดยเชื่อมโยงกลยุทธ์การทำงานของหน่วยงาน กับยุทธศาสตร์ของสถาบันฯ และคำรับรองการปฏิบัติงานของสถาบันฯ เพื่อใช้ในการสื่อสารให้เจ้าหน้าที่ภายในองค์กรเกิดความเข้าใจในความเชื่อมโยงการดำเนินงานของส่วนงานกับยุทธศาสตร์ของสถาบันฯ พร้อมทั้งจัดทำคู่มือการดำเนินงานตามตัวชี้วัดและสื่อสารทำความเข้าใจยังส่วนงานภายในองค์กร จัดทำหลักเกณฑ์การประเมินผลการปฏิบัติงานของผู้ปฏิบัติงานระดับปฏิบัติการทั่วไปถึงระดับหัวหน้าส่วนงาน, หัวหน้าตรวจสอบ, และผู้บริหารระดับสูง (ผู้ช่วยผู้อำนวยการและรองผู้อำนวยการ) สถาบันพัฒนาองค์กรชุมชน (องค์การมหาชน) โดยครอบคลุมการประเมินผลการปฏิบัติงานของส่วนงานของส่วนงานและรายบุคคล รวมทั้งจัดทำรายงานผลการดำเนินงานการถ่ายทอดตัวชี้วัดระดับองค์กรสู่ระดับบุคคล ปีงบประมาณ พ.ศ. 2559 พร้อมทั้งระบุปัญหาอุปสรรค แผนพัฒนาบุคลากร ประจำปีงบประมาณ พ.ศ.

2560 และข้อเสนอแนะสำหรับการพัฒนาการดำเนินการในปีงบประมาณถัดไป เสนอต่อคณะกรรมการบริหาร อย่างไรก็ตาม หลักเกณฑ์การนำผลการประเมินมาประกอบการเลื่อนเงินเดือน ควรกำหนดให้ชัดเจน โดยเฉพาะผลการประเมินที่กำหนดจากภารกิจตามคำรับรอง

ซึ่งผลการปฏิบัติงานอยู่ในระดับดี สูงกว่าเป้าหมายที่กำหนดไว้ในเกณฑ์การให้คะแนนตามคำรับรองการปฏิบัติงาน ค่าคะแนนที่ได้ 4.5000

4. จุดเด่น / พัฒนาการที่ดี ขององค์การมหาชน

1) พอช. สามารถดำเนินการตามเป้าหมายการดำเนินงานของโครงการสำคัญภายใต้กรอบงบประมาณที่ได้รับ โดยมีปัจจัยความสำเร็จ คือ การบริหารจัดการที่เป็นระบบและชัดเจน เช่น เจ้าหน้าที่ที่เกี่ยวข้อง กระบวนการดำเนินงาน ระบบการติดตาม และฐานข้อมูลสนับสนุนการทำงาน เป็นต้น

2) พอช. มีการจัดทำฐานข้อมูลที่สามารถนำไปใช้ประโยชน์ได้ทุกระดับ ตั้งแต่ระดับผู้บริหาร ผู้ปฏิบัติการ ทั้งส่วนกลางและส่วนภูมิภาค

3) พอช. เริ่มมีการนำแนวทางการประเมินผลการดำเนินงานมาเป็นเครื่องมือเพื่อติดตามและพัฒนาศักยภาพบุคลากร ครอบคลุมหน่วยงานมากขึ้น โดยเริ่มมีกรอบแนวคิดสำหรับนำไปกำหนดตัวชี้วัดรายบุคคลในปีต่อไป

5. ข้อเสนอแนะเพื่อการปรับปรุง

1) พอช. ควรศึกษาเพื่อหาแนวทางการพัฒนาให้สามารถดำเนินงานได้ครอบคลุมเป้าหมาย มากขึ้น เช่น สภาพองค์กรชุมชน จำนวนพื้นที่ระดับตำบลเป้าหมายตามภารกิจ เป็นต้น

2) ควรศึกษาเพื่อปรับแนวทางการดำเนินงานให้เป็นผู้ผลักดัน หรือ สนับสนุนหน่วยงานที่เกี่ยวข้องให้มากขึ้น สามารถดำเนินงานตามภารกิจได้ครอบคลุมกลุ่มเป้าหมายมากขึ้น เช่น มีพันธมิตรที่มีนโยบายที่เกี่ยวข้องกับกลุ่มเป้าหมาย หรือสถานศึกษาที่มีหลักสูตรสอดคล้องกับภารกิจของหน่วยงาน เป็นต้น หรือศึกษาการปรับบทบาทของหน่วยงานจากที่เป็นผู้ปฏิบัติการ และเป็นผู้ผลักดันกลุ่มเป้าหมายโดยตรง เป็นหน่วยงานที่เป็นแกนหลักให้หน่วยงานอื่นเป็นผู้ทำหน้าที่แทน