

รายงานผลการประเมินการปฏิบัติงาน
ตามคำรับรองการปฏิบัติงาน ประจำปีงบประมาณ พ.ศ. 2551
สถาบันพัฒนาองค์กรชุมชน (องค์การมหาชน)

คำนำ

รายงานผลการประเมินการปฏิบัติงานตามคำรับรองการปฏิบัติงาน ประจำปีงบประมาณ พ.ศ. 2551 ฉบับนี้เป็นบทวิเคราะห์และข้อคิดเห็นอิสระ วัตถุประสงค์หลักของการรายงานเพื่อเป็นข้อมูลให้ องค์การมหาชนใช้เป็นแนวทางในการพัฒนาปรับปรุงการทำงานเพื่อเพิ่มประสิทธิผลและประสิทธิภาพการ ปฏิบัติงานตามภารกิจหลัก ตลอดจนใช้เป็นข้อมูลเพื่อปรับปรุงระบบการบริหารจัดการให้มีประสิทธิภาพ มากยิ่งขึ้นซึ่งเป็นไปตามหลักวิชาการ ไม่ควรนำผลคะแนนไปใช้ในเชิงเปรียบเทียบกับองค์การมหาชนอื่น ๆ โดยตรง โดยไม่ตระหนักถึงข้อจำกัดต่าง ๆ เนื่องจากองค์การมหาชนแต่ละแห่งมีวัตถุประสงค์การจัดตั้ง วิสัยทัศน์ ภารกิจหลัก ยุทธศาสตร์ รวมทั้งระยะเวลาการจัดตั้งที่แตกต่างกัน ซึ่งส่งผลให้การกำหนดค่า เป้าหมายความสำเร็จตามตัวชี้วัด น้ำหนัก และเกณฑ์การให้คะแนน รวมถึงประเภทของตัวชี้วัด มีความ แตกต่างกัน ตัวอย่างเช่น ตัวชี้วัดขององค์การมหาชนที่จัดตั้งใหม่จะเน้นตัวชี้วัดประเภทปัจจัยนำเข้าหรือ กระบวนการ ในขณะที่ตัวชี้วัดขององค์การมหาชนที่มีพัฒนาการที่ต่อเนื่องจะเน้นตัวชี้วัดประเภทผลผลิต และผลลัพธ์ของการดำเนินการ ทั้งนี้ คณะกรรมการเจรจาข้อตกลงและประเมินผลองค์การมหาชนซึ่ง แต่งตั้งโดยคณะกรรมการพัฒนาระบบราชการ เป็นผู้เจรจาความเหมาะสมของค่าเป้าหมายความสำเร็จตาม ตัวชี้วัด น้ำหนัก และเกณฑ์การให้คะแนนดังกล่าว โดยคำนึงถึงภารกิจหลัก และยุทธศาสตร์ขององค์การ มหาชนที่ได้รับความเห็นชอบจากคณะกรรมการบริหารองค์การมหาชนแล้ว ตลอดจนแผนงาน โครงการที่ ได้รับการจัดสรรงบประมาณ พัฒนาการขององค์การมหาชน และข้อจำกัดการดำเนินงานในแต่ละปี

ข้อมูลในรายงานฉบับนี้มาจากการตรวจประเมินตามคำรับรองการปฏิบัติงานขององค์การ มหาชน ซึ่งการกำหนดเป้าหมายการดำเนินงานขององค์การมหาชนแต่ละแห่งจะอยู่ภายใต้ข้อจำกัด และ ปัจจัยต่าง ๆ ทั้งที่เป็นปัจจัยสนับสนุน และอุปสรรคในการดำเนินงาน ข้อจำกัดที่สำคัญประการหนึ่ง คือ ข้อจำกัดด้านการพัฒนาฐานข้อมูลการจัดเก็บผลการปฏิบัติงานตามตัวชี้วัด

ข้อจำกัดอีกประการหนึ่ง คือ มีการพัฒนาตัวชี้วัดความสำเร็จของการปฏิบัติงานขององค์การ มหาชนในแต่ละปีให้มีความเข้มข้นมากยิ่งขึ้น ทั้งตัวชี้วัดที่เป็นผลลัพธ์การทำงาน เป้าหมายการเพิ่ม ประสิทธิภาพ ประสิทธิภาพ คุณภาพการให้บริการ และการพัฒนาองค์กรอย่างยั่งยืน ซึ่งต้องอยู่ภายใต้ระบบ การจัดเก็บข้อมูลที่เป็นมาตรฐาน เชื่อถือได้ และสะท้อนภารกิจหลักขององค์การอย่างแท้จริง

ด้วยข้อจำกัดเหล่านี้ อาจส่งผลกระทบต่อและทำให้ผลการดำเนินงานขององค์การมหาชนเกิดการ เปลี่ยนแปลงได้ตามกาลเวลาดังกล่าว ดังนั้น การใช้ข้อมูลในรายงานฉบับนี้ประกอบการตัดสินใจ หรือ ดำเนินการใด ๆ เกี่ยวกับองค์การมหาชนจึงต้องดำเนินการด้วยความระมัดระวัง สำนักงาน ก.พ.ร. ขอ สงวนสิทธิ์ที่จะไม่รับผิดชอบต่อความเสียหายใด ๆ ที่เกิดขึ้นจากการกระทำใด ๆ ที่เกี่ยวข้องกับการใช้ การ

ข้อมูลทั่วไปเกี่ยวกับสถาบันพัฒนาองค์กรชุมชน (องค์การมหาชน)

สถาบันพัฒนาองค์กรชุมชน (องค์การมหาชน) (พอช.) เป็นองค์การมหาชนที่มีวัตถุประสงค์หลักเพื่อสร้างพลังความเข้มแข็งขององค์กรชุมชนทั่วประเทศ โดยผลักดันให้องค์กรชุมชนดำเนินงานพัฒนาและแก้ปัญหาต่าง ๆ ด้วยตนเอง วิสัยทัศน์ของ พอช. คือ เป็นองค์กรของประชาชนที่มุ่งสร้างความเข้มแข็งของสังคมจากฐานรากด้วยพลังองค์กรชุมชนและประชาสังคม

วัตถุประสงค์การจัดตั้ง

สถาบันพัฒนาองค์กรชุมชน (องค์การมหาชน) จัดตั้งขึ้นตามพระราชกฤษฎีกาจัดตั้งสถาบันพัฒนาองค์กรชุมชน (องค์การมหาชน) 27 กรกฎาคม 2543 โดยกำหนดวัตถุประสงค์การจัดตั้งเพื่อ

- สนับสนุนและให้การช่วยเหลือแก่องค์กรชุมชนและเครือข่าย องค์กรชุมชนเกี่ยวกับการประกอบอาชีพ การพัฒนาอาชีพ การเพิ่มรายได้ การพัฒนาที่อยู่อาศัยและสิ่งแวดล้อมและการพัฒนาชีวิตความเป็นอยู่ของสมาชิก ในชุมชนทั้งในเมืองและชนบท โดยยึดหลักการพัฒนาแบบองค์รวมหรือบูรณาการ และหลักการพัฒนาที่สมาชิกชุมชนมีส่วนร่วมเป็นแนวทางสำคัญ ทั้งนี้ เพื่อเสริมสร้างความเข้มแข็งของชุมชนและประชาสังคม
- สนับสนุนและให้การช่วยเหลือทางการเงินแก่องค์กรชุมชนและเครือข่ายองค์กรชุมชน
- สนับสนุนและให้การช่วยเหลือเพื่อการพัฒนาองค์กรชุมชนและเครือข่ายองค์กรชุมชนตลอดจนประสานงานการสนับสนุน และให้การช่วยเหลือดังกล่าวจากหน่วยงานต่างๆ ทั้งภาครัฐและภาคเอกชน
- ส่งเสริมและสนับสนุน และสร้างความร่วมมือขององค์กรชุมชนและเครือข่ายองค์กรชุมชนทั้งในระดับท้องถิ่น ระดับจังหวัดและระดับประเทศ

รัฐมนตรีผู้รักษาการตามพระราชกฤษฎีกา รัฐมนตรีว่าการกระทรวงการพัฒนาสังคมและความมั่นคงของมนุษย์

รายชื่อคณะกรรมการ
ของสถาบันพัฒนาองค์กรชุมชน (องค์การมหาชน)

1. นายสมชัย ฤชุพันธุ์	ประธาน
2. ผู้แทนสำนักงานคณะกรรมการพัฒนาการเศรษฐกิจและสังคมแห่งชาติ	กรรมการ
3. ผู้แทนสำนักงานเศรษฐกิจการคลัง	กรรมการ
4. ผู้แทนกรมการพัฒนาชุมชน	กรรมการ
5. ผู้แทนกระทรวงการพัฒนาลังคมฯ	กรรมการ
6. นายประสิทธิ์ ดันสุวรรณ	กรรมการ
7. นางปาริชาติ วลัยเสถียร	กรรมการ
8. นายสังคม เจริญทรัพย์	กรรมการ
9. นางศิริวรรณ บุตรราช	กรรมการ
10. นายอัมพร คิ้วปาน	กรรมการ
11. ผู้อำนวยการสถาบันพัฒนาองค์กรชุมชน	กรรมการและ เลขานุการ

ผู้อำนวยการ : นางสาวสมสุข บุญยะปัญญา

อัตรากำลัง 194 คน

งบประมาณประจำปี พ.ศ. 2551 2,030 ล้านบาท

แผนปฏิบัติงานประจำปีงบประมาณ พ.ศ. 2551

สถาบันพัฒนาองค์กรชุมชน (องค์การมหาชน)

วิสัยทัศน์

- เป็นองค์กรของประชาชนที่มุ่งสร้างความเข้มแข็งของสังคมจากรากฐานด้วยพลังองค์กรชุมชนและประชาสังคม

พันธกิจ

- สนับสนุนการพัฒนาขบวนการองค์กรชุมชนและประชาสังคมโดยการประสานพลังจากทุกภาคส่วน

ประเด็นยุทธศาสตร์

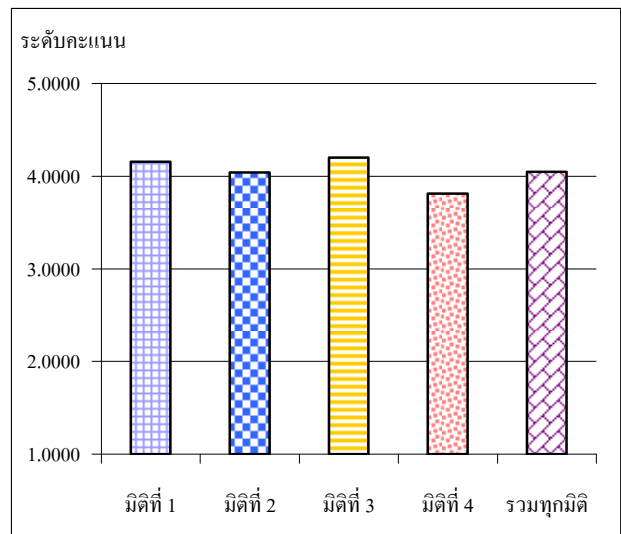
- การฟื้นฟูชุมชนท้องถิ่น
- การเพิ่มขีดความสามารถสร้างการยอมรับและรับรองสถานภาพองค์กรชุมชน
- การพัฒนาระบบการเงินและทุนชุมชน
- การพัฒนาที่อยู่อาศัยและที่ดินทำกินของชุมชน
- การจัดการความรู้พัฒนากระบวนการเรียนรู้ สื่อประชาสัมพันธ์ของชุมชน
- การเพิ่มประสิทธิภาพในการบริหารจัดการของ พอช.

บทสรุปผู้บริหาร
สถาบันพัฒนาองค์กรชุมชน (องค์การมหาชน)
ประจำปีงบประมาณ พ.ศ.2551

1. สรุปผลคะแนนตามคำรับรองการปฏิบัติงาน

- ผลคะแนนรวมขององค์การมหาชน : ผลคะแนนโดยภาพรวมทุกมิติของสถาบันพัฒนาองค์กรชุมชน (องค์การมหาชน) (พอช.) อยู่ที่ระดับคะแนน 4.0472
- ผลคะแนนของการปฏิบัติงานตามมิติ : หากพิจารณาผลคะแนนรายมิติของ พอช. มีผลการดำเนินงานอยู่ในระดับคะแนนที่ดีที่สุด โดยมิติที่ 3 ด้านประสิทธิภาพของการปฏิบัติงานอยู่ที่ระดับคะแนน 4.2000 มิติที่ 1 ด้านประสิทธิผลตามแผนปฏิบัติงานอยู่ที่ระดับคะแนน 4.1549 มิติที่ 2 ด้านคุณภาพการให้บริการอยู่ที่ระดับคะแนน 4.0400 และมิติที่ 4 ด้านการกำกับดูแลกิจการและการพัฒนาองค์กรอยู่ที่ระดับคะแนน 3.8117 ตามลำดับ ทั้งนี้ มีผลการดำเนินการอยู่ในระดับที่ต้องปรับปรุง จำนวน 3 ตัวชี้วัด ได้แก่ ร้อยละขององค์กรชุมชนที่ได้รับการรับรองสถานภาพยังคงสถานภาพและดำเนินงานเป็นรูปธรรมอย่างต่อเนื่อง ระดับความสำเร็จของการถ่ายทอดตัวชี้วัดและเป้าหมายของระดับองค์กรสู่ระดับบุคคล และระดับความสำเร็จของการจัดการระบบฐานข้อมูลสารสนเทศของชุมชน

ผลประเมินแยกตามมิติ	น้ำหนัก	ผลคะแนน
มิติที่ 1 ประสิทธิภาพตามแผนปฏิบัติงาน	45%	4.1549
มิติที่ 2 คุณภาพการให้บริการ	10%	4.0400
มิติที่ 3 ประสิทธิภาพของการปฏิบัติงาน	15%	4.2000
มิติที่ 4 การกำกับดูแลกิจการและการพัฒนาองค์กร	30%	3.8117
รวมทุกมิติ	100%	4.0472

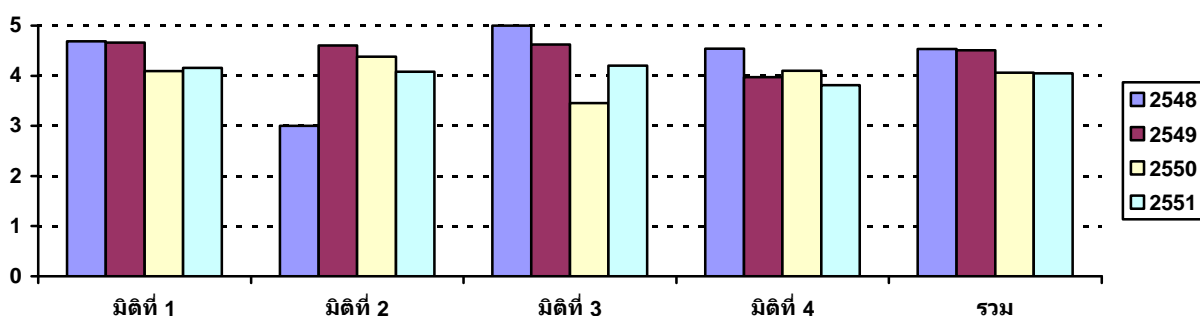


บทสรุปผู้บริหาร
สถาบันพัฒนาองค์กรชุมชน (องค์การมหาชน)
ประจำปีงบประมาณ พ.ศ.2551

2. การเปรียบเทียบผลการประเมินรายปีของ พอช. ปีงบประมาณ พ.ศ. 2548 – 2551

- ผลการดำเนินงานของ พอช. ในภาพรวมตั้งแต่ปีงบประมาณ พ.ศ. 2548-2551 มีแนวโน้มลดลง เนื่องจากตั้งแต่ปีงบประมาณ พ.ศ. 2550 มีการกำหนดตัวชี้วัดเชิงคุณภาพเพื่อวัดประสิทธิภาพการทำงานของ พอช. เช่น ในมิติที่ 1 มีตัวชี้วัดเชิงปริมาณตามภารกิจ ได้แก่ “จำนวนองค์กรชุมชนที่ได้รับการรับรองสถานภาพองค์กรชุมชนและมีการดำเนินงานอย่างเป็นรูปธรรม” ได้มีการกำหนดตัวชี้วัดเชิงคุณภาพเพิ่มเติมด้วย ได้แก่ “ร้อยละขององค์กรชุมชนที่ได้รับการรับรองสถานภาพยังคงสถานภาพและดำเนินงานเป็นรูปธรรมอย่างต่อเนื่อง” โดยตัวชี้วัดเชิงคุณภาพดังกล่าว พอช. ต้องดำเนินการติดตามองค์กรชุมชนที่ได้รับการรับรองสถานภาพองค์กรชุมชนไปแล้วเป็นระยะเวลา 2 ปี ว่ายังคงสถานภาพและมีการดำเนินงานเป็นรูปธรรม แต่ พอช. ยังไม่สามารถติดตามได้ครบตามเป้าหมายที่กำหนด เนื่องจากองค์กรชุมชนที่ติดตามบางแห่งขาดการดำเนินกิจกรรมร่วมกันอย่างต่อเนื่อง มีการยกเลิก หรือรวมกลุ่มกัน มีการเปลี่ยนแปลงสถานที่ตั้ง เป็นต้น ทั้งนี้ พอช. ต้องนำปัญหา อุปสรรคที่เกิดขึ้นมาวิเคราะห์เพื่อหาแนวทางการดำเนินงานที่เหมาะสมและบรรลุเป้าหมายต่อไป ในมิติที่ 3 และ 4 ส่วนใหญ่กำหนดตัวชี้วัดเป็นแบบขั้นตอนการดำเนินงาน ซึ่ง พอช. มีการดำเนินงานตามขั้นตอนที่กำหนด แต่ไม่ครบถ้วนสมบูรณ์ทำให้ถูกปรับลดคะแนนในเชิงคุณภาพ

คะแนน พ.ศ.	มิติที่ 1	มิติที่ 2	มิติที่ 3	มิติที่ 4	รวม
2548	4.6893	3.0000	5.0000	4.5400	4.5342
2549	4.6589	4.6053	4.6215	3.9748	4.5092
2550	4.0936	4.3780	3.4551	4.1025	4.0599
2551	4.1549	4.0400	4.2000	3.8117	4.0472



บทสรุปผู้บริหาร
สถาบันพัฒนาองค์กรชุมชน (องค์การมหาชน)
ประจำปีงบประมาณ พ.ศ.2551

3. ผลการดำเนินงานที่สำคัญในปีงบประมาณ พ.ศ. 2551 : พอช. มีการดำเนินการที่สำคัญ ดังนี้
- ด้านการฟื้นฟูชุมชนท้องถิ่น ได้ดำเนินการสนับสนุนให้ตำบลที่มีการฟื้นฟูชุมชนท้องถิ่นเกิดผลสำเร็จจากการฟื้นฟูในด้านต่าง ๆ เช่น การจัดการดูแลทรัพยากร การพัฒนาเกษตรยั่งยืน การฟื้นฟูวัฒนธรรมภูมิปัญญา การพัฒนาสวัสดิการชุมชน เป็นต้น โดยมีผลการดำเนินงานสะสมจนถึงปีงบประมาณ พ.ศ. 2551 ในตำบลเป้าหมายเดิมที่มีการดำเนินการอย่างน้อย 3 ตำบล จำนวน 1,010 ตำบล และตำบลเป้าหมายใหม่ที่มีการดำเนินการอย่างน้อย 2 ตำบล จำนวน 1,320 ตำบล และมีตำบล เมืองเขต ที่มีการจัดการข้อมูลโดยชุมชน โดยลักษณะของข้อมูลที่จัดทำขึ้นอยู่คู่กับความต้องการการใช้ข้อมูลของพื้นที่นั้น ๆ เช่น พื้นที่ที่การจัดทำแผนชุมชน ข้อมูลที่ต้องจัดเก็บ ได้แก่ ข้อมูลครัวเรือน ข้อมูลพื้นที่ ปัญหาชุมชน เป็นต้น โดยมีผลการดำเนินงานสะสมจนถึงปีงบประมาณ พ.ศ. 2551 จำนวน 2,879 ตำบล/เมือง/เขต
 - ด้านการเพิ่มขีดความสามารถสร้างการยอมรับและรับรองสถานภาพองค์กรชุมชน เมืององค์กรชุมชนที่ได้รับการรับรองสถานภาพองค์กรชุมชนและมีการดำเนินงานอย่างเป็นรูปธรรม จำนวน 21,820 องค์กร และมีองค์กรชุมชนที่ได้รับการรับรองสถานภาพยังคงสถานภาพและดำเนินงานเป็นรูปธรรมอย่างต่อเนื่อง จำนวน 17,617 องค์กร จากองค์กรชุมชนเป้าหมายที่ต้องได้รับการติดตามทั้งหมด 27,510 องค์กร คิดเป็นร้อยละ 64.04 และมีจังหวัดที่มีการผลักดันให้มีกลไกภาคประชาชนทำงานเชื่อมโยงกับหน่วยงานภาครัฐได้อย่างเป็นรูปธรรม จำนวน 76 จังหวัด
 - ด้านการพัฒนาระบบการเงินและทุนชุมชน พอช. มีสินเชื่อที่มีปัญหา จำนวน 381,212,153.77 บาท จากสินเชื่อคงเหลือทั้งหมด จำนวน 2,218,499,829.81 บาท คิดเป็นร้อยละ 17.18 และมีสินเชื่อที่ได้รับชำระคืน จำนวน 169,418,542.61 บาท จากสินเชื่อที่พึงได้รับในปีงบประมาณ พ.ศ. 2551 จำนวน 190,986,776.65 บาท คิดเป็นร้อยละ 88.71
 - ด้านการพัฒนาที่อยู่อาศัยและที่ดินทำกินของชุมชน มีครัวเรือนที่มีความมั่นคงในการอยู่อาศัยภายใต้การดำเนินงาน โครงการบ้านมั่นคง จำนวน 25,087 ครัวเรือน
 - ด้านการจัดการความรู้ พัฒนาระบบการเรียนรู้ สื่อประชาสัมพันธ์ของชุมชน พอช. ได้ดำเนินการสนับสนุนให้ตำบลที่มีศูนย์การเรียนรู้มีการจัดการความรู้ โดยการผลิตชุดองค์ความรู้ที่เกิดจากการรวมกลุ่มกันของชุมชนในการวิเคราะห์ สังเคราะห์/การถ่ายทอดองค์ความรู้หรือนำประสบการณ์การทำงาน การประกอบอาชีพ เป็นต้น มาแบ่งปันความรู้ซึ่งกันและกัน และสามารถเผยแพร่และนำไปใช้ประโยชน์เพื่อการพัฒนาตนเองหรือเป็นต้นแบบให้ชุมชนอื่นดำเนินการได้ อย่างเป็นรูปธรรม จำนวน 520 ตำบล
 - การเพิ่มประสิทธิภาพในการบริหารจัดการของ พอช. ได้มีการนำแผนพัฒนานุเคราะห์ไปสู่การปฏิบัติได้อย่างครบถ้วนคิดเป็นร้อยละ 100 เมื่อเทียบกับแผนฯ ที่วางไว้ โดยมีกิจกรรมสำคัญ ๆ ตามแผนที่ดำเนินการแล้วเสร็จ เช่น การฝึกอบรมบทบาทหน้าที่หัวหน้างานที่สอดคล้องกับสมรรถนะด้านการบริหาร การฝึกอบรมทักษะการให้คำปรึกษาและการสอนแผนงานที่สอดคล้องกับสมรรถนะด้านทักษะการพัฒนาเพื่อนร่วมงาน เป็นต้น

บทสรุปผู้บริหาร
สถาบันพัฒนาองค์กรชุมชน (องค์การมหาชน)
ประจำปีงบประมาณ พ.ศ.2551

4. ฐานข้อมูลและการรายงานผลการดำเนินงาน :

- พอช. ได้ประชุมผู้ดูแลตัวชี้วัด ผู้จัดเก็บข้อมูลและผู้ที่เกี่ยวข้อง เพื่อสื่อสารทำความเข้าใจในการใช้แบบฟอร์มรายงานผลการปฏิบัติงาน (รายตัวชี้วัด) สำหรับฐานข้อมูลที่มีปริมาณมาก มีการจัดเก็บและบันทึกในรูปแบบอิเล็กทรอนิกส์ไฟล์ ซึ่งสามารถเรียกใช้ ปรับปรุง และประมวลผลข้อมูลได้อย่างสม่ำเสมอ ข้อมูลมีความน่าเชื่อถือและรูปแบบการจัดเล่มรายงานมีความเรียบร้อย ง่ายต่อการค้นหาข้อมูลเพื่อประเมินผล

5. อื่นๆ :

- พอช. มีการนำระบบประเมินผลไปใช้เป็นเครื่องมือในการบริหารจัดการได้เป็นอย่างดี บุคลากรเห็นความสำคัญของการมีระบบประเมินผล และมีความกระตือรือร้นที่จะเรียนรู้ข้อผิดพลาดจากผลการดำเนินงานที่ผ่านมา เพื่อนำไปวิเคราะห์ และหาแนวทางแก้ไขและปรับปรุงการดำเนินงานให้เหมาะสมในปีต่อไป
- ตัวชี้วัดของ พอช. มีทั้งหมด 17 ตัวชี้วัด ประกอบด้วย ตัวชี้วัดเชิงผลสัมฤทธิ์ จำนวน 6 ตัวชี้วัด คิดเป็นร้อยละ 35.29 ตัวชี้วัดผลผลิต จำนวน 5 ตัวชี้วัด คิดเป็นร้อยละ 29.42 และตัวชี้วัดกระบวนการ จำนวน 6 ตัวชี้วัด คิดเป็นร้อยละ 35.29

สรุปภาพรวมการประเมินผลการปฏิบัติงาน ประจำปีงบประมาณ พ.ศ. 2551
สถาบันพัฒนาองค์กรชุมชน (องค์การมหาชน)

จุดเด่น / พัฒนาการที่ดี ขององค์การมหาชน	
1.	<p>พอช. มีกลยุทธ์และแนวทางการดำเนินงานที่เน้นพื้นที่เป็นตัวตั้ง โดยพื้นที่ระดับปฏิบัติการ ได้แก่ ตำบลที่มีสภาองค์การชุมชนระดับตำบลเป็นเครื่องมือในการเชื่อมโยงกับชุมชน สร้างเครือข่ายพัฒนาให้ครอบคลุมทุกหมู่บ้านในตำบล และสนับสนุนให้ชุมชนเข้ามามีส่วนร่วมในการจัดการด้าน ๆ ของชุมชน เป็นต้น และระดับจังหวัด สนับสนุนให้มีสภาองค์กรชุมชนจังหวัดที่เชื่อมโยงกับสภาองค์กรชุมชนระดับตำบล และมีการนำแผนของชุมชนที่ได้รับการยอมรับเชื่อมโยงกับงบประมาณของจังหวัด ส่วนกระบวนการพัฒนาในเขต/เมือง/เทศบาลใช้กระบวนการบ้านมั่นคงเพื่อแก้ไขปัญหาชุมชนแออัด และระบบต่าง ๆ ที่มีอยู่ทั้งหมดในการพัฒนาพื้นที่ทั้งในเชิงปริมาณ และคุณภาพ โดยมีการติดตามผลการดำเนินงานต่างผ่านหน่วยงานต่าง ๆ ของ พอช. ทั่วประเทศ</p>
2.	<p>พอช. มีการตั้งเป้าหมายการดำเนินงานที่ทำภายในตัวชี้วัด “ร้อยละของสินเชื่อที่มีปัญหาต่อสินเชื่อคงเหลือทั้งหมด” โดยได้มีการกำหนดนิยามสินเชื่อที่มีปัญหาตามเกณฑ์สินเชื่อชุมชน 1 งวด เท่ากับ 1 เดือน หรือขึ้นอยู่กับตอนตกลงทำสัญญา ซึ่งมีความแตกต่างจากสถาบันการเงินอื่นที่กำหนดนิยามสินเชื่อที่มีปัญหา 1 งวด เท่ากับ 3 เดือน หรือมากกว่า 3 เดือนขึ้นไป ส่งผลให้ พอช. ต้องมีกระบวนการติดตามพัฒนาและแก้ไขปัญหาหนี้สินอย่างต่อเนื่อง และกำหนดให้งานติดตามแก้ไขปัญหาหนี้สินเป็นส่วนหนึ่งของงานพื้นที่มากขึ้นเพื่อให้กลไกชุมชน เครือข่ายที่มีอยู่และภาคีพัฒนาต่างๆ เข้ามามีบทบาทในการดำเนินการติดตามพัฒนาและแก้ไขปัญหาหนี้สินควบคู่ไปกับประเด็นงานพัฒนาอื่นๆ อย่างไรก็ตาม บทบาทของ พอช. ไม่ใช่สถาบันการเงิน แต่การให้สินเชื่อเป็นการให้เพื่อสนับสนุนให้สภาองค์กรชุมชนสามารถพัฒนาตนเองให้เกิดความเข้มแข็งได้ตามแผนที่วางไว้ ดังนั้น ในการติดตามผลการดำเนินงานด้านสินเชื่อของ พอช. จะต้องให้ความสำคัญเกี่ยวกับการนำเงินไปใช้ให้ตรงตามวัตถุประสงค์และผลลัพธ์ตามต้องการ ไม่ใช่ผลกำไร</p>
ข้อสังเกตจากผู้ประเมินเพื่อโอกาสในการปรับปรุง	
1.	<p>การดำเนินการส่งเสริมสถานภาพองค์กรชุมชนให้มีความเข้มแข็ง เริ่มตั้งแต่การรวมกลุ่มของสมาชิกในชุมชนที่มีคุณภาพจนกระทั่งได้รับรองสถานภาพเป็นองค์กรชุมชน และรวมตัวกันเพื่อจัดตั้งเป็นสภาองค์กรชุมชนระดับตำบลตามพระราชบัญญัติสภาองค์กรชุมชน พ.ศ. 2551 ซึ่ง พอช. มีหน้าที่ในการส่งเสริมสนับสนุนการจัดตั้งและดำเนินการของสภาองค์กรชุมชน ดังนั้น พอช. ควรส่งเสริมให้สภาองค์กรชุมชนมีการดำเนินงานโดยอาจเริ่มต้นจากมาตรา 19 ที่กำหนดให้มีการจัดประชุมอย่างน้อยปีละ 4 ครั้ง และมาตรา 21 ที่มีการกำหนดภารกิจที่ต้องดำเนินการทั้งหมด 12 ข้ออย่างครบถ้วน ซึ่ง พอช. อาจพิจารณาดำเนินการในบางข้อที่สามารถดำเนินการได้ทันทีโดยใช้ระยะเวลาการจัดการไม่มากนักก่อน ในปีต่อไป จึงค่อยพัฒนาหรือวางแนวทางเพื่อส่งเสริมและผลักดันให้สภาองค์กรชุมชนตำบลดำเนินการให้ได้ครบถ้วนตามที่กฎหมายกำหนดได้จนถึงระดับการสนับสนุนให้สภาองค์กรชุมชนตำบลสามารถจัดทำแผนงานและได้รับการบรรจุอยู่ในแผนพัฒนาจังหวัด เป็นต้น</p>
2.	<p>พอช. มีเป้าหมายตามแผนปฏิบัติการพัฒนาชุมชนแออัด “โครงการบ้านมั่นคง” สำหรับปีงบประมาณ พ.ศ. 2550-2554 อยู่ที่จำนวน 200,218 ครัวเรือน โดยเป้าหมายของปีงบประมาณ พ.ศ. 2550-2551 เท่ากับ 60,218 ครัวเรือน สามารถดำเนินการได้จำนวน 33,935 ครัวเรือน คิดเป็นร้อยละ 56.35 หรือคิดเป็นร้อยละ 16.95 จากเป้าหมายการดำเนินงานปีงบประมาณ พ.ศ. 2550-2554 ซึ่งผลการดำเนินงานต่ำกว่าเป้าหมายที่วางไว้อย่างมาก</p>

ข้อสังเกตจากผู้ประเมินเพื่อโอกาสในการปรับปรุง (ต่อ)

	<p>จากการประเมินผลที่ผ่านมาพบข้อจำกัดที่สำคัญในการดำเนินงานของ พอช. ได้แก่ งบประมาณที่ได้รับการจัดสรรเพื่อดำเนินการโครงการบ้านมั่นคงในแต่ละปีมีจำนวนค่อนข้างจำกัด แม้ว่า พอช. จะสามารถปฏิบัติงานได้สูงกว่าเป้าหมายผลผลิตตามงบประมาณที่ได้รับการจัดสรรทุกปี แต่ยังคงมีครัวเรือนเป้าหมายที่จะต้องดำเนินการเหลืออยู่จำนวนมาก อย่างไรก็ตาม เมื่อผลการดำเนินงานยังแตกต่างจากเป้าหมายที่กำหนดไว้มาก พอช. จึงควรมีการปรับกลยุทธ์ หรือหาวิธีการดำเนินงานใหม่ ๆ เพื่อให้ผลการดำเนินงานบรรลุผลสำเร็จตามเป้าหมายที่วางไว้ให้ได้ เนื่องจากโครงการบ้านมั่นคงที่ภายใต้ยุทธศาสตร์การพัฒนาที่อยู่อาศัยและที่ดินทำกินของชุมชนเป็นประเด็นที่มีความสำคัญและส่งผลกระทบต่อความเป็นอยู่ของประชาชนจำนวนมากโดยตรง ทั้งนี้ พอช. อาจเริ่มต้นจากการสำรวจและสรุปสภาพปัญหาที่อยู่อาศัยและจัดลำดับความสำคัญตามประเด็นปัญหาของแต่ละพื้นที่ตามความจำเป็นเร่งด่วนในการแก้ไข รวมถึงจัดทำรายละเอียดงบประมาณที่ต้องใช้ในการดำเนินการในแต่ละพื้นที่โดยละเอียด ชัดเจน และสอดคล้องกับข้อเท็จจริงหรือประเด็นปัญหาที่พบ และอาจปรับเปลี่ยนวิธีการขอรับการสนับสนุนงบประมาณจากการใช้วิธีคำนวณต้นทุนผลผลิตเฉลี่ยเป็นรายครัวเรือน (68,000 บาท/ครัวเรือน) เป็นขอรับการสนับสนุนงบประมาณเป็นรายโครงการ/รายพื้นที่ ตามสภาพปัญหา เป็นต้น นอกจากนี้ควรมีการหารือร่วมกับกระทรวงพัฒนาสังคมและความมั่นคงของมนุษย์ที่เป็นกระทรวงต้นสังกัด ในกรณีที่พบว่าแนวทางการแก้ไขปัญหาอยู่นอกเหนืออำนาจหน้าที่ของ พอช.</p>
3.	<p>การบริหารจัดการภายในองค์กร</p> <ul style="list-style-type: none"> - ด้านการพัฒนาบุคลากร ควรมีการพัฒนาขีดสมรรถนะบุคลากรของ พอช. เป็นรายตำแหน่งหรือรายบุคคล โดยประเมินขีดสมรรถนะของบุคลากร และหาช่องว่างที่จะต้องพัฒนาหรือปรับปรุง พร้อมทั้งติดตามผลสำเร็จของการพัฒนาขีดสมรรถนะของบุคลากรอย่างต่อเนื่องและสม่ำเสมอ - ด้านเทคโนโลยีสารสนเทศควรมีการทบทวนระบบฐานข้อมูลสารสนเทศ ที่มีใช้อยู่ในปัจจุบัน และมีการวางแผนการดำเนินงานทั้งระยะยาว เป็นการวางแผนการพัฒนาคุณภาพระบบฐานข้อมูลสารสนเทศเพื่อรองรับภารกิจและวิเคราะห์ ทบทวน ประเมินข้อมูลสารสนเทศที่ต้องจัดการเพิ่มขึ้นในระยะยาว และการวางแผนระยะสั้นเพื่อดำเนินการพัฒนาภายในปีงบประมาณ ทั้งนี้ ประเด็นที่ พอช. ควรดำเนินการทบทวน เช่น ระบบงานที่ควรมีในระบบฐานข้อมูลสารสนเทศของ พอช. ระบบงานในปัจจุบันที่ควรได้รับการปรับปรุง/เปลี่ยนแปลง บริการทางอิเล็กทรอนิกส์ที่เหมาะสมกับผู้ใช้งานแต่ละกลุ่ม รูปแบบ/ช่องทางการให้บริการมีความเหมาะสมและตอบสนองต่อความต้องการของผู้ใช้งานแต่ละกลุ่ม แผนการจัดการหรือแก้ไขปัญหาจากภัยพิบัติที่มีอยู่ และการฝึกอบรมความรู้ด้านระบบฐานข้อมูลสารสนเทศที่จำเป็นสำหรับบุคลากร เป็นต้น - ด้านการจัดการองค์ความรู้ ควรมีการสร้าง รวบรวม จัดเก็บ และถ่ายทอดองค์ความรู้ที่จำเป็นทั้งที่เกิดจากทั้งภายในองค์กร เช่น แนวทางการดำเนินงานของหน่วยงานในภูมิภาคที่ประสบความสำเร็จในการบริหารจัดการ และเป็นต้นแบบที่สำคัญในการสนับสนุนให้การดำเนินงานของ พอช. มีประสิทธิภาพมากขึ้น และภายนอกองค์กร เช่น องค์ความรู้ที่ให้องค์กรชุมชนดำเนินการรวบรวมเก็บไว้ในแต่ละพื้นที่ และ พอช. สามารถนำมาใช้เป็นต้นแบบให้กับองค์กรชุมชนที่ตั้งใหม่ เป็นต้น

ตารางสรุปผลการปฏิบัติงานตามคำรับรองการปฏิบัติงาน

สถาบันพัฒนาองค์กรชุมชน (องค์การมหาชน) ประจำปีงบประมาณ พ.ศ. 2551

ตัวชี้วัดผลการปฏิบัติงาน	หน่วยวัด	น้ำหนัก (ร้อยละ)	เกณฑ์การให้คะแนน					ผลการดำเนินงาน		
			1	2	3	4	5	ผลการ ดำเนินงาน	ค่าคะแนน ที่ได้	คะแนน ถ่วงน้ำหนัก
มิติที่ 1 มิติด้านประสิทธิผลตามแผนปฏิบัติงาน		45							4.1549	
1 จำนวนตำบลที่มีการฟื้นฟูชุมชนท้องถิ่นเกิดผลสำเร็จจากการฟื้นฟู										
1.1 ตำบลเป้าหมายเดิม อย่างน้อย 3 ตำบล	ตำบล	4	600	700	800	900	1000	1,010.00	5.0000	0.2000
1.2 ตำบลเป้าหมายเดิม อย่างน้อย 3 ตำบล	ตำบล	4	900	1,000	1,100	1,200	1,300	1,320.00	5.0000	0.2000
2 จำนวนสะสมของตำบล เมือง เขต ที่มีการจัดการข้อมูลโดยชุมชน	เมือง/เขต	4	2,050	2,150	2,250	2,350	2,450	2,879.00	5.0000	0.2000
3.1 จำนวนองค์กรชุมชนที่ได้รับการรับรองสถานภาพองค์กรชุมชน และมีผลการดำเนินงานอย่างเป็นรูปธรรม (พื้นที่ใหม่)	องค์กร	3	10,000	12,500	15,000	17,500	20,000	21,820.00	5.0000	0.1500
3.2 ร้อยละขององค์กรชุมชนที่ได้รับการรับรองสถานภาพองค์กรชุมชน และดำเนินการดำเนินงานเป็นรูปธรรมอย่างต่อเนื่อง	ร้อยละ	4	80.00	85.00	90.00	95.00	100.00	64.04	1.0000	0.0400
3.3 จำนวนจังหวัดที่มีการผลักดันให้มีกลไกภาคประชาชนทำงานเชื่อมโยงกับหน่วยงานภาครัฐได้อย่างเป็นรูปธรรม	จังหวัด	8	0	15	35	55	75	76.00	5.0000	0.4000
4 ร้อยละของสินเชื่อที่มีปัญหาต่อสินเชื่อทั้งหมด	ร้อยละ	4	21.52	19.52	17.52	15.52	13.52	17.18	3.1683	0.1267
5 ร้อยละของสินเชื่อที่ได้รับชำระคืนต่อสินเชื่อที่พึงได้รับในปีงบประมาณ พ.ศ. 2551	ร้อยละ	4	78.28	82.28	86.28	90.28	94.28	88.71	3.6067	0.1443
6 จำนวนครัวเรือนที่มีความมั่นคงในการอยู่อาศัย ภายใต้การดำเนินงานโครงการบ้านมั่นคง	ครัวเรือน	5	24,000	24,500	25,000	25,500	26,000	25,087.00	3.1740	0.1587
7 จำนวนตำบลที่มีศูนย์การเรียนรู้ที่มีการจัดการความรู้และพัฒนาตนเองอย่างเป็นรูปธรรม	ตำบล	5	100.00	200.00	300.00	400.00	500.00	520.00	5.0000	0.2500
มิติที่ 2 มิติด้านคุณภาพการให้บริการ		10							4.0400	
8 ร้อยละของระดับความพึงพอใจของผู้รับบริการ	ร้อยละ	10	65.00	70.00	75.00	80.00	85.00	80.20	4.0400	0.4040
มิติที่ 3 มิติด้านประสิทธิภาพของการปฏิบัติงาน		15							4.2000	
9 ระดับความสำเร็จของการจัดทำต้นทุนต่อหน่วยผลผลิต	ระดับ	10	1	2	3	4	5	3.80	3.8000	0.3800
10 ร้อยละของอัตราการเบิกจ่ายเงินประมาณราชจ่ายในภาพรวม ประจำปีงบประมาณ พ.ศ. 2551	ร้อยละ	5	86.00	89.00	92.00	95.00	98.00	100.00	5.0000	0.2500
มิติที่ 4 มิติด้านการกำกับดูแลกิจการและการพัฒนาองค์กร		30							3.8117	
11 ระดับการพัฒนาด้านการกำกับดูแลกิจการ	ระดับ	10	1	2	3	4	5	3.72	3.7150	0.3715
12 ระดับคุณภาพของแผนปฏิบัติงาน	ระดับ	10	1	2	3	4	5	5.00	5.0000	0.5000
13 ร้อยละของความสำเร็จของการนำแผนพัฒนาบุคลากรไปสู่การปฏิบัติ*	ร้อยละ	2	80.00	85.00	90.00	95.00	100.00	4.5000	0.0900	
14 ระดับความสำเร็จของการถ่ายทอดตัวชี้วัดและเป้าหมายของระดับองค์กรสู่ระดับบุคคล	ระดับ	2	1	2	3	4	5	1.60	1.6000	0.0320
15 ระดับความสำเร็จของการจัดการระบบฐานข้อมูลสารสนเทศของชุมชน	ระดับ	6	1	2	3	4	5	2.50	2.5000	0.1500
น้ำหนักรวม		100							ค่าคะแนนที่ได้	4.0472

ผลคะแนน ณ เมษายน พ.ศ. 2552

หมายเหตุ : * ตัวชี้วัดที่ผลการดำเนินงานถูกหักคะแนนเชิงคุณภาพ

สรุปการประเมินผลการปฏิบัติงานตามคำรับรองการปฏิบัติงาน ประจำปีงบประมาณ พ.ศ. 2551

สถาบันพัฒนาองค์กรชุมชน (องค์การมหาชน)

ตัวชี้วัด	สรุปผลการประเมิน																																										
<input type="checkbox"/> ประสิทธิภาพตามแผนปฏิบัติงาน																																											
	<input type="checkbox"/> 4.5000-5.0000 <input checked="" type="checkbox"/> 3.5000-4.4999 <input type="checkbox"/> 2.5000-3.4999 <input type="checkbox"/> 1.5000-2.4999 <input type="checkbox"/> 1.0000-1.4999																																										
<p>1. จำนวนตำบลที่มีการฟื้นฟูชุมชนท้องถิ่นเกิดผลสำเร็จจากการฟื้นฟู</p> <p>1.1 ตำบลเป้าหมายเดิม อย่างน้อย 3 ตำบล</p> <p>1.2 ตำบลเป้าหมายใหม่ อย่างน้อย 2 ตำบล</p>	<ul style="list-style-type: none"> <p>■ ผลการดำเนินงานอยู่ที่ระดับคะแนน 5.0000 โดยมีตำบลเป้าหมายเดิมที่มีการฟื้นฟูชุมชนท้องถิ่นเกิดผลสำเร็จจากการฟื้นฟู อย่างน้อย 3 ตำบล จำนวน 1,010 ตำบล ซึ่งมีรายละเอียดดังนี้</p> <table border="1" data-bbox="472 853 1410 1167"> <thead> <tr> <th>ภาค</th> <th>จังหวัด</th> <th>ตำบล</th> </tr> </thead> <tbody> <tr> <td>เหนือ</td> <td>15</td> <td>354</td> </tr> <tr> <td>ตะวันออกเฉียงเหนือ</td> <td>19</td> <td>183</td> </tr> <tr> <td>กลางตอนบนและตะวันตก</td> <td>16</td> <td>187</td> </tr> <tr> <td>กรุงเทพฯ และปริมณฑล</td> <td>12</td> <td>111</td> </tr> <tr> <td>ใต้</td> <td>14</td> <td>175</td> </tr> <tr> <td>รวมทั้งสิ้น</td> <td>76</td> <td>1,010</td> </tr> </tbody> </table> <p>■ ผลการดำเนินงานอยู่ที่ระดับคะแนน 5.0000 โดยมีตำบลเป้าหมายใหม่ที่มีการฟื้นฟูชุมชนท้องถิ่นเกิดผลสำเร็จจากการฟื้นฟู อย่างน้อย 2 ตำบล จำนวน 1,320 ตำบล ซึ่งมีรายละเอียดดังนี้</p> <table border="1" data-bbox="472 1263 1410 1576"> <thead> <tr> <th>ภาค</th> <th>จังหวัด</th> <th>ตำบล</th> </tr> </thead> <tbody> <tr> <td>เหนือ</td> <td>15</td> <td>408</td> </tr> <tr> <td>ตะวันออกเฉียงเหนือ</td> <td>19</td> <td>115</td> </tr> <tr> <td>กลางตอนบนและตะวันตก</td> <td>16</td> <td>306</td> </tr> <tr> <td>กรุงเทพฯ และปริมณฑล</td> <td>12</td> <td>123</td> </tr> <tr> <td>ใต้</td> <td>14</td> <td>368</td> </tr> <tr> <td>รวมทั้งสิ้น</td> <td>76</td> <td>1,320</td> </tr> </tbody> </table> <p>■ พอช. ดำเนินการได้ตามเป้าหมาย เนื่องจากได้จัดเวทีสร้างความเข้าใจร่วมกับตำบลต่าง ๆ เพื่อกำหนดเป้าหมายของการฟื้นฟูชุมชนท้องถิ่น เช่น การจัดการดูแลทรัพยากร การพัฒนาเกษตรยั่งยืน การฟื้นฟูวัฒนธรรมภูมิปัญญา การพัฒนาสวัสดิการชุมชน การพัฒนาระบบการออม/การบริหารจัดการกองทุนชุมชน/การจัดการปัญหานี้สึนโดยชุมชน เป็นต้น ทั้งนี้ การดำเนินการฟื้นฟูชุมชนท้องถิ่นหวังผลสำเร็จของการดำเนินงาน ดังนั้น กรณีที่เป็นตำบลเป้าหมายใหม่จะมีการจัดเก็บข้อมูลพื้นฐานเพื่อนำมาวิเคราะห์ปัญหา วางเป้าหมายการฟื้นฟู และจัดทำแผนกิจกรรมที่จะดำเนินการ ส่วนกรณีที่เป็นตำบลเป้าหมายเดิมจะมีการสรุปทบทวนการทำงาน และปรับแผนการฟื้นฟู โดย พอช. ทำหน้าที่ในการสนับสนุนงบประมาณและองค์ความรู้ในการทำกิจกรรม</p> 	ภาค	จังหวัด	ตำบล	เหนือ	15	354	ตะวันออกเฉียงเหนือ	19	183	กลางตอนบนและตะวันตก	16	187	กรุงเทพฯ และปริมณฑล	12	111	ใต้	14	175	รวมทั้งสิ้น	76	1,010	ภาค	จังหวัด	ตำบล	เหนือ	15	408	ตะวันออกเฉียงเหนือ	19	115	กลางตอนบนและตะวันตก	16	306	กรุงเทพฯ และปริมณฑล	12	123	ใต้	14	368	รวมทั้งสิ้น	76	1,320
ภาค	จังหวัด	ตำบล																																									
เหนือ	15	354																																									
ตะวันออกเฉียงเหนือ	19	183																																									
กลางตอนบนและตะวันตก	16	187																																									
กรุงเทพฯ และปริมณฑล	12	111																																									
ใต้	14	175																																									
รวมทั้งสิ้น	76	1,010																																									
ภาค	จังหวัด	ตำบล																																									
เหนือ	15	408																																									
ตะวันออกเฉียงเหนือ	19	115																																									
กลางตอนบนและตะวันตก	16	306																																									
กรุงเทพฯ และปริมณฑล	12	123																																									
ใต้	14	368																																									
รวมทั้งสิ้น	76	1,320																																									

สรุปการประเมินผลการปฏิบัติงานตามคำรับรองการปฏิบัติงาน ประจำปีงบประมาณ พ.ศ. 2551

สถาบันพัฒนาองค์กรชุมชน (องค์การมหาชน)

ตัวชี้วัด	สรุปผลการประเมิน																					
	<ul style="list-style-type: none"> ในปีงบประมาณ พ.ศ. 2552 พอช. ควรพิจารณาด้านความครอบคลุมของพื้นที่เป้าหมายและกลุ่มเป้าหมาย โดยเพิ่มกลุ่มเป้าหมายที่เป็นตำบลใหม่ที่มีการฟื้นฟูชุมชนท้องถิ่นเกิดผลสำเร็จจากการฟื้นฟูอย่างน้อย 2 ตำบล ในภาคตะวันออกเฉียงเหนือ ได้แก่ จังหวัดมหาสารคาม จังหวัดหนองคาย จังหวัดอุดรธานี และจังหวัดหนองบัวลำภู เนื่องจากจังหวัดดังกล่าว ยังไม่มีตำบลที่ได้รับการฟื้นฟูชุมชนท้องถิ่นเกิดผลสำเร็จจากการฟื้นฟูอย่างน้อย 2 ตำบล 																					
<p>2. จำนวนสะสมของตำบล เมือง เขต ที่มีการจัดการข้อมูลโดยชุมชน</p>	<ul style="list-style-type: none"> ผลการดำเนินงานอยู่ที่ระดับคะแนน 5.0000 โดยมีตำบล เมือง เขต ที่มีการจัดการข้อมูลโดยชุมชนจำนวน 2,879 ตำบล/เมือง/เขต ซึ่งมีรายละเอียดดังนี้ <table border="1" data-bbox="472 808 1410 1122"> <thead> <tr> <th>ภาค</th> <th>จังหวัด</th> <th>ตำบล</th> </tr> </thead> <tbody> <tr> <td>เหนือ</td> <td>15</td> <td>1,259</td> </tr> <tr> <td>ตะวันออกเฉียงเหนือ</td> <td>19</td> <td>290</td> </tr> <tr> <td>กลางตอนบนและตะวันตก</td> <td>16</td> <td>258</td> </tr> <tr> <td>กรุงเทพฯ และปริมณฑล</td> <td>12</td> <td>245</td> </tr> <tr> <td>ใต้</td> <td>14</td> <td>827</td> </tr> <tr> <td>รวมทั้งสิ้น</td> <td>76</td> <td>2,879</td> </tr> </tbody> </table> พอช. ดำเนินการได้ตามเป้าหมาย เนื่องจากได้จัดให้มีการประชุมสร้างความเข้าใจร่วมกับเครือข่ายชุมชน เพื่อกระตุ้นให้ชุมชนเกิดการตื่นตัวที่จะจัดทำข้อมูลโดยชุมชนเอง เพื่อใช้เป็นข้อมูลพื้นฐานสำหรับการวางแผนพัฒนา และการติดตามผลการพัฒนา/การเปลี่ยนแปลงที่เกิดขึ้น โดยลักษณะข้อมูลที่จัดทำ ขึ้นอยู่กับความต้องการการใช้ข้อมูลของพื้นที่นั้นๆ เช่น พื้นที่การจัดทำแผนชุมชน ได้แก่ ข้อมูลครัวเรือน ข้อมูลพื้นฐานพื้นที่ ข้อมูลศักยภาพพื้นที่/ชุมชน ปัญหาของชุมชน ส่วนพื้นที่ปฏิบัติการฟื้นฟูชุมชนท้องถิ่น ได้แก่ ข้อมูลพื้นฐานประเด็นที่ใช้เป็นเครื่องมือในการฟื้นฟู เช่น สวัสดิการ ทรัพยากร และเกษตรยั่งยืน เป็นต้น และสนับสนุนให้ชุมชนเกิดการจัดการข้อมูลโดยการกำหนดรูปแบบ และวิธีการจัดเก็บข้อมูลพื้นฐาน และให้มีการขยายผลนำข้อมูลไปจัดเก็บที่ศูนย์ข้อมูลชุมชนท้องถิ่น รวมถึงการที่ พอช. ได้มีการกำหนดเงื่อนไขสำหรับโครงการที่เสนอของบประมาณสนับสนุนทุกประเภทต้องมีการจัดทำข้อมูลโดยชุมชนก่อน พอช. ควรส่งเสริมและสนับสนุนให้ชุมชนมีการจัดทำและปรับปรุงข้อมูลของชุมชนให้ครอบคลุมทุกด้านอย่างต่อเนื่องและสม่ำเสมอ เพื่อให้มีข้อมูลที่เป็นปัจจุบัน และพร้อมนำไปใช้สำหรับการวางแผนพัฒนา และการติดตามผลการพัฒนา/การเปลี่ยนแปลงที่เกิดขึ้นได้ตลอดเวลา 	ภาค	จังหวัด	ตำบล	เหนือ	15	1,259	ตะวันออกเฉียงเหนือ	19	290	กลางตอนบนและตะวันตก	16	258	กรุงเทพฯ และปริมณฑล	12	245	ใต้	14	827	รวมทั้งสิ้น	76	2,879
ภาค	จังหวัด	ตำบล																				
เหนือ	15	1,259																				
ตะวันออกเฉียงเหนือ	19	290																				
กลางตอนบนและตะวันตก	16	258																				
กรุงเทพฯ และปริมณฑล	12	245																				
ใต้	14	827																				
รวมทั้งสิ้น	76	2,879																				

สรุปการประเมินผลการปฏิบัติงานตามคำรับรองการปฏิบัติงาน ประจำปีงบประมาณ พ.ศ. 2551

สถาบันพัฒนาองค์กรชุมชน (องค์การมหาชน)

ตัวชี้วัด	สรุปผลการประเมิน																					
3.1 จำนวนองค์กรชุมชนที่ได้รับการรับรองสถานภาพองค์กรชุมชน และมีการดำเนินงานอย่างเป็นรูปธรรม (พื้นที่ใหม่)	<ul style="list-style-type: none"> ■ ผลการดำเนินงานอยู่ที่ระดับคะแนน 5.0000 โดยมีองค์กรชุมชนที่ได้รับการรับรองสถานภาพ และมีการดำเนินงานอย่างเป็นรูปธรรม จำนวน 21,820 องค์กร ซึ่งมีรายละเอียดดังนี้ <table border="1" data-bbox="472 555 1410 869" style="width: 100%; border-collapse: collapse; text-align: center;"> <thead> <tr> <th>ภาค</th> <th>จังหวัด</th> <th>ตำบล</th> </tr> </thead> <tbody> <tr> <td>เหนือ</td> <td>15</td> <td>4,474</td> </tr> <tr> <td>ตะวันออกเฉียงเหนือ</td> <td>19</td> <td>5,970</td> </tr> <tr> <td>กลางตอนบนและตะวันตก</td> <td>16</td> <td>4,526</td> </tr> <tr> <td>กรุงเทพฯ และปริมณฑล</td> <td>12</td> <td>3,527</td> </tr> <tr> <td>ใต้</td> <td>14</td> <td>3,323</td> </tr> <tr> <td>รวมทั้งสิ้น</td> <td>76</td> <td>21,820</td> </tr> </tbody> </table> ■ พอช. ดำเนินการได้ตามเป้าหมาย เนื่องจากมีข้อบังคับสถาบันฯ ว่าด้วยการรับรองสถานภาพการเป็นองค์กรชุมชน ซึ่งได้สนับสนุนการจัดกระบวนการรับรองสถานภาพองค์กรชุมชนระดับตำบล เมือง และจังหวัด และการจัดให้มีกลไกร่วมในการรับรองสถานภาพการเป็นองค์กรชุมชนระดับท้องถิ่น ระหว่างชุมชน องค์กรปกครองส่วนท้องถิ่น และหน่วยงานภาครัฐ เช่น ผู้ว่าราชการจังหวัด นายอำเภอ นายกเทศมนตรี พัฒนาชุมชน เป็นต้น และการประสานเชิงนโยบายกับหน่วยงานที่เกี่ยวข้อง ในการร่วมกันสนับสนุนทรัพยากรที่จำเป็นต่อการรับรองสถานภาพองค์กรชุมชน เช่น บุคลากรให้ความรู้ งบประมาณ และเครื่องมืออื่นๆ การบันทึกข้อมูลองค์กรชุมชนเข้าสู่ระบบฐานข้อมูลที่เป็นปัจจุบัน เป็นต้น ประกอบกับมีการประกาศใช้พระราชบัญญัติสภาองค์กรชุมชน พ.ศ. 2551 ทำให้มีองค์กรชุมชนเกิดความตื่นตัวในการเข้าร่วมจัดตั้งสภาองค์กรชุมชนตำบล และการจัดกระบวนการรับรองสถานภาพในพื้นที่นั้น ซึ่งการจดแจ้งชุมชนเป็นขั้นตอนหนึ่งในการนำข้อมูลชุมชนมาใช้ในการประชุมจัดตั้งสภาองค์กรชุมชนตำบล ■ คุณลักษณะขององค์กรชุมชนหรือเครือข่ายองค์กรชุมชนที่ผ่านการรับรองสถานภาพ ได้แก่ การเป็นองค์กรที่มีการก่อตั้งโดยการมีส่วนร่วมของสมาชิกชัดเจน มีวัตถุประสงค์ เป้าหมายการรวมตัวกันเพื่อการพัฒนา เป็นองค์กรที่มีกติกาและระบบการบริหารจัดการองค์กรที่เปิดเผยมองไปรุ่งใส มีคณะกรรมการที่มาจากทางเลือกของสมาชิกเพื่อทำหน้าที่ในการกำกับดูแลองค์กร และมีแผนงานการดำเนินกิจกรรมเพื่อการพัฒนา และการติดตามตรวจสอบการดำเนินงานองค์กรอย่างต่อเนื่อง 	ภาค	จังหวัด	ตำบล	เหนือ	15	4,474	ตะวันออกเฉียงเหนือ	19	5,970	กลางตอนบนและตะวันตก	16	4,526	กรุงเทพฯ และปริมณฑล	12	3,527	ใต้	14	3,323	รวมทั้งสิ้น	76	21,820
ภาค	จังหวัด	ตำบล																				
เหนือ	15	4,474																				
ตะวันออกเฉียงเหนือ	19	5,970																				
กลางตอนบนและตะวันตก	16	4,526																				
กรุงเทพฯ และปริมณฑล	12	3,527																				
ใต้	14	3,323																				
รวมทั้งสิ้น	76	21,820																				

สรุปการประเมินผลการปฏิบัติงานตามคำรับรองการปฏิบัติงาน ประจำปีงบประมาณ พ.ศ. 2551

สถาบันพัฒนาองค์กรชุมชน (องค์การมหาชน)

ตัวชี้วัด	สรุปผลการประเมิน																					
<p>3.2 ร้อยละขององค์กรชุมชนที่ได้รับการรับรองสถานภาพยังคงสถานภาพและดำเนินงานเป็นรูปธรรมอย่างต่อเนื่อง</p>	<ul style="list-style-type: none"> ■ ผลการดำเนินงานอยู่ที่ระดับคะแนน 1.0000 โดยมีองค์กรชุมชนที่ได้รับการรับรองสถานภาพยังคงสถานภาพและดำเนินงานเป็นรูปธรรมอย่างต่อเนื่อง จำนวน 17,617 องค์กร จากองค์กรชุมชนเป้าหมายทั้งสิ้น จำนวน 27,510 องค์กร คิดเป็นร้อยละ 64.04 ซึ่งมีรายละเอียดดังนี้ <table border="1" data-bbox="472 607 1410 916" style="width: 100%; border-collapse: collapse; text-align: center;"> <thead> <tr> <th>ภาค</th> <th>จังหวัด</th> <th>ตำบล</th> </tr> </thead> <tbody> <tr> <td>เหนือ</td> <td>15</td> <td>1,330</td> </tr> <tr> <td>ตะวันออกเฉียงเหนือ</td> <td>19</td> <td>6,102</td> </tr> <tr> <td>กลางตอนบนและตะวันตก</td> <td>16</td> <td>2,776</td> </tr> <tr> <td>กรุงเทพฯ และปริมณฑล</td> <td>12</td> <td>2,490</td> </tr> <tr> <td>ใต้</td> <td>14</td> <td>4,919</td> </tr> <tr> <td>รวมทั้งสิ้น</td> <td>76</td> <td>17,617</td> </tr> </tbody> </table> ■ พอช. ดำเนินการได้ต่ำกว่าเป้าหมาย เนื่องจากองค์กรชุมชนที่ได้รับการรับรองสถานภาพองค์กรชุมชนภายในระยะเวลา 2 ปี ที่ต้องได้รับการติดตามว่ายังคงสถานภาพและดำเนินงานอย่างเป็นรูปธรรม ขาดการดำเนินกิจกรรมร่วมกันอย่างต่อเนื่อง มีการยกเลิก หรือรวมกลุ่มกัน เกิดการเปลี่ยนแปลงสถานที่ตั้ง ที่ประสานงาน ทำให้ไม่สามารถติดตามกลุ่ม/องค์กรชุมชนที่ได้รับการรับรองสถานภาพได้ครบถ้วนตามข้อมูลที่มีอยู่ในฐานข้อมูล ■ การดำเนินการติดตามองค์กรชุมชนที่ได้รับการรับรองสถานภาพว่ายังคงสถานภาพและดำเนินงานเป็นรูปธรรมอย่างต่อเนื่องนั้น เป็นการดำเนินการต่อเนื่องมาจากปีงบประมาณ พ.ศ. 2550 ซึ่ง พอช. ยังไม่สามารถดำเนินการติดตามได้ครบถ้วนตามเป้าหมายที่วางไว้ ดังนั้น พอช. ควรรวบรวมปัญหาอุปสรรคที่ส่งผลให้ผลการดำเนินงานไม่บรรลุผลสำเร็จตามเป้าหมายที่วางไว้ เพื่อหาแนวทางการดำเนินงานที่เหมาะสมและบรรลุเป้าหมายได้ต่อไป 	ภาค	จังหวัด	ตำบล	เหนือ	15	1,330	ตะวันออกเฉียงเหนือ	19	6,102	กลางตอนบนและตะวันตก	16	2,776	กรุงเทพฯ และปริมณฑล	12	2,490	ใต้	14	4,919	รวมทั้งสิ้น	76	17,617
ภาค	จังหวัด	ตำบล																				
เหนือ	15	1,330																				
ตะวันออกเฉียงเหนือ	19	6,102																				
กลางตอนบนและตะวันตก	16	2,776																				
กรุงเทพฯ และปริมณฑล	12	2,490																				
ใต้	14	4,919																				
รวมทั้งสิ้น	76	17,617																				
<p>3.3 จำนวนจังหวัดที่มีการผลักดันให้มีกลไกภาคประชาชนทำงานเชื่อมโยงกับหน่วยงานภาครัฐได้อย่างเป็นรูปธรรม</p>	<ul style="list-style-type: none"> ■ ผลการดำเนินงานอยู่ที่ระดับคะแนน 5.0000 โดยมีจังหวัดที่มีการผลักดันให้มีกลไกภาคประชาชนทำงานเชื่อมโยงกับหน่วยงานภาครัฐได้อย่างเป็นรูปธรรม จำนวน 76 จังหวัด ■ พอช. ดำเนินการได้ตามเป้าหมาย เนื่องจากใช้ประสบการณ์ที่ได้รับจากโครงการบูรณาการจังหวัดเพื่อแก้ปัญหาความยากจน 12 จังหวัด มาเป็นบทเรียนในการดำเนินงาน และช่วงที่มีการจัดตั้งศูนย์อำนวยการปฏิบัติการต่อสู้เพื่อเอาชนะความยากจนภาคประชาชน (ศตจ.) เพื่อทำงานร่วมกับภาครัฐในการแก้ไขปัญหาความยากจน เครือข่ายภาคประชาชนได้เข้าไปมีบทบาทในการวางแผนการทำงานร่วมกับ ศตจ.จังหวัด ผู้ว่าราชการจังหวัดเพื่อให้แผนของภาคประชาชนได้รับการสนับสนุนจากจังหวัด หรือหน่วยงานระดับจังหวัด พร้อมทั้งได้มีกำหนดเกณฑ์เชิงคุณภาพของกลไกการประสานงานภาคชุมชนระดับจังหวัด เช่น มีการเชื่อมโยงการทำงานร่วมกับผู้ว่าราชการจังหวัดหรือหน่วยงานต่างๆ ในจังหวัด มีแผนพัฒนาของขบวนการชุมชนระดับจังหวัดได้รับการบรรจุในแผนหน่วยงาน/ได้รับงบประมาณสนับสนุน เป็นต้น 																					

สรุปการประเมินผลการปฏิบัติงานตามคำรับรองการปฏิบัติงาน ประจำปีงบประมาณ พ.ศ. 2551

สถาบันพัฒนาองค์กรชุมชน (องค์การมหาชน)

ตัวชี้วัด	สรุปผลการประเมิน
	<ul style="list-style-type: none"> ■ ประเด็นหรือเงื่อนไขที่ใช้ในการประเมินผลสำเร็จของการดำเนินการผลักดันให้มีกลไกภาคประชาชนทำงานเชื่อมโยงกับหน่วยงานภาครัฐได้อย่างเป็นรูปธรรม ได้แก่ การเชื่อมโยงความหลากหลายของประชาชนกลุ่มต่างๆ กับจังหวัด และการแสดงให้เห็นถึงความเชื่อมโยงหรือกลไกการดำเนินงานระหว่างชุมชน/ประชาชนกลุ่มต่างๆ กับองค์กรปกครองส่วนท้องถิ่นและจังหวัด เพื่อให้ประชาชนสามารถมีส่วนร่วมในการแสดงความคิดเห็น ความต้องการ และตรวจสอบการปฏิบัติงานของภาครัฐการได้ (ในส่วนที่ พอช. รับผิดชอบ) นั้น พอช. ได้มีการวางรูปแบบของการรายงานผลการดำเนินงานให้หน่วยงานในภูมิภาค ซึ่งเนื้อหาในการรายงานครอบคลุมประเด็นหรือเงื่อนไขที่ใช้ในการประเมินผลสำเร็จได้ครบถ้วนตามที่กำหนด อย่างไรก็ตาม พอช. ควรมีการเพิ่มประสิทธิภาพและประสิทธิผลให้กับกลไกที่ได้ดำเนินการ โดยการรวบรวมปัจจัยสนับสนุน ปัญหาอุปสรรคของการดำเนินงานจากหน่วยงานในภูมิภาคทั้งหมด และนำมาวิเคราะห์เพื่อปรับปรุงกลไกให้สามารถใช้อย่างแท้จริง และตรงตามวัตถุประสงค์มากขึ้น
<p>4. ร้อยละของสินเชื่อกู้ยืมที่มีปัญหาต่อสินเชื่อกงเหลือทั้งหมด</p>	<ul style="list-style-type: none"> ■ ผลการดำเนินงานอยู่ที่ระดับคะแนน 3.1683 โดยมีสินเชื่อกู้ยืมที่มีปัญหา จำนวน 381,212,153.77 บาท จากสินเชื่อกงเหลือทั้งหมด จำนวน 2,218,499,829.81 บาท คิดเป็นร้อยละ 17.18 ■ พอช. ดำเนินการได้ตามเป้าหมาย เนื่องจากมีกระบวนการติดตามพัฒนาและแก้ไขปัญหาหนี้คิณัดอย่างต่อเนื่อง และกำหนดให้งานติดตามแก้ไขปัญหาหนี้คิณัดเป็นส่วนหนึ่งของงานพื้นที่มากขึ้น เพื่อให้กลไกชุมชน เครือข่ายที่มีอยู่และภาคีพัฒนาต่างๆ เข้ามามีบทบาทในการดำเนินการติดตามพัฒนาและแก้ไขปัญหาหนี้คิณัดควบคู่ไปกับประเด็นงานพัฒนาอื่นๆ ทั้งนี้ ส่วนใหญ่อยู่ระหว่างการวิเคราะห์สภาพปัญหาภายใน ก่อนจะกำหนดแผนการแก้ปัญหา และปรับเงื่อนไขการชำระคืนให้เหมาะสมต่อไป ■ พอช. มีการกำหนดนิยามสินเชื่อกู้ยืมที่มีปัญหาตามเกณฑ์สินเชื่อกงชุมชน 1 งวด เท่ากับ 1 เดือน หรือขึ้นอยู่กับตอนตกลงทำสัญญาเป็นเกณฑ์เข้มข้น ในขณะที่สถาบันการเงินอื่นกำหนดให้ 1 งวด เท่ากับ 3 เดือน หรือมากกว่า 3 เดือนขึ้นไป ทำให้มีสินเชื่อกู้ยืมที่มีปัญหาเพิ่มมากขึ้น และการติดตามแก้ไขปัญหาค่อนข้างล่าช้า เนื่องจากมีขั้นตอนที่ต้องดำเนินการหลายขั้นตอน และใช้ระยะเวลาในการดำเนินการประมาณ 3 - 4 เดือน ทั้งนี้ การที่องค์กรชุมชนไม่สามารถชำระหนี้ได้ตามเงื่อนไข สะท้อนให้เห็นปัญหาอยู่หลายประการ บางส่วนอาจเกิดจากปัจจัยภายนอกที่ไม่สามารถหลีกเลี่ยงได้ แต่บางส่วนเกิดจากปัจจัยภายในขององค์กรชุมชนเอง เช่น การบริหารจัดการ การจัดทำแผนธุรกิจ หรือการคาดการณ์ที่ไม่ถูกต้อง เนื่องจากมีข้อมูลที่ไม่เพียงพอ เป็นต้น ซึ่งปัญหาที่เป็นปัจจัยภายในนั้น พอช. จะต้องวิเคราะห์หาสาเหตุให้ได้ภายในระยะเวลาอันสั้น เพื่อช่วยเหลือองค์กรชุมชนให้สามารถดำเนินงานได้ตามวัตถุประสงค์ที่ได้กึ่งเงินไป และสนับสนุนให้องค์กรชุมชนมีความเข้มแข็งเพิ่มขึ้น

สรุปการประเมินผลการปฏิบัติงานตามคำรับรองการปฏิบัติงาน ประจำปีงบประมาณ พ.ศ. 2551
สถาบันพัฒนาองค์กรชุมชน (องค์การมหาชน)

ตัวชี้วัด	สรุปผลการประเมิน																		
<p>5. ร้อยละของสินเชื่อที่ได้รับชำระคืนต่อสินเชื่อที่พึงได้รับในปีงบประมาณ พ.ศ. 2551</p>	<ul style="list-style-type: none"> ■ ผลการดำเนินงานอยู่ที่ระดับคะแนน 3.6067 โดยมีสินเชื่อที่ได้รับชำระคืน จำนวน 169,418,542.61 บาท จากสินเชื่อที่พึงได้รับในปีงบประมาณ พ.ศ. 2551 จำนวน 190,986,776.65 บาท คิดเป็นร้อยละ 88.71 ■ พอช. ดำเนินการได้ตามเป้าหมาย เนื่องจากได้มีการออกหนังสือแจ้งเรื่องวิธีชำระคืนให้องค์กรผู้ใช้สินเชื่อทราบอย่างสม่ำเสมอตั้งแต่เริ่มใช้สินเชื่อ การเปลี่ยนแปลงเงื่อนไขต่างๆ รวมถึงการแจ้งเตือนกรณีผิดนัดชำระหนี้ และในกรณีที่องค์กรผู้ใช้สินเชื่อเกิดปัญหาการผ่อนชำระงวดจะมีการปรับปรุงโครงสร้างหนี้ให้มีงวดการชำระคืนตามความสามารถขององค์กรชุมชนในช่วงเวลานั้นๆ พร้อมทั้งได้มีการปรับให้มีวิธีการชำระคืนสินเชื่อผ่านธนาคารกรุงไทย โดยใช้ระบบ TELLER PAYMENT เพื่ออำนวยความสะดวกให้กับองค์กรผู้ใช้สินเชื่อมากขึ้น ■ ในปีงบประมาณ พ.ศ. 2551 พอช. ให้การสนับสนุนสินเชื่อกับองค์กรชุมชนที่มีชุมชนเป็นแกนหลักที่สามารถบริหารจัดการโครงการได้ ส่งผลให้สินเชื่อที่ได้รับชำระคืนต่อสินเชื่อที่พึงได้รับมีส่วนเพิ่มขึ้นเมื่อเทียบกับปีก่อน 																		
<p>6. จำนวนครัวเรือนที่มีความมั่นคงในการอยู่อาศัย ภายใต้การดำเนินงานโครงการบ้านมั่นคง</p>	<ul style="list-style-type: none"> ■ ผลการดำเนินงานอยู่ที่ระดับคะแนน 3.1740 โดยมีครัวเรือนที่มีความมั่นคงในการอยู่อาศัย ภายใต้การดำเนินงานโครงการบ้านมั่นคง จำนวน 25,087 ครัวเรือน ■ พอช. ดำเนินการตามเป้าหมาย เนื่องจากมีการสำรวจข้อมูลของชุมชนที่เดือดร้อนเรื่องที่อยู่อาศัย เพื่อใช้เป็นข้อมูลในการวางแผนแก้ไขปัญหาที่อยู่อาศัยร่วมกันระหว่าง พอช. กับชุมชนที่เดือดร้อนและหน่วยงานท้องถิ่น และจัดทำเป็นแผนพัฒนาท้องถิ่นร่วมกัน โดยขั้นตอนของการแก้ไขปัญหาที่อยู่อาศัย การปรับปรุง หรือก่อสร้างใหม่ ประกอบด้วย การชี้แจงทำความเข้าใจร่วมกับชุมชนเกี่ยวกับการดำเนินโครงการบ้านมั่นคง การส่งเสริมให้เกิดการออมทรัพย์ เพื่อเป็นฐานที่มั่นคงสำคัญก่อนมีบ้านมั่นคง การตั้งคณะกรรมการบ้านมั่นคงในแต่ละชุมชน การสำรวจข้อมูลชุมชน การจัดระบบสิทธิในที่อยู่ การร่วมวางแผน-สร้างแปลนเพื่อปลูกบ้าน ร่วมกันสร้างระบบสาธารณูปโภคและก่อสร้างบ้าน และมีบ้านมั่นคงโดยการสร้างระบบการดูแลซึ่งและกัน ในชุมชน ■ พอช. มีแผนปฏิบัติการเพื่อพัฒนาชุมชนแออัด “โครงการบ้านมั่นคง” สำหรับปีงบประมาณ พ.ศ. 2550-2554 ให้ได้จำนวนทั้งสิ้น 200,218 ครัวเรือน โดยดำเนินการให้ครัวเรือนมีสิทธิการอยู่อาศัยที่มั่นคง ได้รับกรรมสิทธิ์ หรือมีสัญญาเช่าที่ดิน หรือได้รับการอนุญาตจากหน่วยงานที่ดูแลที่ดินให้อยู่อาศัยได้อย่างมั่นคง ซึ่งมีรายละเอียด ดังนี้ <table border="1" style="width: 100%; border-collapse: collapse; margin-top: 10px;"> <thead> <tr> <th>ปีงบประมาณที่ดำเนินงาน</th> <th>เป้าหมายดำเนินการ (ครัวเรือน)</th> <th>ผลการดำเนินงาน (ครัวเรือน)</th> </tr> </thead> <tbody> <tr> <td>ปี 2550</td> <td>30,218</td> <td>8,848</td> </tr> <tr> <td>ปี 2551</td> <td>30,000</td> <td>25,087</td> </tr> <tr> <td>ปี 2552</td> <td>40,000</td> <td>-</td> </tr> <tr> <td>ปี 2553-2554</td> <td>50,000</td> <td>-</td> </tr> <tr> <td>รวมทั้งสิ้น</td> <td>200,218</td> <td>33,935</td> </tr> </tbody> </table>	ปีงบประมาณที่ดำเนินงาน	เป้าหมายดำเนินการ (ครัวเรือน)	ผลการดำเนินงาน (ครัวเรือน)	ปี 2550	30,218	8,848	ปี 2551	30,000	25,087	ปี 2552	40,000	-	ปี 2553-2554	50,000	-	รวมทั้งสิ้น	200,218	33,935
ปีงบประมาณที่ดำเนินงาน	เป้าหมายดำเนินการ (ครัวเรือน)	ผลการดำเนินงาน (ครัวเรือน)																	
ปี 2550	30,218	8,848																	
ปี 2551	30,000	25,087																	
ปี 2552	40,000	-																	
ปี 2553-2554	50,000	-																	
รวมทั้งสิ้น	200,218	33,935																	

สรุปการประเมินผลการปฏิบัติงานตามคำรับรองการปฏิบัติงาน ประจำปีงบประมาณ พ.ศ. 2551
สถาบันพัฒนาองค์กรชุมชน (องค์การมหาชน)

ตัวชี้วัด	สรุปผลการประเมิน																
	<p>เมื่อพิจารณาผลการดำเนินงานเปรียบเทียบกับเป้าหมายดำเนินการ พบว่า ในปีงบประมาณ พ.ศ. 2550 ผลการดำเนินงานต่ำกว่าเป้าหมายที่วางไว้มาก เนื่องจาก พอช. สามารถดำเนินการโครงการบ้านมั่นคงได้ภายใต้งบประมาณที่ได้รับในแต่ละปีเท่านั้น ทั้งนี้ การดำเนินการโครงการบ้านมั่นคงให้เป็นไปตามเป้าหมายที่วางไว้ จำเป็นต้องได้รับการจัดสรรงบประมาณที่เพียงพอ โดยประมาณการเบื้องต้นสำหรับงบประมาณที่ใช้ในการดำเนินการในแต่ละครัวเรือนอยู่ที่ 68,000.00 บาท และหาก พอช. ได้รับการจัดสรรงบประมาณไม่เพียงพอต่อเป้าหมายที่วางไว้ทุกปี จะทำให้ปัญหาความมั่นคงในการอยู่อาศัยไม่ลดลงและอาจเพิ่มขึ้น ดังนั้น พอช. ควรหาแนวทางการแก้ไข เช่น การหารือร่วมกับหน่วยงานที่มีความสามารถในการสนับสนุนงบประมาณได้ เป็นต้น</p>																
7. จำนวนตำบลที่มีศูนย์การเรียนรู้ที่มีการจัดการความรู้และพัฒนาตนเองอย่างเป็นรูปธรรม	<p>■ ผลการดำเนินงานอยู่ที่ระดับคะแนน 5.0000 โดยมีตำบลที่มีศูนย์การเรียนรู้ที่มีการจัดการความรู้และพัฒนาตนเองอย่างเป็นรูปธรรม จำนวน 520 ตำบล ซึ่งมีรายละเอียดดังนี้</p> <table border="1" style="margin-left: 20px; margin-right: 20px; border-collapse: collapse; text-align: center;"> <thead> <tr> <th>ภาค</th> <th>จังหวัด</th> </tr> </thead> <tbody> <tr> <td>เหนือ</td> <td>100</td> </tr> <tr> <td>กลาง และตะวันตก</td> <td>112</td> </tr> <tr> <td>กทม. และตะวันออก</td> <td>112</td> </tr> <tr> <td>อีสาน</td> <td>51</td> </tr> <tr> <td>ใต้</td> <td>88</td> </tr> <tr> <td>สจส.</td> <td>57</td> </tr> <tr> <td>รวมทั้งสิ้น</td> <td>520</td> </tr> </tbody> </table> <p>หมายเหตุ * ดำเนินการโดยสถาบันการจัดการทางสังคม โดยคณะบริหารโครงการสนับสนุนการจัดการความรู้เพื่อชุมชนจัดการตนเองอย่างบูรณาการ ซึ่งดำเนินการร่วมกับ พอช.</p> <p>■ พอช. ดำเนินการได้ตามเป้าหมาย เนื่องจากได้ร่วมกับสำนักงานปฏิบัติการภาคทั้ง 5 ภาค ได้แก่ ภาคเหนือ ภาคกลางและตะวันตก กทม. และตะวันออก ภาคอีสาน และภาคใต้ และสถาบันการจัดการทางสังคม (สจส.) พัฒนาให้ตำบลที่พร้อมจะยกระดับตนเองเป็นศูนย์การเรียนรู้ชุมชน ดำเนินตามกระบวนการการพัฒนาเพื่อการส่งเสริมและสนับสนุนผ่านเวทีระดมความคิด แลกเปลี่ยนบทเรียนประสบการณ์ เพื่อค้นหาจุดเด่นที่ต้องการต่อยอด และถ่ายทอดเรื่องราวหรือองค์ความรู้ที่เกิดขึ้นให้กับผู้ที่เกี่ยวข้องหรือผู้ที่สนใจทั้งภายในและภายนอกตำบล และจุดอ่อนที่ต้องการพัฒนาให้มีศักยภาพเพิ่มขึ้น รวมถึงการประเมินความเข้มแข็งของศูนย์การเรียนรู้ด้วย</p>	ภาค	จังหวัด	เหนือ	100	กลาง และตะวันตก	112	กทม. และตะวันออก	112	อีสาน	51	ใต้	88	สจส.	57	รวมทั้งสิ้น	520
ภาค	จังหวัด																
เหนือ	100																
กลาง และตะวันตก	112																
กทม. และตะวันออก	112																
อีสาน	51																
ใต้	88																
สจส.	57																
รวมทั้งสิ้น	520																

สรุปการประเมินผลการปฏิบัติงานตามคำรับรองการปฏิบัติงาน ประจำปีงบประมาณ พ.ศ. 2551
สถาบันพัฒนาองค์กรชุมชน (องค์การมหาชน)

ตัวชี้วัด	สรุปผลการประเมิน
	<ul style="list-style-type: none"> ▪ ประเด็นหรือเงื่อนไขที่ใช้ในการประเมินผลสำเร็จของการดำเนินการให้ตำบลที่มีศูนย์การเรียนรู้ที่มีการจัดการความรู้และพัฒนาตนเองอย่างเป็นรูปธรรม ได้แก่ ตำบลที่มีศูนย์การเรียนรู้เกิดจากการที่ พอช.ลงไปสนับสนุน และมีการผลิตชุดองค์ความรู้ที่เกิดจากการรวมกลุ่มกันของชุมชนในการวิเคราะห์ สังเคราะห์/การถ่ายทอดองค์ความรู้หรือนำประสบการณ์การทำงาน การประกอบอาชีพ ฯลฯ มาแบ่งปันความรู้ซึ่งกันและกัน และสามารถเผยแพร่และนำไปใช้ประโยชน์เพื่อการพัฒนาตนเองหรือเป็นต้นแบบให้ชุมชนอื่นดำเนินการได้อย่างเป็นรูปธรรมนั้น พอช.ได้ดำเนินการโดยกำหนดเป้าหมายการดำเนินงานให้แก่ละภาค และ สจส. รับผิดชอบอย่างชัดเจน และให้รายงานความก้าวหน้าของการดำเนินงานผ่านการประชุมประจำเดือนอย่างต่อเนื่อง รวมถึงการลงพื้นที่ เพื่อร่วมเรียนรู้การทำงานของขบวนองค์กรชุมชน และให้ข้อเสนอแนะที่เป็นประโยชน์ต่อการทำงานของขบวนองค์กรชุมชนร่วมด้วย
<input type="checkbox"/> คุณภาพการให้บริการ <input type="checkbox"/> 4.5000-5.0000 <input checked="" type="checkbox"/> 3.5000-4.4999 <input type="checkbox"/> 2.5000-3.4999 <input type="checkbox"/> 1.5000-2.4999 <input type="checkbox"/> 1.0000-1.4999	
<ul style="list-style-type: none"> ● การสนองความพึงพอใจต่อผู้รับบริการ 	
8. ร้อยละของระดับความพึงพอใจของผู้รับบริการ	<ul style="list-style-type: none"> ▪ จากการสำรวจความคิดเห็นโดยสำนักงานสถิติแห่งชาติ หน่วยงานอิสระที่ได้รับมอบหมายจากสำนักงาน ก.พ.ร. ให้จัดเก็บข้อมูลผลการสำรวจความพึงพอใจ พบว่าระดับความพึงพอใจของผู้รับบริการจาก พอช. อยู่ที่ ร้อยละ 80.20 มีผลคะแนนอยู่ที่ระดับ 4.0400 ▪ พอช. ควรศึกษารายละเอียดในรายงานผลการสำรวจความพึงพอใจที่หน่วยงานอิสระได้ให้ข้อสังเกต ข้อเสนอแนะไว้ และนำข้อมูลที่ได้ไปใช้ปรับปรุงการบริการ เพื่อเพิ่มความพึงพอใจให้แก่ผู้รับบริการต่อไป
<input type="checkbox"/> ประสิทธิภาพของการปฏิบัติงาน <input type="checkbox"/> 4.5000-5.0000 <input checked="" type="checkbox"/> 3.5000-4.4999 <input type="checkbox"/> 2.5000-3.4999 <input type="checkbox"/> 1.5000-2.4999 <input type="checkbox"/> 1.0000-1.4999	
9. ระดับความสำเร็จของการจัดทำต้นทุนต่อหน่วยผลผลิต	<ul style="list-style-type: none"> ▪ พอช. สามารถดำเนินการตามขั้นตอนการจัดทำต้นทุนต่อหน่วยผลผลิตได้แล้วเสร็จ มีเอกสารหลักฐานอ้างอิงถึงการดำเนินการครบถ้วน ชัดเจน เชื่อถือได้ แต่ขาดความสมบูรณ์ครบถ้วนในบางขั้นตอน มีผลการดำเนินงานอยู่ที่ระดับคะแนน 3.8000 ▪ พอช. ดำเนินการได้ตามเป้าหมาย เนื่องจากได้มีการแต่งตั้งคณะทำงานหรือมอบหมายผู้รับผิดชอบในการจัดทำต้นทุนต่อหน่วยผลผลิตตามหนังสือที่ ง.32/2549 ลงวันที่ 6 พฤศจิกายน พ.ศ. 2549 และมีการปรับเพิ่มเติมตามหนังสือที่ ง.004/2550 ลงวันที่ 1 กุมภาพันธ์ พ.ศ. 2550 และมีการอบรมเกี่ยวกับหลักเกณฑ์และวิธีการจัดทำต้นทุนต่อหน่วยเมื่อวันที่ 13-14 ธันวาคม พ.ศ. 2550 และจัดทำบัญชีต้นทุนต่อหน่วยผลผลิตของปีงบประมาณ พ.ศ.2550 และปีงบประมาณ พ.ศ.2551 ได้แล้วเสร็จพร้อมทั้งจัดส่งให้สำนักงบประมาณ สำนักงาน ก.พ.ร. และกรมบัญชีกลางเมื่อวันที่ 25 พฤศจิกายน พ.ศ. 2551 จากนั้นได้นำผลของการจัดทำต้นทุนต่อหน่วยดังกล่าวมาวิเคราะห์

สรุปการประเมินผลการปฏิบัติงานตามคำรับรองการปฏิบัติงาน ประจำปีงบประมาณ พ.ศ. 2551

สถาบันพัฒนาองค์กรชุมชน (องค์การมหาชน)

ตัวชี้วัด	สรุปผลการประเมิน						
	<p>เปรียบเทียบเพื่อหาสาเหตุของการเพิ่มขึ้นหรือลดลงของต้นทุนต่อหน่วยผลผลิต และจัดทำเป็นรายงานสรุปผลการวิเคราะห์ต้นทุนต่อหน่วยผลผลิตได้แล้วเสร็จ</p> <ul style="list-style-type: none"> พอช. ควรเพิ่มเติมการดำเนินงานให้ครบถ้วนตามแนวทางการดำเนินงานที่กำหนด ได้แก่ การนำสรุปผลการวิเคราะห์ต้นทุนต่อหน่วยไปใช้ในการกำหนดแนวทางหรือแผนการเพิ่มประสิทธิภาพการดำเนินงานสำหรับปีงบประมาณ พ.ศ.2552 						
<p>10. ร้อยละของอัตรา การเบิกจ่ายเงิน งบประมาณรายจ่าย ในภาพรวม ประจำปี งบประมาณ พ.ศ. 2551</p>	<ul style="list-style-type: none"> ผลการดำเนินงานอยู่ที่ระดับคะแนน 5.0000 โดยมีผลการดำเนินงานด้านการเบิกจ่ายงบประมาณรายจ่ายในภาพรวมประจำปีงบประมาณ พ.ศ. 2551 เท่ากับร้อยละ 100.00 โดยมีรายละเอียดการเบิกจ่ายดังนี้ <table border="1" data-bbox="555 875 1316 1010"> <thead> <tr> <th>วงเงินที่ได้รับจัดสรร (ล้านบาท)</th> <th>ผลการเบิกจ่าย (ล้านบาท)</th> <th>อัตราการเบิกจ่าย (ร้อยละ)</th> </tr> </thead> <tbody> <tr> <td>2,030</td> <td>2,030</td> <td>100.00</td> </tr> </tbody> </table> พอช. ดำเนินการได้ตามเป้าหมาย เนื่องจากได้มีการแต่งตั้งคณะกรรมการบริหารโครงการที่มีองค์ประกอบจากภาครัฐ ผู้ทรงคุณวุฒิ และผู้แทนชุมชนทั้ง 4 ภาค ในการประชุมวางกรอบงบประมาณเพื่อสนับสนุนการดำเนินงานของชุมชน และเบิกจ่ายเงินงบประมาณโดยใช้หลักเกณฑ์การเบิกจ่ายเงินอุดหนุน ได้แก่ การเบิกจ่ายงวดแรกตามแผนปฏิบัติการ การใช้จ่ายงบประมาณที่สำนักงบประมาณอนุมัติรายไตรมาส และการเบิกจ่ายเงินงวดต่อไป เมื่อมีผลการใช้จ่ายงบประมาณ 3 ใน 4 ของเงินงวดที่เบิกมาแล้ว โดยงบประมาณที่ได้รับการจัดสรรจากรัฐบาลจำนวน 2,030 ล้านบาท ประกอบด้วย โครงการเสริมสร้างขีดความสามารถของชุมชน จำนวน 330 ล้านบาท และโครงการบ้านมั่นคง จำนวน 1,700 ล้านบาท งบประมาณรายจ่ายในภาพรวมประจำปีงบประมาณ พ.ศ. 2551 ที่ใช้ในการประเมินผลมีการปรับเปลี่ยนจากที่กำหนดไว้ในคำรับรองฯ โดยเปลี่ยนจาก 2,000 ล้านบาท เป็น 2,030 ล้านบาท เนื่องจากงบประมาณในโครงการเสริมสร้างขีดความสามารถของชุมชนได้รับการจัดสรรเพิ่มขึ้น 30 ล้านบาท ทั้งนี้ พอช. สามารถแสดงเอกสาร หลักฐานการดำเนินงานได้อย่างชัดเจน ได้แก่ ใบขอเบิกเงินงบประมาณจากกรมบัญชีกลาง และรายงานผลการเบิกจ่ายงบประมาณรายจ่ายประจำปีงบประมาณ พ.ศ. 2551 ซึ่งเป็นข้อมูลที่สรุปจากกรมบัญชีกลาง 	วงเงินที่ได้รับจัดสรร (ล้านบาท)	ผลการเบิกจ่าย (ล้านบาท)	อัตราการเบิกจ่าย (ร้อยละ)	2,030	2,030	100.00
วงเงินที่ได้รับจัดสรร (ล้านบาท)	ผลการเบิกจ่าย (ล้านบาท)	อัตราการเบิกจ่าย (ร้อยละ)					
2,030	2,030	100.00					
<p><input type="checkbox"/> การกำกับดูแลกิจการและการพัฒนาองค์กร</p>							
	<p><input type="checkbox"/> 4.5000-5.0000 <input checked="" type="checkbox"/> 3.5000-4.4999 <input type="checkbox"/> 2.5000-3.4999 <input type="checkbox"/> 1.5000-2.4999 <input type="checkbox"/> 1.0000-1.4999</p>						
<p>11. ระดับการพัฒนา ด้านการกำกับดูแล กิจการ</p>	<ul style="list-style-type: none"> พอช. สามารถดำเนินการตามขั้นตอนการพัฒนาด้านการกำกับดูแลกิจการได้แล้วเสร็จ มีเอกสารหลักฐานอ้างอิงถึงการดำเนินการครบถ้วน ชัดเจน เชื่อถือได้ แต่ขาดความสมบูรณ์ครบถ้วนในบางขั้นตอน มีผลการดำเนินงานอยู่ที่ระดับคะแนน 3.7150 						

สรุปการประเมินผลการปฏิบัติงานตามคำรับรองการปฏิบัติงาน ประจำปีงบประมาณ พ.ศ. 2551

สถาบันพัฒนาองค์กรชุมชน (องค์การมหาชน)

ตัวชี้วัด	สรุปผลการประเมิน
	<p>■ พอช. ดำเนินการได้ตามเป้าหมาย เนื่องจากได้มีการดำเนินการตามขั้นตอนการพัฒนาด้านการกำกับดูแลกิจการ ดังนี้</p> <p>บทบาทและการปฏิบัติหน้าที่ของคณะกรรมการ</p> <ol style="list-style-type: none"> 1. การกำหนดทิศทาง กลยุทธ์ นโยบายขององค์กร มีการวิเคราะห์ปัจจัยทั้งภายนอก และภายในขององค์กรได้อย่างครบถ้วนทุกประเด็น และจัดทำเป็นแผนปฏิบัติงาน 4 ปี (2551-2554) และแผนปฏิบัติงานประจำปีได้แล้วเสร็จ และนำเสนอแผนฯ ดังกล่าว ให้คณะกรรมการพิจารณา และให้ข้อสังเกตผ่านการประชุมเมื่อวันที่ 29 กันยายน พ.ศ. 2550 และได้รับความเห็นชอบแผนฯ เมื่อวันที่ 30 กันยายน พ.ศ. 2550 2. การติดตามและทบทวนความเพียงพอของระบบงานที่สำคัญ พอช. ได้จัดให้มีและทบทวนระบบในการบริหารจัดการองค์กรที่สำคัญ ได้แก่ ระบบการควบคุมภายในและการตรวจสอบภายใน ได้มีการจัดทำแผนการดำเนินงาน และรายงานผลการดำเนินงานให้คณะกรรมการพิจารณาทุก 2 เดือน ระบบการบริหารจัดการสารสนเทศได้มีการจัดทำแผนปฏิบัติการ และรายงานให้คณะกรรมการทราบ 1 ครั้ง 3. การดูแลติดตามผลการปฏิบัติงาน พอช. มีการนำเสนอประเด็นสำคัญของผลการปฏิบัติงานด้านภารกิจหลัก และด้านการเงินต่อคณะกรรมการ โดยคณะกรรมการได้ให้ข้อวินิจฉัยเกี่ยวกับผลการปฏิบัติงานในด้านการกิจหลักอย่างสม่ำเสมอ 4. การประเมินผลงานผู้บริหารสูงสุดและผู้บริหารระดับสูง คณะกรรมการได้มีการประเมินผลงานผู้บริหารสูงสุดและผู้บริหารระดับสูงของ พอช. ตามหลักเกณฑ์ที่ได้กำหนดไว้ 5. การประชุมคณะกรรมการ/อนุกรรมการ พอช. จัดให้มีการประชุมทุกเดือน และคณะกรรมการ/อนุกรรมการส่วนใหญ่สามารถเข้าร่วมประชุมได้ตามวาระที่กำหนด โดยได้มีการจัดส่งวาระการประชุมและเอกสารให้คณะกรรมการทราบก่อนการประชุมโดยเฉลี่ยประมาณ 1 วัน และสามารถดำเนินการประชุมให้เป็นไปตามวาระการประชุมที่กำหนด 6. การเปิดเผยข้อมูลและความโปร่งใส พอช. ได้ดำเนินการเปิดเผยข้อมูลด้านการเงิน ได้แก่ งบดุลและด้านที่ไม่ใช่การเงิน ได้แก่ ประวัติของคณะกรรมการ การเข้าประชุมของคณะกรรมการแบบรายบุคคลและรายคณะ โครงสร้างของคณะกรรมการและอนุกรรมการ สถานภาพของพันธกิจ แผนปฏิบัติงาน และกลยุทธ์ นโยบายและโครงสร้างการกำกับดูแลกิจการขององค์กร และสารสนเทศเกี่ยวกับผู้มีส่วนได้เสีย <p>การพัฒนาตนเองของคณะกรรมการ</p> <ol style="list-style-type: none"> 1. การประเมินตนเองของคณะกรรมการ คณะกรรมการนำผลการประเมินตนเองเข้าที่ประชุมคณะกรรมการของ พอช. เพื่อให้คณะกรรมการแต่ละท่านได้แสดงความคิดเห็นเกี่ยวกับผลประเมิน และเสนอแนวทางปรับปรุงแก้ไขต่อไป

สรุปการประเมินผลการปฏิบัติงานตามคำรับรองการปฏิบัติงาน ประจำปีงบประมาณ พ.ศ. 2551
สถาบันพัฒนาองค์กรชุมชน (องค์การมหาชน)

ตัวชี้วัด	สรุปผลการประเมิน
	<p>2. การส่งเสริมความรู้ ความสามารถของคณะกรรมการ พอช. ได้จัดให้มีกิจกรรมเพื่อพัฒนาความรู้ ความสามารถของคณะกรรมการจำนวน 2 กิจกรรม ได้แก่ การสัมมนายุทธศาสตร์การดำเนินงานของสถาบันปี 2551-2551 เมื่อวันที่ 30 เมษายน พ.ศ. 2551 และการดูงานบ้านมั่นคงที่คลองบางบัว เมื่อวันที่ 21 กรกฎาคม พ.ศ. 2551</p> <ul style="list-style-type: none"> ■ การดำเนินการตามขั้นตอนการพัฒนาด้านการกำกับดูแลกิจการในปีงบประมาณ พ.ศ. 2551 พบว่า พอช. ควรมีการดำเนินการเพิ่มเติมในประเด็นต่าง ๆ ได้แก่ 1) การจัดให้มีและทบทวนระบบในการบริหารจัดการองค์การที่สำคัญ ควรดำเนินการเพิ่มเติมในส่วนขอระบบการบริหารความเสี่ยง และระบบการบริหารทรัพยากรบุคคล รวมถึงจัดทำระบบการบริหารจัดการสารสนเทศ 2) การนำเสนอประเด็นสำคัญของผลการปฏิบัติงานด้านการกิจหลัก และด้านการเงินต่อคณะกรรมการควรมีการสรุปผลวิเคราะห์ข้อมูลเบื้องต้นเพื่อให้คณะกรรมการใช้เป็นข้อมูลประกอบการตัดสินใจ 3) การจัดส่งวาระการประชุมและเอกสารให้คณะกรรมการควรมีความรวดเร็ว เพื่อให้คณะกรรมการได้มีเวลาพิจารณาเอกสารก่อนการประชุมมากขึ้น 4) การเปิดเผยข้อมูลที่สำคัญของ พอช. ในรายงานประจำปี ด้านการเงินควรมี งบดุล งบกำไรขาดทุน งบกระแสเงินสด และหมายเหตุประกอบงบการเงินอย่างครบถ้วน และจัดทำคำอธิบายและการวิเคราะห์ที่มีเนื้อหา และรายละเอียดอย่างครบถ้วน เช่น การวิเคราะห์ถึงสาเหตุของการเปลี่ยนแปลงของตัวเลขที่มีความสำคัญ พร้อมทั้งระบุปัญหา อุปสรรคในการปฏิบัติงาน รวมถึงแนวทางการแก้ไข และด้านที่ไม่ใช่การเงินควรมีการเพิ่มเติมในส่วนขอ นโยบายการกำหนดค่าตอบแทน และรายละเอียดค่าตอบแทนของกรรมการ ทั้งนี้ พอช. ควรเร่งดำเนินการปรับปรุง แก้ไข ให้แล้วเสร็จเพื่อประโยชน์ในการกำกับดูแลกิจการต่อไป
12. ระดับคุณภาพของแผนปฏิบัติงาน	<ul style="list-style-type: none"> ■ ผลการดำเนินงานอยู่ที่ระดับคะแนน 5.0000 โดยสามารถดำเนินการตามกระบวนการจัดทำแผนปฏิบัติงานได้แล้วเสร็จครบถ้วน มีเอกสารหลักฐานอ้างอิงถึงการดำเนินการครบถ้วน ชัดเจน เชื่อถือได้ ■ พอช. ดำเนินการได้ตามเป้าหมาย เนื่องจากได้รับความร่วมมือจากทุกหน่วยงานที่เกี่ยวข้องในการดำเนินการตามกระบวนการจัดทำแผนปฏิบัติงาน ดังนี้ <ol style="list-style-type: none"> 1. การจัดประชุมคณะกรรมการการวางแผน/คณะทำงานวางแผนในระดับจำนวนครั้งที่เหมาะสม พอช. ได้ดำเนินการจัดทำสรุปผลการดำเนินงานของปีงบประมาณ พ.ศ. 2550 และนำเป้าหมายและนโยบายที่ผู้บริหารระดับสูงกำหนดให้แต่ละส่วนงานใช้ในการจัดทำและเสนอแผนงานเพื่อจัดทำแผนปฏิบัติงานขององค์การ ประจำปีงบประมาณ พ.ศ. 2552 โดยแผนปฏิบัติงานที่ดำเนินการได้แล้วเสร็จ โดยได้รับความเห็นชอบจากผู้บริหารระดับสูง และคณะกรรมการ

สรุปการประเมินผลการปฏิบัติงานตามคำรับรองการปฏิบัติงาน ประจำปีงบประมาณ พ.ศ. 2551

สถาบันพัฒนาองค์กรชุมชน (องค์การมหาชน)

ตัวชี้วัด	สรุปผลการประเมิน
	<p>2. การวิเคราะห์สภาพแวดล้อม จุดแข็ง จุดอ่อนขององค์กร มีการดำเนินการได้อย่างครบถ้วน และชัดเจนในช่วงที่มีการจัดทำแผนยุทธศาสตร์ โดยแผนยุทธศาสตร์ได้รับความเห็นชอบเมื่อวันที่ 30 มิถุนายน พ.ศ. 2551</p> <p>3. เป้าหมายและตัวชี้วัดของแผนปฏิบัติงานมีความสอดคล้องกับวัตถุประสงค์ นโยบาย และพันธกิจขององค์กร มีการกำหนดไว้อย่างครบถ้วน</p> <p>4. การมีส่วนร่วมในการจัดทำแผนของพนักงาน และเปิดกว้างให้มีการสื่อสารทำความเข้าใจของแผนทั่วทั้งองค์กร พอช. ได้กำหนดให้แต่ละส่วนงานดำเนินการจัดส่งแผนงานเข้ามาเพื่อรวบรวมและจัดทำเป็นแผนปฏิบัติงานขององค์กร ซึ่งเจ้าหน้าที่ทุกคนในทุกส่วนงานรับทราบ และให้ความร่วมมือในการดำเนินงานเป็นอย่างดี</p> <p>5. การจัดทำแผนปฏิบัติงานประจำปีงบประมาณ พ.ศ. 2552 สามารถดำเนินการได้แล้วเสร็จและผ่านความเห็นชอบจากคณะกรรมการเมื่อวันที่ 26 สิงหาคม พ.ศ. 2551 จัดส่งให้ทุกส่วนงานใช้เป็นคู่มือปฏิบัติงาน โดยให้ใช้เริ่มดำเนินงานตั้งแต่วันที่ 1 ตุลาคม พ.ศ. 2551</p> <ul style="list-style-type: none"> ■ การดำเนินการจัดทำสรุปผลการดำเนินงานที่ผ่านมาเพื่อใช้เป็นข้อมูลในการจัดทำแผนปฏิบัติการขององค์กรประจำปีงบประมาณ พ.ศ. 2552 นั้น พอช. ควรเพิ่มในส่วนของผลการดำเนินงานรอบ 6 เดือนแรกของปีงบประมาณ พ.ศ. 2551 ด้วย เพื่อให้เห็นถึงทิศทางการทำงานที่มีความชัดเจนมากขึ้น
<p>13. ร้อยละของความสำเร็จของการนำพัฒนาบุคลากรไปสู่การปฏิบัติ</p>	<ul style="list-style-type: none"> ■ ผลการดำเนินงานอยู่ที่ระดับคะแนน 4.5000 โดยมีการนำแผนพัฒนาบุคลากรไปสู่การปฏิบัติได้ร้อยละ 100.00 เมื่อเทียบกับแผนฯ ที่วางไว้ แต่มีการปรับลดคะแนนเชิงคุณภาพ 0.5000 คะแนน เนื่องจาก พอช. ไม่สามารถดำเนินการได้ครบถ้วนตามเงื่อนไขการประเมินผลการดำเนินงานที่กำหนดไว้ในคำรับรองการปฏิบัติราชการประจำปีงบประมาณ พ.ศ. 2551 ได้แก่ การจัดทำรายงานสรุปประเมินผลการดำเนินงานในการนำแผนพัฒนาบุคลากรไปสู่การปฏิบัติ โดยระบุผลการเปลี่ยนแปลงของจิตสมรรถนะของบุคลากร และนำข้อมูลที่ได้มาจัดทำแผนพัฒนาบุคลากรเป็นรายบุคคล และในแผนพัฒนาบุคลากรต้องระบุถึงผลลัพธ์/ผลสำเร็จที่ได้จากการดำเนินงานในทุกโครงการ/กิจกรรม เพื่อใช้ในการประเมินผลย้อนกลับปีงบประมาณ ■ พอช. ดำเนินการได้ตามเป้าหมาย เนื่องจากมีคณะทำงานพัฒนาบุคลากรทำหน้าที่ในการกำกับดูแลติดตามผลการดำเนินงานตามแผนพัฒนาบุคลากรที่กำหนดไว้จำนวน 4 ด้านหลัก ได้แก่ แผนการเสริมสร้างการเรียนรู้และพัฒนาศักยภาพผู้ปฏิบัติงาน แผนการเสริมสร้างสังคมและวัฒนธรรมองค์กร แผนการส่งเสริมภาพลักษณ์และจรรยาบรรณผู้ปฏิบัติงาน และแผนการพัฒนาระบบมาตรฐานข้อมูล แผนงาน โครงการ และการรายงาน

สรุปการประเมินผลการปฏิบัติงานตามคำรับรองการปฏิบัติงาน ประจำปีงบประมาณ พ.ศ. 2551

สถาบันพัฒนาองค์กรชุมชน (องค์การมหาชน)

ตัวชี้วัด	สรุปผลการประเมิน
	<ul style="list-style-type: none"> ■ พอช. มีการปรับเปลี่ยนแผนพัฒนาบุคลากรในระหว่างปีงบประมาณ เนื่องจากในช่วงที่มีการรายงานผลการปฏิบัติงานรอบ 6 เดือน พอช. อยู่ระหว่างการจัดทำ MOU ร่วมกับบริษัท วัตสัน ไลฟ์แอท เพื่อจัดทำเรื่อง Core Competency สำหรับจัดทำเป็นแผนพัฒนาบุคลากร
<p>14. ระดับความสำเร็จของการถ่ายทอดตัวชี้วัดและเป้าหมายของระดับองค์กรสู่ระดับบุคคล</p>	<ul style="list-style-type: none"> ■ ผลการดำเนินงานอยู่ที่ระดับคะแนน 1.6000 โดยได้ดำเนินการตามขั้นตอนของการถ่ายทอดตัวชี้วัดและเป้าหมายของระดับองค์กรสู่ระดับบุคคลที่กำหนด แต่ไม่ครบถ้วนสมบูรณ์ตามขั้นตอนที่กำหนดไว้ ■ พอช. ได้ดำเนินการยืนยันวิสัยทัศน์และประเด็นยุทธศาสตร์ขององค์กรกับหน่วยงานภายในองค์กร เมื่อวันที่ 12-14 ธันวาคม พ.ศ. 2551 และกำหนดเป้าประสงค์ของแต่ละประเด็นยุทธศาสตร์ที่เกี่ยวข้องกับหน่วยงานดังกล่าวให้เชื่อมโยงกับเป้าประสงค์และประเด็นยุทธศาสตร์ขององค์กร พร้อมทั้งกำหนดตัวชี้วัด และเป้าหมาย โดยการนำตัวชี้วัดตามคำรับรองการปฏิบัติงานถ่ายทอดเป้าหมายการดำเนินงานให้ส่วน/หน่วย/สำนัก/ศูนย์ และมีการติดตามผลการดำเนินงานตามตัวชี้วัด และเป้าหมายตามคำรับรองการปฏิบัติงานของระดับหัวหน้าส่วน/หน่วย/สำนัก/ศูนย์ทุกเดือน ■ การดำเนินการถ่ายทอดตัวชี้วัดและเป้าหมายของระดับองค์กรสู่ระดับบุคคลที่ พอช. ดำเนินการในปีงบประมาณ พ.ศ. 2551 ควรเพิ่มเติมการดำเนินงานให้ครบถ้วนตามแนวทางการดำเนินงานที่กำหนด ได้แก่ การจัดทำแผนงานการประเมินผลภายในองค์กร พร้อมทั้งกำหนดแนวทางการดำเนินการในการประเมินผลภายในองค์กร ประจำปีงบประมาณ พ.ศ. 2551 เพื่อให้หน่วยงานในองค์กรมีการดำเนินการดำเนินงานที่ชัดเจน และจัดทำ Strategy Map เพื่อเชื่อมโยงให้เห็นถึงประเด็นยุทธศาสตร์ และเป้าประสงค์ของแต่ละหน่วยงานในองค์กรว่าส่งผลต่อความสำเร็จขององค์กรในประเด็นใดบ้าง จากนั้นนำตัวชี้วัด และเป้าหมายที่ได้กำหนดมาจัดทำเป็นคำรับรองการปฏิบัติงาน และดำเนินการประเมินผลการดำเนินงานตามตัวชี้วัดและเป้าหมายตามคำรับรองการปฏิบัติงาน ประจำปีงบประมาณ พ.ศ. 2551 ที่ได้กำหนด และนำผลการประเมินผลการดำเนินงานดังกล่าวไปเชื่อมโยงกับระบบการสร้างแรงจูงใจที่ พอช. กำหนด
<p>15. ระดับความสำเร็จของการจัดการระบบฐานข้อมูลสารสนเทศของชุมชน</p>	<ul style="list-style-type: none"> ■ ผลการดำเนินงานอยู่ที่ระดับคะแนน 2.5000 โดยได้ดำเนินการตามขั้นตอนของการจัดการระบบฐานข้อมูลสารสนเทศของชุมชนที่กำหนด ■ พอช. ดำเนินการได้ตามเป้าหมาย เนื่องจากได้จัดทำระบบฐานข้อมูลสารสนเทศชุมชน และนำข้อมูลซึ่งประกอบด้วยข้อมูลพื้นฐาน ได้แก่ ข้อมูลพื้นที่ทางการปกครอง (ตำบล เมือง เขต) จำนวน 1,750 พื้นที่ และข้อมูลตามประเด็นงานพัฒนาที่สามารถเผยแพร่ได้ ได้แก่ ข้อมูลพื้นที่จัดทำแผนชุมชน ข้อมูลพื้นที่แก้ไขปัญหาที่อยู่อาศัย (บ้านมั่นคงเมือง) ข้อมูลพื้นที่แก้ไขปัญหาที่ดินทำกิน (บ้านมั่นคงชนบท) ข้อมูลพื้นที่ปฏิบัติการฟื้นฟูชุมชนท้องถิ่น ข้อมูลพื้นที่ปฏิบัติการรับรองสถานภาพ ข้อมูลพื้นที่สภาองค์กรชุมชนตำบล ข้อมูลพื้นที่กองทุนสวัสดิการตำบล ข้อมูล

สรุปการประเมินผลการปฏิบัติงานตามคำรับรองการปฏิบัติงาน ประจำปีงบประมาณ พ.ศ. 2551

สถาบันพัฒนาองค์กรชุมชน (องค์การมหาชน)

ตัวชี้วัด	สรุปผลการประเมิน
	<p>พื้นที่ทรัพยากรและสิ่งแวดลอม เผยแพร่บน Website เพื่อให้ผู้ที่เกี่ยวข้องและผู้ที่เกี่ยวข้องสามารถสืบค้นได้จาก Website ของ พอช. ทั้งนี้ จะมีการดำเนินการปรับปรุงฐานข้อมูลให้มีความทันสมัยทุก 3 เดือน</p> <ul style="list-style-type: none"> ■ พอช. ดำเนินการจัดเก็บข้อมูลของชุมชน โดยให้ชุมชนส่งข้อมูลตามประเด็นที่มีการดำเนินการอยู่แล้วผ่านจังหวัดและภาคเพื่อบันทึกข้อมูลเข้าระบบฐานข้อมูลของชุมชนที่ได้จัดทำ ทั้งนี้ ในการดำเนินการจัดการระบบฐานข้อมูลสารสนเทศของชุมชนให้มีความครบถ้วนและสมบูรณ์ พอช. ควรจัดให้มีการประชุมร่วมกับหน่วยงานในพื้นที่ที่ทำหน้าที่รวบรวมข้อมูลของตำบล เมือง เขตที่มีการจัดการข้อมูลโดยชุมชนเพื่อกำหนดแนวทางในการจัดเก็บข้อมูลให้มีคุณภาพและเชื่อมโยงระบบฐานข้อมูลชุมชนกับฐานข้อมูลของ พอช. พร้อมทั้งกำหนดนิยามประเด็นข้อมูลสำคัญที่จะเชื่อมโยง/ใช้ประโยชน์ร่วมกัน รูปแบบของฐานข้อมูล วิธีการจัดเก็บ หน่วยงานที่รับผิดชอบความถี่ในการปรับปรุงข้อมูลให้มีความทันสมัย พร้อมทั้งการจัดให้มีระบบในการสอบทานความถูกต้องของข้อมูลที่จัดเก็บได้และฐานข้อมูล และระบบฐานข้อมูลสารสนเทศของชุมชนที่พอช. จัดทำสามารถเชื่อมโยงข้อมูลจากหน่วยงานอื่นที่มีการจัดเก็บข้อมูลเหมือนกันเพื่อดำเนินการต่อยอด และจัดให้มีการติดตาม Feed Back ของข้อมูลว่าสามารถนำไปใช้งานได้จริง หรือสามารถติดต่อสื่อสารหรือมีส่วนร่วมได้แบบ Two Way Communication เช่น หน่วยงานของ พอช. มีการวิเคราะห์ข้อมูลแล้วแจ้งกลับไปให้ชุมชนทราบ เพื่อนำไปแก้ไขหรือพัฒนาองค์กรชุมชน หรือหน่วยงานของ พอช. และชุมชนดำเนินการร่วมกันตั้งแต่ขั้นตอนของการวิเคราะห์ข้อมูล เป็นต้น