



รายงานการประเมินผลตามคำรับรองการปฏิบัติงาน
สำนักงานบริหารและพัฒนาองค์ความรู้ (องค์การมหาชน)
ประจำปีงบประมาณ พ.ศ. 2556

1. ข้อมูลพื้นฐาน

1.1 ข้อมูลทั่วไป

สำนักงานบริหารและพัฒนาองค์ความรู้ (องค์การมหาชน) ได้รับการจัดตั้งเมื่อวันที่ 4 พฤษภาคม 2547 ตามพระราชกฤษฎีกาจัดตั้งสำนักงานบริหารและพัฒนาองค์ความรู้ (องค์การมหาชน) พ.ศ. 2547 เพื่อส่งเสริมให้ประชาชนได้มีโอกาสแสวงหาและพัฒนาความรู้ความสามารถเพื่อเพิ่มความรู้สร้างสรรค์และพัฒนาคุณภาพความคิดของประชาชนและเยาวชน ให้เป็น “คนรุ่นใหม่” ที่พร้อมรับมือกับสถานการณ์โลกที่กำลังมีการเปลี่ยนแปลงอย่างรวดเร็ว และกำลังเกิดการแข่งขันทางด้านความคิดสร้างสรรค์ที่สูงขึ้นอย่างก้าวกระโดด โดยผ่านกระบวนการเรียนรู้สาธารณะอันเป็นการเรียนรู้ตลอดชีวิต เพื่อเป็นการสะสมและเสริมสร้างปัญญา ขยายฐานความรู้ และสร้างศักยภาพทางความรู้ให้แก่ตนเอง ซึ่งจะเป็นการลงทุนทางปัญญาและพัฒนาบุคลากรของประเทศโดยผ่านสื่อการเรียนรู้ต่าง ๆ ที่ประกอบไปด้วยกิจกรรมที่หลากหลายและกว้างขวาง

1.2 วัตถุประสงค์การจัดตั้ง

- 1) เป็นองค์กรการเรียนรู้ขนาดใหญ่ที่สมบูรณ์ หลากหลาย และเป็นองค์กรนำทางด้านฐานความรู้
- 2) สนับสนุนและส่งเสริมให้ประชาชนมีโอกาสเข้าถึงความรู้ในสาขาต่าง ๆ เพื่อสะสมความรู้และพัฒนาภูมิปัญญาของตน
- 3) ส่งเสริม สนับสนุนให้มีศูนย์บริการวิชาการความรู้ในรูปแบบที่หลากหลายในด้านต่าง ๆ ไม่ว่าจะเป็นประวัติศาสตร์ วิทยาศาสตร์ แห่งชีวิต สังคม ศิลปะ วัฒนธรรม ค่านิยม หรือวิถีชีวิตของคน
- 4) ส่งเสริมให้มีการเรียนรู้และพัฒนาคุณภาพชีวิตที่สอดคล้องกับสังคมสมัยใหม่และอนาคต
- 5) ส่งเสริมให้เด็กและเยาวชนมีนิสัยรักการอ่านและการเรียนรู้
- 6) ส่งเสริมให้ประชาชนได้มีโอกาสพัฒนาความคิดสร้างสรรค์ที่สามารถสร้างนวัตกรรมผลิต หรืองานจากการผสมผสานภูมิปัญญาของตนเข้ากับความรู้สมัยใหม่
- 7) สนับสนุนให้มีศูนย์กลางการแลกเปลี่ยนและแสดงผลงานความคิดสร้างสรรค์และการออกแบบของบุคคลทั่วไปจากทุกแหล่งอารยธรรม
- 8) พัฒนาให้ประเทศไทยเป็นศูนย์กลางของวิถีชีวิตและวัฒนธรรมเขตร้อนที่ทันสมัย เป็นจุดหมายในการเดินทางของนักท่องเที่ยวรุ่นใหม่ที่สนใจการแลกเปลี่ยนองค์ความรู้ วัฒนธรรม ภูมิปัญญาตะวันออก และความรู้เกี่ยวกับวิถีชีวิตที่หลากหลาย
- 9) ส่งเสริม สนับสนุนให้เกิดกลไกในการแสวงหาการพัฒนาและการใช้ความเชี่ยวชาญของผู้มีความสามารถพิเศษสาขาต่าง ๆ อย่างเป็นระบบ

1.3 รัฐมนตรีผู้รักษาการตามพระราชกฤษฎีกา : (1 ตุลาคม 2555 - 30 กันยายน 2556)

- รัฐมนตรีประจำสำนักนายกรัฐมนตรี (นางนลินี ทวีสิน) (1 ตุลาคม - 2 พฤศจิกายน 2555)
- รัฐมนตรีประจำสำนักนายกรัฐมนตรี (นายนิวัฒน์ธำรง บุญทรงไพศาล)
(2 พฤศจิกายน 2555 - 2 กรกฎาคม 2556)
- รองนายกรัฐมนตรี (นายปลอดประสพ สุรัสวดี) (2 กรกฎาคม - 30 กันยายน 2556)

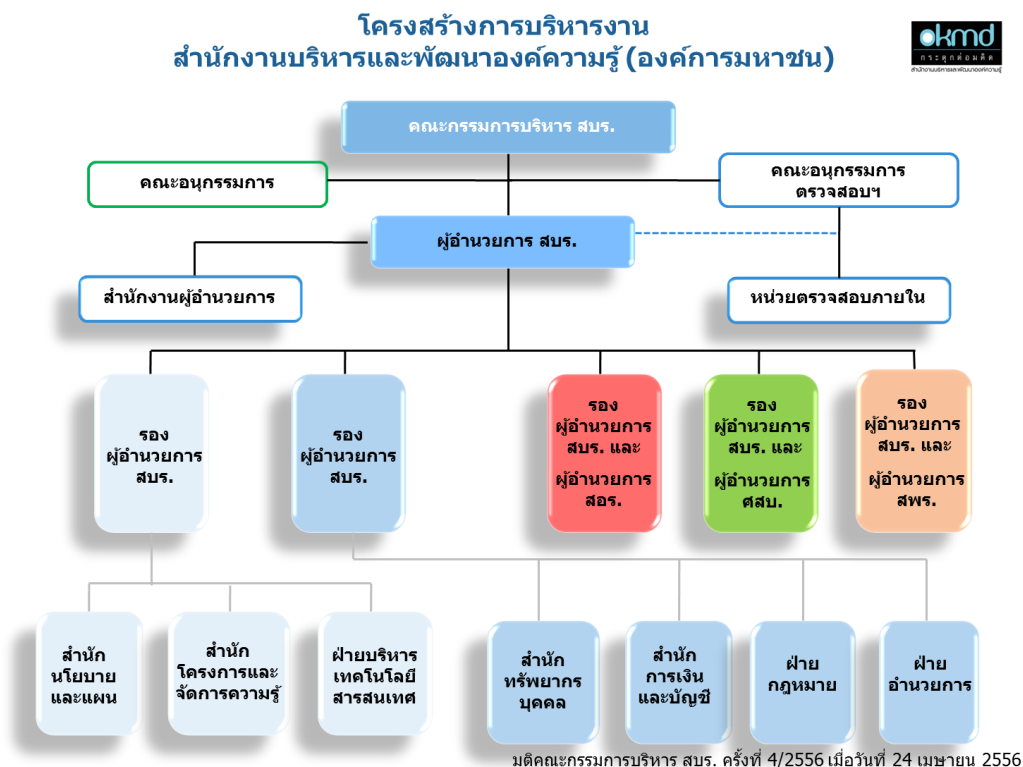
1.4 ผู้อำนวยการ : (1 ตุลาคม 2555 - 30 กันยายน 2556)

- นายปรามินทร์ วิทยาสุข (1 ตุลาคม 2555 - 1 พฤษภาคม 2556)
- นายรามเสศ พรหมเย็น (1 พฤษภาคม - 30 กันยายน 2556) (ปฏิบัติหน้าที่ผู้อำนวยการ สปร.)

1.5 รายชื่อคณะกรรมการฯ (1 ตุลาคม 2555 - 30 กันยายน 2556)

คณะกรรมการ	ตำแหน่ง
1. นายทรงศักดิ์ เปรมสุข	ประธานกรรมการ
2. เลขาธิการนายกรัฐมนตรี	กรรมการ
3. ปลัดกระทรวงศึกษาธิการ	กรรมการ
4. เลขาธิการคณะกรรมการพัฒนาการเศรษฐกิจและสังคมแห่งชาติ	กรรมการ
5. ผู้อำนวยการสำนักงบประมาณ	กรรมการ
6. นายปีติพงษ์ พึ่งบุญ ณ อยุธยา	กรรมการ
7. นางสิริกร มณีรินทร์	กรรมการ
8. นายไชยยง รัตนอังกูร	กรรมการ
9. นายสมชัย ส่งวัฒนา	กรรมการ
10. นายอนุพร อรุณรัตน์	กรรมการ
11. ผู้อำนวยการสำนักงานบริหารและพัฒนาองค์ความรู้	กรรมการและเลขานุการ

1.6 โครงสร้างและอัตรากำลัง (1 ตุลาคม 2555 – 30 กันยายน 2556)



อัตรากำลัง 227 คน (ผู้บริหาร 23 คน เจ้าหน้าที่ 204 คน)

1.7 วิสัยทัศน์ พันธกิจ ประเด็นยุทธศาสตร์

วิสัยทัศน์

“เป็นองค์กรนำในการพัฒนาความคิด เพิ่มความรู้ สร้างสรรค์ภูมิปัญญาของประชาชน โดยผ่านกระบวนการเรียนรู้สาธารณะ”

พันธกิจ

- 1) จัดให้มีระบบการเรียนรู้สาธารณะ และการเรียนรู้เพื่อสร้างสรรค์ภูมิปัญญาของประชาชนโดยผ่านกระบวนการเรียนรู้สาธารณะ
- 2) สร้างแหล่งบริการองค์ความรู้รูปแบบใหม่ที่ทันสมัย มีชีวิตชีวา และอุดมด้วยความรู้ที่สร้างสรรค์
- 3) สร้างนวัตกรรมรูปแบบการพัฒนาองค์ความรู้ใหม่ๆ ที่เป็นประโยชน์ต่อการพัฒนาเศรษฐกิจของประเทศและการพัฒนาคุณภาพชีวิตของประชาชน
- 4) ส่งเสริมเครือข่ายเพื่อพัฒนาและขับเคลื่อนองค์ความรู้ด้านต่างๆ

ประเด็นยุทธศาสตร์

- 1) ยุทธศาสตร์การพัฒนาแหล่งบริการความรู้ และรวบรวม พัฒนาองค์ความรู้ เพื่อกระตุ้นความคิดสร้างสรรค์และสร้างทัศนคติการเรียนรู้ของประชาชน

- 2) ยุทธศาสตร์การสร้างต้นแบบ (Prototype) และพัฒนาภาคีเครือข่าย (Network) เพื่อการขยายผล
- 3) ยุทธศาสตร์การบ่มเพาะ (Incubation) ชูธุรกิจและกำลังคนที่จะเป็นฐานในการสร้างเศรษฐกิจความคิดสร้างสรรค์
- 4) ยุทธศาสตร์การพัฒนาประสิทธิภาพการบริหารจัดการ

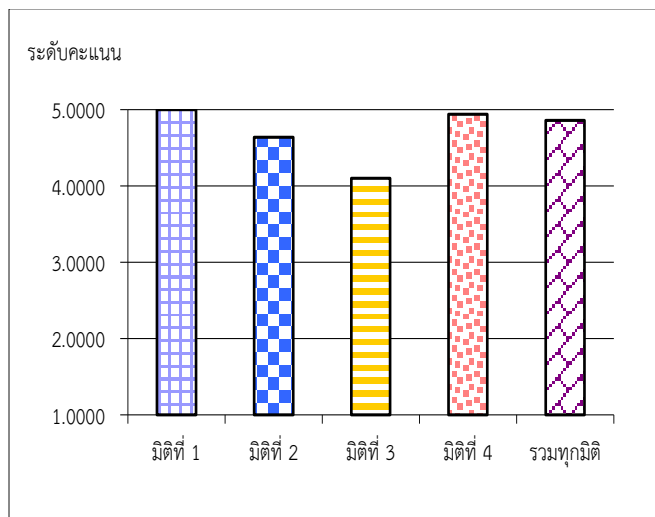
2. สรุปผลในภาพรวม

การจัดทำคำรับรองการปฏิบัติงานและผลการปฏิบัติงานของสำนักงานบริหารและพัฒนาองค์ความรู้ (องค์การมหาชน) หรือ สบร. ประจำปีงบประมาณ พ.ศ. 2556 มีความสอดคล้องกับวัตถุประสงค์การจัดตั้ง และเป็นตัวชี้วัดที่ใช้ต่อเนื่องจากปีที่ผ่านมา โดยส่วนใหญ่เป็นตัวชี้วัดผลผลิตและผลลัพธ์

ผลการปฏิบัติงานตามคำรับรองการปฏิบัติงานของ สบร. ประจำปีงบประมาณ พ.ศ. 2556 ในภาพรวมได้คะแนน 4.8626 ซึ่งอยู่ในระดับดีมาก โดยเฉพาะผลการปฏิบัติงานในมิติที่ 1 ด้านประสิทธิผลของการปฏิบัติงานซึ่งเป็นไปตามพันธกิจและยุทธศาสตร์ของ สบร. ได้คะแนน 5.0000 ในมิติที่ 4 ด้านการกำกับดูแลกิจการและการพัฒนาองค์กร ได้คะแนน 4.9417 และในมิติที่ 2 ด้านคุณภาพการให้บริการ ได้คะแนน 4.6390 ซึ่งอยู่ในระดับดีมากทั้ง 3 มิติ สำหรับในมิติที่ 3 ด้านประสิทธิภาพของการปฏิบัติงาน ได้คะแนน 4.1034 อยู่ในระดับดี

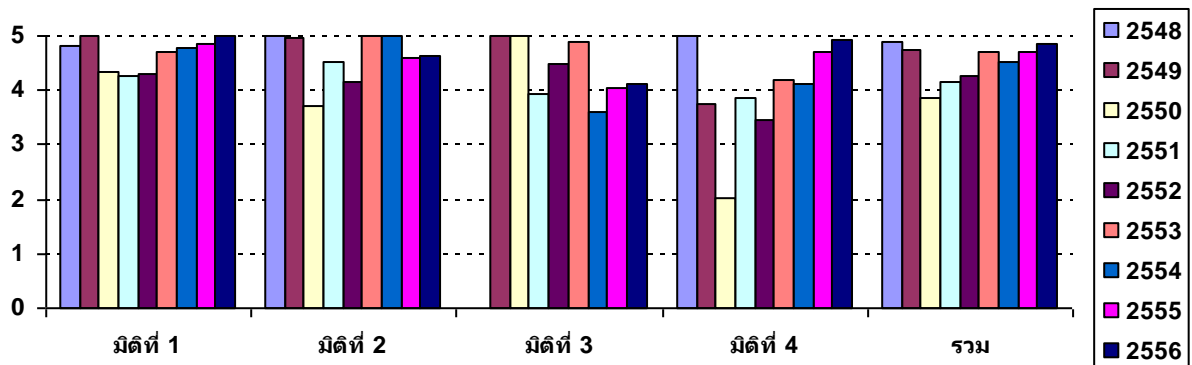
2.1 ตารางสรุปคะแนนผลการปฏิบัติงานตามคำรับรองการปฏิบัติงานของสำนักงานบริหารและพัฒนาองค์ความรู้ (องค์การมหาชน) ประจำปีงบประมาณ พ.ศ. 2556

ผลประเมินแยกตามมิติ	น้ำหนัก	ผลคะแนน
มิติที่ 1 ประสิทธิผลของการปฏิบัติงาน	60%	5.0000
มิติที่ 2 คุณภาพการให้บริการ	10%	4.6390
มิติที่ 3 ประสิทธิภาพของการปฏิบัติงาน	10%	4.1034
มิติที่ 4 การกำกับดูแลกิจการและการพัฒนาองค์กร	20%	4.9417
รวมทุกมิติ	100%	4.8626



2.2 ตารางเปรียบเทียบผลการประเมินรายปีของสำนักงานบริหารและพัฒนาองค์ความรู้ (องค์การมหาชน) ประจำปีงบประมาณ พ.ศ. 2548-2556

คะแนน พ.ศ.	มิติที่ 1	มิติที่ 2	มิติที่ 3	มิติที่ 4	รวม
2548	4.8000	5.0000	-	5.0000	4.8889
2549	5.0000	4.9600	5.0000	3.7542	4.7468
2550	4.3333	3.6960	5.0000	2.0182	3.8732
2551	4.2706	4.5200	3.9263	3.8620	4.1452
2552	4.3125	4.1380	4.5000	3.4647	4.2478
2553	4.7145	5.0000	4.8806	4.1820	4.7210
2554	4.7856	5.0000	3.5943	4.1083	4.5391
2555	4.8545	4.6000	4.0573	4.7000	4.7057
2556	5.0000	4.6390	4.1034	4.9417	4.8626



<p style="text-align: center;"> ตารางสรุปคะแนนผลการประเมินการปฏิบัติงานตามคำรับรองการปฏิบัติงานของ สำนักงานบริหารและพัฒนาองค์ความรู้ (องค์การมหาชน) ประจำปีงบประมาณ พ.ศ. 2556 </p>											
ตัวชี้วัดผลการปฏิบัติงาน	หน่วยวัด	น้ำหนัก (ร้อยละ)	เกณฑ์การให้คะแนน					ผลการดำเนินงาน			
			1	2	3	4	5	ผลการ ดำเนินงาน	ค่าคะแนน ที่ได้	คะแนน ถ่วงน้ำหนัก	
มิติที่ 1 มิติด้านประสิทธิผลตามแผนปฏิบัติงาน		60								5.0000	
1.1 การสร้างนวัตกรรมองค์ความรู้ของ สพร.											
1.1.1 จำนวนสื่อการเรียนรู้อิเล็กทรอนิกส์ในรูปแบบ Application ที่จัดส่งให้แก่หน่วยงานที่รับผิดชอบนำไปใช้ประโยชน์ในโครงการเพื่อการศึกษา	รายการ	7	4	6	8	10	12	20	5.0000	0.3500	
1.1.2 จำนวนรูปแบบของร้านค้าต้นแบบ OTOP Concept Store ที่สามารถเผยแพร่และถ่ายทอดองค์ความรู้ได้	รูปแบบ	3	-	-	1	2	3	3	5.0000	0.1500	
1.1.3 จำนวนรูปแบบของผลิตภัณฑ์ต้นแบบรวมทั้งบรรจุภัณฑ์ OTOP ที่สามารถเผยแพร่และถ่ายทอดองค์ความรู้ได้	รูปแบบ	4	-	-	1	2	3	5	5.0000	0.2000	
1.1.4 จำนวนหน่วยงานและธุรกิจที่เกี่ยวข้องที่ได้นำแนวทางการส่งเสริมและพัฒนาอุตสาหกรรมแฟชั่นไปใช้ประโยชน์	ราย	6	2	3	4	5	6	6	5.0000	0.3000	
1.2 ระดับการดำเนินงานขยายผลต้นแบบแหล่งเรียนรู้สู่ภูมิภาค											
1.2.1 แหล่งเรียนรู้ตามแนวคิดห้องสมุดมีชีวิต : การขยายผลอุทยานการเรียนรู้ในพื้นที่ชายแดนภาคใต้	ระดับ	7	1	2	3	4	5	5	5.0000	0.3500	
1.2.2 TCDC สาขาเชียงใหม่	ระดับ	7	1	2	3	4	5	5	5.0000	0.3500	
1.3 ระดับความสำเร็จการเผยแพร่องค์ความรู้ของ สพร.											
1.3.1 จำนวนชุดความรู้ที่ได้จากการจัด Creative Workshop สามารถใช้เผยแพร่ได้	ชุดความรู้	5	-	-	5	15	25	26	5.0000	0.2500	
1.3.2 Creativity Unfolds	ระดับ	5	1	2	3	4	5	5	5.0000	0.2500	
1.3.3 จำนวนโรงเรียนเทศบาลเข้าร่วมนำหลักการพัฒนาการของสมองแต่ละช่วงวัย BBL ไปใช้ในกระบวนการจัดการเรียนรู้ในระดับอนุบาลและชั้นประถม 1 เพิ่มขึ้น (ไม่นับสะสม)	โรงเรียน	3	30	40	50	60	70	113	5.0000	0.1500	
1.3.4 จำนวนศูนย์หรือโรงเรียนในสังกัดท้องถิ่น และหรือ กทม. และหรือ สพร. ที่เข้าร่วมนำหลักการพัฒนาการของสมองแต่ละช่วงวัย BBL ไปใช้ในกระบวนการจัดการเรียนรู้ในระดับศูนย์เด็กเล็ก และหรือ ระดับอนุบาล และหรือ ชั้นประถม 1 เพิ่มขึ้น	ศูนย์/ โรงเรียน	3	-	-	2	12	22	71	5.0000	0.1500	
1.4 ระดับการบรรลุเป้าหมายการดำเนินงานตามแผนงาน/โครงการร่วมกับเครือข่าย											
1.4.1 การพัฒนาแหล่งเรียนรู้เครือข่ายจังหวัด (ตามแนวคิดอุทยานการเรียนรู้)	ระดับ	3	1	2	3	4	5	5	5.0000	0.1500	
1.4.2 พิพิธภัณฑ์ติดล้อ (Muse Mobile)	ระดับ	3	1	2	3	4	5	5	5.0000	0.1500	
1.4.3 จำนวนเครือข่ายที่นำองค์ความรู้ไปขยายผล	แห่ง	4	50	100	150	200	250	354	5.0000	0.2000	
มิติที่ 2 มิติด้านคุณภาพการให้บริการ		10								4.6390	
2.1 ระดับความสำเร็จของการใช้ผลการสำรวจความพึงพอใจเพื่อพัฒนาการให้บริการ	ระดับ	5	1	2	3	4	5	5	5.0000	0.2500	
2.2 ร้อยละของระดับความพึงพอใจในการให้บริการ	ร้อยละ	5	70	75	80	85	90	86.39	4.2780	0.2139	
มิติที่ 3 มิติด้านประสิทธิภาพของการปฏิบัติงาน		10								4.1034	
3.1 ร้อยละของการเบิกจ่ายตามแผนการใช้จ่ายเงิน	ร้อยละ	5	80	85	90	95	100	92.92	3.5846	0.1792	
3.2 อัตราส่วนต้นทุนต่อหน่วยของการดำเนินโครงการ/กิจกรรม/นิทรรศการ/สื่อเผยแพร่ องค์ความรู้	บาท/หน่วย										
3.2.1 NDMI	บาท/หน่วย	1.5	152.39	146.75	141.11	135.47	129.83	134.64	4.1472	0.0622	
3.2.2 TK Park	บาท/หน่วย	1.5	667.79	643.06	618.33	593.6	568.87	560.22	5.0000	0.0750	
3.2.3 TCDC - นิทรรศการ	บาท/หน่วย	1	125.64	120.99	116.34	111.69	107.04	103.83	5.0000	0.0500	
3.2.4 TCDC - อบรม	บาท/หน่วย	1	648.74	624.71	600.68	576.65	552.63	567.26	4.3909	0.0439	
มิติที่ 4 มิติด้านการกำกับดูแลกิจการและการพัฒนาองค์กร		20								4.9417	
4.1 ระดับการพัฒนาด้านการกำกับดูแลกิจการ	ระดับ	10	1	2	3	4	5	4.8833	4.8833	0.4883	
4.2 การปรับปรุงระบบบริหารจัดการที่สำคัญของ สพร.	ระบบ	10	1	-	2	-	3	3	5.0000	0.5000	
น้ำหนักรวม		100									ค่าคะแนนที่ได้ 4.8626

3. ผลการดำเนินงานที่สำคัญในปีงบประมาณ พ.ศ. 2556

3.1 มิติที่ 1 ด้านประสิทธิผลของการปฏิบัติงาน (น้ำหนักร้อยละ 60) ค่าคะแนนที่ได้ 5.0000

สปร. กำหนดตัวชี้วัดผลการดำเนินงานที่สอดคล้องกับพันธกิจและยุทธศาสตร์ ผลการดำเนินงานโดยสรุป มีดังนี้

3.1.1 ผลสำเร็จตามนโยบายรัฐบาล: นโยบายที่ 1 นโยบายเร่งด่วนที่จะเริ่มดำเนินการในปีแรก ข้อ 1.15 จัดหาเครื่องคอมพิวเตอร์แท็บเล็ตให้แก่โรงเรียน ควบคู่กับการเร่งพัฒนาเนื้อหาที่เหมาะสมตามหลักสูตรบรรจุลงในคอมพิวเตอร์แท็บเล็ต และนโยบายที่ 4 นโยบายสังคมและคุณภาพชีวิต ข้อ 4.1.1 เร่งพัฒนาคุณภาพการศึกษา โดยการปฏิรูประบบความรู้ของสังคมไทย

สปร. ได้มีการดำเนินการตามเกณฑ์การประเมินผล ดังนี้

1) การจัดทำสื่อการเรียนรู้อิเล็กทรอนิกส์ในรูปแบบApplication

สำนักงานอุทยานการเรียนรู้ (สอร.) คัดเลือกเนื้อหาสาระที่เป็นประโยชน์มาพัฒนาเป็น แอปพลิเคชันออนไลน์ (On-line) และออฟไลน์ (Off-Line) เพื่อการเรียนรู้ของนักเรียนระดับประถมศึกษาปีที่ 1 และนักเรียนระดับมัธยมศึกษาปีที่ 1 ที่สอดคล้องกับความต้องการของกลุ่มเป้าหมาย เพื่อนำไปใช้เป็นสื่อการเรียนรู้ผ่านอุปกรณ์แท็บเล็ต ภายใต้โครงการแท็บเล็ตพีซีเพื่อการศึกษาไทย ของกระทรวงศึกษาธิการ

แอปพลิเคชันของ สอร. ประกอบด้วย แอปพลิเคชันหนังสือเสียง กลุ่มสาระการเรียนรู้ภาษาไทย สังคมศึกษา ศาสนาและวัฒนธรรม จำนวน 2 รายการ และแอปพลิเคชันเครื่องดนตรีไทย สองภาษา (ไทย-อังกฤษ) กลุ่มสาระการเรียนรู้ศิลปะและกลุ่มสาระการเรียนรู้ภาษาต่างประเทศ จำนวน 18 รายการ

สอร. ได้ส่งมอบแอปพลิเคชันจำนวน 20 รายการดังกล่าว เพื่อให้สำนักงานคณะกรรมการการศึกษาขั้นพื้นฐาน นำไปใช้เป็นสื่อการเรียนรู้บนอุปกรณ์แท็บเล็ตภายใต้โครงการ OTPC โดยมีรายละเอียดตามหนังสือที่ สอร. 02/380 ลงวันที่ 9 กรกฎาคม 2556

ผลการดำเนินงานครบถ้วนสูงกว่าเป้าหมายตามเกณฑ์การให้คะแนนตามที่กำหนดไว้ในคำรับรองการปฏิบัติงานในระดับดีมาก ค่าคะแนนที่ได้ 5.0000

2) การจัดทำรูปแบบของร้านค้าต้นแบบ OTOP Concept Store ที่สามารถเผยแพร่และถ่ายทอดองค์ความรู้ได้

สปร. โดยศูนย์สร้างสรรค์งานออกแบบ ได้จัดทำรูปแบบของร้านค้าต้นแบบ OTOP Concept Store ที่สามารถเผยแพร่และถ่ายทอดองค์ความรู้ได้ จำนวน 3 รูปแบบ ซึ่งมีผลการดำเนินงานครบถ้วนสูงกว่าเป้าหมายตามเกณฑ์การให้คะแนนตามที่กำหนดไว้ในคำรับรองการปฏิบัติงานในระดับดีมาก ค่าคะแนนที่ได้ 5.0000

ศูนย์สร้างสรรค์งานออกแบบ ได้จัดทำ “โครงการพัฒนาภาพลักษณ์ผลิตภัณฑ์หนึ่งตำบลหนึ่งผลิตภัณฑ์ เชื่อมโยงสู่สากล” ซึ่งมีเป้าหมายเพื่อแสดงให้เห็นศักยภาพของกลุ่มผู้ประกอบการสินค้า OTOP ผ่านการจัดทำร้านค้าต้นแบบเพื่อแสดงและจำหน่ายสินค้าของขวัญ OTOP ในงานมหกรรมแสดงสินค้า OTOP City ณ เมืองทองธานี ซึ่งได้จัดขึ้นในระหว่างวันที่ 15-25 ธันวาคม 2555

ศูนย์สร้างสรรค์งานออกแบบ ได้มีการนำเสนอศักยภาพของสินค้า OTOP ให้เชื่อมโยงกับโอกาสการสร้างรายได้ใหม่ในอนาคต จากการเปิดประตูสู่ประชาคมอาเซียน และการลงทุนโครงการรถไฟความเร็วสูงของประเทศไทยในระยะต่อไป

ทั้งนี้ ในการจัดแสดงร้านค้าต้นแบบ OTOP Concept Store ดังกล่าว เป็นการจัดแสดงแนวนโยบายในการพัฒนาและยกระดับสินค้า OTOP ให้เชื่อมโยงกับองค์ความรู้ด้านการตลาดแบบสากล จึงได้มีการเผยแพร่รูปแบบตัวอย่างร้านค้าต้นแบบจำนวน 3 รูปแบบ ให้กับหน่วยงานที่เกี่ยวข้องเป็นที่เรียบร้อยแล้ว

3) การจัดทำรูปแบบของผลิตภัณฑ์ต้นแบบรวมทั้งบรรจุภัณฑ์ OTOP ที่สามารถเผยแพร่และถ่ายทอดองค์ความรู้ได้

สปร. โดย ศูนย์สร้างสรรค์งานออกแบบ ได้มีการพัฒนาผลิตภัณฑ์ต้นแบบ รวมทั้งบรรจุภัณฑ์สินค้า ประกอบด้วย ชุดอาหาร Thai Pinto 4 ภาค และชุดของขวัญปีใหม่ เพื่อเป็นตัวอย่างในการพัฒนาศักยภาพของสินค้า OTOP ให้เชื่อมโยงกับโอกาสการสร้างรายได้ใหม่ในอนาคต โดยผลิตภัณฑ์ที่ผ่านการคัดเลือก และได้รับการพัฒนาให้เป็นชุดของขวัญปีใหม่ จำนวน 5 รูปแบบ ได้แก่

<p>1. ชุดน้ำผึ้ง</p> 	<p>2. ชุดสปา</p> 	<p>3. ชุดธัญพืช</p> 
<p>4. ชุดผ้าไหม</p> 		<p>5. ชุดเซรามิก</p> 

ผลการดำเนินงานครบถ้วนสูงกว่าเป้าหมายตามเกณฑ์การให้คะแนนตามที่กำหนดไว้ในคำรับรองการปฏิบัติงานในระดับดีมาก ค่าคะแนนที่ได้ 5.0000

4) การจัดทำแนวทางการส่งเสริมและพัฒนาอุตสาหกรรมแฟชั่นเพื่อให้หน่วยงานและธุรกิจที่เกี่ยวข้องนำไปใช้ประโยชน์

สปร. จัดทำแนวทางการส่งเสริมและพัฒนาอุตสาหกรรมแฟชั่นโดยมีหน่วยงานและธุรกิจที่เกี่ยวข้องนำไปใช้ประโยชน์ จำนวน 6 ราย ซึ่งมีผลการดำเนินงานครบถ้วนสูงกว่าเป้าหมายตามเกณฑ์การให้คะแนนตามที่กำหนดไว้ในคำรับรองการปฏิบัติงานในระดับดีมาก ค่าคะแนนที่ได้ 5.0000

(1) พัฒนานโยบายอุตสาหกรรมแฟชั่น โดยจัดทำยุทธศาสตร์ร่วมกับองค์กรรัฐและเอกชนที่เกี่ยวข้องทุกฝ่าย คือ กระทรวงอุตสาหกรรม และสำนักงานคณะกรรมการพัฒนาการเศรษฐกิจและสังคมแห่งชาติ รวมทั้งศึกษาวิเคราะห์และกำหนดแนวทางการพัฒนาที่มีความเป็นไปได้จำนวน 4 แนวทางได้แก่

- การพัฒนาการใช้เทคโนโลยีระดับสูง (High Technology Solution)
- การเป็นแหล่งผลิตแบบขนาดใหญ่ (Mass Production)
- การออกแบบเพื่อการตอบโจทย์ความต้องการ (Design Solution) และ
- การเป็นศูนย์กลางการค้า (Trading Hub) ตลอดจนวิเคราะห์ปัจจัยความสำเร็จของแต่ละแนวทาง

นอกจากนี้ได้ศึกษาทิศทางการพัฒนาศักยภาพอุตสาหกรรมแฟชั่นไทยและสำรวจข้อมูลความเห็นจากหน่วยงานและผู้ที่เกี่ยวข้องในอุตสาหกรรมแฟชั่น

(2) ประมวลผลและสังเคราะห์ข้อมูล จัดทำแนวทางการพัฒนานโยบายอุตสาหกรรมแฟชั่นไทย

(3) จัดส่งหนังสือไปยังหน่วยงานที่เกี่ยวข้อง เพื่อเป็นประโยชน์ต่อการจัดทำนโยบาย แผนงาน และกิจกรรมต่าง ๆ ที่เกี่ยวข้องอันจะนำไปสู่ความร่วมมือผลักดันให้เกิดการพัฒนาในอุตสาหกรรมแฟชั่นต่อไป ได้แก่ กรมส่งเสริมการค้าระหว่างประเทศ สำนักพัฒนาผู้ประกอบการ กรมส่งเสริมอุตสาหกรรม สำนักงานคณะกรรมการพัฒนาการเศรษฐกิจและสังคมแห่งชาติ สถาบันเพิ่มผลผลิตแห่งชาติ สถาบันพัฒนาอุตสาหกรรมสิ่งทอ และมูลนิธิพัฒนาอุตสาหกรรมเครื่องนุ่งห่มไทย

(4) จัดกิจกรรมนำเสนอผลการวิจัยและรับฟังข้อคิดเห็นจากหน่วยงานภาครัฐ ภาคเอกชน และภาคการศึกษาที่เกี่ยวข้อง

3.1.2 การดำเนินงานขยายผลต้นแบบแหล่งเรียนรู้สู่ภูมิภาค

สปร. ดำเนินการได้ครบถ้วนตามเกณฑ์การให้คะแนนตามที่กำหนดไว้ในคำรับรองการปฏิบัติงานในระดับดีมาก

- สำนักงานอุทยานการเรียนรู้ (สอร.) ได้ดำเนินการโครงการสนับสนุนการจัดตั้งและพัฒนาอุทยานการเรียนรู้ใน 3 จังหวัดชายแดนภาคใต้ โดยได้ถ่ายทอดองค์ความรู้ด้านการบริหารจัดการ “ห้องสมุดมีชีวิต” ให้กับศูนย์อำนวยการบริหารจังหวัดชายแดนภาคใต้ เทศบาลเมืองนราธิวาส เทศบาลนครปัตตานีและเทศบาลนครยะลา เพื่อจัดตั้งอุทยานการเรียนรู้นราธิวาสและปัตตานีให้เกิดขึ้น ตลอดจนได้ส่งเสริมและสนับสนุนให้อุทยานการเรียนรู้ยะลาให้มีความเป็นแม่ข่ายขยายผลการดำเนินงานไปสู่หน่วยงานต่างๆ ในพื้นที่อย่างต่อเนื่อง โดยได้จัดกิจกรรมร่วมกันและให้การสนับสนุนมุมสื่อสร้างสรรค์ที่เคพาร์คให้แก่อุทยานการเรียนรู้ยะลา เทศบาลนครยะลา จำนวน 496 เล่ม เพื่อให้บริการภายในอุทยานการเรียนรู้และเผยแพร่ขยายผลไปยังหน่วยงานเครือข่าย และสนับสนุนมุม

สื่อสร้างสรรค์ที่เคพาร์คให้แก่ เทศบาลเมืองนราธิวาสและเทศบาลเมืองปัตตานี จำนวนแห่งละ 496 เล่ม เพื่อจัดตั้งเป็นมุมความรู้ให้บริการภายในเทศบาลและเป็นการประชาสัมพันธ์การจัดตั้งอุทยานการเรียนรู้นราธิวาสและปัตตานีให้แก่เด็ก เยาวชนและประชาชนทั่วไป

นอกจากนี้ได้จัดทำรายงานการสำรวจความพึงพอใจของผู้ใช้บริการและผู้เยี่ยมชมอุทยานการเรียนรู้ยะลา ซึ่งครบถ้วนตามเกณฑ์การให้คะแนนตามที่กำหนดไว้ในคำรับรองการปฏิบัติงานในระดับดีมาก ค่าคะแนนที่ได้ 5.0000

- ศูนย์สร้างสรรค์งานออกแบบ ได้ดำเนินการวางแผนการเตรียมความพร้อมเปิดให้บริการศูนย์สร้างสรรค์งานออกแบบ สาขาเชียงใหม่ ทั้งในเรื่องรูปแบบการให้บริการ กลุ่มเป้าหมาย อัตราค่าสมาชิก การวางแผนประชาสัมพันธ์ และการจัดกิจกรรมในปี 2556

นอกจากนี้ได้วางระบบงานทั้งหมดให้เชื่อมโยงกับศูนย์สร้างสรรค์งานออกแบบที่กรุงเทพฯ โดยศูนย์สร้างสรรค์งานออกแบบ เชียงใหม่ ได้เปิดให้บริการแก่ประชาชนในจังหวัดเชียงใหม่ และจังหวัดภาคเหนือตอนบน ตั้งแต่วันที่ 2 เมษายน 2556 เป็นต้นมา ซึ่งมีผลการดำเนินงานครบถ้วนตามเกณฑ์การให้คะแนนตามที่กำหนดไว้ในคำรับรองการปฏิบัติงานในระดับดีมาก ค่าคะแนนที่ได้ 5.0000 โ

ผลการดำเนินงานของศูนย์สร้างสรรค์งานออกแบบ สาขาเชียงใหม่ สรุปได้ดังนี้

- จำนวนผู้เข้าใช้บริการทั้งในส่วนของ One-day Pass สมาชิก และ Tourist Pass 18,155 ครั้ง/คน

- จำนวนสมาชิก 1,374 คน ร้อยละ 84.79 ของสมาชิก สมัครเป็นสมาชิก Premium เชียงใหม่ เนื่องจากต้องการใช้งาน TCDC เชียงใหม่เป็นหลัก และผู้ให้บริการจะให้ความสำคัญกับราคาค่าสมาชิก โดยร้อยละ 44.98 สมัครสมาชิกแบบ 2 ปี เนื่องจากราคาถูกกว่า ร้อยละ 45.78 เป็นนักเรียนนักศึกษา

- รายงานการสำรวจข้อมูลผู้ให้บริการเป้าหมาย ความต้องการใช้บริการ และขอบข่าย/พื้นที่ในรัศมีให้การรองรับการให้บริการของ TCDC สาขาเชียงใหม่ เพื่อเป็นข้อมูลในการวางแผนการให้บริการให้เกิดประสิทธิภาพและคุ้มค่า

- รายงานการสำรวจความพึงพอใจของผู้ใช้บริการ TCDC เชียงใหม่

3.1.3 การเผยแพร่องค์ความรู้ ของ สปร.

สปร. ดำเนินการได้ครบถ้วนตามเกณฑ์การให้คะแนนตามที่กำหนดไว้ในคำรับรองการปฏิบัติงานในระดับดีมาก

1) **ชุดความรู้ที่ได้จากการจัด Creative Workshop** ศูนย์สร้างสรรค์งานออกแบบ ได้จัดทำโครงการสัปดาห์เชิงสัมมนาเชิงปฏิบัติการ ทั้งที่กรุงเทพฯ และเชียงใหม่ โดยร่วมกับวงการออกแบบและธุรกิจสร้างสรรค์ จำนวน 44 แห่ง มีผู้เข้าร่วมกิจกรรม จำนวน 2,562 คน

นอกจากนี้ ได้นำความรู้ที่ได้จากการจัดกิจกรรมเวิร์คช็อปเผยแพร่ในรูปแบบของบทความ จำนวน 26 บทความ รวมทั้งผ่านช่องทาง Social Media ด้วย ซึ่งมีผลการดำเนินงานครบถ้วนสูงกว่าเป้าหมายตามเกณฑ์การให้คะแนนตามที่กำหนดไว้ในคำรับรองการปฏิบัติงานในระดับดีมาก ค่าคะแนนที่ได้ 5.0000

บทความ CREATIVE SPACE WORKSHOP จำนวน 26 บทความ มีดังนี้

(1) Creative Art Workshop โดย WORKPOINT



- (2) Decoding the Customer's DNA โดย Sansiri DSD
- (3) Crafts Innovation โดย ศูนย์ส่งเสริมศิลปาชีพระหว่างประเทศ (SACICT)
- (4) HAND HEAD HEART โดย Propaganda
- (5) Stylist Class โดย นิตยสาร Madame Figaro
- (6) Korakot Open House โดย กรกต อารมย์ดี
- (7) The Making of Thai Souvenir โดย HARNN
- (8) Design is not a Common Sense (Business Opportunity by Design) โดย FIF

Design Studio

- (9) From Concept to Reality โดย Wallpaper* Thai Edition
- (10) Cinematic Sound Design โดย ณพวัฒน์ ลิขิตวงค์
- (11) 1984 - 2012 Strolling in the fast lane : How we create (attractive) simple thing from (extraordinary) world โดย Viera by Ragazze
- (12) No Artificial Added โดย TNOP
- (13) Kraft Werk โดย Mass Universe และ Int2 Studio
- (14) Illustration Workshop - Drawing for communication by Precise Monkey Studio
- (15) Window Display - The Eyes of Brand โดย Greyhound
- (16) Bangkok Street Photography โดย วินัย ดิษฐจร
- (17) The Shadow 9 โดย Flynov III
- (18) Open FARM โดย FARMGROUP
- (19) Design Usability for Digital Consumer Behavior โดย Brand Baker
- (20) The City Hacker (เกรียนเมือง) โดย Apostrophy's
- (21) Missing Piece of Love โดย ๑4๑ Social Enterprise
- (22) "Making Friend" Workshop สำหรับคนอยากมีเพื่อน (แปลกๆ) โดย be>our>friend
- (23) If I'm not a Photographer โดย Chamni's Eye
- (24) Design is not a Common Sense (Business Opportunity by Design) โดย FIF

DesignStudio

- (25) Illustration Workshop – การวาดภาพเพื่อการสื่อสาร โดย Precise Monkey Studio
- (26) Re-Inventing the Vernacular #2 : domestic-meet-public scape โดย all(zone)

2) **Creativity Unfolds** ศูนย์สร้างสรรค์งานออกแบบ ได้มีการจัดสัมมนา ชุมนุมนักคิด นักสร้างสรรค์ เป็นประจำทุกปี ซึ่งมีผลการดำเนินงานครบถ้วนตามเกณฑ์การให้คะแนนตามที่กำหนดไว้ในคำรับรองการปฏิบัติงานในระดับดีมาก ค่าคะแนนที่ได้ 5.0000 โดยมีผลการดำเนินงานสรุปได้ ดังนี้

(1) เตรียมความพร้อมสำหรับการจัดงานสัมมนาประจำปี มีการวางแผนงาน การกำหนดรูปแบบ และเนื้อหาการจัดงาน จองสถานที่การจัดงาน เชิญวิทยากรทั้งชาวไทยและต่างประเทศมาบรรยาย พร้อมทั้งมีการเผยแพร่งานประชาสัมพันธ์ให้ประชาชนสนใจและเข้าร่วมกิจกรรมดังกล่าว

(2) จัดกิจกรรมสัมมนาประจำปี Creativities Unfold 2013 ที่ ศูนย์สร้างสรรค์งานออกแบบ กรุงเทพฯ ณ โรงภาพยนตร์สกาล่า ในวันที่ 7- 8 กันยายน 2556 ทั้งนี้มีผู้เข้าร่วมสัมมนา จำนวน 1,301 คน

(3) จัด International Workshop ในช่วงวันที่ 9 และ 11 กันยายน 2556 โดยมีผู้เข้าร่วมสัมมนาเชิงปฏิบัติการ จำนวน 60 คน

(4) เผยแพร่ความรู้เกี่ยวกับแนวคิดด้านการออกแบบและพัฒนาผลิตภัณฑ์โดยสามารถนำบทสัมภาษณ์เผยแพร่ผ่านช่องทางสื่อต่างๆ ทั้งในส่วนของหนังสือ ทีวีดีและ ผ่านสื่อ Social Network

(5) ประเมินผลการสำรวจระดับความสนใจและความตั้งใจของผู้เข้าร่วมสัมมนา International Symposium และอบรมเชิงปฏิบัติการ International Workshop ที่จะนำความรู้เกี่ยวกับแนวคิดด้านการออกแบบและพัฒนาผลิตภัณฑ์ที่ได้รับการถ่ายทอดไปใช้ประโยชน์

3) โรงเรียนเทศบาลเข้าร่วมนำหลักการพัฒนาการของสมองแต่ละช่วงวัย (Brain Based Learning-BBL) ไปใช้ในกระบวนการจัดการเรียนรู้ในระดับอนุบาลและชั้นประถมศึกษาปีที่ 1

สปร. ได้ดำเนินการโครงการขยายผลการจัดการเรียนรู้ตามหลักการพัฒนาสมองในโรงเรียนเทศบาล โดยมีโรงเรียนเทศบาลเข้าร่วมนำหลักการพัฒนาการของสมองแต่ละช่วงวัย ไปใช้ในกระบวนการจัดการเรียนรู้ในระดับอนุบาลและชั้นประถมศึกษาปีที่ 1 เพิ่มขึ้น 113 โรงเรียน ซึ่งมีผลการดำเนินงานครบถ้วนสูงกว่าเป้าหมายตามเกณฑ์การให้คะแนนตามที่กำหนดไว้ในคำรับรองการปฏิบัติงานในระดับดีมาก ค่าคะแนนที่ได้ 5.0000 โดยมีผลการดำเนินงานสรุปได้ ดังนี้

(1) จัดจ้างสถาบันการเรียนรู้ มหาวิทยาลัยเทคโนโลยีพระจอมเกล้าธนบุรี เพื่อทำหน้าที่บริหารจัดการอบรมขยายผลการจัดการเรียนรู้ตามหลักการพัฒนาสมอง

(2) วางแผนการดำเนินงานร่วมกับคณะทำงาน จาก 3 หน่วยงาน ประกอบด้วย สำนักงานบริหารและพัฒนาองค์ความรู้ สมาคมสันนิบาตเทศบาลแห่งประเทศไทย และมหาวิทยาลัยเทคโนโลยีพระจอมเกล้าธนบุรี

(3) เก็บรวบรวมข้อมูลเบื้องต้นในพื้นที่ และนำข้อมูลมาประกอบการจัดทำหลักสูตร จำนวน 6 หลักสูตร

(4) จัดการอบรมขยายผลการจัดการเรียนรู้ตามหลักการพัฒนาสมอง ทั้ง 6 หลักสูตร ในโรงเรียน จำนวน 113 แห่ง มีผู้เข้ารับการอบรมซึ่งเป็นผู้บริหารสถานศึกษา ผู้ที่รับผิดชอบด้านการศึกษาของเทศบาล ครูระดับอนุบาล และประถมศึกษา ซึ่งกระบวนการถ่ายทอดความรู้ให้ผู้เข้ารับการอบรมเน้นให้ผู้เข้ารับการอบรมเกิดการเรียนรู้ จากการลงมือปฏิบัติจริง การอภิปราย การแลกเปลี่ยนความคิดเห็นและประสบการณ์ระหว่างผู้มีส่วนร่วมในการอบรม รวมทั้งเน้นการสร้างแรงบันดาลใจ การกระตุ้นให้เกิดความตระหนักถึงการเปลี่ยนแปลงของโลก และสิ่งที่เกิดขึ้นในปัจจุบัน ให้ครูรู้เท่าทันศิษย์และสามารถจัดการเรียนรู้ให้เด็กเกิดการเรียนรู้ได้เต็มตามศักยภาพ

(5) การติดตามและประเมินผลก็นำไปใช้เมื่อการอบรมแต่ละหลักสูตรเสร็จสิ้นลง จะดำเนินการติดตามและประเมินผลก็นำความรู้จากการอบรมของผู้เข้าร่วมอบรมไปใช้ โดยการลงพื้นที่สำรวจและเก็บข้อมูลการนำหลักการเรียนรู้ตามหลักการพัฒนาการสมองไปใช้ในโรงเรียน แล้วนำผลข้อมูลที่ได้มาวิเคราะห์และทำการประเมินผลความสำเร็จของโครงการ โดยใช้แบบบันทึกข้อมูลจากการสังเกต (Observation) โดยร่วมสังเกตการณ์ในชั้นเรียน และการสัมภาษณ์ครู นักเรียน และผู้บริหารสถาบันการศึกษาของครูที่ได้เข้าอบรม

4) ศูนย์หรือโรงเรียนในสังกัดท้องถิ่น และหรือกรุงเทพมหานคร และหรือสำนักงานคณะกรรมการการศึกษาขั้นพื้นฐาน ที่เข้าร่วมนำหลักการพัฒนาการของสมองแต่ละช่วงวัย ไปใช้ในกระบวนการจัดการเรียนรู้ในระดับศูนย์เด็กเล็กและหรือระดับอนุบาลและหรือชั้นประถมปีที่ 1

สปร. ได้ทำความร่วมมือกับศูนย์ปฐมวัยต้นแบบเข้มแข็ง สำนักงานเขตพื้นที่การศึกษา ประถมศึกษานครสวรรค์ เขต 1 กระทรวงศึกษาธิการ ในการถ่ายทอดองค์ความรู้ด้านการจัดการเรียนรู้ตามหลักการ พัฒนาสมองของเด็กช่วงอายุ 0-9 ปี ให้กับครูในศูนย์พัฒนาเด็กเล็ก ครูระดับปฐมวัยและครูระดับประถมศึกษาปีที่ 1-3 ในพื้นที่ขยายผล จังหวัดนครสวรรค์ เพื่อให้มีความรู้ ความเข้าใจสามารถนำหลักการแนวคิดไปปรับใช้ได้ อย่างถูกต้องเหมาะสมกับบริบทในพื้นที่ โดยจัดอบรม 2 กลุ่มเป้าหมาย คือ กลุ่มผู้ขับเคลื่อนเชิงนโยบายในพื้นที่ขยายผล จำนวน 60 คน และครูผู้สอนศูนย์พัฒนาเด็กเล็กและครูปฐมวัย จำนวน 71 แห่ง ซึ่งมีผลการดำเนินงานครบถ้วน สูงกว่าเป้าหมายตามเกณฑ์การให้คะแนนตามที่กำหนดไว้ในคำรับรองการปฏิบัติงานในระดับดีมาก ค่าคะแนนที่ได้ 5.0000

3.1.4 การดำเนินงานตามแผนงาน/โครงการร่วมกับเครือข่าย

สปร. ดำเนินการได้ครบถ้วนตามเกณฑ์การให้คะแนนตามที่กำหนดไว้ในคำรับรองการปฏิบัติงานในระดับดีมาก โดยสรุปผลการดำเนินงาน ดังนี้

1) การพัฒนาแหล่งเรียนรู้เครือข่ายจังหวัด (ตามแนวคิดอุทยานการเรียนรู้)

สำนักงานอุทยานการเรียนรู้ (สอร.) ได้พัฒนาแหล่งเรียนรู้เครือข่ายจังหวัด โดยได้ให้การ พัฒนา ส่งเสริม สนับสนุนห้องสมุด/แหล่งเรียนรู้ระดับจังหวัดที่เปิดให้บริการแล้ว 8 แห่ง ได้แก่ 1) ห้องสมุด ประชาชนเทศบาลนครระยอง 2) ศูนย์ชุมชนทรัพยากรความรู้จังหวัดอ่างทอง 3) ห้องสมุดประชาชนเทศบาลนครหาดใหญ่ จังหวัดสงขลา 4) หอสมุดประชาชนเทศบาลนครลำปาง 5) ศูนย์การเรียนรู้ปัทมาเสวี จังหวัดลำปาง 6) อุทยานการ เรียนรู้สมุทรสาคร 7) อุทยานการเรียนรู้เทศบาลเมืองสตูล 8) อุทยานการเรียนรู้พะเยา

รวมทั้งได้มีห้องสมุด/แหล่งเรียนรู้ของหน่วยงานภาคีเครือข่ายของ สอร. ที่ได้รับการถ่ายทอด องค์ความรู้ด้านห้องสมุดมีชีวิต ตลอดจนการส่งเสริมและสนับสนุนในด้านต่างๆ จนสามารถเปิดให้บริการได้อย่างเป็น รูปธรรมเพิ่มเติม จำนวน 2 แห่ง ได้แก่ 1) อุทยานการเรียนรู้ระยอง และ 2) อุทยานการเรียนรู้ตราด

ผลการดำเนินงานครบถ้วนตามเกณฑ์การให้คะแนนตามที่กำหนดไว้ในคำรับรองการ ปฏิบัติงานในระดับดีมาก ค่าคะแนนที่ได้ 5.0000

2) พิพิธภัณฑ์ติดล้อ (Muse Mobile)

สปร. โดยสถาบันพิพิธภัณฑ์การเรียนรู้แห่งชาติ (สพร.) มีผลการดำเนินงานครบถ้วนตาม เกณฑ์การให้คะแนนตามที่กำหนดไว้ในคำรับรองการปฏิบัติงานในระดับดีมาก ค่าคะแนนที่ได้ 5.0000 โดยมีผลการ ดำเนินงานสรุปได้ ดังนี้

(1) การเตรียมการ ดำเนินการคัดเลือกท้องถิ่นที่พร้อมในการสนับสนุนด้านสถานที่และ สาธารณูปโภค ด้านงานประชาสัมพันธ์ การจัดองค์ความรู้เกี่ยวกับประวัติศาสตร์และวัฒนธรรมของท้องถิ่น และ ดำเนินการประสานความร่วมมือกับหน่วยงานเทศบาลหรือองค์การบริหารส่วนจังหวัดใน 2 ภูมิภาค ได้แก่

- ภาคตะวันออกเฉียงเหนือ 3 แห่ง ได้แก่ จังหวัดมุกดาหาร จังหวัดกาฬสินธุ์ 2 แห่ง
- ภาคใต้ 3 แห่ง ได้แก่ จังหวัดกระบี่ จังหวัดสตูล และจังหวัดระนอง

(2) การจัดทำเนื้อหาองค์ความรู้สัญจร ดำเนินการจัดทำเนื้อหาพิพิธภัณฑ์ ส่วนที่ 1 เรียงความประเทศไทย และ ส่วนที่ 2 วิถีชีวิตความเป็นอยู่ วัฒนธรรม/ประเพณี ของท้องถิ่นที่จัดแสดงพิพิธภัณฑ์ หรือรูปแบบการจัดกิจกรรมส่งเสริมการเรียนรู้จากวิถีชีวิต และภูมิปัญญาของท้องถิ่น เสร็จเรียบร้อยแล้ว 2 จังหวัด

(3) การสัญจร “พิพิธภัณฑ์ติดล้อ” (Muse Mobile) จัดนิทรรศการเคลื่อนที่สัญจร พิพิธภัณฑ์ติดล้อ และกิจกรรมประกอบนิทรรศการ จำนวน 6 แห่ง โดยได้รับความร่วมมือจากเทศบาลและองค์การบริหารส่วนจังหวัดในพื้นที่ และเครือข่ายพิพิธภัณฑ์ท้องถิ่นที่เกี่ยวข้อง

● ภาคตะวันออกเฉียงเหนือ

(1) ร่วมกับองค์การบริหารส่วนจังหวัดมุกดาหาร เทศบาลเมืองมุกดาหาร สมาคมอุตสาหกรรมการท่องเที่ยวจังหวัดมุกดาหารและสมาคมสื่อมวลชนจังหวัดมุกดาหาร จัดงานพิพิธภัณฑ์ติดล้อ ณ บริเวณลานสนามกีฬาากลางจังหวัดมุกดาหาร ระหว่างวันที่ 21 พฤศจิกายน 2555 ถึงวันที่ 28 กุมภาพันธ์ 2556

(2) ร่วมกับเทศบาลเมืองกาฬสินธุ์ องค์การบริหารส่วนจังหวัดกาฬสินธุ์ มหาวิทยาลัยเทคโนโลยีราชมงคลอีสาน วิทยาเขตกาฬสินธุ์ มหาวิทยาลัยราชภัฏกาฬสินธุ์ สำนักงานเขตพื้นที่การศึกษาประถมศึกษากาฬสินธุ์ เขต 1 สำนักงานเขตพื้นที่ศึกษามัธยมศึกษา เขต 24 วิทยาลัยสารพัดช่างกาฬสินธุ์และพิพิธภัณฑ์สิรินธร จัดงานพิพิธภัณฑ์ติดล้อ ณ หน้าศาลากลาง อำเภอเมือง จังหวัดกาฬสินธุ์ ระหว่างวันที่ 26 มีนาคม -30 มิถุนายน 2556

(3) ร่วมกับพิพิธภัณฑ์สิรินธร จังหวัดกาฬสินธุ์และศูนย์แสดงพันธุ์สัตว์น้ำภูเกิด จัดงานพิพิธภัณฑ์ติดล้อ ระหว่างวันที่ 12 สิงหาคม - 31 ตุลาคม 2556

● ภาคใต้

(1) ร่วมกับเทศบาลเมืองกระบี่ และการท่องเที่ยวแห่งประเทศไทยสำนักงานกระบี่ จัดงานพิพิธภัณฑ์ติดล้อ ณ ลานจอดรถสาธารณะเขาขนานน้ำ ระหว่างวันที่ 12 ธันวาคม 2555 - 28 กุมภาพันธ์ 2556

(2) ร่วมกับเทศบาลเมืองสตูล จัดงานพิพิธภัณฑ์ติดล้อ ณ บริเวณอุทยานการเรียนรู้จังหวัดสตูล ระหว่างวันที่ 2 เมษายน - 30 มิถุนายน 2556

(3) ร่วมกับเทศบาลเมืองระนอง จัดงานพิพิธภัณฑ์ติดล้อ ณ ลานอนุสาวรีย์คอซู้เจียง ระหว่างวันที่ 8 สิงหาคม - 31 ตุลาคม 2556

(4) การติดตามการดำเนินงาน ดำเนินการประเมินความพึงพอใจผู้เข้าชมนิทรรศการ พิพิธภัณฑ์ติดล้อ (Muse Mobile) ทั้ง 6 แห่ง

(5) จัดทำรายงานการพัฒนารูปแบบ/วิธีการจัดนิทรรศการ “พิพิธภัณฑ์ติดล้อ”

3) เครือข่ายที่นำองค์ความรู้ของ สบร. ไปขยายผล

มีหน่วยงาน/สถาบัน/องค์กรที่เป็นเครือข่ายจำนวน 354 แห่ง นำองค์ความรู้ของ สบร.ไปใช้ขยายผล ได้แก่ องค์ความรู้ด้านห้องสมุดมีชีวิต ด้านพิพิธภัณฑ์ ด้านการออกแบบ และความคิดสร้างสรรค์ และด้านการจัดการเรียนรู้ตามหลักการพัฒนาสมอง (Brain-Based Learning) และศูนย์ความรู้กินได้ เป็นต้น

ผลการดำเนินงานครบถ้วนสูงกว่าเป้าหมายตามเกณฑ์การให้คะแนนตามที่กำหนดไว้ในคำรับรองการปฏิบัติงานในระดับดีมาก ค่าคะแนนที่ได้ 5.0000

รายละเอียดหน่วยงานที่มีการนำองค์ความรู้ไปขยายผล ดังนี้

องค์ความรู้	เครือข่ายที่นำองค์ความรู้ของ สปร. ไปขยายผล
<ul style="list-style-type: none"> ● องค์ความรู้ด้านการจัดการเรียนรู้ตามหลักการพัฒนาสมอง (Brain-Based Learning) 	<ul style="list-style-type: none"> ● โรงเรียนนำร่องต้นแบบ โรงเรียนเทศบาล โรงเรียนเอกชน และโรงเรียนในจังหวัดนครสวรรค์ จำนวน 313 โรงเรียน
<ul style="list-style-type: none"> ● องค์ความรู้ของศูนย์ความรู้กินได้ <ul style="list-style-type: none"> - ศูนย์ความรู้กินได้ : มีพื้นที่ให้บริการความรู้ พื้นที่จัดกิจกรรม ชั้นหนังสือทำมาหากิน กล่องความรู้กินได้ และนักจัดการความรู้ - มุมความรู้กินได้ : ชั้นหนังสือทำมาหากิน กล่องความรู้กินได้ และนักจัดการความรู้ - นักจัดการความรู้ : กล่องความรู้กินได้ และนักจัดการความรู้ 	<ul style="list-style-type: none"> ● หน่วยงาน จำนวน 18 แห่ง
<ul style="list-style-type: none"> ● องค์ความรู้และประสบการณ์ในการบริหารจัดการอุทยานการเรียนรู้ ภายใต้แนวคิด “ห้องสมุดมีชีวิต” รวมทั้งการสนับสนุนและให้คำปรึกษาแนะนำในด้านการบริหารจัดการ การคัดเลือกสื่อ หนังสือสารการเรียนรู้ที่สอดคล้องกับทุกช่วงวัย ด้านระบบเทคโนโลยีสารสนเทศ ด้านการจัดกิจกรรมส่งเสริมการอ่านการเรียนรู้ และการเตรียมความพร้อมของบุคลากรของหน่วยงานภาคีเครือข่าย 	<ul style="list-style-type: none"> ● ภาครัฐและภาคเอกชนในส่วนกลางและส่วนภูมิภาค จำนวน 7 หน่วยงาน ได้แก่ กระทรวงวัฒนธรรม สำนักงานคณะกรรมการการศึกษาขั้นพื้นฐาน สำนักงานส่งเสริมการศึกษานอกระบบและการศึกษาตามอัธยาศัย กระทรวงศึกษาธิการ ศูนย์อำนวยการบริหารจังหวัดชายแดนภาคใต้ กรุงเทพมหานคร เทศบาลนครยะลา และบริษัท แอล. พี.เอ็น. ดีเวลลอปเม้นท์ จำกัด (มหาชน)
<ul style="list-style-type: none"> ● องค์ความรู้ด้านการออกแบบ และความคิดสร้างสรรค์ ภายใต้โครงการ mini TCDC 	<ul style="list-style-type: none"> ● หน่วยงานภายนอกภาครัฐและเอกชน /องค์กรต่างๆ ทั่วประเทศ จำนวน 13 แห่ง
<ul style="list-style-type: none"> ● ต้นแบบการเรียนรู้เพื่อเครือข่าย (Discovery Museum Knowledge Model (DMKM) วัตถุประสงค์สำคัญเพื่อให้ผู้ปฏิบัติงานด้านพิพิธภัณฑ์เข้าใจขอบเขตของกิจกรรมต่างๆ ที่อยู่ภายใต้กรอบ คำจำกัดความของพิพิธภัณฑ์ (ICOM) รวมทั้งมีความรู้ ความเข้าใจ และทักษะเกี่ยวกับงานพิพิธภัณฑ์ เช่น การวางแผน การบริหารจัดการ การจัดการคอล-เลคชั่น การอนุรักษ์คอลเลคชั่น การออกแบบและพัฒนานิทรรศการ กิจกรรมการศึกษา ความต้องการของผู้เข้าชม การสร้างสรรค์กิจกรรมต่างๆ ที่เกี่ยวข้องกับชุมชน และการเพิ่มประสิทธิภาพในการดำเนินงานพิพิธภัณฑ์และการสร้างเครือข่าย 	<ul style="list-style-type: none"> ● พิพิธภัณฑ์เครือข่ายจำนวน 3 แห่ง ได้แก่ พิพิธภัณฑ์แมลงสยาม จังหวัดเชียงใหม่ พิพิธภัณฑ์ภูเก็ทไทยหัว จังหวัดภูเก็ต และพิพิธภัณฑ์ซบจำปา จังหวัดลพบุรี

3.2 มิติที่ 2 ด้านคุณภาพการให้บริการ (น้ำหนักร้อยละ 10) ค่าคะแนนที่ได้ 4.6390

3.2.1 การนำผลการสำรวจความพึงพอใจในการให้บริการของปีงบประมาณ พ.ศ. 2555 เพื่อใช้ประโยชน์ต่อการปฏิบัติงานขององค์การมหาชนในการเรียนรู้และเข้าใจผู้รับบริการ เพื่อปรับปรุงการให้บริการให้มีคุณภาพตรงตามความต้องการของผู้รับบริการ สบร. ได้ดำเนินการดังนี้

1) วิเคราะห์ผลการสำรวจความพึงพอใจประจำปีงบประมาณ พ.ศ. 2555 เพื่อวิเคราะห์ จุดอ่อน จุดแข็ง และข้อเสนอแนะจากผู้รับบริการในแต่ละประเด็นในแหล่งเรียนรู้ของ สบร.

2) จัดทำกรอบแนวทางการพัฒนา/ปรับปรุงงานบริการ โดยใช้ข้อมูลผลการสำรวจความพึงพอใจประจำปีงบประมาณ พ.ศ.2555 เสนอคณะกรรมการบริหาร สบร.เพื่อพิจารณา เมื่อวันที่ 30 มกราคม 2556

3) ดำเนินการตามกรอบแนวทางการพัฒนา/ปรับปรุงงานบริการในแหล่งเรียนรู้ของ สบร.

4) ติดตามผลการดำเนินงาน ดังนี้

● สำนักงานอุทยานการเรียนรู้

1) เพิ่มจำนวนหนังสือและ e-Book

- จัดหาหนังสือและสื่อการเรียนรู้เพิ่มขึ้นอีก 10,931 เล่ม และนิตยสาร 200 ชื่อเรื่อง โดยการแนะนำจากผู้รับบริการ เจ้าหน้าที่ และทีมบรรณารักษ์

- จัดทำ e-Book ภายใต้โครงการ TK Public Online Library ซึ่งเป็นการจัดทำและพัฒนา ระบบห้องสมุดออนไลน์ ให้บริการยืม-คืน หนังสือผ่านเว็บไซต์ www.tkpark.or.th และแอปพลิเคชัน TK Public Online Library

2) ศึกษาความเป็นไปได้ในการจัดตั้งศูนย์การเรียนรู้สร้างสรรค์ของประเทศเบื้องต้น โดยดำเนินการสำรวจความต้องการของผู้รับบริการ เพื่อเป็นข้อมูลสนับสนุนการจัดตั้งศูนย์การเรียนรู้สร้างสรรค์ของประเทศ (National Knowledge Center) รองรับความต้องการใช้บริการแหล่งเรียนรู้ของ สบร.

● ศูนย์สร้างสรรค์งานออกแบบ (TCDC)

1) จัดเจ้าหน้าที่พาชมนิทรรศการถาวรและนิทรรศการชั่วคราว เพื่อพัฒนาทักษะความรู้และการบริการเพิ่มเติมให้กับเจ้าหน้าที่ ให้สามารถสื่อสารและเผยแพร่ความรู้กับผู้เข้ามาใช้บริการได้อย่างชัดเจนมากขึ้น และกำหนดเจ้าหน้าที่ที่รับผิดชอบในการพาเข้าเยี่ยมชมนิทรรศการในแต่ละวันให้มีความเหมาะสม

2) ศึกษาความเป็นไปได้ของพื้นที่ถาวรของศูนย์สร้างสรรค์งานออกแบบ โดยจัดทำแนวคิดการพัฒนาการใช้ประโยชน์พื้นที่ถนนเจริญกรุง ในส่วนอาคารโปรซันยีกลาง บางรัก มีเป้าหมายเป็นต้นแบบอาคารเพื่อการเรียนรู้ในศตวรรษที่ 21 และมีพื้นที่การเรียนรู้แนวใหม่ที่เป็นแหล่งเรียนรู้ที่มุ่งสร้างสรรค์โอกาสใหม่ ๆ ให้กับประชาชน และผู้ประกอบการสร้างสรรค์ ด้วยการพัฒนาสินทรัพย์เก่าของประเทศ รวมทั้งวิเคราะห์ความต้องการในการใช้พื้นที่ของ TCDC คำนึงถึงการใช้ประโยชน์สูงสุด ศึกษาถึงรูปแบบการให้บริการ และการจัด Programming บนพื้นที่ใหม่ ให้สอดคล้องกับสถานการณ์โลกที่เปลี่ยนแปลงและความต้องการของกลุ่มเป้าหมายหลักมากขึ้น

● สถาบันพิพิธภัณฑ์การเรียนรู้แห่งชาติ

1) ศึกษาผังแม่บทเพื่อใช้พื้นที่ของมิวเซียมสยามให้เหมาะสม โดยจัดทำกรอบแนวทางการดำเนินงาน กำหนดวัตถุประสงค์และเป้าหมายการศึกษาผังแม่บทการใช้พื้นที่อย่างชัดเจน เพื่อให้ได้ผลการศึกษามีคุณภาพและสามารถนำข้อมูลมาใช้ประกอบการจัดพื้นที่ให้เหมาะสม และเกิดประโยชน์สูงสุดต่อไป

2) ปรับปรุงนิทรรศการของมิวเซียมสยาม โดยกำหนดกลไกการทำงาน แต่งตั้งคณะทำงานด้านกายภาพและวิชาการเพื่อดำเนินการวางแผนควบคุมการปรับปรุงนิทรรศการมิวเซียมสยาม และนำเสนอแนวทางควบคุมกำกับกับการดำเนินการเกี่ยวกับการปรับปรุงเพื่อเพิ่มพื้นที่ภายในอาคารให้มีพื้นที่สำหรับนิทรรศการหมุนเวียนเพิ่มมากขึ้น และปรับปรุงชุดนิทรรศการหลัก รวมทั้งดำเนินงานในส่วนของการวิจัยเนื้อหาและการเขียนบทนิทรรศการ

สปร. ได้รายงานผลการปรับปรุงงานตามผลการสำรวจความพึงพอใจดังกล่าวข้างต้นต่อคณะกรรมการบริหาร ซึ่งผลการดำเนินงานดังกล่าวเป็นไปตามเกณฑ์การให้คะแนนที่กำหนดไว้ในคำรับรองการปฏิบัติงานในระดับดีมาก ค่าคะแนนที่ได้ 5.0000

อย่างไรก็ดี การดำเนินการนำผลการสำรวจความพึงพอใจในการให้บริการของปีงบประมาณ พ.ศ. 2555 เพื่อปรับปรุงการให้บริการให้มีคุณภาพตรงตามความต้องการของผู้รับบริการตามเกณฑ์การประเมินผลนั้น ควรมีการดำเนินการอย่างต่อเนื่องในช่วงสามไตรมาสแรก เนื่องจากจะเกิดผลจากการปรับปรุงงานที่เป็นประโยชน์ต่อการสำรวจความพึงพอใจในการให้บริการครั้งต่อไปของปีงบประมาณ พ.ศ. 2556

3.2.2 สปร. ได้จัดจ้างกับบริษัท ทริส คอร์ปอเรชั่น จำกัด ดำเนินการสำรวจความพึงพอใจผู้รับบริการ ประจำปีงบประมาณ พ.ศ. 2556 ตามลักษณะงานบริการของหน่วยงานภายใน 3 หน่วยงาน ดังนี้

1) ศูนย์สร้างสรรค์งานออกแบบ (TCDC) ณ ห้างสรรพสินค้า ดิเอ็มโพเรียม สำรวจทั้งสมาชิกและผู้ใช้บริการทั่วไป

2) สำนักงานอุทยานการเรียนรู้ (TK park) ณ ห้างสรรพสินค้าเซ็นทรัลเวิร์ลด์ ชั้น 8 สำรวจทั้งสมาชิกและผู้ใช้บริการทั่วไป

3) สถาบันพิพิธภัณฑ์การเรียนรู้แห่งชาติ (NDMI) ณ มิวเซียมสยาม อาคารเดิมสำนักงานปลัดกระทรวงพาณิชย์ ถ.สนามไชย พระนคร สำรวจผู้ให้บริการทั่วไป

กลุ่มตัวอย่าง คือ ผู้รับบริการของทั้ง 3 หน่วยงาน ๆ ละไม่น้อยกว่า 400 คน โดยมีการประเมินสถานภาพงานบริการครอบคลุมประเด็นสำคัญคือ

(1) ความคาดหวังของผู้รับบริการ (Customer Expectations) ที่เกิดขึ้นจากประสบการณ์ในการใช้บริการประเภทต่างๆ ของแหล่งเรียนรู้ รวมถึงข้อมูลที่ได้รับรู้ผ่านสื่อโฆษณา และการประชาสัมพันธ์อื่น ๆ

(2) คุณภาพในสายตาของผู้รับบริการ (Perceived Quality) โดยประเมินความพึงพอใจจากองค์ประกอบที่สำคัญ 3 ด้าน คือ กระบวนการหรือขั้นตอนการให้บริการ เจ้าหน้าที่หรือบุคลากรที่ให้บริการ และสิ่งอำนวยความสะดวก รวมทั้งความพึงพอใจต่อการให้บริการโดยภาพรวม

(3) ความคุ้มค่าของบริการ (Perceived Value) ประเมินด้วยคำถาม 2 กลุ่ม คือ ความพอใจต่อราคาค่าใช้จ่ายของบริการประเภทต่างๆ ณ ระดับคุณภาพในปัจจุบัน และความพอใจต่อคุณภาพ ณ ระดับราคาในปัจจุบัน

คณะกรรมการบริหาร สปร. ได้พิจารณาเห็นชอบกรอบการสำรวจความพึงพอใจ วิธีการสำรวจ/แบบสอบถามด้วยแล้ว

ผลการสำรวจ พบว่า ผู้ใช้บริการมีระดับความพึงพอใจในภาพรวมอยู่ในระดับดีมาก เฉลี่ยร้อยละ 86.39 ค่าคะแนนที่ได้ 4.2780 ซึ่งมีความครบถ้วนตามเกณฑ์ที่กำหนดไว้ในคำรับรองการปฏิบัติงาน โดยมีรายละเอียดดังนี้

หน่วยงานให้บริการ	ผลการสำรวจในภาพรวม (ร้อยละ)
1) สำนักงานอุทยานการเรียนรู้ (TK Park)	84.38
2) ศูนย์สร้างสรรค์งานออกแบบ (TCDC)	84.96
3) สถาบันพิพิธภัณฑ์การเรียนรู้แห่งชาติ (มิวเซียมสยาม)	89.84
ภาพรวม 3 หน่วยงาน	86.39

1) TK park ผู้รับบริการร้อยละ 88.30 มีความพึงพอใจระดับมากถึงมากที่สุด มีความพึงพอใจในภาพรวมเฉลี่ยร้อยละ 84.38 ด้านที่มีคะแนนความพึงพอใจสูงสุดคือ ด้านคุณภาพ/ประโยชน์/คุณค่าที่ได้รับจากการบริการ (4.28) ในส่วนของด้านสถานที่และสิ่งอำนวยความสะดวก ด้านบุคลากรและเจ้าหน้าที่ ผู้ใช้บริการ ด้านกระบวนการและขั้นตอนให้บริการมีคะแนนความพึงพอใจเท่ากัน ทั้งสามด้าน (4.12)

สำหรับความต้องการในการที่จะมาใช้บริการ TK PARK อีกในอนาคต จากการสำรวจพบว่า ผู้ใช้บริการส่วนใหญ่คิดว่าจะมาใช้บริการต่อแน่นอนร้อยละ 58.25 รองลงมา คิดว่าจะมาใช้บริการต่อ ร้อยละ 37.03 และไม่แน่ใจ ร้อยละ 4.72

เป็นที่น่าสังเกตว่า จำนวนของผู้ที่บอกว่าจะมาใช้บริการต่อแน่นอน มีจำนวนน้อยกว่าสมาชิกของ TK park (ร้อยละ 73.47) ซึ่งควรมีการศึกษาต่อไปถึงพฤติกรรมการมาใช้บริการของกลุ่มสมาชิก

2) TCDC ผู้รับบริการร้อยละ 90.30 มีความพึงพอใจระดับมากถึงมากที่สุด มีความพึงพอใจในภาพรวมเฉลี่ยร้อยละ 84.96 และด้านที่มีคะแนนความพึงพอใจสูงสุดคือ ด้านสถานที่และสิ่งอำนวยความสะดวก (4.28) รองลงไปคือ ด้านคุณภาพ/ประโยชน์/คุณค่าที่ได้รับจากการบริการ (4.18) ด้านบุคลากรและ เจ้าหน้าที่ ผู้ใช้บริการ (4.14) ด้านกระบวนการและขั้นตอนให้บริการ (4.12)

สำหรับความต้องการในการที่จะมาใช้บริการ TCDC อีกในอนาคต จากการสำรวจพบว่า ผู้ใช้บริการส่วนใหญ่คิดว่าจะมาใช้บริการต่อ ร้อยละ 49.88 อันดับ 2 คือ คิดว่าจะมาใช้บริการต่อแน่นอน ร้อยละ 44.17 อันดับ 3 คือ ไม่แน่ใจ ร้อยละ 5.96 ซึ่งโดยภาพรวมในปีหน้า จะยังคงมีผู้ให้บริการที่มาใช้บริการ TCDC ต่อประมาณร้อยละ 94.04 นับว่าสูงมาก และครอบคลุมทั้งจำนวนผู้ที่เป็สมาชิกและไม่ได้เป็สมาชิก

3) NDMI เฉพาะในส่วนของ Museum Siam ผู้รับบริการร้อยละ 92.70 มีความพึงพอใจระดับมากถึงมากที่สุด มีความพึงพอใจในภาพรวมเฉลี่ยร้อยละ 89.84 และด้านที่มีคะแนนความพึงพอใจสูงสุดคือ ด้านสถานที่และสิ่งอำนวยความสะดวก (4.44) รองลงไปคือ ด้านคุณภาพ/ประโยชน์/คุณค่าที่ได้รับจากการบริการ (4.43) ด้านกระบวนการและขั้นตอนให้บริการ (4.40) ด้านบุคลากรและเจ้าหน้าที่ ผู้ใช้บริการ (4.39)

สำหรับความต้องการใช้บริการมิวเซียมสยามอีกในอนาคต จากการสำรวจพบว่า ผู้ใช้บริการส่วนใหญ่คิดว่าจะมาใช้บริการต่อ ร้อยละ 50.50 อันดับ 2 คือ คิดว่าจะมาใช้บริการต่อแน่นอน ร้อยละ 32.00 และ

อันดับ 3 คือ ไม่น่าใจ ร้อยละ 17.50 โดยรวมแล้วมีถึงร้อยละ 82.50 ที่ต้องการใช้บริการต่อในอนาคต แม้จะยังไม่ทราบว่า จะได้มา อีกเมื่อไรก็ตาม

นอกจากนี้ ผลการสำรวจมีข้อเสนอแนะเพื่อพัฒนาแหล่งเรียนรู้ของ สบร. ประจำปีงบประมาณ พ.ศ. 2556 โดยสรุปดังนี้

TK park 1) การปรับปรุงระบบการจัดการหนังสือ ให้มีระบบการวางหนังสือที่ไม่ใช่ การให้เจ้าหน้าที่คอยจัดหนังสือเข้าที่เพื่อให้หนังสือมีการหมุนเวียนเร็วขึ้น 2) การเพิ่มระบบ review หรือ comment หนังสือในระบบการยืมคืน 3) การแนะนำกฎ กติกา แก่ผู้ใช้บริการ ควรจัดเป็นรอบแนะนำการใช้ตั้งแต่แรกเข้า 4) การจัดนิทรรศการและ กิจกรรมต่างๆ ให้เชื่อมโยงกับหนังสือที่มีอยู่โดยอาจจัดเป็นธีมเพื่อให้เกิดการเรียนรู้จากสื่อต่างๆ ที่มีอยู่ใน TK park ให้เชื่อมโยงกัน 5) การปรับปรุงสถานที่ให้สะดวกต่อการปรับเปลี่ยน บริหารพื้นที่ระหว่างวันที่มีผู้ใช้บริการมากและช่วงที่ไม่ค่อยมีผู้ใช้บริการ ด้วยการใช้เฟอร์นิเจอร์ที่เคลื่อนย้ายได้ง่ายและก่อให้เกิดเสียงรบกวนน้อย 6) การประชาสัมพันธ์เกี่ยวกับสื่ออิเล็กทรอนิกส์ เช่น เว็บไซต์และ TK app รวมทั้งการสอนการใช้อย่างจริงจัง

TCDC 1) การใช้ระบบ database ของสมาชิกในการปรับปรุงระบบ e-mail แจ้งข่าวสารแก่สมาชิกที่ตรงกับความต้องการของสมาชิกมากขึ้น 2) ปรับปรุงหนังสือในจุดที่มีความต้องการของใหม่ให้อัพเดทอยู่เสมอ 3) การจัดกิจกรรมที่เป็นประโยชน์ เชื่อมโยง ผู้ประกอบการ-นักออกแบบ-แหล่งเงินทุน ให้เพิ่มขึ้น ปรับปรุง TCDCconnect ให้มีการใช้งานเพิ่มขึ้น

NDMI เฉพาะในส่วนของ MUSE ควร 1) กำหนดตำแหน่งพิพิธภัณฑ์ให้ชัดเจนในใจผู้มารับบริการ ควรสร้างความแตกต่างจากพิพิธภัณฑ์อื่นๆ ให้ชัดเจน 2) จัดสรรและคัดสรรหัวข้อเรื่องในการจัดนิทรรศการให้สื่อสารว่าเป็นพื้นที่สำหรับ share idea และทดลองการจัดนิทรรศการใหม่ๆ ลดสัดส่วนเนื้อหาเกี่ยวกับวัฒนธรรมไทยที่ซ้ำกับพิพิธภัณฑ์แห่งอื่นลง 3) เพิ่มการประชาสัมพันธ์โดยใช้จุดแข็งของพิพิธภัณฑ์ ด้วยการกระตุ้นให้ผู้ที่มาเยี่ยมชม เพิ่มการใส่ #museumsiam หรือ #museum ไว้ในการโพสต์รูปภาพหรือกิจกรรมที่เกี่ยวข้อง 4) เพิ่มช่องทางเผยแพร่ผ่าน youtube โดยการอัดรายการแสดงที่น่าสนใจไว้แล้วอัปโหลดขึ้นบน youtube เพื่อเก็บไว้ศึกษาและอ้างอิงได้ในกรณีนิทรรศการที่ต้องลงทุนสูงและจัดค่อนข้างยาก 5) ปรับปรุงวิธีการนำเสนอเรื่องราวในนิทรรศการให้ชัดเจนมากขึ้น

รายงานการสำรวจความพึงพอใจผู้รับบริการ ประจำปีงบประมาณ พ.ศ. 2556 ของ สบร. จัดทำ ได้ละเอียดครบถ้วนดีมากทั้งเชิงปริมาณและคุณภาพ มีการนำเสนอข้อมูลสถิติ ทั้งรูปแบบตารางและกราฟ ซึ่ง สบร. ควรใช้ประโยชน์จากผลการสำรวจความพึงพอใจดังกล่าว โดยเฉพาะความเห็นที่เป็นข้อเสนอแนะของกลุ่มตัวอย่าง เพื่อใช้ในการปรับปรุงการให้บริการของหน่วยงานบริการของ สบร. ให้มีคุณภาพดียิ่งขึ้นต่อไป

3.3 มิติที่ 3 ด้านประสิทธิภาพของการปฏิบัติงาน (น้ำหนักร้อยละ 10) ค่าคะแนนที่ได้ 4.1034

3.3.1 การบริหารงบประมาณของ สบร. โดยงบประมาณที่ใช้จ่ายตามแผนการใช้จ่ายเงินของปีงบประมาณ พ.ศ. 2556 ที่ได้รับอนุมัติจากคณะกรรมการบริหาร สบร. จำนวน 821,076,000 บาท จากผลการเบิกจ่ายเงินตามแผนการใช้จ่ายเงินในรอบ 12 เดือนของปีงบประมาณ พ.ศ. 2556 ซึ่งดำเนินการเรียบร้อยแล้ว มีการเบิกจ่ายตามแผนและผูกพันสัญญา จำนวน 762,967,000 บาท คิดเป็นร้อยละ 92.92 ค่าคะแนนที่ได้ 3.5846 คะแนน

3.3.2 อัตราส่วนต้นทุนต่อหน่วยของการดำเนินโครงการ/กิจกรรม/นิทรรศการ/สื่อเผยแพร่ องค์ความรู้

- สถาบันพิพิธภัณฑ์การเรียนรู้แห่งชาติ (NDMI)

ดำเนินการออกแบบและจัดทำนิทรรศการ “ไกลไปไหน” เรียบร้อยแล้ว (เดิมโครงการมีชื่อว่า สังคมรักสวย รักงาม แต่ได้ขออนุมัติเปลี่ยนเพื่อความเหมาะสม) เปิดให้เข้าชมในช่วงระหว่างเดือนมิถุนายน – กันยายน 2556 ณ บริเวณอาคารอเนกประสงค์ โดยนำเสนอเรื่องราวเกี่ยวกับการจัดการเรียนรู้งานมนุษย์เพื่อให้เกิดความงาม ผู้คนในแต่ละวัฒนธรรมต่างก็มีมาตรฐานความงามที่แตกต่างกันไป ความงามเหล่านี้ใช่จะเป็นความสวยที่ไร้เหตุผล แต่ล้วนมีบริบททางสังคม เช่น ศาสนา พิธีกรรม ชนชั้น หรือสื่อมวลชน เป็นตัวกำหนดและให้คุณค่า

นิทรรศการมุ่งค้นหาปัจจัยที่เป็นต้นเหตุของมาตรฐานความงามต่างๆ เหล่านี้ และท้าทายผู้ชมว่าเราจะหลุดพ้นจากมันได้หรือไม่ มีผู้เข้าชมทั้งสิ้น 49,255 คน ใช้งบประมาณรวมทั้งสิ้น 6,631,579.50 บาท ดังนั้น ต้นทุนการจัดแสดงนิทรรศการ เฉลี่ย 134.64 บาทต่อครั้งหรือคน

- สำนักงานอุทยานการเรียนรู้ (TK park)

ดำเนินงานร่วมกับสำนักงานกองทุนสนับสนุนการวิจัย (สกว.) เพื่อคัดสรรหัวข้องานวิจัยของ สกว. มาจัดทำเป็นนิทรรศการและกิจกรรมเพื่อส่งเสริมการเรียนรู้ให้แก่เยาวชนและประชาชนทั่วไปในอุทยานการเรียนรู้ต้นแบบและบริการ ชั้น 8 อาคารศูนย์การค้าเซ็นทรัลเวิลด์

นอกจากนี้ได้จัดกิจกรรมการเรียนรู้แบบบูรณาการ โดยมีกิจกรรมเด่น เช่น มะพร้าว 360 องศา เรียนรู้จาก “มะพร้าว” ผ่านมุมมองทางวิทยาศาสตร์ พฤษศาสตร์ เศรษฐกิจ สังคมและภูมิปัญญาไทย ช่าง ช่าง ช่าง...น้องเคยเห็นช่างหรือเปล่า รู้จักช่างในมิติวิทยาศาสตร์ ประวัติศาสตร์และวัฒนธรรม เรื่องซี้ๆ เพื่อเรียนรู้เรื่องราวที่เกี่ยวข้องกับชีวิตประจำวันในมิติวิทยาศาสตร์ สิ่งแวดล้อมและวัฒนธรรม

ในช่วง 12 เดือน มีผู้เข้าร่วมกิจกรรมการเรียนรู้แบบบูรณาการ จำนวน 4,407 คน และมีการเบิกจ่ายงบประมาณเพื่อนำมาใช้ดำเนินการจัดกิจกรรม จำนวน 2,468,926.45 บาท ดังนั้น ต้นทุนการจัดแสดงนิทรรศการและกิจกรรม เฉลี่ย 560.22 บาทต่อครั้งหรือคน

- ศูนย์สร้างสรรค์งานออกแบบ (TCDC)

1) จัดแสดงนิทรรศการผลงานการออกแบบ ที่เต็มไปด้วยเนื้อหาและเรื่องราวที่หลากหลาย ทั้งด้านสังคม วัฒนธรรม เศรษฐกิจและการเมือง อันเป็นปัจจัยสำคัญที่ส่งผลกระทบต่อความคิดสร้างสรรค์และงานการออกแบบทุกยุคทุกสมัย โดยนำเสนอเนื้อหาที่เข้าใจง่าย เพื่อให้ผู้ประกอบการและประชาชนสามารถนำความรู้ใหม่ไปใช้ในการพัฒนาผลิตภัณฑ์ของตนเอง

ผลการดำเนินงานในรอบ 12 เดือน มีผู้เข้าชมนิทรรศการและเข้าฟังการบรรยายและสัมมนา 194,679 คน มีการใช้จ่ายเงินงบประมาณ ทั้งสิ้น 20,214,351 บาท ดังนั้น ต้นทุนการจัดแสดงนิทรรศการ เฉลี่ย 103.83 บาทต่อครั้งหรือคน

2) จัดการอบรมสัมมนาให้ความรู้โดยนักออกแบบและผู้เชี่ยวชาญที่ได้รับการยอมรับระดับประเทศทั้งที่เป็นคนไทยและต่างประเทศ บรรยายให้ความรู้ด้านการออกแบบ และศาสตร์ที่เกี่ยวข้อง ตลอดจนจัดอบรมเชิงปฏิบัติการเพื่อพัฒนาแนวคิดและทักษะด้านการออกแบบ การจัดสัมมนาประจำปีของบรรดานักออกแบบและธุรกิจแนวสร้างสรรค์

ผลการดำเนินงานในรอบ 12 เดือน มีจำนวนผู้เข้าอบรมสัมมนา 9,909 คน มีผลการใช้จ่ายเงินงบประมาณทั้งสิ้น 5,620,997 บาท ดังนั้น ต้นทุนการจัดอบรม บรรยาย/สัมมนาให้ความรู้ เฉลี่ย 567.26 บาทต่อครั้ง หรือคน

สรุปผลการดำเนินงานเกี่ยวกับการจัดการต้นทุนต่อหน่วยของการดำเนินโครงการ/กิจกรรม/นิทรรศการ ฯ

ต้นทุนต่อหน่วยของการดำเนินโครงการ/ กิจกรรม/นิทรรศการ ฯ*	ค่าเป้าหมาย (ที่เกณฑ์ระดับ 3) (บาทต่อครั้งหรือ คน)	ผลการดำเนินงาน (บาทต่อครั้งหรือ คน)	ค่าคะแนน ที่ได้
● สถาบันพิพิธภัณฑการเรีนรู้แห่งชาติ (NDMI)	141.11	134.64	4.1472
● สำนักงานอุทยานการเรียนรู้ (TK park)	618.33	560.22	5.0000
● ศูนย์สร้างสรรค์งานออกแบบ (TCDC)			
การแสดงนิทรรศการผลงานการออกแบบ	116.34	103.83	5.0000
การอบรมสัมมนาให้ความรู้	600.68	567.26	4.3909

* หมายเหตุ ต้นทุนต่อหน่วยของการดำเนินโครงการ/กิจกรรม/นิทรรศการ ฯ มีสูตรการคำนวณ ดังนี้

$$\text{ต้นทุนต่อหน่วย} = \frac{\text{ต้นทุนการดำเนินงาน ฯ หรือค่าใช้จ่ายจริงในการดำเนินงาน ฯ ของ TCDC}}{\text{จำนวนผู้เข้าร่วมงาน}}$$

3.4 มิติที่ 4 ด้านการกำกับดูแลกิจการและการพัฒนาองค์กร (น้ำหนักร้อยละ 20) ค่าคะแนนที่ได้ 4.9417

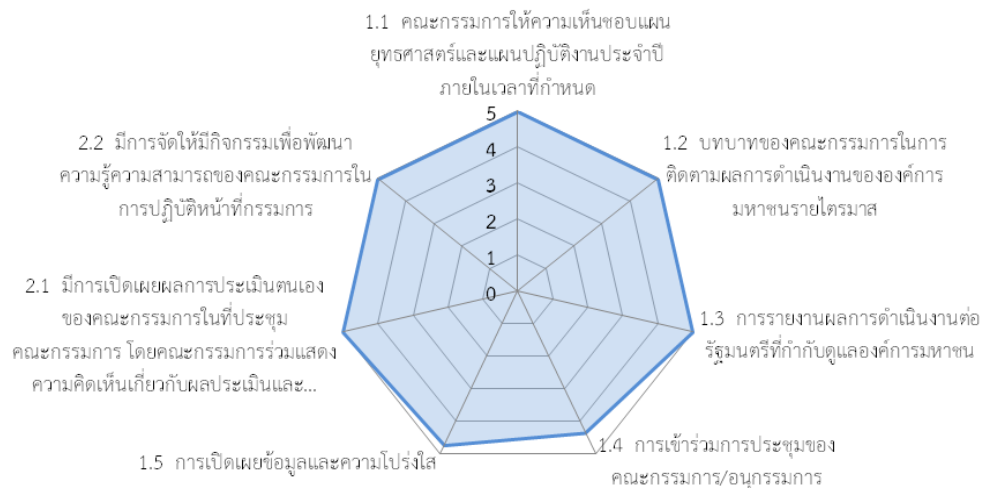
3.4.1 ด้านการกำกับดูแลกิจการ

การประเมินระดับการพัฒนาด้านการกำกับดูแลกิจการเป็นองค์ประกอบที่สำคัญอย่างมากของการประเมินผลการปฏิบัติงานตามคำรับรองการปฏิบัติงานขององค์กรมหาชน ผลการประเมินจะแสดงให้เห็นว่า องค์กรสามารถเติบโตอย่างยั่งยืน ได้รับการวางรากฐานให้มีศักยภาพในการพัฒนาอย่างต่อเนื่องภายใต้การเปลี่ยนแปลงของสภาพแวดล้อมทางเศรษฐกิจ สังคม การเมือง และสิ่งแวดล้อม มิใช่เพื่อการบรรลุเป้าหมายระยะสั้นเท่านั้น โดยให้ความสำคัญกับการบริหารงานตามหลักธรรมาภิบาลและการกำกับดูแลตนเองที่ดี โดยพิจารณาจาก กระบวนการส่งเสริมให้มีการกำกับดูแลที่ดี และการสนับสนุนให้คณะกรรมการปฏิบัติงานตามหน้าที่ความรับผิดชอบอย่างครบถ้วนและมีประสิทธิผล

ผลการดำเนินงานของ สปร. ประจำปีงบประมาณ พ.ศ. 2556 อยู่ที่ค่าคะแนน 4.8833 จำแนกตามประเด็นการประเมินผลย่อย ได้ดังนี้

ประเด็นการประเมิน	น้ำหนัก	ผลประเมิน
1. บทบาทและการปฏิบัติหน้าที่ของคณะกรรมการองค์การมหาชน (น้ำหนักร้อยละ 70)		
1.1 คณะกรรมการให้ความเห็นชอบแผนยุทธศาสตร์และแผนปฏิบัติงานประจำปี ภายในเวลาที่กำหนด	20	5.0000
1.2 บทบาทของคณะกรรมการในการติดตามผลการดำเนินงานขององค์การมหาชนรายไตรมาส	17.5	5.0000
1.3 การรายงานผลการดำเนินงานต่อรัฐมนตรีที่กำกับดูแลองค์การมหาชน	5	5.0000
1.4 การเข้าร่วมการประชุมของคณะกรรมการ/อนุกรรมการ	10	4.3330
1.5 การเปิดเผยข้อมูลและความโปร่งใส	17.5	4.7143
2. การพัฒนาตนเองของคณะกรรมการ (น้ำหนักร้อยละ 30)		
2.1 มีการเปิดเผยผลการประเมินตนเองของคณะกรรมการในที่ประชุมคณะกรรมการ โดยคณะกรรมการร่วมแสดงความคิดเห็นเกี่ยวกับผลประเมินและกำหนดแนวทางปฏิบัติ เพื่อเพิ่มประสิทธิภาพในการปฏิบัติหน้าที่	20	5.0000
2.2 มีการจัดให้มีกิจกรรมเพื่อพัฒนาความรู้ความสามารถของคณะกรรมการในการปฏิบัติหน้าที่กรรมการ	10	5.0000

ระดับการพัฒนาด้านการกำกับดูแลกิจการและการพัฒนาองค์กร = 4.8833 คะแนน



1) คณะกรรมการบริหาร สปร. ให้ความสำคัญกับการบริหารงานตามหลักธรรมาภิบาลและการกำกับดูแลตนเองที่ดี โดยพิจารณาจากกระบวนการส่งเสริมให้มีการกำกับดูแลที่ดี และการสนับสนุนให้คณะกรรมการปฏิบัติงานตามหน้าที่ความรับผิดชอบอย่างครบถ้วนและมีประสิทธิผล

บทบาทของคณะกรรมการ บริหาร สปร. ซึ่งมีผลการประเมินในระดับที่ดีมาก ได้แก่

1.1) มีส่วนร่วมในการกำหนดแผนยุทธศาสตร์ขององค์การมหาชน โดยให้ความเห็นชอบกรอบยุทธศาสตร์และแนวทางการดำเนินงานปีงบประมาณ พ.ศ. 2556 ของ สปร. เมื่อวันที่ 27 มกราคม 2555 และเห็นชอบแผนงบประมาณรายจ่ายประจำปีงบประมาณ พ.ศ. 2556 และแผนปฏิบัติการประจำปีงบประมาณ พ.ศ. 2556 เมื่อวันที่ 21 กันยายน 2555 ซึ่งเป็นประโยชน์ต่อการพิจารณาแผนปฏิบัติงานประจำปีและงบประมาณประจำปี ของ สปร. ให้มีความสอดคล้องกับแผนยุทธศาสตร์และทันต่อการเปลี่ยนแปลง

1.2) ติดตามผลการดำเนินงานของ สปร. ทั้ง 5 ระบบเป็นรายไตรมาสครบถ้วนตามเกณฑ์ รวมทั้งมีการดูแลติดตามผลการดำเนินงานทั้งการเงินและไม่ใช้การเงินอย่างสม่ำเสมอ

1.3) กำกับให้มีการประเมินผลงานผู้บริหารรองจากผู้อำนวยการ สปร. 2 ระดับ คือ มีการพิจารณาหลักเกณฑ์การประเมินผู้บริหารระดับสูงรองลงมา 2 ระดับ เมื่อวันที่ 21 มีนาคม 2556 การประเมินผลการปฏิบัติงานประจำปีของรองผู้อำนวยการ สปร. และผู้อำนวยการฝ่าย 2 ครั้งต่อปี

1.4) กำกับให้มีการเปิดเผยข้อมูลและสารสนเทศที่สำคัญของ สปร. อย่างถูกต้องเชื่อถือได้ในรายงานประจำปี 2555 และในเว็บไซต์ของ สปร. เช่น ประวัติของคณะกรรมการบริหาร สปร. การเข้าประชุมโครงสร้างของคณะกรรมการบริหารและคณะกรรมการที่สำคัญ พันธกิจ แผนการปฏิบัติงาน กลยุทธ์ เป้าหมายประจำปี ข้อมูลการจัดซื้อจัดจ้าง นโยบายการกำกับดูแลกิจการที่ดี ตลอดจนข้อบังคับและระเบียบ เป็นต้น

1.5) มีส่วนร่วมในการเข้าประชุม จากการประชุมทั้งหมด 12 ครั้ง ในการประชุม 10 ครั้งมีกรรมการเข้าร่วมประชุม ร้อยละ 80 ขึ้นไป จึงคิดเป็นร้อยละ 83.33

1.6) เห็นชอบแบบประเมินตนเองของคณะกรรมการบริหาร สปร. ทั้งที่เป็นแบบรายบุคคล และในภาพรวมทั้งคณะ คณะกรรมการบริหาร สปร. มีการประเมินตนเองตามเนื้อหาที่กำหนด รวมทั้งมีการเปิดเผยผลการประเมินตนเองของคณะกรรมการบริหาร สปร. ประจำปีงบประมาณ 2556 ในการประชุม เมื่อวันที่ 25 กันยายน 2556 ซึ่งคณะกรรมการบริหาร สปร. ได้ร่วมแสดงความคิดเห็นในผลการประเมินดังกล่าว

นอกจากนี้ มีการจัดโครงการ/กิจกรรมสนับสนุนให้คณะกรรมการบริหาร สปร. ได้เข้าร่วมโครงการอบรมที่สำคัญ เช่น ศึกษาดูงานแหล่งเรียนรู้ ณ ประเทศสหรัฐอเมริกา ระหว่างวันที่ 29 พฤศจิกายน-6 ธันวาคม 2555 ศึกษาดูงานภายใต้โครงการพัฒนาหลักสูตร (ขั้นสูง) สำหรับวิชาชีพที่จำเป็นต่ออุตสาหกรรมแฟชั่น (การวิจัยกระบวนการพัฒนาทักษะ : เตรียมคนแฟชั่น 2020) ระหว่างวันที่ 24-27 มีนาคม 2556 ณ เขตปกครองพิเศษฮ่องกง รวมทั้งมีการจัดทำรายงานการศึกษาดูงานหน่วยงานส่งเสริมองค์ความรู้ ณ สาธารณรัฐสิงคโปร์ ในการประชุมคณะกรรมการบริหาร เมื่อวันที่ 31 กรกฎาคม 2556

2) อย่างไรก็ตาม ยังมีบางประเด็นที่คณะกรรมการบริหาร สปร. ควรให้ความสำคัญในการกำกับติดตามการดำเนินงาน ได้แก่

2.1) รายงานการวิเคราะห์ด้านการเงิน เนื่องจากไม่ปรากฏการจัดทำรายงานด้านการเงินพร้อมรายละเอียดการวิเคราะห์รวมทั้งการระบุปัญหาอุปสรรค ในรายงานประจำปี 2555 หรือในเว็บไซต์ ของ สปร. เพื่อเป็นการเปิดเผยความโปร่งใส ตามที่กำหนดไว้ในเกณฑ์ประเมินผล

3.4.2 สบร.ได้ดำเนินการปรับปรุงและพัฒนากระบวนการจัดการ 3 ระบบได้แก่ ระบบบริหารทรัพยากรบุคคล ระบบงบประมาณ และระบบงานให้มีการบูรณาการการทำงานทั่วทั้ง สบร. โดย สบร.และหน่วยงานภายใน ได้ร่วมกันจัดทำร่างแนวทางการปรับปรุงพัฒนาระบบงานและเสนอในการประชุมผู้บริหาร สบร. และคณะกรรมการบริหาร สบร. ซึ่งมีผลการดำเนินงานที่ครบถ้วนตามเกณฑ์การให้คะแนนตามที่กำหนดไว้ในคำรับรองการปฏิบัติงานในระดับดีมาก ค่าคะแนนที่ได้ 5.0000 สรุปรายละเอียดการดำเนินงานดังนี้

1) ระบบบริหารทรัพยากรบุคคล

- มีกลไกการดำเนินงานในระดับนโยบายและระดับปฏิบัติ เพื่อให้การดำเนินงานเป็นไปอย่างมีประสิทธิภาพ และสอดคล้องกับนโยบาย โดยมีคำสั่งแต่งตั้งคณะกรรมการปรับปรุงโครงสร้างและระบบบริหารจัดการองค์กร

- จัดทำแผนพัฒนาบุคลากรครอบคลุมการพัฒนาผู้ปฏิบัติงานทุกระดับ
- มีคณะกรรมการสรรหาผู้ปฏิบัติงานของแต่ละหน่วยงาน และคณะกรรมการประเมินผลการปฏิบัติงานเพื่อเลื่อนระดับผู้ปฏิบัติงาน

- กระจายอำนาจการดำเนินการทางวินัยให้รองผู้อำนวยการและผู้อำนวยการหน่วยงานภายใน

2) ระบบงบประมาณ

- แต่งตั้งคณะทำงานพัฒนาระบบงบประมาณและติดตามผลการปฏิบัติงานตามแผนปฏิบัติการประจำปี เพื่อให้การดำเนินงานตามแผนปฏิบัติการเป็นไปอย่างมีประสิทธิภาพและบรรลุผลสำเร็จตามเป้าหมายที่กำหนดไว้

- วางระบบงบประมาณให้เชื่อมโยงกับระบบการเงินบัญชี ทำให้การรายงานผลการเบิกจ่ายงบประมาณมีประสิทธิภาพมากยิ่งขึ้น

- จัดทำรายละเอียดค่าของงบประมาณครอบคลุมสาระสำคัญอย่างชัดเจน อาทิ กำหนดตัวชี้วัดผลสำเร็จ กลุ่มเป้าหมาย และรายละเอียดค่าใช้จ่าย ทำให้สามารถดำเนินการได้ทันทีเมื่อได้รับการจัดสรรงบประมาณ

3) ระบบงานให้มีการบูรณาการการทำงานทั่วทั้ง สบร.

- การบูรณาการการจัดงานมหกรรมความรู้ของ สบร. เป็นการดำเนินงานที่มีความเชื่อมโยงซึ่งกันและกันระหว่าง สบร. ส่วนงานกลาง และหน่วยงานภายใน โดยร่วมกันกำหนดแนวคิด Key Message และแนวทางรูปแบบการดำเนินงาน

- กำหนดกลไกการดำเนินงานทั้งระดับนโยบาย ได้แก่ คณะอนุกรรมการบริหารสำนักงานบริหารและพัฒนาองค์ความรู้ และระดับปฏิบัติการ ได้แก่ คณะทำงานมหกรรมความรู้ เพื่อให้การดำเนินงานเป็นไปอย่างมีประสิทธิภาพ ร่วมกันวางแผนการดำเนินงาน ประสานงานและกำกับดูแลการจัดงานดังกล่าว รวมทั้งรายงานคณะกรรมการบริหาร สบร. เพื่อทราบความก้าวหน้าการดำเนินงาน

4. จุดเด่น / พัฒนาการที่ดี ขององค์การมหาชน

1) สบร. มีการทำงานร่วมกับเครือข่ายอย่างต่อเนื่อง ในการสนับสนุนและผลักดันภารกิจของ สบร. ทำให้การขยายผลต้นแบบองค์ความรู้เป็นไปตามแผนอย่างมีประสิทธิภาพ ได้รับคามยอมรับและความร่วมมือที่ดี

2) ผู้บริหารของ สบร. มีความมุ่งมั่นในการบริหารหน่วยงานและสร้างเครือข่ายการทำงานเพื่อให้บรรลุตามวัตถุประสงค์การจัดตั้ง และให้ความสำคัญกับการติดตามประเมินผลการดำเนินงานให้สูงกว่าเป้าหมาย ผลการปฏิบัติงานตามตัวชี้วัดในคำรับรองการปฏิบัติงานประจำปีงบประมาณ พ.ศ. 2556 ของ สบร. จึงมีแนวโน้มดีขึ้นอย่างต่อเนื่องจากปีที่ผ่านมา

3) การติดตามประเมินผลการปฏิบัติงานตามคำรับรองการปฏิบัติงานของ สบร. มีการจัดเก็บข้อมูลอย่างเป็นระบบ มีระเบียบ การจัดทำข้อมูลหลักฐานมีความครบถ้วนถูกต้อง ดีมาก มีการบันทึกการรายงานการประเมินผลการปฏิบัติงานทางอิเล็กทรอนิกส์ (e-SAR) ได้อย่างครบถ้วนตามแนวทางที่ สำนักงาน ก.พ.ร. กำหนด ทำให้สามารถค้นหาได้สะดวก รวดเร็ว นอกจากนี้ การจัดทำรายละเอียดการประเมินผลมีความครบถ้วนทุกตัวชี้วัด และครบทุกหัวข้อในแบบประเมินผล 6 เดือนและ 12 เดือน

5. ข้อสังเกตเพื่อการปรับปรุง

สบร. ควรพิจารณาหามาตรการ/แนวทางที่จะช่วยทำให้การเบิกจ่ายงบประมาณเป็นไปอย่างมีประสิทธิภาพมากขึ้น เช่น การวางแผนการปฏิบัติงานและแผนการใช้งบประมาณให้กระชับขึ้น และคณะกรรมการบริหาร สบร. มีการติดตามการปฏิบัติงานและการเบิกจ่ายเงินเทียบกับแผนเป็นรายเดือน เป็นต้น เนื่องจากการเบิกจ่ายงบประมาณในปีที่ผ่านมายังไม่เป็นไปตามเป้าหมายและผลการเบิกจ่ายเงินในปีงบประมาณ พ.ศ. 2556

.....