



รายงานผลการประเมินตามคำรับรองการปฏิบัติงาน
โรงพยาบาลบ้านแพ้ว (องค์การมหาชน)
ประจำปีงบประมาณ พ.ศ. 2556

1. ข้อมูลพื้นฐาน

1.1 ข้อมูลทั่วไป

โรงพยาบาลบ้านแพ้ว (องค์การมหาชน) เป็นองค์การมหาชนที่มีภารกิจสำคัญในการให้บริการด้านการรักษาพยาบาลทั่วไป การส่งเสริมสุขภาพ การควบคุมป้องกันโรค การฟื้นฟูสุขภาพ ตามมาตรฐานทางการแพทย์ ดำเนินการด้านเวชศาสตร์ การป้องกัน ส่งเสริมและสนับสนุนการสาธารณสุข โดยมีจุดมุ่งหมายสู่การมีส่วนร่วมของประชาชน ในการกำกับดูแล การตอบสนองความต้องการของชุมชน กระจายความเสมอภาคในการให้บริการ ตลอดจนยกระดับคุณภาพบริการ โดยมีได้มุ่งหวังผลกำไร

1.2 วัตถุประสงค์การจัดตั้ง

โรงพยาบาลบ้านแพ้ว (องค์การมหาชน) จัดตั้งขึ้นตามพระราชกฤษฎีกาจัดตั้งโรงพยาบาลบ้านแพ้ว (องค์การมหาชน) พ.ศ. 2543 โดยกำหนดวัตถุประสงค์การจัดตั้งเพื่อ

- 1) ให้บริการด้านการรักษาพยาบาลทั่วไป การส่งเสริมสุขภาพ การควบคุมป้องกันโรค และการฟื้นฟูสุขภาพ ตามมาตรฐานทางการแพทย์
- 2) ดำเนินการด้านเวชศาสตร์การป้องกัน ส่งเสริมและสนับสนุนการสาธารณสุข โดยคำนึงถึงนโยบายรัฐในเรื่องดังกล่าวด้วย
- 3) ดำเนินกิจการอื่นๆ ให้สอดคล้องกับนโยบายของรัฐบาลและความต้องการของชุมชน

1.3 รัฐมนตรีผู้รักษาการตามพระราชกฤษฎีกา: รัฐมนตรีว่าการกระทรวงสาธารณสุข

1.4 ผู้อำนวยการ : นายแพทย์สุรพงษ์ บุญประเสริฐ

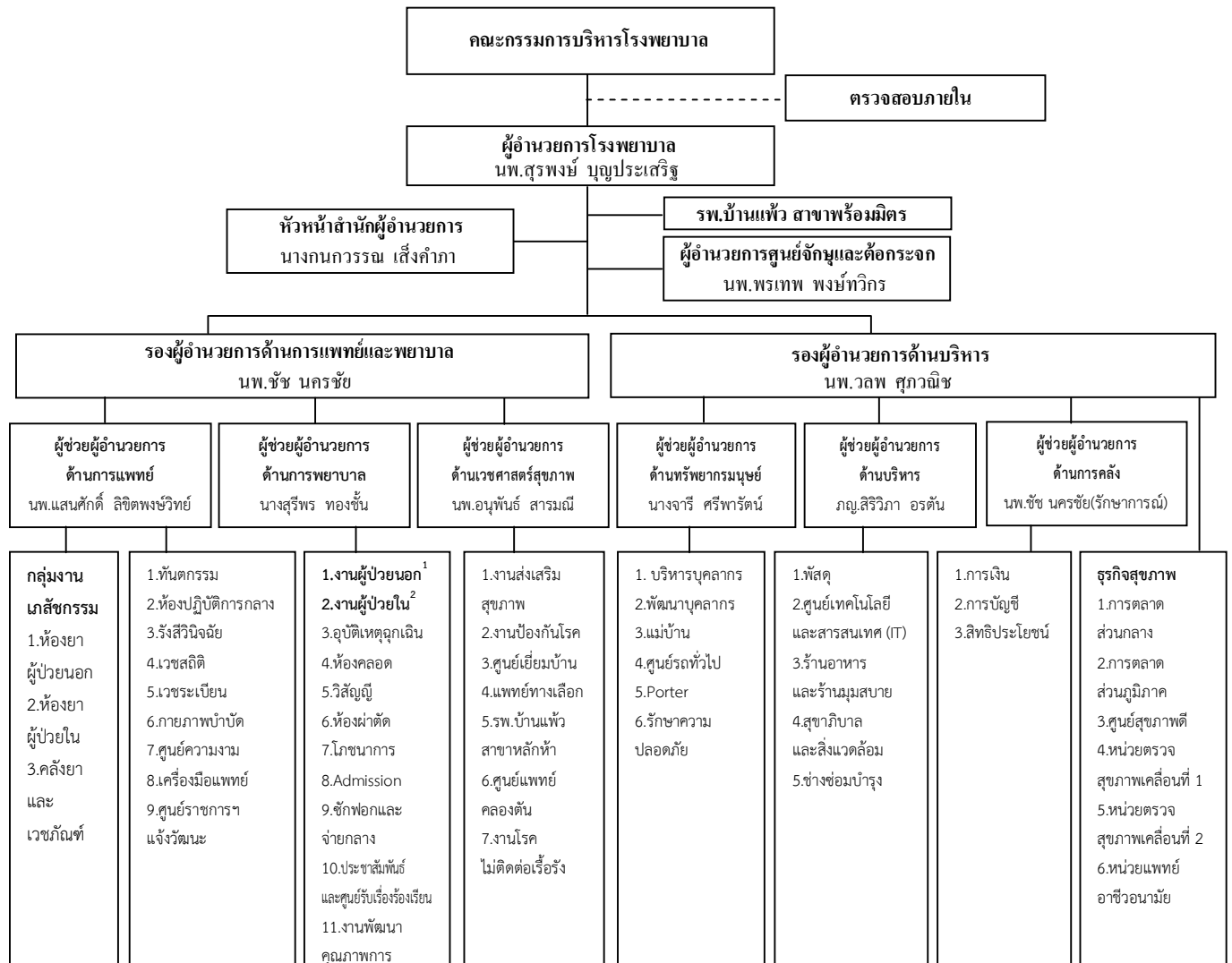
1.5 รายชื่อคณะกรรมการฯ (1 ตุลาคม 2555 – 30 กันยายน 2556)

คณะกรรมการ	ตำแหน่ง
1. นายแพทย์ธวัช สุนทรจารย์	ประธานกรรมการ
2. ปลัดกระทรวงสาธารณสุข	กรรมการ
3. ผู้ว่าราชการจังหวัดสมุทรสาคร	กรรมการ
4. นายแพทย์สาธารณสุขจังหวัดสมุทรสาคร	กรรมการ
5. นายธีระชัย บุญอารีย์	กรรมการ

คณะกรรมการ	ตำแหน่ง
6. นายกิตติพันธ์ จำปาทิพย์	กรรมการ
7. นางประเสริฐศรี มังกรศักดิ์สิทธิ์	กรรมการ
8. นายณัฐชัย ลิขิตหาคิลป์	กรรมการ
9. นายประสิทธิ์ บุญญบาล	กรรมการ
10. ผู้อำนวยการโรงพยาบาลบ้านแพ้ว	กรรมการและเลขานุการ

1.6 โครงสร้างและอัตรากำลัง

โครงสร้างการบริหารงาน โรงพยาบาลบ้านแพ้ว (องค์การมหาชน)



1 งานผู้ป่วยนอก

- 1.1 ผู้ป่วยนอกอายุรกรรม
- 1.2 ผู้ป่วยนอกจิตเวช
- 1.3 คลินิกโรคกระแ้งและโรคเลือด
- 1.4 คลินิกโรคหัวใจและทรวงอก
- 1.5 ผู้ป่วยสูติ-นรีเวชกรรม

- 1.6 ผู้ป่วยนอกศัลยกรรม
- 1.7 ผู้ป่วยนอกศัลยกรรมกระดูกและข้อ
- 1.8 ผู้ป่วยนอกกุมารเวชกรรม
- 1.9 ผู้ป่วยนอกหู คอ จมูก
- 1.10 ไตเทียม

2 งานผู้ป่วยใน

- 2.1 ICU
- 2.2 หอผู้ป่วยอายุรกรรมชาย
- 2.3 หอผู้ป่วยอายุรกรรมหญิง
- 2.4 หอผู้ป่วยศัลยกรรมชาย
- 2.5 หอผู้ป่วยศัลยกรรมหญิง

- 2.6 หอผู้ป่วยพิเศษ 3 A
- 2.7 หอผู้ป่วยพิเศษ 3 B
- 2.8 หอผู้ป่วยพิเศษ 4 A
- 2.9 หอผู้ป่วยพิเศษ 4 B
- 2.10 หอผู้ป่วยในศัลยกรรมกระดูกและข้อ

- 2.11 หอผู้ป่วยในกุมารเวชกรรม
- 2.12 หอผู้ป่วยในสูติ-นรีเวชกรรม



อัตรากำลัง 1,010 คน (ผู้บริหาร 10 คน หัวหน้างาน 60 คน เจ้าหน้าที่ 940 คน)

1.7 วิสัยทัศน์ พันธกิจ ประเด็นยุทธศาสตร์

วิสัยทัศน์

“เป็นองค์กรมหาชนที่เรียนรู้ มุ่งสู่ความเป็นเลิศด้านการบริการ บริหารอย่างมีประสิทธิภาพและยั่งยืน โดยประชาชนมีส่วนร่วมในการสร้างและดูแลสุขภาพของตนเอง”

พันธกิจ

- 1) สร้างเสริมสุขภาพและป้องกันโรคแก่ประชาชนในพื้นที่รับผิดชอบ
- 2) ให้การรักษาพยาบาลโดยมีหลักประกันสุขภาพถ้วนหน้า
- 3) พัฒนาสุขภาพทั้งทางร่างกายและจิตใจ
- 4) เป็นแหล่งแลกเปลี่ยนและเรียนรู้แก่องค์กรและสถาบันต่างๆ

ประเด็นยุทธศาสตร์

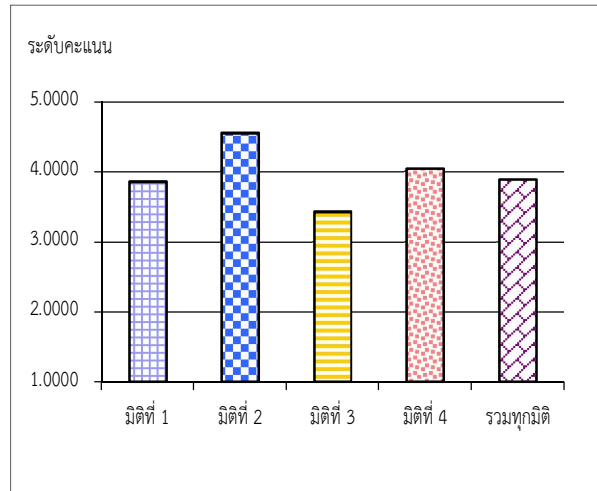
- 1) การสร้างเสริมสุขภาพป้องกันโรค (สร้างนำซ่อม)
- 2) มุ่งสู่ความเป็นเลิศด้านบริการ
- 3) การพัฒนาคุณภาพสู่ HA
- 4) สร้างศักยภาพเชิงการแข่งขันและนวัตกรรม

2. สรุปผลในภาพรวม

ผลการปฏิบัติงานตามคำรับรองการปฏิบัติงานของโรงพยาบาลบ้านแพ้ว (องค์การมหาชน) ประจำปีงบประมาณ พ.ศ. 2556 ในภาพรวม ได้คะแนน 3.8883 ซึ่งอยู่ในระดับดีปานกลาง สูงกว่าเป้าหมายที่กำหนดไว้เล็กน้อย โดยผลการปฏิบัติงานในมิติที่ 2 ด้านคุณภาพการให้บริการ ได้คะแนนสูงสุดอยู่ที่ 4.5530 รองลงมา ได้แก่ มิติที่ 4 ด้านการกำกับดูแลกิจการและการพัฒนาองค์กร ได้คะแนน 4.0426 มิติที่ 1 ด้านประสิทธิผลของการปฏิบัติงาน ได้คะแนน 3.8538 และ มิติที่ 3 ด้านประสิทธิภาพของการปฏิบัติงาน ได้คะแนน 3.4289 ตามลำดับ

2.1 ตารางสรุปคะแนนผลการปฏิบัติงานตามคำรับรองการปฏิบัติงานของโรงพยาบาลบ้านแพ้ว (องค์การมหาชน) ประจำปีงบประมาณ พ.ศ. 2556

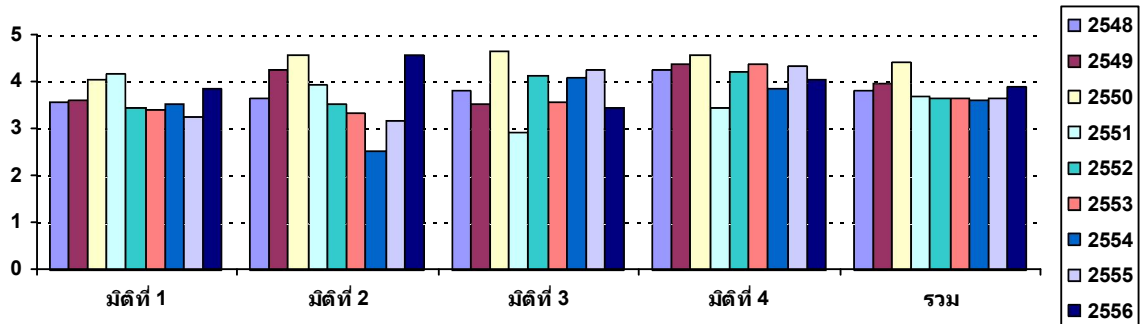
ผลประเมินแยกตามมิติ	น้ำหนัก	ผลคะแนน
มิติที่ 1 ประสิทธิผลของการ ปฏิบัติงาน	60%	3.8538
มิติที่ 2 คุณภาพการให้บริการ	10%	4.5530
มิติที่ 3 ประสิทธิภาพของ การปฏิบัติงาน	15%	3.4289
มิติที่ 4 การกำกับดูแลกิจการและ การพัฒนาองค์กร	15%	4.0426
รวมทุกมิติ	100%	3.8883



ตารางสรุปคะแนนผลการประเมินการปฏิบัติงานตามคำรับรองการปฏิบัติงานของ										
โรงพยาบาลบ้านแพ้ว (องค์การมหาชน)										
ประจำปีงบประมาณ พ.ศ. 2556										
ตัวชี้วัดผลการปฏิบัติงาน	หน่วยวัด	น้ำหนัก (ร้อยละ)	เกณฑ์การให้คะแนน					ผลการดำเนินงาน		
			1	2	3	4	5	ผลการดำเนินงาน	ค่าคะแนน ที่ได้	คะแนน ถ่วงน้ำหนัก
มิติที่ 1 มิติด้านประสิทธิผลของการปฏิบัติงาน		60							3.8538	2.3123
1.1 การดูแลผู้ที่ได้รับการคัดกรองและพบว่าป่วยเป็นโรคเบาหวาน										
1.1.1 ตรวจจอประสาทตา	ร้อยละ	5	48.95	53.95	58.95	63.95	68.95	78.27	5.0000	0.2500
1.1.2 ตรวจการทำงานของไต	ร้อยละ	5	81	84	87	90	93	93.90	5.0000	0.2500
1.1.3 ตรวจเท้า	ร้อยละ	5	75	80	85	90	95	94.86	4.9720	0.2486
1.2 ร้อยละของความครอบคลุมของทารกแรกเกิดที่ได้รับการตรวจคัดกรองภาวะพร่องไทรอยด์ฮอร์โมนแต่กำเนิด	ร้อยละ	5	70	75	80	85	90	92.73	5.0000	0.2500
1.3 ร้อยละของประชากรเป้าหมายได้รับการคัดกรองเบื้องต้น										
1.3.1 มะเร็งเต้านม	ร้อยละ	5	81.52	84.02	86.52	89.02	91.52	97.67	5.0000	0.2500
1.3.2 มะเร็งปากมดลูก	ร้อยละ	5	30	33	36	39	42	42.63	5.0000	0.2500
1.4 ความสำเร็จของการรักษาโรคที่เป็นปัญหาสำคัญ										
1.4.1 อัตราความสำเร็จของการรักษาวัณโรค (Success Rate)	ร้อยละ	4	80	85	90	92.5	95	88.89	2.7780	0.1111
1.4.2 จำนวนเดือนที่มีการติดเชื้อที่เยื่อช่องท้อง (Peritonitis) ต่อครั้ง ของผู้ป่วยล้างไตทางช่องท้อง	เดือน	4	24	25	26	27	28	28.25	5.0000	0.2000
1.5 การดูแลผู้ที่ได้รับการคัดกรองและพบว่าป่วยเป็นโรคเบาหวาน กรณีการควบคุมระดับน้ำตาลในเลือด										
1.5.1 ผู้ป่วยทั่วไป	ร้อยละ	4	57.28	59.78	62.28	64.78	67.28	56.45	1.0000	0.0400
1.5.2 ผู้ป่วยกลุ่มเสี่ยง	ร้อยละ	4	51.07	53.57	56.07	58.57	61.07	60.44	4.7480	0.1899
1.6 อัตราการตายตั้งแต่วัยครรภ์และฝากครรภ์กับโรงพยาบาลอย่างน้อย 4 ครั้ง	ร้อยละ	5	72.95	77.95	82.95	85.45	87.95	68.57	1.0000	0.0500
1.7 อัตราเด็กเกิดน้ำหนักน้อยที่มารดาตั้งครรภ์ครบอายุครรภ์	ร้อยละ	5	6	5.5	5	4.5	4	6.98	1.0000	0.0500
1.8 ร้อยละของกลุ่มเสี่ยงต่อ Metabolic syndrome ที่ได้รับการปรับเปลี่ยนพฤติกรรม	ร้อยละ	4	20	25	30	35	40	36.58	4.3160	0.1726
มิติที่ 2 มิติด้านคุณภาพการให้บริการ		10							4.5530	0.4553
2.1 ระดับความสำเร็จของการสำรวจความพึงพอใจและพัฒนาการให้บริการ										
2.1.1 ระดับความสำเร็จของการใช้ผลการสำรวจความพึงพอใจเพื่อพัฒนาการให้บริการ	ระดับ	5	1	2	3	4	5	5.00	5.0000	0.2500
2.1.2 ร้อยละของระดับความพึงพอใจในการให้บริการ	ร้อยละ	5	70	75	80	85	90	85.53	4.1060	0.2053
มิติที่ 3 มิติด้านประสิทธิภาพของการปฏิบัติงาน		15							3.4289	0.5143
3.1 ร้อยละของการเบิกจ่ายตามแผนการใช้จ่ายเงิน	ร้อยละ	5	80	85	90	95	100	99.23	4.8460	0.2423
3.2 ระดับความสำเร็จของการจัดทำต้นทุนต่อค่าน้ำหนักสัมพัทธ์ที่ปรับแล้ว	ระดับ	3	1	2	3	4	5	5.00	5.0000	0.1500
3.3 อัตราส่วนของรายได้จากการดำเนินงานต่อต้นทุนคงที่	เท่า	2	2.05	2.075	2.10	2.125	2.15	1.99	1.0000	0.0200
3.4 ร้อยละของจำนวนผู้ได้รับบริการผ่าตัดโรคต่อกระดูก (กรณีไม่ฉุกเฉิน) ตามระยะเวลามาตรฐานของ	ร้อยละ	2	65	67.5	70	72.5	75	66.71	1.6840	0.0337
3.5 โรงพยาบาลส่งเสริมสุขภาพใน การให้บริการ (นาที)										
3.5.1 กรณีผู้ป่วยปกติ	นาที	1	101.85	96.85	91.85	86.85	81.85	82.67	4.8360	0.0484
3.5.2 กรณีผู้ป่วยนัด	นาที	1	42.52	37.52	32.52	27.52	22.52	52.51	1.0000	0.0100
3.5.3 กรณีผู้ป่วยที่มีภาวะแทรกซ้อน	นาที	1	108.89	103.89	98.89	93.89	88.89	118.27	1.0000	0.0100
มิติที่ 4 มิติด้านการพัฒนาองค์กร		15							4.0426	0.6064
4.1 ระดับการพัฒนาด้านการกำกับดูแลกิจการ และการพัฒนาองค์กร	ระดับ	10	1	2	3	4	5	4.3639	4.3639	0.4364
4.2 ระดับความสำเร็จของการสำรวจความพึงพอใจและพัฒนาองค์กร										
4.2.1 ระดับความสำเร็จของการใช้ผลการสำรวจความพึงพอใจเพื่อพัฒนาองค์กร	ระดับ	3	1	2	3	4	5	5.00	5.0000	0.1500
4.2.2 ร้อยละความพึงพอใจของบุคลากรของโรงพยาบาล	ร้อยละ	2	62.47	64.47	66.47	68.47	70.47	62.40	1.0000	0.0200
		น้ำหนักรวม	100						ค่าคะแนนที่ได้	3.8883

2.2 ตารางเปรียบเทียบผลการประเมินรายปีของโรงพยาบาลบ้านแพ้ว (องค์การมหาชน) ประจำปีงบประมาณ พ.ศ. 2548 – 2556

คะแนน พ.ศ.	มิติที่ 1	มิติที่ 2	มิติที่ 3	มิติที่ 4	รวม
2548	3.5772	3.6471	3.8135	4.2480	3.7815
2549	3.5967	4.2323	3.5041	4.3521	3.9623
2550	4.0586	4.5694	4.6410	4.5662	4.3971
2551	4.1541	3.9004	2.9340	3.4419	3.6940
2552	3.4387	3.5050	4.1250	4.1946	3.6293
2553	3.3885	3.3060	3.5676	4.3640	3.6510
2554	3.5220	2.5340	4.0706	3.8497	3.5874
2555	3.2554	3.1600	4.2215	4.3043	3.6514
2556	3.8538	4.5530	3.4289	4.0426	3.8883



3. ผลการดำเนินงานที่สำคัญในปีงบประมาณ พ.ศ. 2556

3.1 มิติที่ 1 ด้านประสิทธิผลของการปฏิบัติงาน (น้ำหนักร้อยละ 60) ค่าคะแนนที่ได้ 3.8538

ตัวชี้วัดในมิติที่ 1 ตามคำรับรองการปฏิบัติงานของโรงพยาบาลบ้านแพ้ว ส่วนใหญ่เป็นตัวชี้วัดที่ใช้ต่อเนื่องจากปีที่ผ่านมา ซึ่งประกอบด้วยตัวชี้วัดเชิงผลผลิตและผลลัพธ์ที่เป็นไปตามนโยบายของรัฐบาล และมีความครอบคลุมวัตถุประสงค์การจัดตั้ง ซึ่งมีผลการดำเนินงานโดยสรุปดังนี้

ผลการปฏิบัติงานตามนโยบายของรัฐบาล

ในการปฏิบัติงานตามนโยบายของรัฐบาล โรงพยาบาลบ้านแพ้วได้ดำเนินการใน 2 เรื่องสำคัญ คือ การดูแลผู้ที่ได้รับการคัดกรองและพบว่าป่วยเป็นโรคเบาหวาน และการคัดกรองสุขภาพทารกแรกเกิด โดยผลการดำเนินงานส่วนใหญ่เป็นไปตามเป้าหมายที่กำหนด ดังตารางต่อไปนี้

การดูแลผู้ที่ได้รับการคัดกรองและพบว่าป่วยเป็นโรคเบาหวาน	เป้าหมาย (ร้อยละ)	ผลการดำเนินงาน (ร้อยละ)
ตรวจจอประสาทตา	80	78.27
ตรวจการทำงานของไต	85	93.90
ตรวจเท้า	85	94.86

การคัดกรองสุขภาพทารกแรกเกิด	เป้าหมาย (ร้อยละ)	ผลการดำเนินงาน (ร้อยละ)
ร้อยละของความครอบคลุมของทารกแรกเกิดที่ได้รับการตรวจคัดกรองภาวะพร่องไทรอยด์ฮอร์โมนแต่กำเนิด	80	92.73

ผลการปฏิบัติงานตามวัตถุประสงค์การจัดตั้ง

- การสร้างเสริมสุขภาพและป้องกันโรคแก่ประชาชนในพื้นที่รับผิดชอบ

ในการส่งเสริมสุขภาพ การควบคุมป้องกันโรค และการฟื้นฟูสุขภาพ ตามมาตรฐานทางการแพทย์ โรงพยาบาลบ้านแพ้วได้ดำเนินการคัดกรองมะเร็งในประชากรเป้าหมาย และการดูแลผู้ที่ได้รับการคัดกรองและพบว่าป่วยเป็นโรคเบาหวาน กรณีการควบคุมระดับน้ำตาลในเลือด โดยมีผลการดำเนินงาน ดังตารางต่อไปนี้

การคัดกรองประชากรเป้าหมาย	เป้าหมาย (ร้อยละ)	ผลการดำเนินงาน (ร้อยละ)
● มะเร็งเต้านม	86.25	97.67
● มะเร็งปากมดลูก	70	42.63

การดูแลผู้ที่ได้รับการคัดกรองและพบว่า ป่วย เป็นโรคเบาหวาน กรณีการควบคุมระดับ น้ำตาลในเลือด	เป้าหมาย (ร้อยละ)	ผลการดำเนินงาน (ร้อยละ)
● ผู้ป่วยทั่วไป	60	56.45
● ผู้ป่วยกลุ่มเสี่ยง	50	60.44

นอกจากนี้ ยังมีตัวชี้วัดผลการดำเนินงานที่สำคัญของโรงพยาบาลบ้านแพ้วในการส่งเสริมสุขภาพ ตรวจสอบสุขภาพและคัดกรองในชุมชน อีก 3 ตัวชี้วัด คือ อัตราการติดตั้งครุภัณฑ์และฝากครุภัณฑ์กับโรงพยาบาล อย่างน้อย 4 ครั้ง อัตราเด็กเกิดน้ำหนักน้อยที่มารดาติดตั้งครุภัณฑ์และร้อยละของกลุ่มเสี่ยงต่อ Metabolic Syndrome ที่ได้รับการปรับเปลี่ยนพฤติกรรม ซึ่งมีผลการดำเนินงาน ดังตารางต่อไปนี้

การดูแลผู้ตั้งครรภ์	เป้าหมาย (ร้อยละ)	ผลการดำเนินงาน (ร้อยละ)
● อัตราการติดตั้งครุภัณฑ์และฝากครุภัณฑ์กับ โรงพยาบาล อย่างน้อย 4 ครั้ง	85	68.57
● อัตราเด็กเกิดน้ำหนักน้อยที่มารดาติดตั้งครุภัณฑ์	5	6.98

การปรับเปลี่ยนพฤติกรรมกลุ่มเสี่ยงต่อ Metabolic Syndrome	เป้าหมาย (ร้อยละ)	ผลการดำเนินงาน (ร้อยละ)
ร้อยละของกลุ่มเสี่ยงต่อ Metabolic Syndrome ที่ได้รับการ ปรับเปลี่ยนพฤติกรรม	30	36.58

- การรักษาโรคที่เป็นปัญหาสำคัญ

โรงพยาบาลบ้านแพ้วได้ดำเนินการสำหรับโรคที่เป็นปัญหาสำคัญ ได้แก่ การรักษาวัณโรค และการติดเชื้อที่เยื่อช่องท้อง (Peritonitis) ของผู้ป่วยลำไส้ โดยมีความสำเร็จ ดังตารางต่อไปนี้

ความสำเร็จของการรักษาโรคที่เป็นปัญหาสำคัญ	เป้าหมาย (ร้อยละ)	ผลการดำเนินงาน (ร้อยละ)
● อัตราความสำเร็จของการรักษาวัณโรค (Success Rate)	90	88.89
● จำนวนเดือนที่มีการติดเชื้อที่เยื่อช่องท้อง (Peritonitis) ต่อครั้งของผู้ป่วยลำไส้ทางช่องท้อง	24	28.25

อย่างไรก็ตาม แม้ผลการดำเนินงานตามตัวชี้วัดส่วนใหญ่ในมิติที่ 1 ด้านประสิทธิผลของการปฏิบัติงานของโรงพยาบาลบ้านแพ้วจะเป็นไปตามเป้าหมายที่กำหนด แต่ก็ยังมีบางตัวชี้วัดที่ยังไม่บรรลุเป้าหมาย ส่งผลให้คะแนนของการปฏิบัติงานยังอยู่ในระดับที่สูงไม่มาก (ค่าคะแนนที่ได้ 3.8538) ทั้งนี้ มีปัจจัยส่วนหนึ่งมาจากการกำหนดเกณฑ์การให้คะแนนซึ่งมีความท้าทายค่อนข้างมาก (เทียบเคียงกับผลงานระดับประเทศ) ประกอบกับตัวชี้วัดส่วนใหญ่ของโรงพยาบาลบ้านแพ้วยังมีปัจจัยเสี่ยงที่กระทบต่อความสำเร็จของการดำเนินงานค่อนข้างสูง โดยเฉพาะความรู้ความเข้าใจ และความร่วมมือของประชาชน จึงมีผลทำให้คะแนนของการปฏิบัติงานตามคำรับรองการปฏิบัติงานไม่สูงมากเมื่อเทียบกับองค์กรมหาชนอื่นๆ

3.2 มิติที่ 2 ด้านคุณภาพการให้บริการ (น้ำหนักร้อยละ 10) ค่าคะแนนที่ได้ 4.5530

ในปี 2556 โรงพยาบาลบ้านแพ้วได้ดำเนินการวิเคราะห์ และกำหนดแนวทางการปรับปรุงงานบริการที่ได้มีการสำรวจความพึงพอใจไปในปี 2555 โดยสามารถดำเนินการปรับปรุงงานบริการได้ตามแผนที่กำหนด รวมทั้งโรงพยาบาลบ้านแพ้ว ได้ให้ผู้ประเมินจากภายนอกมาดำเนินการสำรวจความพึงพอใจของผู้รับบริการ โดยแบ่งการสำรวจเป็น งานบริการผู้ป่วยนอก งานบริการผู้ป่วยใน และประชากรในชุมชนอำเภอบ้านแพ้ว ผลการสำรวจปรากฏว่า ผู้รับบริการของของโรงพยาบาลบ้านแพ้ว มีความพึงพอใจในภาพรวมอยู่ในระดับพอใจมาก คิดเป็นร้อยละ 85.53 ค่าคะแนนที่ได้ 3.1300 โดยมีรายละเอียดดังนี้

ความพึงพอใจของผู้รับบริการ	ร้อยละ
- ผู้ป่วยนอก	85.40
- ผู้ป่วยใน	86.80
- ประชากรในชุมชนอำเภอบ้านแพ้ว	84.40
เฉลี่ย	85.53

ทั้งนี้ ในปี 2556 โรงพยาบาลบ้านแพ้วได้มีการพัฒนาคุณภาพงานบริการทั้งผู้ป่วยภายนอกและภายใน โดยการเพิ่มแพทย์เฉพาะทางในการให้บริการรักษาพยาบาล ซึ่งมีส่วนทำให้ระดับความพึงพอใจโดยรวมมีค่าสูงขึ้น อย่างไรก็ตาม จากผลการสำรวจจากทั้ง 3 กลุ่มเป้าหมายมีข้อเสนอแนะที่ตรงกัน คือ โรงพยาบาลควรมีการปรับปรุงเรื่องการให้บริการของบุคลากร ซึ่งโรงพยาบาลควรหามาตรการหรือวิธีการที่จะพัฒนาในจุดนี้สำหรับปีงบประมาณต่อไป

3.3 มิติที่ 3 ด้านประสิทธิภาพของการปฏิบัติงาน (น้ำหนักร้อยละ 15) ค่าคะแนนที่ได้ 3.4289

ในด้านประสิทธิภาพของการปฏิบัติงาน โรงพยาบาลบ้านแพ้วมีผลการดำเนินงานที่สำคัญใน 3 ด้านคือ

1) การเบิกจ่ายตามแผนการใช้จ่ายเงิน

ตัวชี้วัด	เป้าหมาย (ร้อยละ)	ผลการดำเนินงาน (ร้อยละ)
ร้อยละของการเบิกจ่ายตามแผนการใช้จ่ายเงิน	99	ร้อยละ 99.23

ในปีงบประมาณ พ.ศ. 2556 โรงพยาบาลบ้านแพ้ว สามารถเบิกจ่ายตามแผนการใช้จ่ายเงินได้ คิดเป็นร้อยละ 99.23 ซึ่งสูงกว่าเป้าหมายที่กำหนด

2) การจัดทำต้นทุนต่อน้ำหนักสัมพัทธ์ที่ปรับแล้ว

โรงพยาบาลบ้านแพ้ว ได้จัดทำฐานข้อมูลในการจัดทำบัญชีต้นทุนต่อค่าน้ำหนักสัมพัทธ์ที่ปรับแล้ว (Adj.RW) ขอบปีงบประมาณ พ.ศ. 2555 และดำเนินการวิเคราะห์และจัดทำรายงานสรุปผลการวิเคราะห์ต้นทุนต่อค่าน้ำหนักสัมพัทธ์ที่ปรับแล้ว เพื่อนำมากำหนดเป็นแนวทางหรือแผนการเพิ่มประสิทธิภาพเสนอต่อคณะกรรมการองค์การมหาชน ซึ่งโรงพยาบาลสามารถดำเนินการปรับปรุงตามแนวทางหรือแผนฯ ได้แล้วเสร็จ รวมถึงได้มีการจัดทำรายงานผลการดำเนินการต่อคณะกรรมการองค์การมหาชน โดยมีการเปรียบเทียบผลการคำนวณต้นทุนต่อค่าน้ำหนักสัมพัทธ์ที่ปรับแล้วระหว่าง ปีงบประมาณ พ.ศ. 2555 และปีงบประมาณ พ.ศ. 2556

3) ด้านลดระยะเวลาการรอคอยในการให้บริการ โรงพยาบาลบ้านแพ้วสามารถลดระยะเวลาในการให้บริการกรณีผู้ป่วยปกติได้ แต่กรณีผู้ป่วยนัด และผู้ป่วยที่มีภาวะแทรกซ้อน ยังไม่สามารถลดได้ ซึ่งโรงพยาบาลบ้านแพ้วต้องมามาตรการในการปรับปรุงต่อไป ซึ่งในปี 2556 โรงพยาบาลบ้านแพ้วมีผลการดำเนินงานดังนี้

ระยะเวลาเฉลี่ยในการให้บริการ (นาที)	เป้าหมาย	ผลการดำเนินงาน
กรณีผู้ป่วยปกติ	91.85	82.67
กรณีผู้ป่วยนัด	32.52	52.51
กรณีผู้ป่วยที่มีภาวะแทรกซ้อน	98.89	118.27

3.4 มิติที่ 4 ด้านการกำกับดูแลกิจการและการพัฒนาองค์กร (น้ำหนักร้อยละ 15) ค่าคะแนนที่ได้ 4.0426

โรงพยาบาลบ้านแพ้วมีตัวชี้วัดที่สะท้อนถึงการพัฒนาองค์กรใน 2 ด้าน

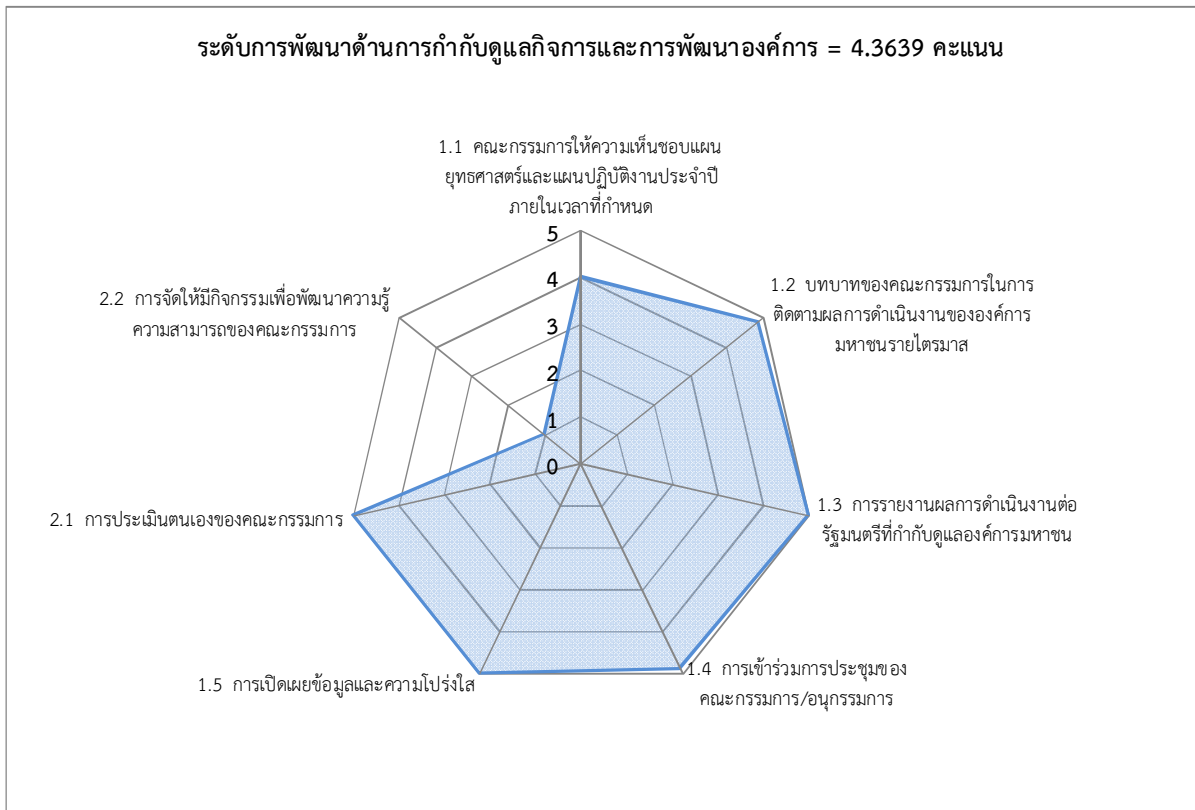
1) ด้านการกำกับดูแลกิจการ ค่าคะแนนที่ได้ 4.3639

การประเมินระดับการพัฒนาด้านการกำกับดูแลกิจการและการพัฒนาองค์การเป็นองค์ประกอบที่สำคัญอย่างมากของการประเมินผลการปฏิบัติงานตามคำรับรองการปฏิบัติงานขององค์การมหาชน ผลการประเมินจะแสดงให้เห็นว่าองค์การสามารถเติบโตอย่างยั่งยืน ได้รับการวางรากฐานให้มีศักยภาพในการพัฒนาอย่างต่อเนื่อง ภายใต้การเปลี่ยนแปลงของสภาพแวดล้อมทางเศรษฐกิจ สังคม การเมือง และสิ่งแวดล้อม มิใช่เพื่อการบรรลุเป้าหมายระยะสั้นเท่านั้น

การประเมินในที่นี้ให้ความสำคัญกับการบริหารงานตามหลักธรรมาภิบาลและการกำกับดูแลตนเองที่ดี โดยพิจารณาจากกระบวนการส่งเสริมให้มีการกำกับดูแลที่ดี และการสนับสนุนให้คณะกรรมการปฏิบัติงานตามหน้าที่ความรับผิดชอบอย่างครบถ้วนและมีประสิทธิผล

จำแนกตามประเด็นการประเมินผลย่อย ได้ดังนี้

ประเด็นการประเมินผล		น้ำหนัก (แปลงเป็น 100)	ผลการประเมิน (คะแนนเต็ม =5)
1	บทบาทและการปฏิบัติหน้าที่ของคณะกรรมการ	70	
1.1	คณะกรรมการให้ความเห็นชอบแผนยุทธศาสตร์ใหม่และแผนปฏิบัติงานประจำปี ภายในระยะเวลาที่กำหนด	20	4.0000
1.2	บทบาทของคณะกรรมการในการติดตามผลการดำเนินงานขององค์การมหาชนรายไตรมาส	17.5	4.8571
1.3	มีการรายงานผลการดำเนินงานต่อรัฐมนตรีที่กำกับดูแลองค์การมหาชน	5	5.0000
1.4	การประชุมคณะกรรมการ/อนุกรรมการ	10	4.8890
1.5	การเปิดเผยข้อมูลและความโปร่งใส	17.5	5.0000
2	การพัฒนาตนเองของคณะกรรมการ	30	
2.1	มีการเปิดเผยผลการประเมินตนเองของคณะกรรมการในที่ประชุมคณะกรรมการอย่างเป็นทางการโดย กกก. ร่วมแสดงความคิดเห็นเกี่ยวกับผลการประเมินและกำหนดแนวปฏิบัติเพื่อเพิ่มประสิทธิภาพในการปฏิบัติหน้าที่	20	5.0000
2.2	การจัดให้มีกิจกรรมสนับสนุนเพื่อเตรียมการและสร้างความรู้ความเข้าใจในกิจการสำหรับกรรมการใหม่	10	1.0000



โดยในปีงบประมาณ พ.ศ. 2556 ผลการปฏิบัติงานที่สำคัญด้านการกำกับดูแลกิจการของโรงพยาบาลบ้านแพ้ว (องค์การมหาชน) มีดังนี้

- 1) มีการรายงานผลการดำเนินงานต่อรัฐมนตรีที่กำกับดูแลองค์การมหาชนอย่างสม่ำเสมอ
- 2) มีการเปิดเผยข้อมูลและความโปร่งใส โดยโรงพยาบาลบ้านแพ้ว ได้ดำเนินการเผยแพร่ข้อมูลที่สำคัญต่างๆ อย่างครบถ้วนในเว็บไซต์ของโรงพยาบาลบ้านแพ้ว
- 3) มีการเปิดเผยผลการประเมินตนเองของคณะกรรมการในที่ประชุมคณะกรรมการอย่างเป็นทางการ โดยคณะกรรมการได้ร่วมแสดงความคิดเห็นเกี่ยวกับผลการประเมินและกำหนดแนวปฏิบัติเพื่อเพิ่มประสิทธิภาพในการปฏิบัติหน้าที่

อย่างไรก็ตาม คณะกรรมการควรปรับบทบาทในการให้ความเห็นชอบแผนยุทธศาสตร์และแผนปฏิบัติงานประจำปีให้แล้วเสร็จก่อนเริ่มปีงบประมาณใหม่อย่างน้อย 1 เดือน รวมทั้งควรเพิ่มบทบาทในการติดตามผลการดำเนินงานขององค์การมหาชนในรายไตรมาส และควรเข้าร่วมการประชุมคณะกรรมการอย่างสม่ำเสมอ นอกจากนี้ ทางโรงพยาบาลบ้านแพ้วควรจัดให้มีกิจกรรมสนับสนุนเพื่อเตรียมการและสร้างความรู้ความเข้าใจในกิจการสำหรับกรรมการอย่างต่อเนื่อง ทั้งนี้ เพื่อให้เป็นไปตามหลักการกำกับดูแลกิจการที่ดี

2) ด้านการพัฒนาองค์กร

- ความพึงพอใจของบุคลากรของโรงพยาบาล

ในปี 2556 โรงพยาบาลบ้านแพ้วได้ดำเนินการวิเคราะห์ และกำหนดแนวทางการปรับปรุงงานที่ได้มีการสำรวจความพึงพอใจจากบุคลากรของโรงพยาบาลไปในปี 2555 โดยสามารถดำเนินการปรับปรุงงานได้ตามแผนที่กำหนด อันมีส่วนช่วยให้บุคลากรมีความพึงพอใจสูงขึ้นเมื่อเทียบกับปี 2555 อย่างไรก็ตาม ผลการสำรวจความพึงพอใจของบุคลากร พบว่า บุคลากรมีความพึงพอใจอยู่ในระดับปานกลางเท่านั้น (ร้อยละ 62.40) ซึ่งแสดงว่ายังคงมีปัจจัยอื่นๆ ที่มีผลกระทบต่อระดับความพึงพอใจของบุคลากร ซึ่งทางโรงพยาบาลบ้านแพ้วต้องวิเคราะห์ปัจจัยเหล่านี้ให้ได้ เพื่อที่จะนำไปกำหนดเป็นแผนในการสร้างความพึงพอใจของบุคลากรในปีถัดๆ ไปได้อย่างถูกต้องและเหมาะสม

4. จุดเด่น / พัฒนาการที่ดี ขององค์การมหาชน

1) ในช่วง 3 ปี ที่ผ่านมา โรงพยาบาลบ้านแพ้วมีผลการปฏิบัติงานที่ดีขึ้นอย่างต่อเนื่อง โดยเฉพาะในมิติที่ 2 ด้านคุณภาพการให้บริการ ซึ่งผู้รับบริการของโรงพยาบาลทั้งผู้ป่วยนอก ผู้ป่วยใน และประชากรในชุมชน อ.บ้านแพ้ว มีระดับความพึงพอใจโดยรวมต่อการให้บริการของโรงพยาบาลบ้านแพ้วสูงขึ้นมาเป็นลำดับ ซึ่งจุดนี้สามารถสะท้อนถึงคุณภาพของโรงพยาบาลบ้านแพ้วได้เป็นอย่างดี

2) โรงพยาบาลบ้านแพ้วมีโครงการก่อสร้างอาคารศูนย์อุบัติเหตุและโรคหัวใจ 10 ชั้น เพื่อเป็นการเพิ่มศักยภาพของโรงพยาบาลในการให้บริการประชาชน ซึ่งจะมีส่วนช่วยให้โรงพยาบาลมีรายได้สามารถเลี้ยงตัวเองได้ในระยะยาวต่อไป

5. ข้อสังเกตเพื่อการปรับปรุง

1) สำหรับตัวชี้วัดของโรงพยาบาลบ้านแพ้วซึ่งเป็นตัวชี้วัดของกระทรวงสาธารณสุขนั้น โรงพยาบาลบ้านแพ้วควรดำเนินการผลักดันอย่างต่อเนื่อง เนื่องจากเป้าหมายที่ทางกระทรวงฯ กำหนดนั้น เป็นเป้าหมายที่ท้าทายกว่าเป้าหมายที่โรงพยาบาลเคยดำเนินการมา

2) โรงพยาบาลบ้านแพ้วควรมีการจัดทำแผนบริหารความเสี่ยงทางการเงินในโครงการก่อสร้างอาคารศูนย์อุบัติเหตุและหัวใจ 10 ชั้น ทั้งนี้ เพื่อเป็นการช่วยให้การบริหารโครงการฯ ในภาพรวมมีประสิทธิภาพมากขึ้น

3) เนื่องจากข้อจำกัดในการเพิ่มรายได้ โรงพยาบาลบ้านแพ้วควรหาวิธีการในการลดหรือควบคุมต้นทุนของทางโรงพยาบาล โดยวิธีการลดหรือควบคุมต้นทุนของกลุ่มโรคที่โรงพยาบาลพิจารณาคัดเลือกแล้วว่าสามารถที่จะดำเนินการได้ในปีงบประมาณถัดไป

4) ในการจัดทำแผนปฏิบัติงานประจำปีนั้น โรงพยาบาลบ้านแพ้วควรจัดทำให้แล้วเสร็จก่อนปีงบประมาณใหม่อย่างน้อย 1 เดือน เพื่อที่จะมีเวลาให้คณะกรรมการได้มีโอกาสพิจารณา前先ให้ความเห็นชอบ และสามารถเริ่มใช้ได้ทันในเดือนแรกของปีงบประมาณถัดไป

5) โรงพยาบาลบ้านแพ้วควรให้ความสำคัญกับการพัฒนาด้านการกำกับดูแลกิจการมากขึ้น โดยเฉพาะการจัดให้มีการรายงานผลการดำเนินงานขององค์การมหาชนเป็นรายไตรมาสต่อคณะกรรมการของ

โรงพยาบาลบ้านแพ้ว รวมถึงควรจัดให้มีกิจกรรมสนับสนุนเพื่อเตรียมการและสร้างความรู้ความเข้าใจในกิจการ
สำหรับกรรมการอย่างต่อเนื่อง ทั้งนี้ เพื่อให้เป็นไปตามหลักการกำกับดูแลกิจการที่ดี

6) การจัดเก็บข้อมูลตามตัวชี้วัดในคำรับรองการปฏิบัติงานประจำปีงบประมาณ พ.ศ. 2556 ยังมี
ความคลาดเคลื่อนจากข้อเท็จจริงอยู่บ้าง ซึ่งทางโรงพยาบาลบ้านแพ้วควรมีกระบวนการในการตรวจทานข้อมูลเพื่อ
ความถูกต้องและน่าเชื่อถือของข้อมูล

.....