



รายงานการประเมินผลตามคำรับรองการปฏิบัติงานของ สถาบันวิจัยและพัฒนาพื้นที่สูง (องค์การมหาชน) ประจำปีงบประมาณ พ.ศ. 2557

1. ข้อมูลพื้นฐาน

1.1 ข้อมูลทั่วไป

สถาบันวิจัยและพัฒนาพื้นที่สูง (องค์การมหาชน) หรือ สวพส. จัดตั้งขึ้นตามมติคณะรัฐมนตรี เพื่อรองรับงานขยายผลความสำเร็จของโครงการหลวงให้เกิดประโยชน์ในวงกว้าง โดยเริ่มจากพระราชกฤษฎีกา แบ่งส่วนราชการจากสำนักงานปลัดกระทรวงเกษตรและสหกรณ์ เป็นกองพัฒนาเกษตรที่สูง ในวันที่ 15 มิถุนายน 2535 ต่อมาได้รับการยกฐานะเป็นสำนักพัฒนาเกษตรที่สูง เมื่อวันที่ 9 ตุลาคม 2545 และในวันที่ 14 ตุลาคม 2548 ได้รับการประกาศในพระราชกิจจานุเบกษาจัดตั้งเป็นสถาบันวิจัยและพัฒนาพื้นที่สูง ในลักษณะองค์การมหาชน และในปีงบประมาณ พ.ศ. 2553 สถาบันได้มีการติดตามมติคณะรัฐมนตรีเมื่อวันที่ 3 มิถุนายน 2551 อนุมัติหลักการให้สถาบันวิจัยและพัฒนาพื้นที่สูง (องค์การมหาชน) เป็นผู้บริหารจัดการในการใช้ประโยชน์สวนเฉลิมพระเกียรติฯ ราชพฤกษ์ 2549 โดยการบริหารจัดการโครงการสวนเฉลิมพระเกียรติฯ ราชพฤกษ์ 2549 และคณะรัฐมนตรี ได้มีมติเมื่อวันที่ 15 กันยายน 2552 อนุมัติเรื่องการโอนกิจการ ทรัพย์สิน สิทธิ และงบประมาณของกระทรวงเกษตรและสหกรณ์ไปเป็นของสถาบันวิจัยและพัฒนาพื้นที่สูง (องค์การมหาชน) โดยกรมวิชาการเกษตรได้ส่งมอบพื้นที่และภารกิจบริหารจัดการสวนเฉลิมพระเกียรติฯ ราชพฤกษ์ 2549 ให้เป็นของสถาบันวิจัยและพัฒนาพื้นที่สูง ต่อมาในวันที่ 10 ธันวาคม 2552 พระบาทสมเด็จพระเจ้าอยู่หัว ทรงพระกรุณาโปรดเกล้าฯ พระราชทานชื่อจากเดิม “สวนเฉลิมพระเกียรติฯ ราชพฤกษ์ 2549” ให้ใช้ชื่อใหม่ว่า “อุทยานหลวงราชพฤกษ์” เมื่อวันที่ 23 มกราคม พ.ศ. 2553 โดยสำนักพระราชพิธีการแจ้งชื่อภาษาอังกฤษว่า “Royal Park Rajapruek”

1.2 วัตถุประสงค์การจัดตั้ง

สถาบันวิจัยและพัฒนาพื้นที่สูง (องค์การมหาชน) จัดตั้งขึ้นตามพระราชกฤษฎีกาจัดตั้งสถาบันวิจัยและพัฒนาพื้นที่สูง (องค์การมหาชน) พ.ศ. 2548 โดยกำหนดวัตถุประสงค์การจัดตั้งเพื่อ

- 1) ส่งเสริม สนับสนุนการวิจัยและพัฒนางานโครงการหลวง
- 2) สนับสนุนการวิจัย รวบรวมและเก็บรักษาพันธุ์กรรมใหม่ เสริมสร้างและรักษาภูมิปัญญาท้องถิ่น ตลอดจนรักษาคุณค่าของความหลากหลายทางชีวภาพบนพื้นที่สูง
- 3) ส่งเสริมและประสานความร่วมมือกับมูลนิธิโครงการหลวง ส่วนราชการ รัฐวิสาหกิจ หน่วยงานของรัฐและสถาบันการศึกษาที่เกี่ยวข้อง และภาคเอกชนทั้งในประเทศและต่างประเทศในการศึกษา ค้นคว้า วิจัย พัฒนาและการถ่ายทอดข้อมูลและเทคโนโลยีบนพื้นที่เหมาะสมสู่ชุมชน

4) จัดให้มีการศึกษา ค้นคว้า วิจัย พัฒนาและเผยแพร่ข้อมูลและสารสนเทศเกี่ยวกับการพัฒนาพื้นที่สูงอย่างครบวงจร เช่น ด้านการผลิต การตลาด มาตรฐานผลิตภัณฑ์การขนส่งสินค้า ตลอดจนเป็นศูนย์ประสานงาน และส่งเสริมการดำเนินการดังกล่าว

5) ร่วมมือและแลกเปลี่ยนการพัฒนาทางวิชาการด้านการวิจัยและพัฒนาพื้นที่สูงในระดับนานาชาติ

6) ให้บริการด้านการให้คำปรึกษาและการให้บริการในด้านต่าง ๆ ที่เกี่ยวกับการพัฒนาพื้นที่สูงที่ได้จากการศึกษา ค้นคว้า วิจัย และพัฒนา

7) สนับสนุนและดำเนินการให้มีการรับรองมาตรฐานผลิตภัณฑ์ของสินค้าโครงการหลวงและสินค้าในโครงการของสถาบันจากหน่วยงานในประเทศและต่างประเทศ รวมทั้งดำเนินการให้มีการจดทะเบียนสิทธิบัตรเครื่องหมายการค้า และทรัพย์สินทางปัญญาอื่น ๆ ในประเทศและต่างประเทศ

8) จัดแสดงนิทรรศการด้านการเกษตร ด้านความหลากหลายทางชีวภาพ และด้านอื่น ๆ ดำเนินการบริหารจัดการแหล่งท่องเที่ยวและพักผ่อนทางด้านเกษตรและวัฒนธรรม รวมทั้งเป็นศูนย์เรียนรู้ทางการเกษตรและการอนุรักษ์พันธุ์พืช อันเป็นการส่งเสริมและสนับสนุนการดำเนินกิจการตามวัตถุประสงค์ของสถาบัน

1.3 รัฐมนตรีผู้รักษาการตามพระราชกฤษฎีกา : รัฐมนตรีว่าการกระทรวงเกษตรและสหกรณ์

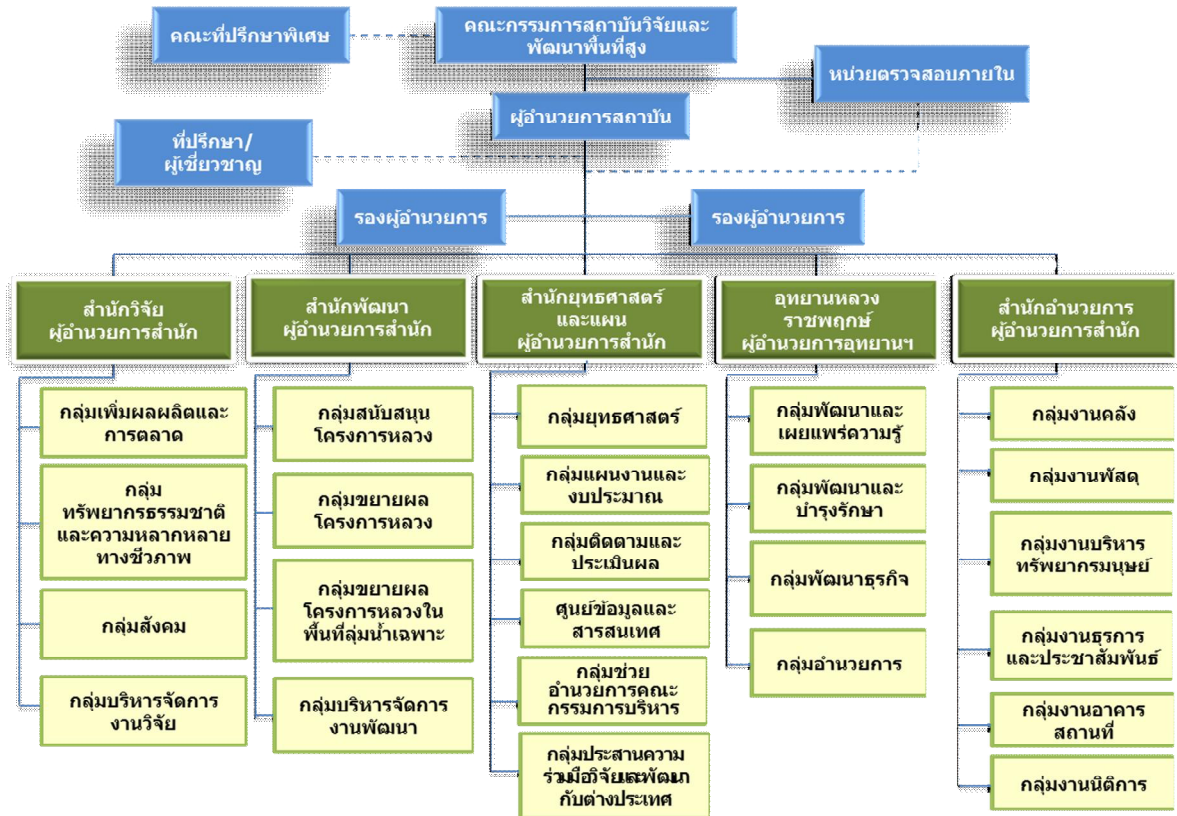
1.4 ผู้อำนวยการ : ดร. ศิริพงษ์ หังสพฤกษ์

1.5 รายชื่อคณะกรรมการฯ (1 ตุลาคม 2556 – 30 กันยายน 2557)

คณะกรรมการ	ตำแหน่ง
1. ดร.อำพน กิตติอำพน	ประธานกรรมการ
2. ปลัดกระทรวงเกษตรและสหกรณ์	กรรมการ
3. ปลัดกระทรวงทรัพยากรธรรมชาติและสิ่งแวดล้อม	กรรมการ
4. ปลัดกระทรวงมหาดไทย	กรรมการ
5. เลขาธิการมูลนิธิโครงการหลวง	กรรมการ
6. เลขาธิการ กปร.	กรรมการ
7. นายเชาว์ อรรถมานะ	กรรมการ
8. รศ.ดร. อุณารุจ บุญประกอบ	กรรมการ
9. รศ.ดร. กัมปนาท ภัคติกุล	กรรมการ
10. นายธีรพงษ์ ตั้งธีระสุนันท์	กรรมการ
11. ผู้อำนวยการสถาบันวิจัยและพัฒนาพื้นที่สูง	กรรมการและเลขานุการ

1.6 โครงสร้างและอัตรากำลัง (1 ตุลาคม 2556 – 30 กันยายน 2557)

โครงสร้างของสถาบันวิจัยและพัฒนาพื้นที่สูง (องค์การมหาชน)



อัตรากำลัง 208 อัตรา (ผู้บริหาร 4 คน เจ้าหน้าที่ 159 คน)

1.7 เงินงบประมาณ ได้รับอนุมัติจากคณะกรรมการบริหาร เพื่อใช้ปฏิบัติงานในปีงบประมาณ พ.ศ. 2557

จำนวน 502,999,600 บาท

1.8 วิสัยทัศน์ พันธกิจ ประเด็นยุทธศาสตร์

วิสัยทัศน์

“มุ่งดำเนินงานวิจัยและพัฒนาเพื่อสนับสนุนงานโครงการหลวง และขยายผลงานโครงการหลวง เพื่อให้เกิดการพัฒนาพื้นที่สูงอย่างยั่งยืน รวมทั้งเป็นแหล่งเรียนรู้ที่ชิวสน ความหลากหลายทางชีวภาพ และแหล่งท่องเที่ยวการเกษตรที่มีคุณภาพระดับนานาชาติ”

พันธกิจ

- 1) ส่งเสริม สนับสนุน การวิจัยและพัฒนางานโครงการ
- 2) สนับสนุนการวิจัย รวบรวม รักษาและพัฒนาต่อยอดภูมิปัญญาท้องถิ่นรวมทั้งรักษาคุณค่าและสร้างประโยชน์จากความหลากหลายทางชีวภาพบนพื้นที่สูง
- 3) ส่งเสริมและประสานความร่วมมือกับมูลนิธิโครงการหลวงและหน่วยงานที่เกี่ยวข้องในการวิจัย พัฒนาและถ่ายทอดองค์ความรู้และพัฒนากระบวนการเรียนรู้ของชุมชนเพื่อให้ชุมชนมีความเข้มแข็งภายใต้ปรัชญาของเศรษฐกิจพอเพียงและสอดคล้องกับแนวทางของโครงการหลวง รวมทั้งการสนับสนุนกระบวนการมีส่วนร่วมของชุมชนในการฟื้นฟูและรักษาสิ่งแวดล้อม
- 4) จัดให้มีการศึกษา ค้นคว้า วิจัย พัฒนาและเผยแพร่ข้อมูลและสารสนเทศเกี่ยวกับการพัฒนาพื้นที่สูงอย่างครบวงจรตลอดจนเป็นศูนย์ประสานงานและส่งเสริมการดำเนินการดังกล่าว
- 5) เสริมสร้างเครือข่ายความร่วมมือและแลกเปลี่ยนการวิจัยและพัฒนาพื้นที่สูงทั้งภายในและต่างประเทศ
- 6) พัฒนาอุทยานหลวงราชพฤกษ์ ให้เป็นแหล่งเรียนรู้ที่สืบสาน ความหลากหลายทางชีวภาพ และแหล่งท่องเที่ยวทางการเกษตรและวัฒนธรรมที่มีคุณภาพ

ประเด็นยุทธศาสตร์

- 1) การวิจัยและพัฒนา
- 2) การถ่ายทอดความรู้และเสริมสร้างความเข้มแข็งของชุมชน
- 3) การเสริมสร้างประสิทธิภาพการบริหารจัดการ
- 4) การบริหารจัดการอุทยานหลวงราชพฤกษ์

2. สรุปผลในภาพรวม

การจัดทำคำรับรองการปฏิบัติงานและผลการปฏิบัติงานของสถาบันวิจัยและพัฒนาพื้นที่สูง (องค์การมหาชน) หรือ สวพส. ประจำปีงบประมาณ พ.ศ. 2557 มีความสอดคล้องกับวัตถุประสงค์การจัดตั้ง และเป็นตัวชี้วัดที่ใช้ต่อเนื่องจากปีที่ผ่านมา โดยส่วนใหญ่เป็นตัวชี้วัดผลผลิตและผลลัพธ์

การปฏิบัติงานตามคำรับรองการปฏิบัติงานของสถาบันวิจัยและพัฒนาพื้นที่สูง ประจำปีงบประมาณ พ.ศ. 2557 ในภาพรวม ได้คะแนน 4.9654 ซึ่งอยู่ในระดับดีมาก สูงกว่าเป้าหมายที่กำหนดไว้ในคำรับรองการปฏิบัติงานมาก โดยเฉพาะผลการปฏิบัติงานในมิติที่ 1 ด้านประสิทธิผลตามแผนปฏิบัติงานซึ่งเป็นไปตามพันธกิจและยุทธศาสตร์ของ สวพส. ในมิติที่ 3 ด้านประสิทธิภาพของการปฏิบัติงาน รวมทั้งในมิติที่ 4 ด้านการกำกับดูแลกิจการและการพัฒนาองค์กร ที่มีผลการปฏิบัติงานอยู่ในระดับสูงกว่าเป้าหมายมาก ค่าคะแนนที่ได้ 5.0000 ทั้ง 3 มิติดังกล่าว สำหรับผลการปฏิบัติงาน ในระดับรองลงมาคือในมิติที่ 2 ด้านคุณภาพการให้บริการ ค่าคะแนนที่ได้ 4.7120 ซึ่งผลการปฏิบัติงานดังกล่าวของ สวพส. ในทุกมิติอยู่ในระดับดีมากอย่างต่อเนื่องทุกปี

สวพส. มีผลการดำเนินงานในระดับสูงกว่าเป้าหมายตามเกณฑ์ที่กำหนดไว้ในคำรับรองการปฏิบัติงานทุกตัวชี้วัด โดยสรุป คือ

➤ **ผลสำเร็จตามนโยบายรัฐบาล:** นโยบายที่ 3 นโยบายเศรษฐกิจ ข้อ 3.3 นโยบายปรับโครงสร้างเศรษฐกิจ ในส่วนของข้อ 3.3.1 ภาคเกษตร และ ข้อ 3.3.3 ภาคการท่องเที่ยวและการบริการ สวพส. มีผลการดำเนินงานครบถ้วนตามเกณฑ์และเงื่อนไขที่กำหนดไว้ในคำรับรองการปฏิบัติงานในระดับดีมาก โดยสรุป ดังนี้

1) การประเมินผลสำเร็จตามเป้าหมายของโครงการที่สนับสนุนโครงการหลวง ที่ สวพส. ดำเนินการใน ปีงบประมาณ 2557 จำนวน 5 โครงการ มีผลการปฏิบัติงานอยู่ในระดับดีมากสูงกว่าเป้าหมายมาก โดยทุกโครงการวิจัยดังกล่าวดำเนินงานสำเร็จตามเป้าหมายผลผลิตประจำปีงบประมาณ พ.ศ. 2557 ได้ร้อยละ 100 ของแผนและมีการประเมินผลผลลัพธ์ของทุกโครงการตามเงื่อนไขด้วย

2) กิจกรรมที่จัดภายในอุทยานหลวงราชพฤกษ์เพื่อส่งเสริมการท่องเที่ยวและการเรียนรู้ อุทยานหลวงราชพฤกษ์ได้มีการจัดกิจกรรมเพื่อส่งเสริมการท่องเที่ยวและการเรียนรู้ ในปีงบประมาณ พ.ศ. 2557 จำนวน 8 กิจกรรม ซึ่งอยู่ในระดับดีมากสูงกว่าเป้าหมายมาก ได้แก่

- กิจกรรมเกี่ยวกับองค์ความรู้เกษตรทฤษฎีใหม่ตามหลักปรัชญาของเศรษฐกิจพอเพียง
- กิจกรรมเกี่ยวกับองค์ความรู้พระราชประวัติ พระอัจฉริยภาพ และพระราชกรณียกิจ พระบาทสมเด็จพระเจ้าอยู่หัว ภูมิพลอดุลยเดชมหาราช
- นิทรรศการทิวลิปคิงภูมิพล
- กิจกรรมเกี่ยวกับองค์ความรู้โลกแมลง
- กิจกรรมเกี่ยวกับองค์ความรู้พรรณไม้ในร่ม
- กิจกรรมเผยแพร่องค์ความรู้เกี่ยวกับกล้วยไม้
- งานวันเกษตรกรและวันพืชมงคล
- งานเทศกาลชมสวนฤดูฝน

➤ **พันธกิจด้านส่งเสริม สนับสนุน การวิจัยและพัฒนาโครงการหลวง สวพส.** มีผลการดำเนินงานในระดับดีมากตามเกณฑ์ที่กำหนดไว้ในคำรับรองการปฏิบัติงาน ได้แก่

1) รายได้ของเกษตรกรที่เกิดขึ้นจากการได้รับการถ่ายทอดองค์ความรู้และมีการนำไปใช้ประโยชน์ในการพัฒนาอาชีพ โดย ผลจากถ่ายทอดองค์ความรู้และมีการนำไปใช้ประโยชน์ในการพัฒนาอาชีพ ให้กับเกษตรกรในพื้นที่โครงการขยายผลโครงการหลวง พบว่าเกษตรกรมีรายได้ที่เกิดขึ้นจากการได้รับการถ่ายทอดองค์ความรู้และมีการนำไปใช้ประโยชน์ในการพัฒนาอาชีพ จำนวน 101,918,056 บาทต่อปี ซึ่งอยู่ในระดับดีมากสูงกว่าเป้าหมายมาก ค่าคะแนนที่ได้ 5.0000

2) สวพส. ได้ดำเนินการยื่นขอจดทะเบียนทรัพย์สินทางปัญญา จำนวน 13 เรื่อง ค่าคะแนนที่ได้ 5.0000

➤ พันธกิจด้านส่งเสริมและประสานความร่วมมือกับมูลนิธิโครงการหลวงและหน่วยงานที่เกี่ยวข้องในการวิจัย พัฒนาและถ่ายทอดองค์ความรู้และพัฒนากระบวนการเรียนรู้ของชุมชนเพื่อให้ชุมชนมีความเข้มแข็งภายใต้ปรัชญาของเศรษฐกิจพอเพียงและสอดคล้องกับแนวทางของโครงการหลวง รวมทั้งการสนับสนุนกระบวนการมีส่วนร่วมของชุมชนในการฟื้นฟูและรักษาสิ่งแวดล้อม สวพส. มีผลการปฏิบัติงานอยู่ในระดับดีมากครบถ้วนตามเกณฑ์ที่กำหนดไว้ในคำรับรองการปฏิบัติงาน ซึ่งประกอบด้วยส่งเสริมและจัดทำแผนชุมชนในพื้นที่โครงการขยายผลโครงการหลวง 14 ชุมชนที่สามารถจัดทำแผนชุมชนและมีกระบวนการขับเคลื่อนไปสู่การปฏิบัติ ซึ่งเป็นผลงานที่สูงกว่าเป้าหมายที่กำหนดไว้มาก ค่าคะแนนที่ได้เป็น 5.0000

➤ พันธกิจด้านการเสริมสร้างเครือข่ายความร่วมมือและแลกเปลี่ยนการวิจัยและพัฒนาพื้นที่สูงทั้งภายในและต่างประเทศ สวพส. มีผลการดำเนินงานในระดับดีมากสูงกว่าเป้าหมายตามเกณฑ์ที่กำหนดไว้ในคำรับรองการปฏิบัติงาน ได้แก่ ความร่วมมือทางวิชาการที่ สวพส. ทำร่วมกับหน่วยงานในต่างประเทศ ส่งผลให้ชุมชนทั้งในประเทศและต่างประเทศมีการนำองค์ความรู้จากโครงการความร่วมมือระหว่าง สวพส. กับหน่วยงาน/องค์การระหว่างประเทศไปใช้ประโยชน์ โดยโครงการความร่วมมือทางวิชาการไทย-ลาว มีชุมชนจำนวน 17 ชุมชนที่มีการนำองค์ความรู้จากโครงการความร่วมมือกับ สวพส. ไปใช้ประโยชน์ เกษตรกรในพื้นที่ดำเนินงาน 17 หมู่บ้าน จำนวน 174 ครอบครัว มีรายได้รวม 4,826,857 บาท จากแผนการผลิตและการตลาดปีงบประมาณ พ.ศ. 2557 ที่กำหนดเป้าหมายไว้ 3,740,000 บาท โดยมีชุมชนที่ผ่านตัวชี้วัด คือ มีรายได้มากกว่าร้อยละ 60 ของเป้าหมาย จำนวน 15 ชุมชน ซึ่งผลการดำเนินงานครบถ้วนตามเกณฑ์และเป้าหมายที่กำหนดในคำรับรองการปฏิบัติงาน ค่าคะแนน ที่ได้ 5.0000

➤ พันธกิจด้านการศึกษา ค้นคว้า วิจัย พัฒนาและเผยแพร่ข้อมูลและสารสนเทศเกี่ยวกับการพัฒนาพื้นที่สูงอย่างครบวงจรตลอดจนเป็นศูนย์ประสานงานและส่งเสริมการดำเนินการ สวพส. มีผลการดำเนินงานในระดับดีมากตามเกณฑ์ที่กำหนดไว้ในคำรับรองการปฏิบัติงาน ได้แก่ จำนวนชุมชนที่นำแผนที่ขอบเขตที่ดินรายแปลงของเกษตรกรไปใช้ประโยชน์ในการอนุรักษ์ทรัพยากรธรรมชาติและสิ่งแวดล้อม โดย สวพส. มีผลการปฏิบัติงานจำนวน 5 ชุมชน ซึ่งอยู่ในระดับดีมากสูงกว่าเป้าหมายมาก ค่าคะแนนที่ได้ 5.0000

➤ พันธกิจด้านพัฒนาอุทยานหลวงราชพฤกษ์ ให้เป็นแหล่งเรียนรู้ที่ชีสส่วน ความหลากหลายทางชีวภาพ และแหล่งท่องเที่ยวทางการเกษตรและวัฒนธรรมที่มีคุณภาพ สวพส. มีผลการดำเนินงานในระดับดีมากสูงกว่าเป้าหมายตามเกณฑ์ที่กำหนดไว้ในคำรับรองการปฏิบัติงานทุกตัวชี้วัด ได้แก่

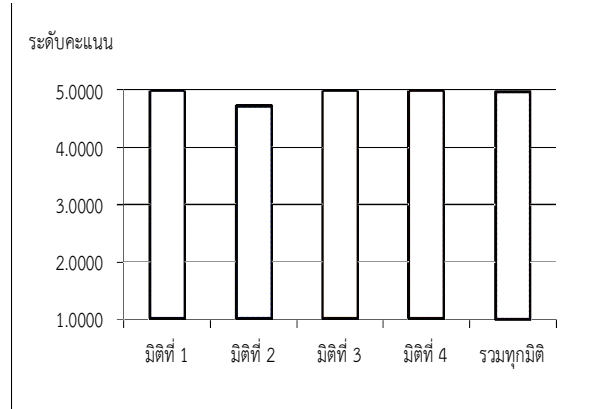
1) มีนักท่องเที่ยวที่เข้าเยี่ยมชมอุทยานหลวงราชพฤกษ์ จำนวน 699,043 คน ซึ่งผลการดำเนินงานดังกล่าวสูงกว่าเป้าหมายที่กำหนดไว้ในคำรับรองการปฏิบัติงานมาก

2) อุทยานหลวงราชพฤกษ์ ได้จัดทำองค์ความรู้เพื่อเผยแพร่ให้กับนักเรียน นักศึกษาและประชาชนทั่วไปที่สนใจได้เรียนรู้ ซึ่งผู้เข้ารับการเรียนรู้ที่เข้ามาใช้บริการในแต่ละครั้ง จะได้รับการถ่ายทอดความรู้ในทุกเรื่องตามฐานการเรียนรู้ที่จัดขึ้น รวมจำนวนผู้เข้ารับการเรียนรู้ทั้งสิ้น 4,669 คน ผลการดำเนินงานดังกล่าวสูงกว่าเป้าหมายที่กำหนดไว้มาก ค่าคะแนนที่ได้เป็น 5.0000

➤ **ระดับความพึงพอใจของผู้รับบริการ** ที่เป็นเกษตรกรที่ได้รับการถ่ายทอดความรู้ตามแนวทางโครงการหลวง สวพส. คิดเป็นร้อยละ 92.50 และที่เป็นผู้รับบริการจากอุทยานหลวงราชพฤกษ์ สวพส. คิดเป็นร้อยละ 82.23 นอกจากนี้ระดับความเชื่อมั่นต่อการดำเนินงานตามบทบาทหน้าที่ของ สวพส. คิดเป็นร้อยละ 89.13 ซึ่งผลการดำเนินงานดังกล่าวสูงกว่าเป้าหมายตามที่กำหนดไว้ในคำรับรองการปฏิบัติงานในระดับดีมาก

2.1 ตารางสรุปคะแนนผลการประเมินการปฏิบัติงานตามคำรับรองการปฏิบัติงานของสถาบันวิจัยและพัฒนาพื้นที่สูง (องค์การมหาชน) ประจำปีงบประมาณ พ.ศ. 2557

ผลประเมินแยกตามมิติ	น้ำหนัก	ผลคะแนน
มิติที่ 1 ประสิทธิภาพ	60%	5.0000
มิติที่ 2 คุณภาพการให้บริการ	12%	4.7120
มิติที่ 3 ประสิทธิภาพของการปฏิบัติราชการ	12%	5.0000
มิติที่ 4 การพัฒนาองค์กร	16%	5.0000
รวมทุกมิติ	100%	4.9654



2.2 เปรียบเทียบผลการประเมินรายปีของสถาบันวิจัยและพัฒนาพื้นที่สูง (องค์การมหาชน) ประจำปีงบประมาณ พ.ศ. 2548-2557

คะแนน พ.ศ.	มิติที่ 1	มิติที่ 2	มิติที่ 3	มิติที่ 4	รวม
2548	องค์การมหาชนยังไม่ได้เข้าสู่ระบบประเมินผลฯ				
2549	องค์การมหาชนยังไม่ได้เข้าสู่ระบบประเมินผลฯ				
2550	4.6041	4.7000	4.1827	4.9907	4.6411
2551	4.9756	5.0000	4.5000	4.1749	4.6902
2552	4.9375	5.0000	4.9000	4.7485	4.9022
2553	4.9198	3.7660	5.0000	4.7608	4.7727
2554	4.9560	5.0000	5.0000	5.0000	4.9736
2555	5.0000	4.4320	5.0000	5.0000	4.9432
2556	5.0000	4.7744	5.0000	5.0000	4.9662
2557	5.0000	4.7120	5.0000	5.0000	4.9654

ตารางสรุปผลการปฏิบัติงานตามคำรับรองการปฏิบัติงาน											
สถาบันวิจัยและพัฒนาพื้นที่สูง (องค์การมหาชน)											
ประจำปีงบประมาณ พ.ศ.2557											
ตัวชี้วัดผลการปฏิบัติงาน	หน่วยวัด	น้ำหนัก (ร้อยละ)	เกณฑ์การให้คะแนน					ผลการดำเนินงาน			
			1	2	3	4	5	ผลการดำเนินงาน	ค่าคะแนนที่ได้	คะแนนถ่วงน้ำหนัก	
มิติที่ 1 มิติด้านประสิทธิผลตามแผนปฏิบัติงาน		60							5.0000		
ตัวชี้วัดที่ 1.1.1 ร้อยละความสำเร็จของงานดำเนินงานตามโครงการที่สนับสนุนงานโครงการหลวง	ร้อยละ	10	60	70	80	90	100*	100	5.0000	0.5000	
โครงการที่ 1 โครงการสนับสนุนการพัฒนาคุณภาพผลผลิตตามมาตรฐานอาหารปลอดภัย	ร้อยละ	2	60	70	80	90	100*	100	5.0000	0.1000	
โครงการที่ 2 โครงการป้าชาวบ้านในพระราชูปถัมภ์ของสมเด็จพระเทพรัตนราชสุดาฯ สยามบรมราชกุมารี และการอนุรักษ์ทรัพยากรธรรมชาติและสิ่งแวดล้อม	ร้อยละ	2	60	70	80	90	100*	100	5.0000	0.1000	
โครงการที่ 3 การสนับสนุนการเพิ่มประสิทธิภาพการบริหารจัดการในศูนย์เรียนรู้โครงการหลวง	ร้อยละ	2	60	70	80	90	100*	100	5.0000	0.1000	
โครงการที่ 4 โครงการรณรงค์เพื่อลดใช้สารเคมีบนพื้นที่สูงและเฝ้าระวังการปนเปื้อนมลพิษในสิ่งแวดล้อม	ร้อยละ	2	60	70	80	90	100*	100	5.0000	0.1000	
โครงการที่ 5 โครงการสนับสนุนการถ่ายทอดเทคโนโลยีและการเรียนรู้การปลูกผักอินทรีย์	ร้อยละ	2	60	70	80	90	100*	100	5.0000	0.1000	
ตัวชี้วัดที่ 1.1.2 จำนวนกิจกรรมเกี่ยวกับองค์ความรู้ที่อุทยานหลวงราชพฤกษ์จัดเพื่อส่งเสริมการเรียนรู้และการเผยแพร่องค์ความรู้	กิจกรรม	10	4	5	6	7	8	8	5.0000	0.5000	
ตัวชี้วัดที่ 1.2 จำนวนรายได้ของเกษตรกรที่เกิดขึ้นจากการได้รับการถ่ายทอดองค์ความรู้และมีการนำไปใช้ประโยชน์ในการพัฒนาอาชีพ	ล้านบาท	5	64.8	68.4	72	75.6	79.2	101,918,056	5.0000	0.2500	
ตัวชี้วัดที่ 1.3 จำนวนชุมชนที่จัดทำแผนชุมชนและมีกระบวนการขับเคลื่อนไปสู่การปฏิบัติ	ชุมชน	7	6	8	10	12	14	14	5.0000	0.3500	
ตัวชี้วัดที่ 1.4 จำนวนชุมชนทั้งในประเทศและต่างประเทศที่มีการนำองค์ความรู้จากโครงการความร่วมมือระหว่าง สวทส. กับหน่วยงาน/องค์กรระหว่างประเทศไปใช้ประโยชน์ในการพัฒนาอาชีพและมีรายได้เพิ่มขึ้น	ชุมชน	7	2	5	8	11	14	15	5.0000	0.3500	
ตัวชี้วัดที่ 1.5 จำนวนชุมชนที่นำแผนที่ขอบเขตที่ดินรายแปลงของเกษตรกรไปใช้ประโยชน์ในการอนุรักษ์ทรัพยากรธรรมชาติและสิ่งแวดล้อม	ชุมชน	6	1	2	3	4	5	5	5.0000	0.3000	
ตัวชี้วัดที่ 1.6 จำนวนทรัพย์สินทางปัญญาที่มีการยื่นขอจดทะเบียน	เรื่อง	6	9	10	11	12	13*	13	5.0000	0.3000	
ตัวชี้วัดที่ 1.7 การดำเนินงานของอุทยานหลวงราชพฤกษ์											
ตัวชี้วัดที่ 1.7.1 จำนวนนักท่องเที่ยวที่เข้าเยี่ยมชมอุทยานหลวงราชพฤกษ์	คน	3	605,720	628,520	651,317	674,110	696,900	699,043	5.0000	0.1500	
ตัวชี้วัดที่ 1.7.2 จำนวนผู้เข้ารับการเรียนรู้ด้านการเกษตรและความหลากหลายทางชีวภาพ	คน	6	2,800	3,150	3,500	3,850	4,200	4,669	5.0000	0.3000	

ตารางสรุปผลการปฏิบัติงานตามคำรับรองการปฏิบัติงาน										
สถาบันวิจัยและพัฒนาพื้นที่สูง (องค์การมหาชน)										
ประจำปีงบประมาณ พ.ศ.2557										
ตัวชี้วัดผลการปฏิบัติงาน	หน่วยวัด	น้ำหนัก (ร้อยละ)	เกณฑ์การให้คะแนน					ผลการดำเนินงาน		
			1	2	3	4	5	ผลการดำเนินงาน	ค่าคะแนนที่ได้	คะแนนถ่วงน้ำหนัก
มิติที่ 2 มิติด้านคุณภาพการให้บริการ		12						4.7120		
ตัวชี้วัดที่ 2.1 ระดับความสำเร็จของการใช้ผลการสำรวจความพึงพอใจเพื่อพัฒนาการให้บริการ	ระดับ	5	1	2	3	4	5	5	5.0000	0.2500
ตัวชี้วัดที่ 2.2 ร้อยละของระดับความพึงพอใจของผู้รับบริการ										
ตัวชี้วัดที่ 2.2.1 ร้อยละของระดับความพึงพอใจของผู้รับบริการ (เกษตรกรที่ได้รับการถ่ายทอดความรู้ตามแนวทางโครงการหลวง)	ร้อยละ	3	70	75	80	85	90	92.5	5.0000	0.1500
ตัวชี้วัดที่ 2.2.2 ร้อยละของระดับความพึงพอใจของผู้รับบริการ (ผู้รับบริการจากอุทยานหลวงราชพฤกษ์)	ร้อยละ	2	70	75	80	85	90	82.23	3.4460	0.0689
ตัวชี้วัดที่ 2.3 ร้อยละความเชื่อมั่นต่อการดำเนินงานตามบทบาทหน้าที่ขององค์การมหาชน	ร้อยละ	2	70	75	80	85	90	89.13	4.8260	0.0965
มิติที่ 3 มิติด้านประสิทธิภาพของการปฏิบัติงาน		12						5.0000		
ตัวชี้วัดที่ 3.1 ร้อยละของการเบิกจ่ายตามแผนการใช้เงิน	ร้อยละ	3	80	85	90	95	100	100	5.0000	0.1500
ตัวชี้วัดที่ 3.2 ร้อยละของโครงการของสวนหลวงในปีงบประมาณพ.ศ. 2558 ที่นำต้นทุนต่อหน่วยไปใช้ประโยชน์	ร้อยละ	5	70	75	80	85	90	92.31	5.0000	0.2500
ตัวชี้วัดที่ 3.3 ร้อยละของจำนวนพื้นที่ขยายผลโครงการหลวงที่มีการเพิ่มประสิทธิภาพการรายงานผลการปฏิบัติงาน	ร้อยละ	4	10	20	30	40	50	68.78	5.0000	0.2000
มิติที่ 4 มิติด้านการกำกับดูแลกิจการและการพัฒนาองค์กร		16						5.0000		
ตัวชี้วัดที่ 4.1 ระดับการพัฒนาด้านการกำกับดูแลกิจการ และการพัฒนาองค์กร	ระดับ	10	1	2	3	4	5	5	5.0000	0.5000
ตัวชี้วัดที่ 4.2 ระดับความสำเร็จของการประเมินผลการดำเนินงานตามที่กำหนดไว้ในกฎหมายจัดตั้ง	ระดับ	2	1	2	3	4	5	5	5.0000	0.1000
ตัวชี้วัดที่ 4.3 ร้อยละของจำนวนข้อเสนอแนะและข้อสังเกตของคณะกรรมการตรวจสอบที่ให้สวนหลวง แก่ไขปรับปรุง ได้มีการดำเนินการเสร็จและได้รับความเห็นชอบจากคณะกรรมการที่เกี่ยวข้อง	ร้อยละ	4	60	70	80	90	100	100	5.0000	0.2000
	น้ำหนักรวม	100							ค่าคะแนนที่ได้	4.9654

3. ผลการดำเนินงานที่สำคัญในปีงบประมาณ พ.ศ. 2557

3.1 มิติที่ 1 ด้านประสิทธิผลของการปฏิบัติงาน (น้ำหนักร้อยละ 60) ค่าคะแนนที่ได้ 5.0000

สถาบันวิจัยและพัฒนาพื้นที่สูง (องค์การมหาชน) หรือ สวพส. มีการกำหนดตัวชี้วัดที่แสดงผลการดำเนินงานที่สอดคล้องกับพันธกิจและยุทธศาสตร์ของ สวพส. มีความสอดคล้องกับวัตถุประสงค์การจัดตั้ง และเป็นตัวชี้วัดที่ใช้ต่อเนื่องจากปีที่ผ่านมา ซึ่งมีผลการดำเนินงานโดยสรุป ดังนี้

3.1.1 ผลสำเร็จตามนโยบายรัฐบาล: นโยบายที่ 3 นโยบายเศรษฐกิจ ข้อ 3.3 นโยบายปรับโครงสร้างเศรษฐกิจ ในส่วนของข้อ 3.3.1 ภาคเกษตร และ ข้อ 3.3.3 ภาคการท่องเที่ยวและการบริการ สวพส. มีผลการดำเนินงานครบถ้วนตามเกณฑ์และเงื่อนไขที่กำหนดไว้ในคำรับรองการปฏิบัติงานในระดับดีมาก โดยสรุป ดังนี้

1) การประเมินผลสำเร็จตามเป้าหมายของโครงการที่สนับสนุนโครงการหลวง ที่ สวพส. ดำเนินการในปีงบประมาณ 2557 จำนวน 5 โครงการ ดังนี้

- (1) โครงการสนับสนุนการพัฒนาคุณภาพผลผลิตตามมาตรฐานอาหารปลอดภัย
- (2) โครงการป่าชาวบ้านในพระราชูปถัมภ์ของสมเด็จพระเทพรัตนราชสุดาฯ สยามบรมราชกุมารี และการอนุรักษ์ทรัพยากรธรรมชาติและสิ่งแวดล้อม
- (3) โครงการสนับสนุนการดำเนินงานการสนับสนุนการเพิ่มประสิทธิภาพการบริหารจัดการในศูนย์เรียนรู้โครงการหลวง
- (4) โครงการรณรงค์เพื่อลดใช้สารเคมีบนพื้นที่สูงและเฝ้าระวังการปนเปื้อนมลพิษในสิ่งแวดล้อม
- (5) โครงการสนับสนุนการถ่ายทอดเทคโนโลยีและการเรียนรู้การปลูกผักอินทรีย์

ทั้งนี้ ได้กำหนดเงื่อนไขสำหรับเกณฑ์การให้คะแนนในระดับ 5 คือทุกโครงการต้องดำเนินงานเสร็จตามแผนและต้องมีการประเมินผลผลลัพธ์ของโครงการด้วย ซึ่ง สวพส. มีผลการปฏิบัติงานอยู่ในระดับดีมากสูงกว่าเป้าหมายมาก ค่าคะแนนที่ได้ 5.0000 โดยทุกโครงการวิจัยดังกล่าวดำเนินงานสำเร็จตามเป้าหมายผลผลิตประจำปีงบประมาณ พ.ศ. 2557 ได้ร้อยละ 100 ของแผนและมีการประเมินผลผลลัพธ์ของทุกโครงการตามเงื่อนไขด้วย

โครงการ	ผลผลิตและการประเมินผลลัพธ์
(1) โครงการสนับสนุนการพัฒนาคุณภาพผลผลิตตามมาตรฐานอาหารปลอดภัย	1) การฝึกอบรมเจ้าหน้าที่โครงการหลวงจำนวน 8 ครั้ง ผู้เข้ารับการฝึกอบรมจำนวน 626 คน 2) การฝึกอบรมเกษตรกรในพื้นที่โครงการหลวง จำนวน 37 ศูนย์ฯ ผู้เข้ารับการฝึกอบรมจำนวน 4,300 คน 3) การตรวจแหล่งผลิตและระบบผลิตของเกษตรกร จำนวน 36 ศูนย์ฯ 4) การตรวจวิเคราะห์ผลผลิตและปัจจัยการผลิต จำนวน 4 ศูนย์ฯ 5) การประชุมเพื่อปรับปรุงคู่มือคุณภาพการผลิตพืชในระบบ GAP จำนวน 2 ครั้ง

โครงการ	ผลผลิตและการประเมินผลลัพธ์
	<p>โดยมีผู้เข้าร่วม จำนวน 92 คน</p> <p>6) การสัมมนาและศึกษาดูงานของระบบ GAP พืชผัก : เป้าหมาย จำนวน 1 ครั้งโดยมีผู้เข้าร่วม 60 คน</p>
(2) โครงการป่าชาวบ้าน ในพระราชูปถัมภ์ของ สมเด็จพระเทพ รัตนราชสุดาฯ สยามบรม ราชกุมารี และการ อนุรักษ์ทรัพยากร ธรรมชาติและสิ่งแวดล้อม	<p>1) การจัดประชุม/ฝึกอบรม/กิจกรรมเรียนรู้และสาธิตการปลูกป่าชาวบ้าน จำนวน 40 ครั้ง มีผู้เข้าร่วมรวมทั้งสิ้น 1,621 คน</p> <p>2) การสนับสนุนกิจกรรมเสริมสร้างความเข้มแข็งของกลุ่มเกษตรกรผู้ปลูกป่าชาวบ้าน จำนวน 5 กลุ่ม</p> <p>3) การส่งเสริมและสนับสนุนการพัฒนาแปลงเรียนรู้การปลูกป่าชาวบ้าน จำนวน 12 แห่ง</p> <p>4) สื่อการเรียนรู้การปลูกป่าชาวบ้าน จำนวน 2 เรื่อง</p> <p>5) กิจกรรมการมีส่วนร่วมของชุมชนในการดูแลทรัพยากรธรรมชาติและสิ่งแวดล้อมบนพื้นที่สูง รวมทั้งสิ้น 79 ครั้ง มีจำนวนผู้เข้าร่วมทั้งสิ้น 4,475 คน</p>
(3) โครงการสนับสนุนการ ดำเนินงานการสนับสนุน การเพิ่มประสิทธิภาพการ บริหารจัดการในศูนย์ เรียนรู้โครงการหลวง	<p>1) การสนับสนุนสิ่งอำนวยความสะดวกในการจัดการเรียนรู้ของศูนย์พัฒนาโครงการหลวง จำนวน 18 แห่ง</p> <p>2) การจัดอบรมเพื่อเพิ่มศักยภาพวิทยากรของศูนย์เรียนรู้</p> <p>3) การอบรมแนวทางการจัดทำหลักสูตรการเรียนรู้ของศูนย์เรียนรู้ของศูนย์เรียนรู้โครงการหลวง จำนวน 1 ครั้ง จำนวนผู้เข้าร่วม 51 คน</p> <p>4) การสนับสนุนการจัดกิจกรรมทดสอบการจัดการเรียนรู้ของศูนย์เรียนรู้</p> <p>5) การผลิตเอกสารหรือสื่อการเรียนรู้ ในรูปแบบ แผ่นพับ ไวนิล ป้าย และคู่มือ จำนวน 15 เรื่อง</p> <p>6) การจัดกิจกรรมเผยแพร่ศูนย์เรียนรู้โครงการหลวง จำนวน 9 ครั้ง มีผู้ได้รับการถ่ายทอดความรู้ จำนวน 4,000 คน</p>
(4) โครงการณรงค์เพื่อ ลดใช้สารเคมีบนพื้นที่สูง และเฝ้าระวังการปนเปื้อน มลพิษในสิ่งแวดล้อม	<p>1) การจ้างเหมาและเก็บตัวอย่างน้ำและดินในพื้นที่โครงการหลวง 38 พื้นที่ และโครงการขยายผล 17 พื้นที่ รวม 440 ตัวอย่าง</p> <p>2) การตรวจปริมาณสารพิษกลุ่มออร์กาโนฟอสเฟตและคาร์บาเมทในกระแสเลือดให้กับเกษตรกร 36 พื้นที่ จำนวน 4,038 คน</p> <p>3) การสนับสนุนกิจกรรมชุมชนเพื่อเฝ้าระวังและลดการปนเปื้อนมลพิษสู่สิ่งแวดล้อม 8 พื้นที่/19 ครั้ง/1,401 คน</p> <p>4) การประชุม อบรม สัมมนา หรือศึกษาดูงานของเจ้าหน้าที่ 3 ครั้ง จำนวน 161 คน</p> <p>5) การจัดทำสื่อประชาสัมพันธ์ (โปสเตอร์/แผ่นพับ/คู่มือ) 3 เรื่อง</p>
(5) โครงการสนับสนุนการ ถ่ายทอดเทคโนโลยีและ การเรียนรู้การปลูกผัก	<p>1) การตรวจประเมินฟาร์มภายใน จำนวน 28 ครั้ง เกษตรกรที่ได้รับการตรวจประเมินแปลง จำนวน 141 ราย</p> <p>2) การฝึกอบรม/ศึกษาดูงานของเกษตรกร จำนวน 21 ครั้ง เกษตรกรที่ได้รับการฝึกอบรม/</p>

โครงการ	ผลผลิตและการประเมินผลลัพธ์
อินทรี	ศึกษาดูงานจำนวน 801 ราย 3) การประชุม/สัมมนา/ฝึกอบรม/ศึกษาดูงานของเจ้าหน้าที่ จำนวน 7 ครั้ง จำนวน 255 คน 4) การสนับสนุนการจัดทำแปลงสาธิตเพื่อการเรียนรู้ 5 ศูนย์ฯ

2) กิจกรรมที่จัดภายในอุทยานหลวงราชพฤกษ์เพื่อส่งเสริมการท่องเที่ยวและการเรียนรู้ อุทยานหลวงราชพฤกษ์ได้มีการจัดกิจกรรมเพื่อส่งเสริมการท่องเที่ยวและการเรียนรู้ ในปีงบประมาณ พ.ศ. 2557 จำนวน 8 กิจกรรม ซึ่งอยู่ในระดับดีมากสูงกว่าเป้าหมายมาก ค่าคะแนนที่ได้ 5.0000 รายละเอียดดังนี้

ครั้งที่	กิจกรรม	รายละเอียด
1	กิจกรรมเกี่ยวกับองค์ความรู้ เกษตรทฤษฎีใหม่ตามหลัก ปรัชญาของเศรษฐกิจ พอเพียง	<ul style="list-style-type: none"> จัดนิทรรศการเกษตรทฤษฎีใหม่ตามหลักปรัชญาของเศรษฐกิจพอเพียง จัดขึ้นระหว่างวันที่ 1 ธันวาคม 2556 – 28 กุมภาพันธ์ 2557 ณ สวนเกษตรทฤษฎีใหม่ มีการจัดกิจกรรมเพื่อส่งเสริมการเรียนรู้และเผยแพร่องค์ความรู้ด้านเกษตรทฤษฎีใหม่ตามหลักปรัชญาเศรษฐกิจพอเพียง มีผู้เข้าชมนิทรรศการจำนวน 18,427 คน จัดกิจกรรมฐานการเรียนรู้เกษตรทฤษฎีใหม่ตามหลักปรัชญาของเศรษฐกิจพอเพียง ให้แก่นักเรียน นักศึกษา และผู้ที่สนใจ เรียนรู้การเป็นอยู่แบบพอเพียง มีการสาธิต การผลิตปัจจัยในการผลิตพืชเพื่อลดต้นทุน เช่น การผลิตปุ๋ยหมัก การผลิตน้ำหมักชีวภาพสูตรต่างๆ การเลี้ยงไส้เดือนดิน การผลิตผักในโรงเรือนไม้ผล พืชสมุนไพร จัดกิจกรรมจำนวน 25 ครั้ง รวม 3,949 คน
2	กิจกรรมเกี่ยวกับองค์ความรู้ พระราชประวัติ พระ อัจฉริยภาพ และพระราช กรณียกิจพระบาทสมเด็จพระ เจ้าอยู่หัว ภูมิพลอดุลย เดชมหาราช	<ul style="list-style-type: none"> จัดนิทรรศการพระราชประวัติ พระอัจฉริยภาพ และพระราชกรณียกิจพระบาทสมเด็จพระเจ้าอยู่หัว ภูมิพลอดุลยเดชมหาราช จัดขึ้นระหว่างวันที่ 1 ธันวาคม 2556 – 28 กุมภาพันธ์ 2557 ณ อาคารนิทรรศการใต้หอคำหลวง มีผู้เข้าชมนิทรรศการจำนวน 15,856 คน จัดกิจกรรมฐานการเรียนรู้หอคำหลวง ให้แก่นักเรียน นักศึกษา และผู้ที่สนใจได้เรียนรู้รูปแบบอาคารและศิลปกรรมของหอคำหลวง และความสำคัญของหอคำหลวงกับอุทยานหลวงราชพฤกษ์ ชมห้องเทิดพระเกียรติและห้องนิทรรศการ จัดกิจกรรมจำนวน 5 ครั้ง รวม 2,145 คน
3	นิทรรศการทิวลิปคิงภูมิพล	<ul style="list-style-type: none"> จัดนิทรรศการทิวลิปคิงภูมิพล จัดขึ้นระหว่างวันที่ 1 ธันวาคม 2556 – 28 กุมภาพันธ์ 2557 ณ อาคารนิทรรศการกล้วยไม้ มีผู้เข้าชมนิทรรศการจำนวน 84,549 คน
4	กิจกรรมเกี่ยวกับองค์ความรู้ โลกแมลง	<ul style="list-style-type: none"> จัดกิจกรรมเรียนรู้ความแตกต่างของแมงและแมลง ระบบนิเวศการดำรงชีวิตของแมลง รู้จักแมลงชนิดต่าง ๆ ค้นหาความมหัศจรรย์และพฤติกรรมแปลก ๆ ของแมลงหลากหลายชนิด รวมทั้งกิจกรรมสำรวจแมลง ณ บริเวณอาคารโลก

ครั้งที่	กิจกรรม	รายละเอียด
		แมลง อุทยานหลวงราชพฤกษ์ จำนวน 14 ครั้ง มีผู้เข้าร่วมกิจกรรมจำนวน 2,500 คน
5	กิจกรรมเกี่ยวกับองค์ความรู้พรรณไม้ในร่ม	<ul style="list-style-type: none"> จัดกิจกรรมเรียนรู้พรรณไม้ในร่ม เรียนรู้เกี่ยวกับพรรณไม้แปลกและหายากกว่า 500 ชนิด พบกับพืชดึกดำบรรพ์ (เฟิน) ปาล์ม รู้จักพืชกินแมลง สับปะรดสี รวมทั้งพรรณไม้ประดับในร่มนานาชนิด และร่วมสนุกกับเกมการเรียนรู้หลากหลายรูปแบบ จัดกิจกรรมจำนวน 8 ครั้ง รวม 1,262 คน
6	กิจกรรมเผยแพร่องค์ความรู้เกี่ยวกับกล้วยไม้	<ul style="list-style-type: none"> จัดกิจกรรมฐานเรียนรู้พรรณไม้ในเรือนกล้วยไม้ เรียนรู้กล้วยไม้ชนิดต่าง ๆ การจัดจำแนก ลักษณะพิเศษของกล้วยไม้ ตอบคำถาม เล่นเกมส์และสำรวจกล้วยไม้ในสวน จัดกิจกรรมจำนวน 4 ครั้ง รวม 1,331 คน ร่วมกับสมาคมกล้วยไม้เชียงใหม่ในพระบรมราชานุเคราะห์ ชมรมกล้วยไม้ล้านนา และกลุ่มเอื้องเวียงพิงค์ จัดกิจกรรมการประกวดกล้วยไม้ เพื่อจัดแสดงและเผยแพร่ให้นักท่องเที่ยวและผู้สนใจได้รู้จักกล้วยไม้ชนิดต่าง ๆ จำนวน 4 ครั้ง
7	งานวันเกษตรกรและวันพืชมงคล	<ul style="list-style-type: none"> ร่วมกับกรมการข้าว จัดงานวันเกษตรกรและวันพืชมงคล ระหว่างวันที่ 9 – 13 พฤษภาคม 2557 ณ สวนเกษตรทฤษฎีใหม่ อุทยานหลวงราชพฤกษ์ เพื่อเผยแพร่ให้ประชาชนทั่วไปได้เห็นความสำคัญและทราบประวัติพระราชพิธีพืชมงคลจรดพระนังคัลแรกนาขวัญและให้ความสำคัญแก่เกษตรกรของไทย จัดกิจกรรมแจกเมล็ดพันธุ์ข้าวพระราชทาน จัดนิทรรศการและกิจกรรมการเรียนรู้ด้านการเกษตรสาขาต่าง ๆ มีผู้เข้าชมงานทั้งหมด 7,265 คน
8	งานเทศกาลชมสวนฤดูฝน	<ul style="list-style-type: none"> จัดงานชมสวนฤดูฝน ชมสวนดอกปทุมมาและสวนบัวขึ้น ระหว่างวันที่ 1 สิงหาคม – 30 กันยายน พ.ศ. 2557

3.1.2 ผลสำเร็จตามวัตถุประสงค์การจัดตั้ง:

➤ พันธกิจด้านส่งเสริม สนับสนุน การวิจัยและพัฒนาโครงการหลวง สวพส.มีผลการดำเนินงานในระดับดีมากตามเกณฑ์ที่กำหนดไว้ในคำรับรองการปฏิบัติงาน ได้แก่

1) รายได้ของเกษตรกรที่เกิดขึ้นจากการได้รับการถ่ายทอดองค์ความรู้และมีการนำไปใช้ประโยชน์ในการพัฒนาอาชีพ โดย ผลจากถ่ายทอดองค์ความรู้และมีการนำไปใช้ประโยชน์ในการพัฒนาอาชีพให้กับเกษตรกรในพื้นที่โครงการขยายผลโครงการหลวง ซึ่งประกอบด้วย โครงการขยายผลโครงการหลวงจำนวน 29 แห่ง โครงการขยายผลโครงการหลวงเพื่อแก้ปัญหาการปลูกฝิ่น 11 แห่ง โครงการถ่ายทอดองค์ความรู้ 13 แห่ง และโครงการรักษาน้ำเพื่อพระแม่ของแผ่นดิน 10 แห่ง โดยมีพื้นที่เป้าหมาย 6 กลุ่มน้ำหลักของประเทศ คือ กลุ่มน้ำปิง กลุ่มน้ำน่าน กลุ่มน้ำสาละวิน กลุ่มน้ำกก กลุ่มน้ำโขง และกลุ่มน้ำแม่กลอง ซึ่งมีมูลค่าจากการได้รับการถ่ายทอดองค์ความรู้และมีการนำไปใช้ประโยชน์ในการพัฒนาอาชีพระหว่างเดือน ต.ค. 56-ก.ย. 57 พบว่าเกษตรกรมีรายได้ที่เกิดขึ้น

จากการได้รับการถ่ายทอดองค์ความรู้และมีการนำไปใช้ประโยชน์ในการพัฒนาอาชีพ จำนวน 101,918,056 บาท ต่อปี ซึ่งอยู่ในระดับดีมากสูงกว่าเป้าหมายมาก ค่าคะแนนที่ได้ 5.0000

2) สวพส. ได้ดำเนินการยื่นขอจดทะเบียนทรัพย์สินทางปัญญา จำนวน 13 เรื่อง ค่าคะแนนที่ได้ 5.0000 ซึ่งมีผลการปฏิบัติงานอยู่ในระดับดีมากครบถ้วนตามเกณฑ์และเงื่อนไขที่กำหนดไว้ในคำรับรองการปฏิบัติงาน โดยได้ยื่นขอจดทะเบียนทรัพย์สินทางปัญญา ดังนี้

2.1) จดแจ้งลิขสิทธิ์ จำนวน 2 รายการ ได้แก่

- ลิขสิทธิ์ “วิดิทัศน์การพัฒนาคุณภาพผลิตภัณฑ์พริกกระเทียม”
- ลิขสิทธิ์ “วิดิทัศน์การผลิตและการจัดการหลังการเก็บเกี่ยวมะเขว่น”

2.2) ยื่นขอจดทะเบียนอนุสิทธิบัตร จำนวน 5 รายการ ได้แก่

- อนุสิทธิบัตรสูตรตำรับผลิตภัณฑ์เจลยับยั้งไวรัสเริ่มที่มีส่วนประกอบสำคัญจากสารสกัดฮอสะพายควาย
- อนุสิทธิบัตรชีวผลิตภัณฑ์แบบเม็ดสำหรับกำจัดแมลงศัตรูพืช
- อนุสิทธิบัตรผลิตภัณฑ์ขนาดน้ำมันมะแตก
- อนุสิทธิบัตรคอนกรีตผสมแกนต้นเฮมพ์และกรรมวิธีการผลิตดังกล่าว
- อนุสิทธิบัตรผลิตภัณฑ์สำหรับส่งเสริมการเจริญเติบโตพืช

2.3) ยื่นขอจดทะเบียนสิทธิบัตร จำนวน 5 รายการ ได้แก่

- สิทธิบัตรลวดลายบนผืนผ้า 1
- สิทธิบัตรลวดลายบนผืนผ้า 2
- สิทธิบัตรลวดลายบนผืนผ้า 3
- สิทธิบัตรลวดลายบนผืนผ้า 4
- สิทธิบัตรส่วนผสมสารฟิโรโมนสังเคราะห์สำหรับดึงดูดผีเสื้อหนอนใยผัก

2.4) ยื่นขอเครื่องหมายการค้า จำนวน 1 รายการ ได้แก่ เครื่องหมายการค้าพริกกระเทียมภูภักดิ์

➤ พันธกิจด้านส่งเสริมและประสานความร่วมมือกับมูลนิธิโครงการหลวงและหน่วยงานที่เกี่ยวข้องในการวิจัย พัฒนาและถ่ายทอดองค์ความรู้และพัฒนากระบวนการเรียนรู้ของชุมชนเพื่อให้ชุมชนมีความเข้มแข็งภายใต้ปรัชญาของเศรษฐกิจพอเพียงและสอดคล้องกับแนวทางของโครงการหลวง รวมทั้งการสนับสนุนกระบวนการมีส่วนร่วมของชุมชนในการฟื้นฟูและรักษาสีงแวดล้อม สวพส. มีผลการปฏิบัติงานอยู่ในระดับดีมากครบถ้วนตามเกณฑ์ที่กำหนดไว้ในคำรับรองการปฏิบัติงาน ซึ่งประกอบด้วยการทำงาน ดังต่อไปนี้

1) การส่งเสริมและจัดทำแผนชุมชนในพื้นที่โครงการขยายผลโครงการหลวง ซึ่ง สวพส. มีผลการปฏิบัติงานคือมี 14 ชุมชนที่สามารถจัดทำแผนชุมชนและมีกระบวนการขับเคลื่อนไปสู่การปฏิบัติ ซึ่งเป็นผลงานที่สูงกว่าเป้าหมายที่กำหนดไว้มาก ค่าคะแนนที่ได้เป็น 5.0000 โดยมีกิจกรรมที่สำคัญ ดังนี้

1.1) จัดเวทีชุมชนเพื่อจัดทำแผนชุมชนในพื้นที่โครงการขยายผลโครงการหลวง จำนวน 14 พื้นที่ 14 หมู่บ้าน ผู้เข้าร่วมจำนวน 759 คน

1.2) การส่งเสริมและสนับสนุนการนำแผนชุมชนไปสู่การปฏิบัติ โดยมีการนำเสนอแผนชุมชนเข้าสู่คณะทำงานโครงการขยายผลโครงการหลวงเพื่อขอรับการสนับสนุนงบประมาณและการประชุมคณะกรรมการชุมชนเพื่อขับเคลื่อนแผนชุมชนไปใช้ประโยชน์ด้านการพัฒนา จำนวน 14 พื้นที่ 14 หมู่บ้าน ผู้เข้าร่วมจำนวน 488 คน

1.3) การสนับสนุนกิจกรรมนำร่องหรือกิจกรรมตัวอย่างการขับเคลื่อนแผนชุมชนไปสู่การปฏิบัติตามแผนชุมชน จำนวน 14 พื้นที่ 14 ชุมชน

➤ **พันธกิจด้านการเสริมสร้างเครือข่ายความร่วมมือและแลกเปลี่ยนการวิจัยและพัฒนาพื้นที่สูงทั้งภายในและต่างประเทศ** สวพส. มีผลการดำเนินงานในระดับดีมากสูงกว่าเป้าหมายตามเกณฑ์ที่กำหนดไว้ในคำรับรองการปฏิบัติงาน ได้แก่ ความร่วมมือทางวิชาการที่ สวพส. ทำร่วมกับหน่วยงานในต่างประเทศ ส่งผลให้ชุมชนทั้งในประเทศและต่างประเทศมีการนำองค์ความรู้จากโครงการความร่วมมือระหว่างสวพส. กับหน่วยงาน/องค์การระหว่างประเทศไปใช้ประโยชน์ โดยโครงการความร่วมมือทางวิชาการไทย-ลาว มีชุมชนจำนวน 17 ชุมชนที่มีการนำองค์ความรู้จากโครงการความร่วมมือกับ สวพส. ไปใช้ประโยชน์ ซึ่งผลการดำเนินงานครบถ้วนตามเกณฑ์และเป้าหมายที่กำหนดในคำรับรองการปฏิบัติงาน ค่าคะแนนที่ได้ 5.0000 มีการดำเนินการ ดังนี้

- การถ่ายทอดเทคโนโลยีการปลูกผักในโรงเรือน
- การถ่ายทอดเทคโนโลยีการปลูกไม้ผล
- การถ่ายทอดเทคโนโลยีการผลิตข้าว
- การให้คำปรึกษาด้านการบริหารจัดการกลุ่ม
- เกษตรกรในพื้นที่ดำเนินงาน 17 หมู่บ้าน จำนวน 174 ครอบครัว มีรายได้รวม 4,826,857 บาท

จากแผนการผลิตและการตลาดปีงบประมาณ พ.ศ. 2557 ที่กำหนดเป้าหมายไว้ 3,740,000 บาท โดยมีชุมชนที่ผ่านตัวชี้วัด คือ มีรายได้มากกว่าร้อยละ 60 ของเป้าหมาย จำนวน 15 ชุมชน

ที่	ชื่อหมู่บ้าน	จำนวน โรงเรือน รวม (หลัง)	จำนวน เกษตรกร (ครอบครัว)	เป้าหมายรายได้ ปี 2557 (บาท)	รายได้รวม 12 เดือน (บาท)	ร้อยละ ของแผน	รายได้ มากกว่า ร้อยละ 60
1	Nalae	13	12	160,000	190,948	119	1
2	Naseankham	20	12	460,000	357,436	78	1
3	Huoyoun	109	45	1,740,000	2,664,821	153	1
4	Nangam	7	7	140,000	84,480	60	1
5	Lang	4	4	80,000	47,600	60	1

ที่	ชื่อหมู่บ้าน	จำนวน โรงเรียน รวม (หลัง)	จำนวน เกษตรกร (ครอบครัว)	เป้าหมายรายได้ ปี 2557 (บาท)	รายได้รวม 12 เดือน (บาท)	ร้อยละ ของแผน	รายได้ มากกว่า ร้อยละ 60
6	Huoykoun	4	4	80,000	-	-	-
7	Tao	5	7	80,000	128,060	160	1
8	Chomchang	2	2	40,000	46,860	117	1
9	Poungving	10	6	200,000	193,560	97	1
10	Laova	2	2	40,000	-	-	-
11	Houyyam	13	9	80,000	174,880	219	1
12	Mounmeung	5	5	100,000	70,500	71	1
13	Homxay	7	7	80,000	85,608	107	1
14	Lak 10	21	14	200,000	610,876	305	1
15	Houyka	4	3	80,000	51,448	64	1
16	Houyta	6	4	100,000	63,600	64	1
17	Lak 22	5	4	80,000	56,180	70	1
รวม	17	237	147	3,740,000	4,826,857	129	15

➤ พันธกิจด้านการศึกษา ค้นคว้า วิจัย พัฒนาและเผยแพร่ข้อมูลและสารสนเทศเกี่ยวกับการพัฒนาพื้นที่สูงอย่างครบวงจรตลอดจนเป็นศูนย์ประสานงานและส่งเสริมการดำเนินการ สวพส. มีผลการดำเนินงานในระดับดีมากตามเกณฑ์ที่กำหนดไว้ในคำรับรองการปฏิบัติงาน ได้แก่ จำนวนชุมชนที่นำแผนที่ขอบเขตที่ดินรายแปลงของเกษตรกรไปใช้ประโยชน์ในการอนุรักษ์ทรัพยากรธรรมชาติและสิ่งแวดล้อม โดย สวพส. มีผลการปฏิบัติงานจำนวน 5 ชุมชน ซึ่งอยู่ในระดับดีมากสูงกว่าเป้าหมายมาก ค่าคะแนนที่ได้ 5.0000 มีการดำเนินการดังนี้

- จัดประชุมเกษตรกร เจ้าหน้าที่ และนักวิชาการที่เกี่ยวข้อง เพื่อวิเคราะห์แผนที่ขอบเขตที่ดินรายแปลงของชุมชน
- จัดทำแผนการดำเนินงานปรับการใช้ที่ดินรายแปลงให้สอดคล้องกับการอนุรักษ์และฟื้นฟูทรัพยากรธรรมชาติและสิ่งแวดล้อม
- จัดตั้งกลุ่มเกษตรกรในชุมชนเพื่อดำเนินการและบริหารจัดการแผน
- สนับสนุนการดำเนินกิจกรรมอนุรักษ์และฟื้นฟูทรัพยากรธรรมชาติและสิ่งแวดล้อมตามแผนที่กำหนด ในพื้นที่โครงการขยายผลโครงการหลวง 5 พื้นที่
- สรุปผลการดำเนินงาน ในพื้นที่โครงการขยายผลโครงการหลวง 5 พื้นที่

➤ พันธกิจด้านพัฒนาอุทยานหลวงราชพฤกษ์ ให้เป็นแหล่งเรียนรู้พืชสวน ความหลากหลายทางชีวภาพ และแหล่งท่องเที่ยวทางการเกษตรและวัฒนธรรมที่มีคุณภาพ สวพส. มีผลการดำเนินงานในระดับดีมากสูงกว่าเป้าหมายตามเกณฑ์ที่กำหนดไว้ในคำรับรองการปฏิบัติงานทุกตัวชี้วัด ได้แก่

1) มีนักท่องเที่ยวที่เข้าเยี่ยมชมอุทยานหลวงราชพฤกษ์ จำนวน 699,043 คน ซึ่งผลการดำเนินงานดังกล่าวสูงกว่าเป้าหมายที่กำหนดไว้ในคำรับรองการปฏิบัติงานมาก ค่าคะแนนที่ได้เป็น 5.0000

❖ ตารางแสดงจำนวนนักท่องเที่ยวที่เข้าเยี่ยมชมอุทยานหลวงราชพฤกษ์ ปีงบประมาณ พ.ศ. 2557

ต.ค.56	พ.ย.56	ธ.ค.56	ม.ค.57	ก.พ.57	มี.ค.57	เม.ย.57	พ.ค.57	มิ.ย.57	ก.ค.57	ส.ค.57	ก.ย.57	รวม
30,701	42,730	194,037	108,840	62,869	31,029	26,506	26,090	29,422	27,626	55,997	63,196	699,043

2) อุทยานหลวงราชพฤกษ์ ได้จัดทำองค์ความรู้เพื่อเผยแพร่ให้กับนักเรียน นักศึกษาและประชาชนทั่วไปที่สนใจได้เรียนรู้ องค์ความรู้ดังต่อไปนี้

- การจัดตกแต่งภูมิทัศน์
- การเลือกพรรณไม้ สำหรับนำมาจัดตกแต่งภูมิทัศน์
- การดูแลพรรณไม้ หลังการจัดตกแต่งพรรณไม้
- โลกแมลง
- รู้จักกล้วยไม้
- พืชสมุนไพรในครัวเรือน
- พรรณไม้ในเรือนรมไม้
- หอคำหลวง
- วัสดุพืชพรรณและการเลือกใช้
- ระบบนิเวศป่าชายเลน

สวพส. ใช้กระบวนการในการเผยแพร่องค์ความรู้ทั้งในรูปแบบของการจัดกิจกรรมให้ความรู้ตามฐานการเรียนรู้และการจัดค่ายเยาวชน ซึ่งผู้เข้ารับการเรียนรู้ที่เข้ามาใช้บริการในแต่ละครั้งจะได้รับการถ่ายทอดความรู้ในทุกเรื่องตามฐานการเรียนรู้ที่จัดขึ้น รวมจำนวนผู้เข้ารับการเรียนรู้ทั้งสิ้น 4,669 คน ซึ่งผลการดำเนินงานดังกล่าวสูงกว่าเป้าหมายที่กำหนดไว้มาก ค่าคะแนนที่ได้เป็น 5.0000

3.2 มิติที่ 2 ด้านคุณภาพการให้บริการ (น้ำหนักร้อยละ 15) ค่าคะแนนที่ได้ 4.7120

3.2.1 การนำผลการสำรวจความพึงพอใจในการให้บริการของปีงบประมาณ พ.ศ. 2556 ที่ผ่านมาเพื่อใช้ประโยชน์ต่อการปฏิบัติงานขององค์การมหาชนในการเรียนรู้และเข้าใจผู้รับบริการ เพื่อปรับปรุงการให้บริการให้มีคุณภาพตรงตามความต้องการของผู้รับบริการ สวพส. ได้ดำเนินการใช้ผลการสำรวจความพึงพอใจเพื่อพัฒนาการคุณภาพการให้บริการได้ครบถ้วนตามเกณฑ์การประเมินผลที่กำหนดไว้ในคำรับรองการปฏิบัติงาน ค่าคะแนนที่ได้เป็น 5.0000 โดยมีผลการดำเนินงานสรุป ดังนี้

- ประชุมหารือเพื่อวิเคราะห์และคัดเลือกข้อเสนอแนะเพื่อใช้ในการปรับปรุง การให้บริการ
- วิเคราะห์ผลการสำรวจการให้บริการในปี 2556 ซึ่งจากผลการประเมินได้มีข้อเสนอแนะจำนวน 12 ข้อ ประกอบด้วย แนวทางการปรับปรุงการให้บริการแก่เกษตรกรบนพื้นที่สูงในพื้นที่เป้าหมาย จำนวน 5 ข้อ และแนวทางการปรับปรุงการให้บริการผู้รับบริการของอุทยานหลวงราชพฤกษ์ จำนวน 7 ข้อ
 - กำหนดแนวทางการปรับปรุงงานให้บริการตามผลการสำรวจปี 2556
 - เสนอแนวทางการปรับปรุงการให้บริการตามข้อเสนอแนะแก่คณะกรรมการบริหาร สวพส. ในการประชุมเมื่อ 21 ธันวาคม 2556 ซึ่งคณะกรรมการมีความเห็นเพื่อการปรับปรุง เช่น สวพส. ควรติดตามการนำคู่มือการปฏิบัติงานในพื้นที่ขยายผลโครงการหลวงไปใช้ในการปฏิบัติงานจริง จัดทำป้ายบอกทางหรือแผนที่ภาพรวมอุทยานหลวงราชพฤกษ์
 - ดำเนินการปรับปรุงงานตามผลการสำรวจความพึงพอใจเพื่อพัฒนาการให้บริการตามแนวทางที่คณะกรรมการบริหารฯ เห็นชอบดังกล่าวข้างต้น โดยได้ดำเนินการปรับปรุง 2 ส่วน ได้แก่ (1) การปรับปรุงการให้บริการแก่เกษตรกรบนพื้นที่สูงในพื้นที่เป้าหมาย และ (2) การปรับปรุงการให้บริการผู้รับบริการของอุทยานหลวงราชพฤกษ์ ใน 3 ประเด็นหลัก ได้แก่ ด้านกระบวนการขั้นตอนการให้บริการ ด้านเจ้าหน้าที่ให้บริการ และด้านสิ่งอำนวยความสะดวก ภายใต้ 12 ข้อเสนอแนะ
 - จัดทำรายงานการติดตามการดำเนินการและผลที่ได้รับจากการปรับปรุงการให้บริการ
 - เสนอรายงานผลการปรับปรุงงานตามผลการสำรวจและผลที่ได้รับจากการปรับปรุงการให้บริการแก่คณะกรรมการสถาบันในการประชุมเมื่อ 25 กรกฎาคม 2557 ซึ่งคณะกรรมการบริหารฯ ได้มีความเห็น ต่อการให้ความสำคัญกับการพัฒนาคุณภาพของผู้ให้บริการต่อนักท่องเที่ยว

3.2.2 สวพส. ได้ให้ มหาวิทยาลัย ดำเนินการสำรวจความพึงพอใจของผู้รับบริการของ สวพส. ที่มีต่องานบริการ (รายละเอียดในรายงานโครงการสำรวจความพึงพอใจของผู้รับบริการของสถาบันวิจัยและพัฒนาพื้นที่สูง (องค์การมหาชน) ประจำปีงบประมาณ พ.ศ. 2557) ซึ่งสรุปผลได้ ดังนี้

1) ผลการสำรวจความพึงพอใจของผู้รับบริการที่เป็นเกษตรกรบนพื้นที่สูง กลุ่มตัวอย่างเป็นเกษตรกรบนพื้นที่สูง มีจำนวน 554 ราย มีความพึงพอใจในการได้รับบริการในภาพรวมอยู่ในระดับ “พอใจมาก” คิดเป็นร้อยละ 92.50 ค่าคะแนนที่ได้เป็น 5.0000 อยู่ในระดับดีมากสูงกว่าเป้าหมายที่กำหนดไว้ในคำรับรองการปฏิบัติงาน

กลุ่มตัวอย่างเป็นเกษตรกรบนพื้นที่สูง จำนวน 554 ราย โดยเป็นผู้ได้รับบริการจาก สวพส. ในพื้นที่เป้าหมายจำนวน 28 แห่ง ซึ่งอยู่ในพื้นที่ปฏิบัติงานของ 3 โครงการ คือ

- (1) โครงการถ่ายทอดองค์ความรู้โครงการหลวงและพัฒนาศักยภาพชุมชนบนพื้นที่สูง จำนวน 5 แห่ง จำนวนตัวอย่าง คิดเป็นร้อยละ 18.23
- (2) โครงการขยายผลโครงการหลวง จำนวน 13 แห่ง จำนวนตัวอย่าง คิดเป็นร้อยละ 47.29
- (3) ศูนย์พัฒนาโครงการหลวง จำนวน 10 แห่ง จำนวนตัวอย่าง คิดเป็นร้อยละ 34.48

นอกจากนี้เป็นเกษตรกรกลุ่มตัวอย่างที่กระจายอยู่ใน 6 พื้นที่ลุ่มน้ำ โดยกลุ่มตัวอย่างส่วนใหญ่อยู่ในลุ่มน้ำปิง (ร้อยละ 32.85) ส่วนที่เหลืออยู่ในลุ่มน้ำสาละวิน (ร้อยละ 25.81) ลุ่มน้ำ่าน (ร้อยละ 24.91) ลุ่มน้ำกก (ร้อยละ 11.73) และลุ่มน้ำโขง (ร้อยละ 4.70)

ผลการสำรวจความพึงพอใจของผู้รับบริการในภาพรวม การสำรวจความพึงพอใจของผู้รับบริการที่เป็นเกษตรกรบนพื้นที่สูงของสถาบันวิจัยและพัฒนาพื้นที่สูง (องค์การมหาชน) ในปีงบประมาณ พ.ศ. 2557 พบว่าเกษตรกรบนพื้นที่สูงมีความพึงพอใจในการให้บริการในภาพรวมอยู่ในระดับ “พอใจมาก” คิดเป็นร้อยละ 92.50 และได้รับความพึงพอใจในการให้บริการในระดับ “พอใจมาก” ทั้ง 3 ประเด็นการให้บริการ โดยได้รับความพึงพอใจสูงสุดในประเด็นด้านเจ้าหน้าที่ผู้ให้บริการ คิดเป็นร้อยละ 93.76 รองลงมาคือประเด็นด้านกระบวนการขั้นตอนการให้บริการ คิดเป็นร้อยละ 92.28 และประเด็นด้านสิ่งอำนวยความสะดวก คิดเป็นร้อยละ 91.48 ตามลำดับ โดยสรุปดังตารางต่อไปนี้

❖ ตารางแสดงความพึงพอใจของผู้รับบริการ-เกษตรกรบนพื้นที่สูงจำแนกตามประเด็นการให้บริการ

ประเด็นการให้บริการ	ผลการสำรวจความพึงพอใจ(ร้อยละ)
1. ด้านกระบวนการขั้นตอนการให้บริการ	92.28
2. ด้านเจ้าหน้าที่ผู้ให้บริการ	93.76
3. ด้านสิ่งอำนวยความสะดวก	91.48
เฉลี่ย	92.50

❖ ตารางแสดงความพึงพอใจของผู้รับบริการจำแนกตามพื้นที่ปฏิบัติงานของโครงการ

พื้นที่ปฏิบัติงานของโครงการ	ผลการสำรวจความพึงพอใจ(ร้อยละ)
1) พื้นที่โครงการถ่ายทอดองค์ความรู้โครงการหลวงและพัฒนาศักยภาพชุมชนบนพื้นที่สูง	95.24
2) พื้นที่โครงการขยายผลโครงการหลวง	93.00
3) พื้นที่ศูนย์พัฒนาโครงการหลวง	90.38
เฉลี่ยทั้ง 3 พื้นที่ปฏิบัติงานของโครงการ	92.50

กลุ่มตัวอย่างเกษตรกรผู้ได้รับบริการจากโครงการต่างๆ ของ สวพส. ได้ให้ความเห็นเกี่ยวกับสิ่งที่ควรปรับปรุงการให้บริการในครั้งต่อไป เช่น

- ด้านกระบวนการขั้นตอนการให้บริการ ควรมีการวางแผนการเดินทางให้เหมาะสมเพื่อให้สามารถปฏิบัติงานได้ตามระยะเวลาที่กำหนด กระบวนการจัดซื้อของผ่านโครงการมีความล่าช้า

- ด้านเจ้าหน้าที่ผู้ให้บริการ ต้องการให้มาดูแลเกษตรกรบ่อยครั้งขึ้น

- ด้านสิ่งอำนวยความสะดวก ควรจัดสรรอุปกรณ์ให้เพียงพอกับความต้องการของเกษตรกร

- ด้านอื่น ๆ เช่น ต้องการให้ดำเนินการเรื่องจัดหาตลาดเพื่อรองรับผลผลิตของเกษตรกร

สวพส. ควรใช้ประโยชน์จากผลการสำรวจความพึงพอใจดังกล่าว โดยเฉพาะความเห็นของเกษตรกรกลุ่มตัวอย่างผู้รับบริการจากโครงการต่าง ๆ ของ สวพส. เกี่ยวกับข้อเสนอแนะเพื่อการปรับปรุงการให้บริการครั้งต่อไป เพื่อใช้ในการปรับปรุงการให้บริการของ สวพส. ให้มีคุณภาพดียิ่งขึ้นไป

2) ผลการสำรวจความพึงพอใจจากผู้รับบริการโดยตรงจากอุทยานหลวงราชพฤกษ์ จังหวัดเชียงใหม่ ในปีงบประมาณ พ.ศ. 2557 จากกลุ่มตัวอย่างที่เป็นผู้รับบริการของอุทยานหลวงราชพฤกษ์ จำนวนทั้งสิ้น 439 ราย ประกอบด้วยกลุ่มตัวอย่าง 3 กลุ่ม คือ

- (1) ประชาชนทั่วไปที่ เข้าชมอุทยานหลวงราชพฤกษ์ จำนวน 350 ราย (ร้อยละ 79.73)
- (2) ผู้แทนหน่วยงานร่วมจัดกิจกรรมในอุทยานหลวงราชพฤกษ์ จำนวน 9 ราย (ร้อยละ 2.05)
- (3) ผู้เข้าร่วมกิจกรรมฝึกอบรมและฐานการเรียนรู้ที่จัดโดยอุทยานหลวงราชพฤกษ์ จำนวน 80 ราย

(ร้อยละ 18.22)

ผลการสำรวจความพึงพอใจในภาพรวมของผู้รับบริการที่ได้ใช้บริการโดยตรงจากอุทยานหลวงราชพฤกษ์ ในปีงบประมาณ พ.ศ. 2557 พบว่ามีระดับความพึงพอใจที่ คิดเป็นร้อยละ 82.23 ค่าคะแนนที่ได้เป็น 3.4460 อยู่ในระดับสูงกว่าเป้าหมายที่กำหนดไว้ในคำรับรองการปฏิบัติงาน เมื่อจำแนกตามกลุ่มผู้รับบริการของอุทยานหลวงราชพฤกษ์ ซึ่งแบ่งเป็น 3 กลุ่ม กลุ่มผู้เข้าร่วมกิจกรรมการฝึกอบรมและฐานการเรียนรู้ มีความพึงพอใจ คิดเป็นร้อยละ 85.10 กลุ่มประชาชนผู้สนใจที่เข้าชมอุทยานหลวงราชพฤกษ์มีความพึงพอใจ ร้อยละ 84.20 และกลุ่มผู้แทนหน่วยงานที่ร่วมจัดกิจกรรมมีความพึงพอใจ คิดเป็นร้อยละ 77.40 คิดเป็น ตามลำดับ

เมื่อจำแนกตามประเด็นการให้บริการของอุทยานหลวงราชพฤกษ์ พบว่า ผู้รับบริการมีความพึงพอใจสูงสุดในประเด็นด้านสิ่งอำนวยความสะดวก คิดเป็นร้อยละ 87.58 รองลงมาคือประเด็นด้านเจ้าหน้าที่ผู้ให้บริการ คิดเป็นร้อยละ 83.00 และประเด็นด้านกระบวนการขั้นตอนการให้บริการ คิดเป็นร้อยละ 82.00 ตามลำดับ โดยมีรายละเอียดสรุป ดังนี้

❖ ตารางแสดงความพึงพอใจของผู้รับบริการจำแนกตามตามประเด็นการให้บริการของอุทยานหลวงราชพฤกษ์

กลุ่มตัวอย่างผู้รับบริการ	ผลการสำรวจความพึงพอใจ (ร้อยละ)	ผลการสำรวจความพึงพอใจตามประเด็น (ร้อยละ)		
		กระบวนการ/ขั้นตอนการให้บริการ	เจ้าหน้าที่/บุคลากรผู้ให้บริการ	สิ่งอำนวยความสะดวก
1. ประชาชนผู้สนใจที่เข้าชมอุทยานหลวงราชพฤกษ์	84.20	82.00	83.00	87.58
2. ผู้แทนหน่วยงานที่ร่วมจัดกิจกรรมในอุทยานหลวงราชพฤกษ์	77.40	75.56	80.00	76.66
3. ผู้เข้าร่วมกิจกรรมการฝึกอบรมและฐานการเรียนรู้	85.10	81.68	87.82	85.66
เฉลี่ย	82.23	79.75	83.61	83.30

ความเห็นของกลุ่มตัวอย่างประชาชนผู้สนใจที่เข้าชมอุทยานหลวงราชพฤกษ์ เกี่ยวกับสิ่งที่ควรปรับปรุงการให้บริการในครั้งต่อไป เช่น ควรเพิ่มจำนวนพื้นที่ในร่ม ควรสร้างทางเดินที่มีหลังคา ควรมีป้ายบอกแนวคิดของการจัดสวน ด้านสิ่งอำนวยความสะดวก ควรรักษาห้องน้ำให้สะอาด

ความเห็นของกลุ่มตัวอย่างผู้แทนหน่วยงานที่ร่วมจัดกิจกรรมในอุทยานหลวงราชพฤกษ์ เกี่ยวกับสิ่งที่ควรปรับปรุงการให้บริการในครั้งต่อไป เช่น ด้านกระบวนการ ขั้นตอนการให้บริการ มีความล่าช้าในเรื่องการติดต่อประสานงานเกี่ยวกับเอกสารและค่าใช้จ่ายและความคิดเห็นของกลุ่มตัวอย่างผู้เข้าร่วมกิจกรรมการฝึกอบรม และฐานการเรียนรู้ เช่น เจ้าหน้าที่ผู้ให้บริการ ควรเพิ่มวิทยากรและเนื้อหาหลักสูตร ควรรักษาอุทยานให้สวยงามอยู่ตลอดเวลา

สวพส. ควรใช้ประโยชน์จากผลการสำรวจความพึงพอใจดังกล่าว โดยเฉพาะความเห็นของกลุ่มตัวอย่าง เกี่ยวกับสิ่งที่ควรปรับปรุงการให้บริการในครั้งต่อไป

3.2.3 สวพส. ได้ให้มหาวิทยาลัยฯ ดำเนินการสำรวจความเชื่อมั่นต่อการดำเนินงานตามบทบาทหน้าที่ของสถาบันวิจัยและพัฒนาพื้นที่สูง (องค์การมหาชน) ซึ่งกลุ่มตัวอย่างเป็นเกษตรกรบนพื้นที่สูง จำนวน 533 ราย โดยเป็นผู้ได้รับบริการจาก สวพส. ในพื้นที่เป้าหมายจำนวน 28 แห่ง ซึ่งอยู่ในพื้นที่ปฏิบัติงานของ 3 โครงการ คือ

1) โครงการถ่ายทอดองค์ความรู้โครงการหลวงและพัฒนาศักยภาพชุมชนบนพื้นที่สูง จำนวน 5 แห่ง จำนวนตัวอย่างคิดเป็นร้อยละ 18.23

2) โครงการขยายผลโครงการหลวง จำนวน 13 แห่ง จำนวนตัวอย่างคิดเป็นร้อยละ 47.30

3) ศูนย์พัฒนาโครงการหลวง จำนวน 10 แห่ง จำนวนตัวอย่างคิดเป็นร้อยละ 34.47

ผลการสำรวจความเชื่อมั่นต่อการดำเนินงานตามบทบาทหน้าที่ของสถาบันวิจัยและพัฒนาพื้นที่สูง (องค์การมหาชน) ผลการสำรวจในภาพรวมพบว่าเกษตรกรบนพื้นที่สูงกลุ่มตัวอย่างมีความเชื่อมั่นต่อการดำเนินงานตามบทบาทหน้าที่ของ สวพส. “มากที่สุด” คิดเป็นร้อยละ 89.13 ค่าคะแนนที่ได้เป็น 4.8260 อยู่ในระดับดีมากสูงกว่าเป้าหมายที่กำหนดไว้ในคำรับรองการปฏิบัติงาน โดยมีความเชื่อมั่นต่อการดำเนินงานของสวพส. ทั้งในด้านธรรมาภิบาลและด้านการป้องกันการทุจริตและประพฤติมิชอบในภาครัฐ คิดเป็นร้อยละ 92.62 และ 85.64 ตามลำดับ

❖ ตารางสรุปความเชื่อมั่นของเกษตรกรบนพื้นที่สูงต่อการดำเนินงานตามบทบาทหน้าที่ของ สวพส.

ประเด็นการสำรวจ	ผลการสำรวจความเชื่อมั่นตามประเด็น (ร้อยละ)
ด้านธรรมาภิบาล	92.62
ด้านการป้องกันการทุจริตและประพฤติมิชอบ	85.64
ค่าเฉลี่ย	89.13

การสำรวจความเชื่อมั่นต่อการดำเนินงานตามบทบาทหน้าที่ของ สวพส. ในด้านธรรมาภิบาล ประกอบด้วยหลักสำคัญ 6 ประการคือ นิติธรรม คุณธรรม ความโปร่งใส การมีส่วนร่วม สำนักความรับผิดชอบ

และความคุ้มค่า โดยสอบถามความคิดเห็นจากเกษตรกรบนพื้นที่สูงแบ่งออกเป็น 9 ประเด็นย่อยเพื่อครอบคลุมหลักสำคัญทั้ง 6 ประการ ผลการสำรวจ พบว่า เกษตรกรบนพื้นที่สูงมีความเชื่อมั่นต่อการดำเนินการตาม บทบาทหน้าที่ของ สวพส. ในด้านธรรมาภิบาลในระดับ “มากที่สุด” ทั้ง 9 ประเด็นย่อย ค่าเฉลี่ยคะแนนในช่วง 4.723 – 4.852 โดยมีประเด็นย่อยที่ได้รับความเชื่อมั่นฯ สูงสุด 5 อันดับแรกคือ 1) ผู้รับบริการ มีส่วนร่วมแสดงความคิดเห็นเพื่อเสนอปัญหา เพื่อแก้ไขหรือปรับปรุงการทำโครงการ/กิจกรรมต่าง ๆ ที่มีผลกระทบต่อชุมชน 2) ผู้รับบริการ มีความเชื่อมั่นในการปฏิบัติตาม กฎ ข้อบังคับ ในการรับบริการจาก สวพส. 3) บุคลากรของ สวพส. ทำงานด้วยความเป็นธรรมไม่เลือกปฏิบัติ และคำนึงถึงสิทธิเสรีภาพของผู้รับบริการ 4) บุคลากรของ สวพส. มีมนุษยสัมพันธ์ มีความสุภาพ อ่อนโยน และมีเมตตาริฉัตรพร้อมให้บริการ 5) สวพส. ให้บริการด้วยความรับผิดชอบ และตอบสนองต่อความต้องการของชุมชน

ผลการสำรวจความเชื่อมั่นต่อการดำเนินงานด้านการป้องกันการทุจริตและประพฤติมิชอบ การสำรวจความเชื่อมั่นต่อการดำเนินงานตามบทบาทหน้าที่ สวพส. ในด้านการป้องกันการทุจริตและประพฤติมิชอบของ สวพส. นั้น ได้สอบถามความคิดเห็นจากเกษตรกรบนพื้นที่สูง แบ่งออกเป็น 3 ประเด็นย่อย ซึ่งผลการสำรวจพบว่า เกษตรกรบนพื้นที่สูงมีความเชื่อมั่นต่อการดำเนินการตามบทบาทหน้าที่ของ สวพส. ในด้านการป้องกันการทุจริตและประพฤติมิชอบในระดับ “มาก” ในเรื่อง “สวพส. เปิดโอกาสให้ผู้รับบริการแจ้งเบาะแสเกี่ยวกับการทุจริตและในระดับ “มากที่สุด” ในเรื่อง เผยแพร่ข้อมูลข่าวสาร ความรู้ เกี่ยวกับการทุจริตให้แก่ผู้รับบริการทราบอย่างทั่วถึง และแจ้ง กฎระเบียบ ขั้นตอนการปฏิบัติงาน มาตรการ หรือบทลงโทษผู้กระทำความผิดเพื่อให้ผู้รับบริการทราบ

3.3 มิติที่ 3 ด้านประสิทธิภาพของการปฏิบัติงาน (น้ำหนักร้อยละ 12) ค่าคะแนนที่ได้ 5.0000

3.3.1 การบริหารงบประมาณของ สวพส. โดยงบประมาณที่ใช้จ่ายตามแผนการใช้จ่ายเงินของปีงบประมาณ พ.ศ. 2557 ที่ได้รับอนุมัติจากคณะกรรมการบริหาร สวพส. จำนวน 565,926,600 บาท จากผลการเบิกจ่ายเงินตามแผนการใช้จ่ายเงินในรอบ 12 เดือนของปีงบประมาณ พ.ศ. 2557 ซึ่งดำเนินการเรียบร้อยแล้ว มีการเบิกจ่ายตามแผนและผูกพันสัญญา จำนวน 492,592,245.83 บาท และมีเงินงบประมาณที่ประหยัดได้ รวมทั้งสิ้น 73,334,354.17 บาท เมื่อกำหนดตามเกณฑ์ร้อยละของการเบิกจ่ายตามแผนการใช้จ่ายเงิน คิดเป็นร้อยละ 100 ซึ่งสูงกว่าค่าเป้าหมายที่กำหนดไว้ในคำรับรองการปฏิบัติงานมาก ค่าคะแนนที่ได้ 5.0000

3.3.2 โครงการของสวพส.ในปีงบประมาณพ.ศ. 2558 ที่นำต้นทุนต่อหน่วยไปใช้ประโยชน์ โดยเป็นโครงการที่ดำเนินการจัดทำต้นทุนต่อหน่วยผลผลิตในปีงบประมาณ พ.ศ. 2556 จำนวน 26 โครงการ ที่จะนำต้นทุนต่อหน่วย (ค่ามาตรฐานกิจกรรม) ในปีงบประมาณ พ.ศ. 2556 ไปใช้ในการทำคำขอตั้งงบประมาณประจำปี พ.ศ. 2558 จากผลการดำเนินงาน สวพส. ได้นำโครงการที่มีการใช้เกณฑ์ต้นทุนต่อหน่วยไปใช้ประโยชน์ในการทำคำขอตั้งงบประมาณประจำปี พ.ศ. 2558 จำนวน 24 โครงการ ประกอบด้วยโครงการที่มีการนำเกณฑ์ต้นทุนต่อหน่วย (ค่ามาตรฐานกิจกรรม) ในปีงบประมาณ พ.ศ. 2556 ซึ่งคิดเป็นร้อยละ 92.30 ค่าคะแนนที่ได้เป็น 5.0000 อยู่ในระดับดีมากสูงกว่าเป้าหมายที่กำหนดไว้ในคำรับรองการปฏิบัติงาน

3.3.3 จำนวนพื้นที่ขยายผลโครงการหลวงที่มีการเพิ่มประสิทธิภาพการรายงานผลการปฏิบัติงาน
 โดยจำนวนพื้นที่ขยายผลโครงการหลวงที่มีการเพิ่มประสิทธิภาพการรายงานผลการปฏิบัติงาน มีการรายงาน 1) ผลการดำเนินงาน 2) ผลการถ่ายทอดเทคโนโลยีแก่เกษตรกร และ 3) ผลการส่งเสริมและรายได้ ครัวเรือนและตรงตามเวลาที่กำหนดในคู่มือขยายผลโครงการหลวง ซึ่ง การเพิ่มประสิทธิภาพการรายงานแผน-ผล มีจำนวนพื้นที่ร้อยละ 51.17 ของพื้นที่โครงการขยายผลโครงการหลวงที่มีการเพิ่มประสิทธิภาพการรายงาน การเพิ่มประสิทธิภาพการรายงานจำนวนเกษตรกรที่ได้รับการถ่ายทอดตามแนวทางโครงการหลวง มีจำนวนพื้นที่ ร้อยละ 55.17 ของพื้นที่โครงการขยายผลโครงการหลวงที่มีการเพิ่มประสิทธิภาพการรายงาน และการเพิ่มประสิทธิภาพการรายงานจำนวนรายได้ที่เกิดจากส่งเสริมของเกษตรกร มีจำนวนพื้นที่ ร้อยละ 100 ของพื้นที่โครงการขยายผลโครงการหลวงที่มีการเพิ่มประสิทธิภาพการรายงาน ดังนั้น จำนวนพื้นที่ขยายผลโครงการหลวงที่มีการเพิ่มประสิทธิภาพการรายงานผลการปฏิบัติงาน คิดเป็นร้อยละ 68.78 ค่าคะแนนที่ได้เป็น 5.0000 อยู่ในระดับดีมากสูงกว่าเป้าหมายที่กำหนดไว้ในคำรับรองการปฏิบัติงาน

3.4 มิติที่ 4 ด้านการกำกับดูแลกิจการและการพัฒนาองค์กร(น้ำหนักร้อยละ 13) ค่าคะแนนที่ได้ 5.0000

3.4.1 ด้านการกำกับดูแลกิจการ การประเมินระดับการพัฒนาด้านการกำกับดูแลกิจการเป็นองค์ประกอบที่สำคัญอย่างมากของการประเมินผลการปฏิบัติงานตามคำรับรองการปฏิบัติงานขององค์การมหาชน ผลการประเมินจะแสดงให้เห็นว่าองค์กรสามารถเติบโตอย่างยั่งยืน ได้รับการวางรากฐานให้มีศักยภาพในการพัฒนาอย่างต่อเนื่องภายใต้การเปลี่ยนแปลงของสภาพแวดล้อมทางเศรษฐกิจ สังคม การเมือง และสิ่งแวดล้อมมิใช่เพื่อการบรรลุเป้าหมายระยะสั้นเท่านั้น โดยให้ความสำคัญกับการบริหารงานตามหลักธรรมาภิบาลและการกำกับดูแลตนเองที่ดี โดยพิจารณาจากกระบวนการส่งเสริมให้มีการกำกับดูแลที่ดี และการสนับสนุนให้คณะกรรมการปฏิบัติงานตามหน้าที่ความรับผิดชอบอย่างครบถ้วนและมีประสิทธิผล

ผลการดำเนินงานของ สวพส. ประจำปีงบประมาณ พ.ศ. 2557 ยังคงรักษาระดับคุณภาพดีมาก ค่าคะแนนที่ได้เป็น 5.0000 จำแนกตามประเด็นการประเมินผลย่อย ได้ดังนี้

ประเด็นการประเมิน	น้ำหนัก	ผลประเมิน
1. บทบาทและการปฏิบัติหน้าที่ของคณะกรรมการองค์การมหาชน (น้ำหนักร้อยละ 70)		
1.1 คณะกรรมการให้ความเห็นชอบแผนยุทธศาสตร์และแผนปฏิบัติงานประจำปี ภายในเวลาที่กำหนด	20	5.0000
1.2 บทบาทของคณะกรรมการในการติดตามผลการดำเนินงานขององค์การมหาชนรายไตรมาส	17.5	5.0000
1.3 การรายงานผลการดำเนินงานต่อรัฐมนตรีที่กำกับดูแลองค์การมหาชน	5	5.0000
1.4 การเข้าร่วมการประชุมของคณะกรรมการ/อนุกรรมการ	10	5.0000
1.5 การเปิดเผยข้อมูลและความโปร่งใส	17.5	5.0000
2. การพัฒนาตนเองของคณะกรรมการ (น้ำหนักร้อยละ 30)		
2.1 มีการเปิดเผยผลการประเมินตนเองของคณะกรรมการในที่ประชุมคณะกรรมการ โดยคณะกรรมการร่วมแสดงความคิดเห็นเกี่ยวกับผลประเมินและกำหนดแนวทางปฏิบัติ เพื่อเพิ่มประสิทธิภาพในการปฏิบัติหน้าที่	20	5.0000
2.2 มีการจัดให้มีกิจกรรมเพื่อพัฒนาความรู้ความสามารถของคณะกรรมการในการปฏิบัติหน้าที่กรรมการ	10	5.0000
คะแนนรวม	100	5.0000

ระดับการพัฒนาด้านการกำกับดูแลกิจการและการพัฒนาองค์กร = 5.0000 คะแนน



1) คณะกรรมการบริหาร สวพส. ให้ความสำคัญกับการควบคุมดูแลการดำเนินงานและการบริหารงานของ สวพส. โดยมีการประชุมทุกเดือน และมีการแต่งตั้งคณะอนุกรรมการเพื่อดำเนินการในรายละเอียดตามหน้าที่ความรับผิดชอบและนำเสนอที่ประชุมคณะกรรมการบริหาร สวพส. เพื่อพิจารณา/เพื่อทราบ ทุกเดือน เช่น คณะอนุกรรมการขับเคลื่อนนโยบาย คณะอนุกรรมการตรวจสอบ และคณะอนุกรรมการวิจัย เป็นต้น จึงเป็น

ปัจจัยหลักแห่งความสำเร็จให้ สวพส. สามารถปฏิบัติงานตามวัตถุประสงค์การจัดตั้งได้อย่างมีประสิทธิภาพ และมีผลการประเมินตัวชี้วัด “ระดับการพัฒนาด้านการกำกับดูแลกิจการ” ที่ครบถ้วนทุกประเด็น ค่าคะแนนที่ได้ เป็น 5.0000 ซึ่งมีผลการประเมินในระดับที่ดีมาก ได้แก่

1.1) คณะกรรมการสถาบันวิจัยและพัฒนาพื้นที่สูง ครั้งที่ 8/2556 เมื่อวันที่ 30 สิงหาคม 2556 ได้พิจารณาและให้ความเห็นชอบแผนปฏิบัติการประจำปีงบประมาณ พ.ศ. 2557 ทั้งนี้แผนยุทธศาสตร์ ฯ ของ สวพส. มีประเด็นยุทธศาสตร์ เป้าประสงค์เชิงยุทธศาสตร์ ตัวชี้วัด เป้าหมาย กลยุทธ์หลัก โครงการ และวงเงินงบประมาณรายปีอย่างชัดเจน

1.2) ด้านการรายงานผลระบบการบริหารจัดการองค์การมหาชนที่สำคัญ พบว่า สวพส. สามารถรายงานผลระบบการบริหารจัดการที่สำคัญต่อคณะกรรมการบริหาร สวพส. ครบถ้วนทุกเดือนและเป็นรายไตรมาส คือ มีการรายงานผลของการควบคุมภายใน การรายงานผลของการตรวจสอบภายใน การรายงานผลการบริหารความเสี่ยง การรายงานผลการบริหารจัดการสารสนเทศ และการรายงานผลการบริหารทรัพยากรบุคคล และรายงานด้านการเงินและภารกิจหลัก ซึ่งมีความครบถ้วนตามเกณฑ์ที่กำหนด

1.3) คณะกรรมการบริหาร สวพส. ดูแลติดตามผลการดำเนินงานทั้งในด้านการเงินและภารกิจหลักอย่างสม่ำเสมอเป็นรายไตรมาส โดยได้มอบหมายให้คณะอนุกรรมการตรวจสอบ ตรวจสอบและให้ข้อคิดเห็นต่อรายงานการเงิน ส่วนการดำเนินงานตามภารกิจหลักมอบหมายให้คณะอนุกรรมการวิจัยเป็นผู้ติดตามผลการดำเนินงานและให้ความเห็น ก่อนเสนอคณะกรรมการบริหาร สวพส. เพื่อทราบและให้ข้อคิดเห็นทุกเดือน และรายไตรมาส นอกจากนี้คณะกรรมการบริหาร ฯ ได้ให้ความสำคัญให้ สวพส. จัดทำคู่มือการปฏิบัติงานในพื้นที่โครงการขยายผลโครงการหลวง ซึ่งจะทำให้การปฏิบัติงานมีประสิทธิภาพยิ่งขึ้น

1.4) สวพส. มีการเปิดเผยข้อมูลและสารสนเทศที่สำคัญทั้งในด้านการเงินและไม่ใช้การเงิน (ด้านภารกิจหลัก) อย่างถูกต้องเชื่อถือได้ในรายงานประจำปี 2557 และในเว็บไซต์ของ สวพส. อย่างครบถ้วนแก่สาธารณะ สะท้อนให้เห็นความรับผิดชอบ และความโปร่งใสที่คณะกรรมการบริหาร สวพส. มีต่อสังคม ตัวอย่างข้อมูลในเว็บไซต์ เช่น งบการเงิน ประวัติของคณะกรรมการบริหาร สวพส. การเข้าประชุม โครงสร้างของคณะกรรมการและคณะอนุกรรมการที่สำคัญ พันธกิจ แผนการปฏิบัติงาน กลยุทธ์ เป้าหมายประจำปี ข้อมูลการจัดซื้อจัดจ้าง ข้อมูลการปฏิบัติงานตามนโยบายรัฐ นโยบายการกำกับดูแลกิจการที่ดี ตลอดจนข้อบังคับและระเบียบ เป็นต้น

1.6) คณะกรรมการบริหาร สวพส. ได้เห็นชอบแบบประเมินตนเองของคณะกรรมการ โดยปรับแบบสอบถามจากการประเมินในปีงบประมาณ พ.ศ. 2557 ให้ครบถ้วนตามแนวทางของ สำนักงาน ก.พ.ร. และ สวพส. ได้จัดส่งแบบประเมินดังกล่าวไปยังคณะกรรมการบริหารฯ แต่ละท่านแล้วนำมาสรุปเสนอคณะกรรมการบริหารฯ พิจารณาผลการประเมินดังกล่าวโดยคณะกรรมการร่วมแสดงความคิดเห็นเกี่ยวกับผลประเมินและกำหนดแนวปฏิบัติด้วยแล้วนอกจากนี้ มีการจัดกิจกรรมสนับสนุนให้คณะกรรมการได้เข้าร่วมกิจกรรมของ สวพส. และมีการจัดทำรายงานสรุปผลการจัดกิจกรรมศึกษาดูงานของคณะกรรมการบริหาร สวพส. เช่นการศึกษาดูงาน ณ ศูนย์พัฒนาโครงการหลวงตนตก อำเภอแม่ออน จังหวัดเชียงใหม่ วันที่ 21 ธันวาคม 2556

3.4.2 การประเมินผลการดำเนินงานตามที่กำหนดไว้ในกฎหมายจัดตั้ง สวพส. ได้จัดจ้างที่ปรึกษาจากมหาวิทยาลัยพายัพ ดำเนินการโครงการประเมินผลการดำเนินงานเพื่อพัฒนาและปรับปรุงระบบการปฏิบัติงานของสถาบัน ในช่วงระยะเวลา 3 ปีงบประมาณ พ.ศ. 2553 – 2555 ตามสัญญาเลขที่ 3/2556 ลงวันที่ 8 มีนาคม 2556 ต่อมา สวพส.ได้เสนอประเด็นการประเมินให้คณะกรรมการสถาบันให้ความเห็นชอบในคราวประชุมครั้งที่ 11/2555 วันที่ 21 ธันวาคม 2555 ซึ่งคณะกรรมการให้ความเห็นชอบรายงานสรุปผลการประเมินผลการดำเนินงานตามที่กำหนดไว้ในกฎหมายจัดตั้งในการประชุมคณะกรรมการบริหารครั้งที่ 11/2556 วันที่ 29 พฤศจิกายน 2556 และส่งรายงานการประเมินผลโครงการฯให้ รัฐมนตรีว่าการกระทรวงเกษตรและสหกรณ์ และสำนักงาน ก.พ.ร. เรียบร้อยแล้ว

นอกจากนี้ สวพส. มีการจัดทำแผนการดำเนินงาน กำหนดระยะเวลาแล้วเสร็จ และผู้รับผิดชอบในแต่ละกิจกรรมที่ต้องดำเนินการปรับปรุงและจัดทำรายงานการปรับปรุงตามข้อเสนอแนะของที่ปรึกษาโครงการและคณะกรรมการสถาบัน โดยเสนอผลการดำเนินการปรับปรุง หรือพัฒนาหน่วยงาน ต่อคณะกรรมการองค์การมหาชน ในการประชุมคณะกรรมการสถาบันครั้งที่ 6/2557 วันที่ 27 กรกฎาคม 2557

3.4.3 จำนวนข้อเสนอแนะและข้อสังเกตของคณะกรรมการตรวจสอบที่ให้ สวพส. แก้ไขปรับปรุง ได้มีการดำเนินการเสร็จและได้รับความเห็นชอบจากคณะกรรมการที่เกี่ยวข้อง สวพส. สามารถดำเนินการตามจำนวนข้อเสนอแนะและข้อสังเกตของคณะกรรมการตรวจสอบที่ให้ สวพส. แก้ไขปรับปรุง ได้แล้วเสร็จและได้รับความเห็นชอบจากคณะกรรมการที่เกี่ยวข้อง ซึ่งผลการดำเนินงานดังกล่าวสูงกว่าเป้าหมายที่กำหนดไว้มาก ค่าคะแนนที่ได้เป็น 5.0000

4. จุดเด่น / พัฒนาการที่ดี ขององค์การมหาชน

1) คณะกรรมการบริหาร สวพส. และคณะกรรมการที่คณะกรรมการบริหารฯแต่งตั้ง มีการประชุมอย่างมีประสิทธิภาพมากทุกเดือน มีการพิจารณารายงานผลการปฏิบัติงานตามคำรับรองอย่างสม่ำเสมอเป็นรายไตรมาส และได้มอบข้อวินิจฉัยในที่ประชุมที่เป็นประโยชน์ต่อการบริหารงานของ สวพส. ทำให้การปฏิบัติงานของ สวพส. บรรลุวัตถุประสงค์การจัดตั้ง และบรรลุเป้าหมายตามคำรับรองการปฏิบัติงานของ สวพส. ในระดับดีมากอย่างต่อเนื่องทุกปี

2) เจ้าหน้าที่และผู้ปฏิบัติงานของ สวพส. มีความมุ่งมั่นและมีความซื่อสัตย์ในการทำงานโดยมีการติดตามงานในพื้นที่ที่ส่วนใหญ่อยู่ห่างไกลและเดินทางยากลำบากเสี่ยงต่ออันตรายมาก ช่วยประสานนักวิจัยและเจ้าหน้าที่จากสถาบันต่าง ๆ

3) อุทยานหลวงราชพฤกษ์ เป็นแหล่งเรียนรู้และเป็นสถานที่จัดอบรมเผยแพร่ให้ความรู้แก่เกษตรกรและผู้สนใจตามหลักสูตรและวิธีการที่ สวพส. จัดทำ นอกจากนี้ยังเป็นแหล่งท่องเที่ยวที่สำคัญของจังหวัดเชียงใหม่ และสร้างรายได้ให้กับ สวพส.

4) การเปิดเผยข้อมูลและสารสนเทศที่สำคัญของ สวพส. ทั้งในด้านการเงินและไม่ใช้การเงิน(ด้านภารกิจหลัก) มีการดำเนินงานได้อย่างครบถ้วน ถูกต้องและน่าเชื่อถือเป็นตัวอย่างที่ดี โดยได้รายงานในรายงานประจำปีและเว็บไซต์ของ สวพส.

5. ข้อสังเกตเพื่อการปรับปรุง

1) การกำหนดตัวชี้วัดด้านประสิทธิผลตามแผนปฏิบัติงาน ควรเพิ่มตัวชี้วัดผลลัพธ์ของโครงการที่สำคัญ อย่างต่อเนื่องเพื่อแสดงถึงผลสำเร็จตามแผนปฏิบัติงานและผลลัพธ์ที่เกิดขึ้นจากการดำเนินงานโครงการวิจัยของ สวพส.

2) สวพส. ควรใช้ประโยชน์จากผลการสำรวจความพึงพอใจ เพื่อการปรับปรุงการให้บริการครั้งต่อไป เพื่อใช้ในการปรับปรุงการให้บริการของ สวพส. ให้มีคุณภาพดียิ่งขึ้นไป

.....